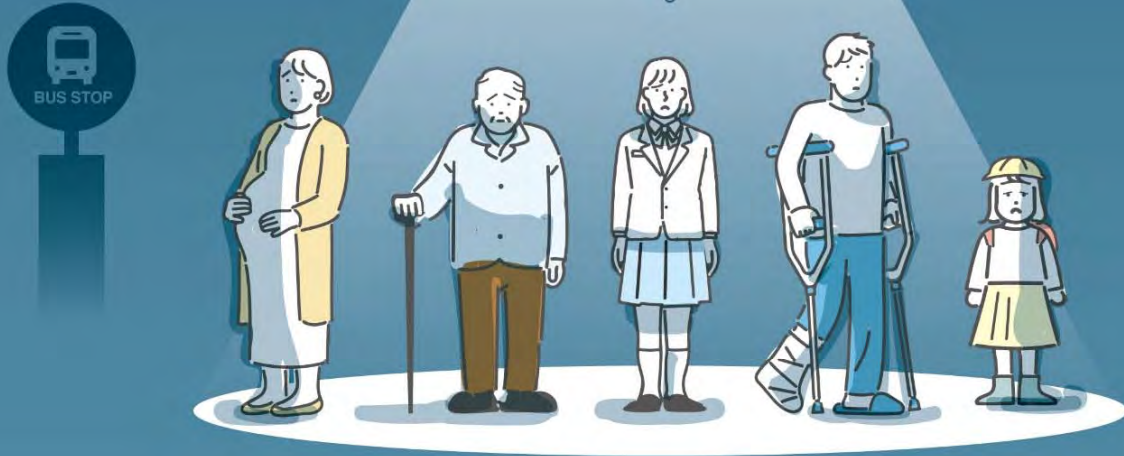


一体どうすれば。



まさか無くなるなんて。

公共交通は小さな子供からお年寄りまで、誰もが利用できるサービスです。
そんな『あって当たり前』だった公共交通が『消える』かもしれません。

みなさんは、最近、猪名川町で運行しているバスや鉄道、タクシーに乗りましたか。

町内では、身近な公共交通機関であるバスや鉄道、タクシーが走っていますが、
これら公共交通は、自家用車を利用する人が多くなり、利用者が激減することなどにより、
公共交通をめぐる環境が非常に厳しくなっており、減便や路線の廃止が全国をはじめ、近隣市町でも起きています。

一方で、超高齢化社会を迎え、高齢により運転が出来なくなったあるいは自家用車を持たない高齢者が増加し、

公共交通の必要性がさらに高まることが予想されます。

今回は、全国をはじめ町内における公共交通の現状をお伝えしながら、

未来に向けた持続可能な公共交通について考えてみませんか。



猪名川町
INAGAWA TOWN

猪名川町地域公共交通会議

全国における路線バスの状況



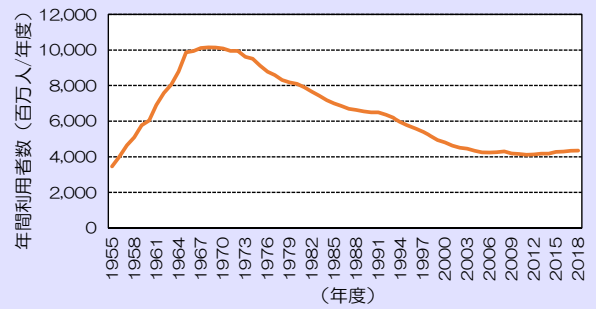
路線バス利用者はピーク時に比べて約6割減少

路線バスの利用者数は、1960年代後半まで急激に増加して100億人を超えてピークを迎え、その後のモータリゼーションの進展等に伴い長期的に大きく減少しています。

	年間利用者数
昭和43年度 (1968年度)	101.4 億人/年度
⋮	
平成30年度 (2018年度)	43.5 億人/年度

平成30年度は、ピーク時(昭和43年度)と比べて約57%減少

■ 路線バス利用者数の推移



出典：2020年度版日本のバス事業(令和3年4月 公益社団法人日本バス協会)



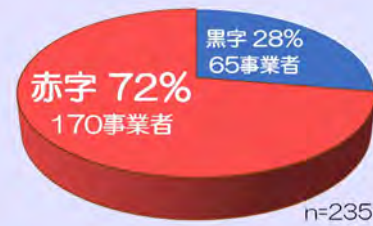
全国のバス事業者の7割以上が赤字

令和元年度における路線バス事業者の約72%が赤字事業者です。

各事業者とも路線バス事業の赤字を、行政からの補助金や他事業(貸切バス、高速バス等)の利益で「補填(内部補助)」することで、路線バス事業の継続や会社そのものを維持しており、非常に厳しい状況にあります。

都市部で運行しているバス路線の状況を見ると、東京都交通局、京都市交通局、神戸市交通局ともに全体の7割以上が赤字路線となっています。

■ 路線バス事業者の収支状況(令和元年度)



出典：令和元年度乗合バス事業の収支状況について(令和2年11月17日 国土交通省公表資料)

■ 都市部バス事業者の路線別収支状況

	路線数	黒字路線	赤字路線	赤字路線が占める割合
東京都交通局	129	27	102	79%
京都市交通局	84	21	63	75%
神戸市交通局	87	26	61	70%

※路線別収支状況は、営業係数(100円の収入を得るために、どれだけの支出(経費)が必要かを表す数値)をもとに設定。

出典：各交通局公表資料(令和元年度実績)

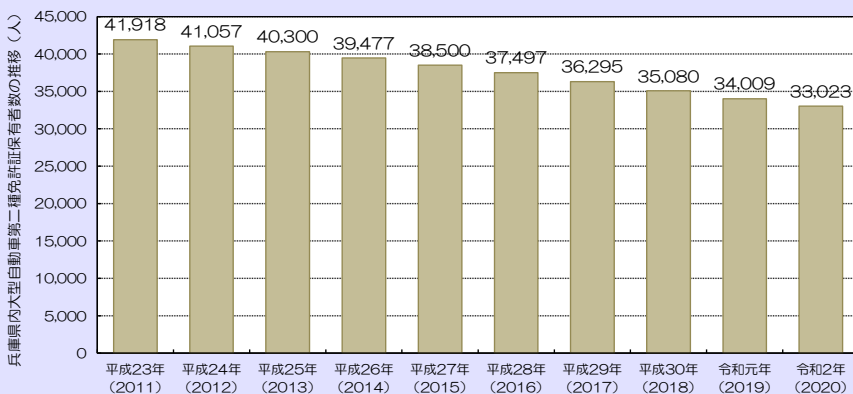


乗務員不足問題の深刻化

全国のバス事業者の8割以上は、乗務員不足の問題を抱えています。

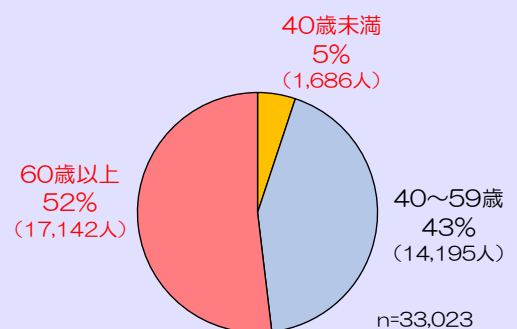
路線バスの運行に必要な大型自動車二種免許証の保有者数が減少しています。また、運転免許証保有者の高齢化も進行しており、兵庫県における大型自動車第二種免許証保有者の約半数が60歳以上となっています。

■ 兵庫県における大型自動車第二種免許証保有者数の推移



出典：運転免許統計(各年度 警察庁)

■ 兵庫県における大型自動車第二種免許証保有者の年齢構成



出典：運転免許統計(令和2年度 警察庁)





乗務員不足問題に対応できず減便・最終便の繰り上げを実施

乗務員不足の問題に対応できない場合、**バス路線の規模を乗務員数に応じた路線規模に縮小せざるを得なくなり、全国において減便や路線廃止に至っています。**

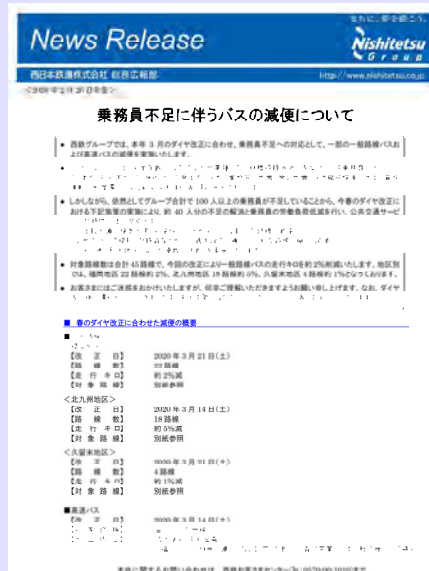
■ 減便実施の告知資料（西鉄バスグループ）

【京都バス（平成30年3月実施）】

- 利用者の増加傾向により、概ね好調に推移をしているにも関わらず、乗務員不足の問題深刻化により、減便や最終便の繰り上げを実施しています。

【西日本鉄道グループ（令和2年2月実施）】

- グループ合計で100人以上の乗務員が不足している問題への対応として、一部の路線バスおよび高速バスを対象に減便を実施しています。
- ダイヤ改正に合わせた減便を実施することで、約40人分の乗務員不足の解消と乗務員の労働負荷低減を図っています。



出典：西日本鉄道株式会社記者発表資料（令和2年（2020年）2月26日発表）



毎年、大阪～青森間と同じ距離のバス路線が廃止に

毎年、年間で概ね1,000kmのバス路線が廃止になっています。

また、**この10年間で10,000km以上が路線廃止**になっています。



大阪～青森間
約1,000km

出典：令和2年版交通政策白書
（国土交通省）

■ 路線バスの路線廃止延長距離の推移

年度	路線廃止延長 (km)
2010年度	1,720
2011年度	842
2012年度	902
2013年度	1,143
2014年度	1,590
2015年度	1,312
2016年度	883
2017年度	1,090
2018年度	1,306
計	10,788



利用者が多い路線でも運転の効率化を図るのは困難

路線バスは、駅と各地域を結ぶ往復運行を基本としています。

しかし、利用者が1番多く乗車する朝の通勤・通学時間帯は、駅へ向かう方向で多くの利用がありますが、反対方向の利用は少ないため、偏った運行になります。したがって、**朝の通勤・通学時間帯は利用者が多い路線でも、往復で見ると収支が見合っていない路線が多く存在**しています。

仮に、利用の少ない方向だけ回送運行したとしても、所要時間や人件費はほぼ変わらないため、効率的な運行は難しい状況にあります。

■ 朝の通勤・通学時間帯におけるバス車内のイメージ



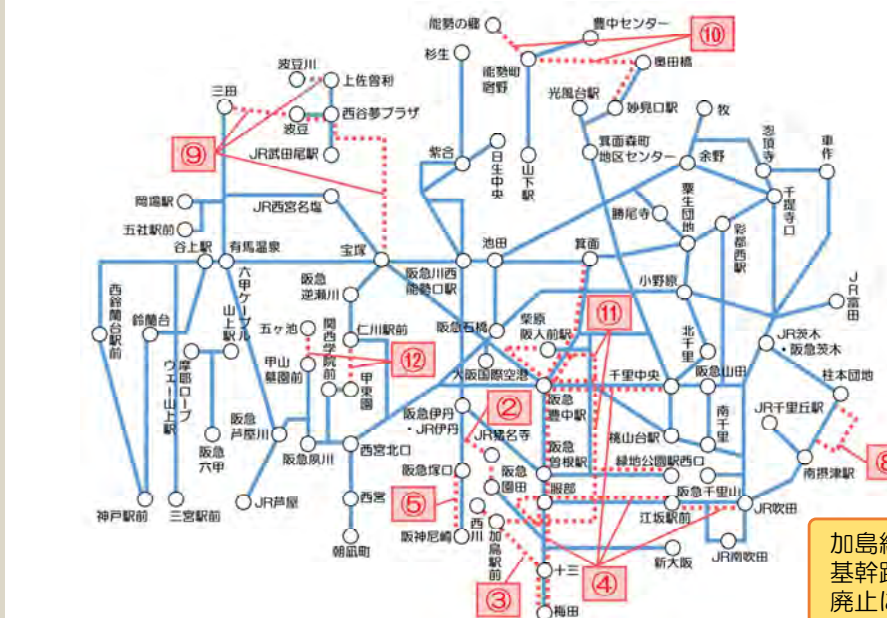
猪名川町周辺地域における路線バスの状況

阪急バスも利用者の減少・収支悪化等により減便や路線廃止を実施

猪名川町で路線バスを運行している阪急バスは、**利用者の減少や収支悪化等により、路線の廃止を実施**しています。

隣接する**宝塚市の西谷地域及び能勢町**においても、**令和3年（2021年）4月に一部区間の路線廃止や減便を実施**しています。

■ 阪急バスの路線廃止実施状況（令和2年以降）



出典：阪急バス【公式】Twitter（2020年7月21日投稿記事）

加島線は梅田～加島地区（大阪市淀川区）を結び基幹路線として、94年間運行していましたが路線廃止に至っています。

廃止日	番号	沿線市町	対象路線	対象系統	
令和2年		京都市西京区・向日市	洛西ニュータウン線	4	阪急東向日～JR向日町～JR桂川駅前～洛西口駅前～物集女～境谷大橋～洛西ニュータウン
	①	京都市西京区・向日市	洛西ニュータウン線	5	JR桂川駅前～洛西口駅前～洛西大橋～物集女～洛西口駅前～JR桂川駅前～JR向日町～阪急東向日
		京都市西京区・向日市	洛西ニュータウン線	14	JR桂川駅前～洛西口駅前～物集女～境谷大橋～洛西ニュータウン
	②	伊丹市・尼崎市	園田線	88	伊丹営業所前～稲野～JR猪名寺～園田公民館～阪急園田
	③	大阪市北区・淀川区	加島線	17	十三～三津屋～加島～加島西
		大阪市北区・淀川区	加島線	18	梅田～十三～三津屋～加島～加島西～加島駅前～神崎橋～西川
		大阪市北区・淀川区・豊中市・箕面市	阪北線	13・63	梅田～十三～日出町～庄内駅前～服部～豊中～柴原～箕面
		豊中市・吹田市	阪北線	21・22	江坂駅前～庄内駅前～日出町～上津島～上津島東～江坂駅前
	④	豊中市	阪北線	9・10	日出町～庄内駅前～服部～豊中～豊中高校前～千里中央
		吹田市	吹田線	84	JR吹田～吹田市役所前～阪急豊津～（循環）～江坂駅前
		豊中市・吹田市	吹田線	85	阪急曾根～服部～江坂駅前～JR南吹田～JR吹田
		尼崎市	尼崎線	58	阪急塚口～スポーツセンター～JR尼崎（北）
令和3年		京都府長岡京市・向日市	大原野線	6	阪急東向日～車塚住宅前～阪急洛西口前～JR桂川駅前
	⑥	京都府長岡京市・向日市	長岡京線	77	阪急東向日～JR向日町～下久世～菱川～JR長岡京・阪急長岡天神
		京都府長岡京市・向日市	長岡京線	78	阪急東向日～JR向日町～市民体育館前～菱川～JR長岡京・阪急長岡天神
	⑦	京都府長岡京市	長岡京線	17	JR長岡京東口～工業団地～免許試験場前
		京都府長岡京市	長岡京線	52	JR長岡京東口～城の里～新山崎橋
	⑧	大阪府摂津市	柱本線	141	鳥飼五久～鳥飼西三丁目～鐘化前（141系統は阪急茨木東口～柱本団地間に短縮）
		宝塚市・三田市	東部三田線	25	三田駅～中央病院前～波豆～西谷夢プラザ～東部
	⑨	宝塚市・三田市	武田尾線	6・10など	波豆川～上佐曾利（※武田尾線はJR武田尾駅～上佐曾利間に短縮）
		宝塚市・三田市	宝塚線	1・2など	宝塚～十万辻～大宝塚ゴルフ場～切畑～西谷夢プラザ～東部・波豆
		能勢町	西能勢線	73	能勢町宿野～城山橋～行者口～能勢の郷（73系統は山下駅前～能勢町宿野間に短縮）
		能勢町	妙見口能勢線	-	妙見口駅～ケーブル前～奥田橋～能勢町宿野
		大阪市淀川区・豊中市	豊中病院線	64	加島駅前～豊南町南～緑地公園駅西口～熊野田小学校前～阪急豊中駅～蛭池～柴原阪大前駅
	⑪	豊中市	豊中病院線	66	柴原阪大前駅～豊中本町四丁目～阪急豊中駅～熊野田小学校前～上野坂～柴原阪大前駅
		豊中市	阪北線	91	緑地公園駅西口～熊野田小学校前～阪急豊中駅
		西宮市	夙川台線	1	甲山墓園前～五ヶ池（1系統は西宮北口～阪急夙川～西宮甲山高校前～甲山墓園前間に短縮）
		宝塚市・西宮市	武庫川線	35	仁川駅前～甲東園（35系統は仁川駅前～阪急逆瀬川間に短縮）
		宝塚市・西宮市	武庫川線	36	仁川駅前～甲東園（35系統は仁川駅前～JR甲子園間に短縮）

阪急バスでは乗務員確保に向けた取組みを実施

猪名川町で路線バスを運行している**阪急バスでも、乗務員の確保に苦慮**しています。

阪急バスでは、乗務員を確保するため、より積極的に採用活動を行い、社員が安心して働くことができる労働環境を整備するため、平成31年（2019年）4月から**契約社員の乗務員およそ140名を正社員に登用するとともに、運転手全員を正社員として採用**する取組みを行っています。また、阪急バスの子会社である阪急田園バスを2019年7月に合併を行い、**阪急田園バスの全ての乗務員を阪急バスの正社員**とし、乗務員の人材確保を行っています。

引き続き、乗務員の確保問題を図るため、積極的な採用に努めるとともに、**免許取得のサポート及びカリキュラムの見直しを実施**しています。

猪名川町における路線バスの状況

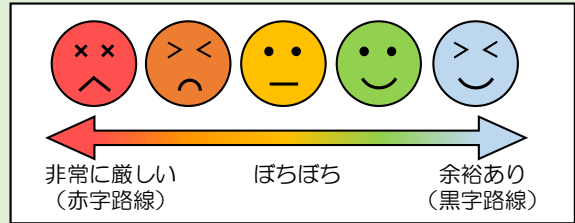
町内全路線が慢性的な赤字路線

町内を運行する主な路線の全てが赤字路線です。

パークタウン地区やつつじが丘地区を高頻度で運行している路線（昼間時間帯において約20分間隔で運行）も経年的に赤字路線となっています。

厳しい収支状況と乗務員の確保問題により、猪名川町内のバス路線もさらなる減便や路線廃止となることが懸念されます。

■猪名川町における路線バスの収支状況レベル



日生ニュータウン線



- 伏見池公園前～日生中央～紫合～パークタウン中央～若葉二丁目
- 概ね2～3便/時（伏見池公園前～日生中央間）

猪名川パークタウン線



- 日生中央～紫合～パークタウン中央～若葉二丁目～つつじが丘～阪急川西能勢口
- 概ね3便/時（パークタウン中央～阪急川西能勢口間）

つつじが丘線



- 日生中央～紫合～パークタウン中央～つつじが丘五丁目～阪急川西能勢口
- 概ね3便/時（パークタウン中央～阪急川西能勢口間）

杉生線（杉生系統）



- 杉生～六瀬総合センター～紫合～日生中央
- 概ね1便/時以下

杉生線（清和台系統）

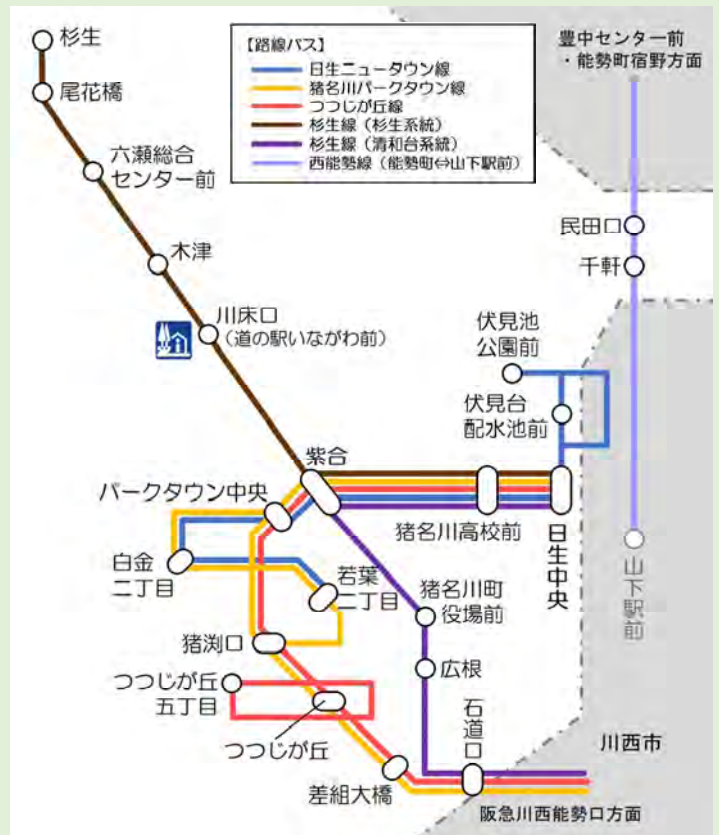


- 日生中央～紫合～猪名川町役場前～阪急川西能勢口
- 概ね2便/時（紫合～阪急川西能勢口間）

西能勢線



- 山下駅前～民田口～能勢町宿野～豊中センター前
- 概ね1便/時以下



コミュニティバス「ふれあいバス」により路線バス運行に問題が発生

コミュニティバス「ふれあいバス」は、町内各地を運行していますが、路線バスに対して問題が出ています。

路線バスとコミュニティバス「ふれあいバス」は、多くの区間において重複して運行しています。また、料金体系が異なるため、目的地までの料金負担に格差が生じています。

このままの状態で行き続けると、路線バスもコミュニティバス「ふれあいバス」も利用者を奪い合う競合関係となり、共倒れになってしまうことが懸念されます。

例：日生中央～杉生間の運賃

・阪急バス
560円



・コミュニティバス「ふれあいバス」
190円



未来に公共交通を残すためには

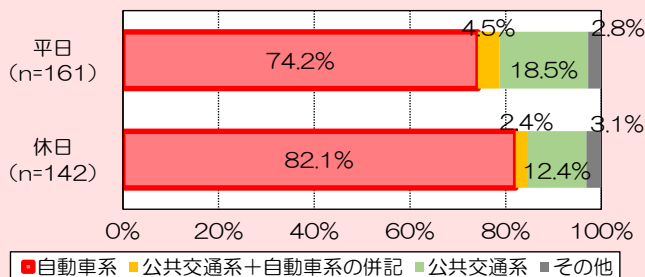


いまは「他人ごと」でもいつかは「自分ごと」に

平成30年11月に実施した住民アンケートの結果をみると、**主な外出先への移動手段が「自家用車」の割合が平日7割以上、休日8割以上**と自動車への依存度が高いことが分かります。

普段における**バスの利用状況は、74歳以下において、「バスを利用しない（ほとんど利用しない+利用したことがない）」が7割以上**となっています。

■ 主な外出先への交通手段の状況



■ バス利用状況の有無（年齢別）

	よく利用する	時々利用する	ほとんど利用しない	利用したことがない	計
全体 (n=597)	14%	17%	32%	37%	100%
20～54歳 (n=147)	8%	15%	35%	42%	100%
55～64歳 (n=214)	14%	14%	36%	36%	100%
65～74歳 (n=138)	11%	18%	33%	38%	100%
75歳以上 (n=90)	30%	22%	19%	29%	100%

※全体のサンプル数(n=597)は年齢未回答者分も含む。

出典:住民アンケート調査結果(平成30年(2018年)11月実施)

「いまは、自分で車を運転できるから、自分には関係ない」と思っている、いつまで運転を続けられるかわかりません。

お住まいの地域から公共交通がなくなると、自分が高齢等により自動車を運転できなくなった時、買い物や通院等の外出時の移動手段はどうなるのでしょうか。また、親が高齢で運転に不安を抱いたり、子どもや孫が鉄道やバスで通学している等の状況を考えると、「他人ごと」ではなく「自分ごと」に思いませんか。



公共交通を守るためには、まずは「使ってみること」

将来、自分が公共交通を利用したいと思ったときに利用できるようにするには、今の公共交通を持続可能なものにしなければなりません。

公共交通を守るために、**私たちができる第一歩は、公共交通の現状と課題を認識すること、そして1回でも多く公共交通を利用すること**です。



活力ある地域社会を維持するためにも必要な公共交通

公共交通の充実は、**単に移動手段の確保にとどまらず、外出機会の創出→まちなかの交流人口の増加→買物や観光利用の増加といったようにまちの活性化につながります。**

活力のある地域社会を維持するためにも公共交通を利用することが重要です。



地域の公共交通を担うバス・タクシー乗務員を募集!!

地域の公共交通を維持するためには、バス・タクシー乗務員を確保することが必要不可欠となっており、猪名川町を運行する阪急バスや日の丸ハイヤーでは、乗務員を募集しています。

運転が大好きあるいは子どもの時に憧れていたという乗務員も多くなります。一緒に地域の笑顔を運ぶ仕事をしてみませんか。



バス乗務員募集に関する詳しい情報は阪急バス採用サイトへ!!



タクシー乗務員募集に関する詳しい情報は日の丸ハイヤーリクルートページへ!!



みんな知っているかな？猪名川町の公共交通

日常生活における移動手段として利用されている公共交通。

町内には、日生中央から川西能勢口・大阪市方面を結ぶ「能勢電鉄」、町内各地から日生中央や川西能勢口を結ぶ「路線バス（阪急バス）」、町内各地を結ぶコミュニティバス「ふれあいバス」、大島地区や阿古谷・松尾台地区で運行する「チョイソコいながわ」、夜間などの緊急時にも対応してくれる「タクシー」があり、町民の移動を支えています。



鉄道

能勢電鉄が運行しており、川西能勢口方面をはじめ、大阪市内へも行くことができます。町内には日生中央駅があります。朝の通勤・通学時間帯及び夕方以降の帰宅時間帯において、日生中央駅と大阪梅田駅を直通で結ぶ日生エクスプレスを運行しています。

運行に関する
詳しい情報は能勢電鉄HPへ!!



路線バス

阪急バスが運行しており、町北部地域を運行する路線では全て紫合を経て日生中央発着の系統であり、南部に位置するパークタウンやつつじが丘では、日生中央と阪急川西能勢口方面を結ぶ系統を運行しています。

運行に関する
詳しい情報は阪急バスHPへ!!



コミュニティバス「ふれあいバス」

高齢者や子どもなど車を運転されない人の移動手段の確保を目的に、町内各地と中心部を結ぶ4つの路線を運行しています。

コミュニティバス「ふれあいバス」は、路線バスの事業者である阪急バスにより、路線の一部（猪名川町内線）として位置づけて運行しています。

運行に関する
詳しい情報は猪名川町HPへ!!



タクシー

日の丸ハイヤーが運行しており、日生中央駅のロータリーには、タクシーの待機場があります。

他の公共交通機関が運行していない時間帯における住民の移動及び来訪者の移動等の即時対応可能な移動手段としての役割を担っています。

運行に関する
詳しい情報は日の丸ハイヤーHPへ!!



チョイソコいながわ

チョイソコいながわ（デマンド交通）は、町、ネットヨタ神戸㈱、日の丸ハイヤー㈱などが連携し、実施している「乗り合い移動サービス」です。阿古谷・松尾台地区、大島地区の2つのエリアで運行しています。

阿古谷・松尾台地区では「日生中央駅」、大島地区では「阪急バス杉生バス停」までの移動をサポートすることで、交通不便地の解消およびバスや鉄道の利用を促進しています。

運行に関する
詳しい情報は
猪名川町HPへ!!



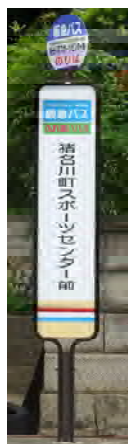
運行に関する
詳しい情報は
ネットヨタ神戸HPへ!!
(チョイソコいながわトップページ)



意外と簡単!! まずは一回乗ってみませんか?

阪急バスの乗り方

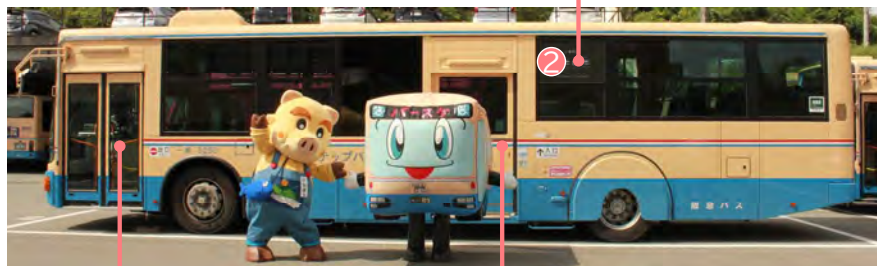
行き先表示



バス停



行き先と時刻表を
バス停で確認してから、
ご乗車ください



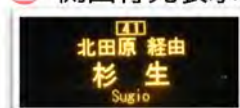
降車口

乗車口

① 前方行先表示



② 側面行先表示



1 阪急バスは『後ろの扉』からご乗車ください

2 バスの扉が開いたら

ICカードの方

〔hanica、PiTaPa、ICOCA、
はんきゅうランドパス65等〕

▶ カード読取機の
ICカードマークに
ICカードをタッチ



現金の方

▶ **整理券** をお取りください
※始発などでは整理券の出ない
区間があります。



3 バスを降りる前に



降りるバス停のアナウンスが流れたら
降車ボタン を押してバスの扉が開くまで
そのままお待ちください

4 バスを降りる時は

ICカードの方

〔hanica、PiTaPa、ICOCA、
はんきゅうランドパス65等〕

▶ 運賃箱の
ICカードマークに
ICカードをタッチ



※はんきゅうランドパス65をお持ちの方は
写真部分を乗務員に見せてください

現金の方

▶ **現金**・**整理券** を投入口へ
運賃ぴったりのお金を
用意してください。
※50円、100円、
500円、1,000円の
両替ができます。

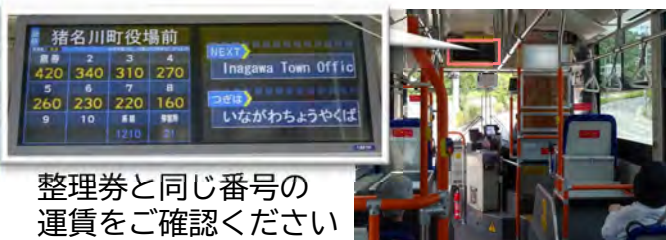
両替は停車時に
お願いします。

運賃・整理券
投入口



運賃の見方

車内前方モニターで**運賃をご確認**ください



整理券と同じ番号の
運賃をご確認ください

阪急バス・阪神バスICカード乗車券
hanica(ハニカ)



hanicaなら阪急バス、
阪神バスの全線を一枚で
ラクラクご利用いただけます。

hanicaや阪急バスについて
詳しくは阪急バスHPへ!!
(阪急バスHP内 路線バスの乗り方へ)

