



広報

いながわ

平成14年(2002年)3月1日第621号

町花
つつじ



町木
松



昭和46年4月1日制定

編集・発行 猪名川町役場町長公室広報広聴係

〒666-0292 兵庫県川辺郡猪名川町上野字北畑11-1 電話番号 0727 (66) 8707 ファックス番号 0727 (67) 2255
ホームページアドレス (URL) <http://www.town.inagawa.hyogo.jp> 電子メールアドレス koho@town.inagawa.hyogo.jp

毎月1日・
15日発行

いながわ交通安全フェスタ

とき 3月17日(日)

午前10時～午後3時

ところ 大陽猪名川自動車学校

2002

昨年実施された警察音楽隊による演奏



2002 テレビ朝日・東映AG・東映

(主な内容)

- 10:00～10:20 開会式
- 10:30～11:00 猪名川中学校吹奏楽部による演奏
- 11:10～12:10 忍風戦隊ハリケンジャーショー
- 12:20～12:50 消防隊交通事故救出活動
- 13:00～13:30 白バイ隊による模範演技
- 13:40～14:40 忍風戦隊ハリケンジャーショー

(雨天の場合は、午前10時から午後2時までイナホールで内容を一部変更して実施します。)

悲惨な交通事故の撲滅を願い「交通安全フェスタ2002」を開催します。この機会に交通安全マナーや、安全運転などについて再度見直しましょう。

当日は、警察白バイ隊による実走・消防隊交通事故救出活動・キャラクターショーなど大人から子どもまで楽しめるイベントを行います。

なお、会場は駐車場の台数に限りがありますので、イナホール駐車場(無料)も利用ください。

白バイ、パトカーと記念撮影、警察子ども服の試着もできます。
(カメラは各自で持参し撮影してください)

い。会場までは専用バス(無料)で送迎します。また、日生中央駅前(日生交番前ロータリー)からも専用バスで送迎します。

シートベルト体験、警察官による似顔絵書き、高齢者運転者マークの無料配布、ラジコンバス、安全運転適性検査、運転シミュレーション、模擬店など。
(内容および時間については都合により変更することがあります)

猪名川バイパス

3月23日午後1時から開通

町内の大規模ニュータウンを結ぶ主要地方道川西篠山線猪名川バイパスが完成(町内区間)し、3月23日(土)午後1時から一般車が通行できます。

今回、開通する区間はつつじが丘から差組までの約1.080mで、本区間全線片側2車線となり、この開通に伴い川西市までの通行時間が大幅に短縮されます。

なお、川西市域の清和大橋架け替え工事は、平成15年度完成を目指し引き続き県により施工予定です。

問い合わせは、建設課(66-8705)へ。



今月号の 主な内容

2面 役場の組織改編
3面 まちづくり国際フォーラム2002
4面 住宅改造助成制度
5面 フォトニュース
6面 お知らせ

交通安全ルールを楽しく学ぶ幼児たち



幼児の交通事故防止をねらいとした、幼児交通安全クラブ(愛称「うさちゃんクラブ」)の会員を募集します。

同クラブでは、ゲームやビデオで、信号や横断歩道の渡り方などの交通安全ルールを、楽しく学ばせ、街頭での実地訓練を行います。

対象 平成8年4月2日(平成11年4月1日)に生まれた幼児とその保護者

とき・ところ 下表のとおり

実施回数は、4月～12月(8月は除く)の8回

定員 各クラス30人(先着順)

申込みは、3月4日(同12日)までに、直接電話で住民課へ申込みください。

問い合わせは、同課(66-8700)へ。

うさちゃんクラブ会員募集

うさちゃんクラブ日程表

クラス	開催日	時間	開催場所
かき	第1水曜日	午後3時～同4時	文化体育館
き	第1木曜日	午前10時～同11時	
しろ	第1水曜日	午後3時～同4時	生涯学習センター
あかも	第2水曜日	午前10時～同11時	
もふじ	第2木曜日	午後3時～同4時	六瀬住民センター
あお	第3水曜日	午後3時～同4時	
みどり	第3木曜日	午後3時～同4時	

役場の組織が変わります

効率的で機動的な組織機構に見直し



本年4月から役場の組織機構を改編します。これは、平成12年度に策定した町行政改革大綱の推進とともに、第4次猪名川町総合計画で定めた町ビジョン達成を図るために、部長制を導入し町長部局を5部10課2室、水道部門を1部2課、教育委員会事務局は、事務の再配分と課名の変更を行い、事務執行体制を再編するものです。

地方分権の推進などによる地方新時代に的確に対応できる事務執行体制に再編することを基本に、次の項目を見直しの柱とします。

行政改革の推進
国際化、高度情報化等の社会経済情勢の変化に対応できるよう、柔軟な組織・機構を構築し、行政改革を計画的に進めていく。

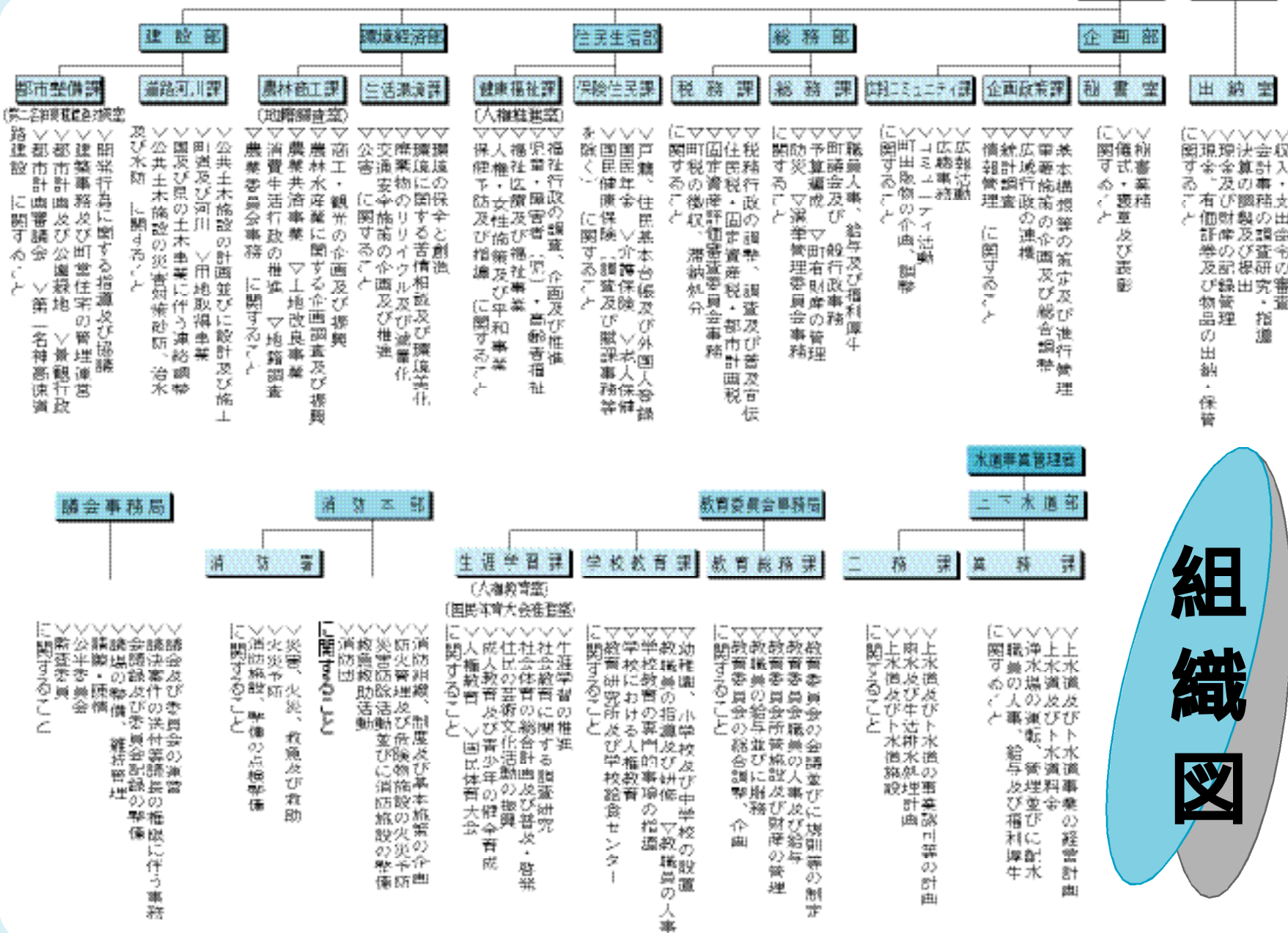
組織の簡素・合理化
住民ニーズに迅速かつ適切に対応し、積極かつ計画的な行政改革を推進するため、簡素で効率的、機動的な組織機構を構築する。

近隣市町との連携
情報化や生活圏の拡大に対応し、伊丹、宝塚、川西市との広域行政への取組みなどを助成して、近隣市町との事務執行体制の均衡化を進め、住民にとっても分かりやすい行政組織の確立を図る。

組織間の連携強化
事務事業の複雑化のなかで、適正時期にスピーディな対応をするため内部の調整、連携強化を図り、責任分担の明確化と調整、指揮命令が適切に行えるような組織体制に再編する。

組織再編の重点

- (企画政策課) より高度な政策立案に取り組むとともに、総合企画力の向上を目指す。また、情報施策の一本化を図る。
 - (広報コミュニティ課) 開かれた町の推進に向けて、広報紙やホームページの充実をはじめとする広報業務の専任化と地域コミュニティの充実を図る。
 - (保険住民課) 国民健康保険・介護保険事務と戸籍・住民登録・印鑑登録を一体化し、住民の窓口業務の集約を目指す。
 - (生活環境課) 環境政策の重要性に鑑み、専門部署を独立させる。
 - (道路河川課) 道路と河川にかかる公共土木担当としての位置付けを明確にし、名称変更する。
 - (都市整備課) 道路河川以外の都市施設の整備担当と住宅、建築担当としての位置付けを明確にする。
- なお、4月1日号で、事務所の配置図および電話番号・電子メールアドレスなどをお知らせします。
- 問い合わせは、総務課 (66・8708) へ。



組織図

コース名	No.	曜	募集人数	時間	受講料	対象	内 容
親子教室		水	10組	10:30~11:30	12,000円	4カ月~3歳児と保護者	保護者と一緒に水に慣れ親しむ
のびのび		木	10人	14:30~15:30		3歳児~5歳児	水慣れから息継ぎ無しのクロールを目指す
すくすく		金	10人	15:40~16:40	8,000円	4歳児~小学校低学年	水慣れからクロール・背泳ぎ12.5mを目指す
ぐんぐん		土	15人	16:30~18:00		6歳児~小・中学生	水慣れからクロール・背泳ぎ・平泳ぎ25mを目指す
成 人		水	10人	12:00~13:00		16歳以上	水慣れからクロール・背泳ぎ・平泳ぎバタフライ25mを目指す
肩こり・腰痛		金	10人	19:30~20:30	9,000円		水泳を通じて、肩こり・腰痛緩和を目指す
シェイプアップ		木	5人	12:00~13:00			水泳を通じて、シェイプアップを目指す
アクアビクス		火	20人	10:30~11:30			水泳を通じて、アクアビクスを目指す
レインボー		水	10人	12:00~13:00		50歳以上	水慣れからクロール・背泳ぎ12.5mを目指す

緑の基本計画(案)の意見を募集

緑の基本計画(案)について、一部修正を行います。その内容は、都市計画課・日生連絡所・六瀬連絡所・生涯学習センターで閲覧できるほか、ホームページ(66・8704)へ。

問い合わせは、都市計画課

水泳教室受講者募集

B & G財団猪名川海洋センターでは、4月以降の募集を行います。とき 曜日および時間は左表のとおり

ところ B & G財団猪名川海洋センター(〒666・0262 伏見台1丁目1・27)

応募方法 3月1日より先着順で、B & G財団猪名川海洋センター受付にて申込書記入の上、受講料と合わせて申込み

申込み・問い合わせは、同センター(67・4100)へ。

真田町長が訪ねた



図書館の対面朗読室での対談の様子

リヴィエール

21世紀の主役たち

町長 今日、音訳ボランティアグループ「リヴィエール」の皆さんにお話を伺います。設立されて15年、広報いながわをはじめ社協だよりなど、いろんな情報をテープに吹き込み、視覚障害の方や高齢者に提供されています。大変な活動ですね。

会員 音訳ボランティア養成講座に集まったメンバーで、昭和62年に設立しました。現在、会員数は15人です。

会員 テープの音訳と対面朗読を行っています。テープは、図書館で貸出していますが、現在5巻の希望があります。対面朗読は、本人の目の前で希望される本を読むといったもので、図書館で行っています。現在希望者は1人ですが、送迎も行っていきますので、もっと気軽に活用いただければと思っています。

会員 家族が「テープを届けてほしい」「読み聞かせてほしい」と思わないとニーズは広がります。活用には何と言っても家族の理解が必用です。

聴く人の心へ届けます

町長 何事も、自分がその立場にならないと理解できないことも多いでしょうね。

会員 健康者にはいくらでも情報は入りますが、そうでない人は何万分の一の情報も入りません。私たちはみんなに様々な情報を、より早く、たくさん提供したいと思っています。

町長 話し方は難しいですが、時には関西弁があってもいいのではありませんか。

会員 ローカルで短い部分を、京都弁や大阪弁にすることもあります。

町長 文字を読むのに不自由を感じておられる方にも、ぜひ利用いただきたいと思っています。新聞、雑誌何でも結構です。

町長 利用者が少ないと、どれだけ社会貢献ができているかわからないし、反響がないと寂しいといった思いもあるでしょう。ただ、町の人口規模からすると大きな貢献をいただいていると思います。聞かれる側の「心に届けてあげたい」という気持ちで、これからも頑張ってください。

申告はお済ですか？

確定申告と納税をお忘れなく！！

所得税および贈与税の申告と納税は3月15日まで

- 申告および納税の期限を過ぎると、例えば
- ・譲渡所得のある方は特例措置が受けられない
- ・無申告加算税がかかる
- ・延滞金がかかる

こととなりますのでご注意ください。

町内の確定申告会場

サラリーマンや年金所得者の申告など

・日生中央サビエ、3月5日までの9時～15時

小規模事業者、不動産所得の申告など

・日生住民センター、3月5日までの9時～15時
それぞれ、12時～13時は受付を行っていません。

問い合わせは、伊丹税務署（79-6121）もしくは税務課（66-8702）へ。

固定資産課税台帳の縦覧

平成14年度固定資産課税台帳の縦覧を次のとおり行います。

とき 3月1日（金）～同20日（水）（土・日・祝日を除く勤務時間内）

ところ 税務課

対象者 町内に所在する土地・家屋および償却資産を所有する本人または、同居の家族もしくは本人より委任を受けた代理人（必要なもの 本人（同居の家族）は運転免許証などの身分証明書、代理人は（所有者の署名・押印のある）委任状および代理人の身分証明書

問い合わせは、税務課（66-8702）へ。

固定資産税土地評価の下落

平成14年度土地評価の地価下落については、用途地区、状況類似地域ごとの地価下落時点修正率により、評価額が算出されることとなります。

平成14年度固定資産評価額は、平成12年7月2日から平成13年7月1日までの1年間の地価下落率が反映されます。

また、5月上旬に送付する納税通知書中の資産明細書には、各土地ごとに下落修正後の評価額を記載しています。

なお、税額については、評価額の下落に比例して下がるものではありませんので、詳細な内容については、固定資産課税台帳の縦覧または、納税通知書で確認してください。

問い合わせは、税務課（66-8702）へ。

阪神北・まちづくり国際フォーラム2002

阪神北部の伊丹市、宝塚市、川西市、三田市、猪名川町の4市1町と阪神北県民局は、ひょうご21世紀記念事業の中核事業である「阪神北・まちづくり国際フォーラム2002」を進めています。

このフォーラムは、21世紀における阪神北部の「新しいまちづくり」のあり方を模索していくことを目的に各市町が地域課題をテーマに住民参加型の事業を展開し、その成果を受けて、各市町の住民、学識者および海外招聘者による国際会議を開催するものです。

とき 3月30日（土）午前10時～、3月31日（日）午前9時～

ところ 宝塚ホテル（宝塚市梅野町1番46号）

内容 第1日「基調講演（講師）山崎正和さん（劇作家、東亜大学学長、大阪大学名誉教授）、各市町住民による地域別

猪名川町では

「自然環境の保全、環境教育」をテーマに、3月29日（金）午後1時から同5時まで文化体育館小ホールでイベントを開催します。これを受けて国際会議に反映します。

天文台運営協議会委員募集



天体や施設の運営に興味のある人、運営にご協力いただける人を募集します。

募集期間 3月1日（金）～同15日（金）

応募方法 住所、氏名、電話番号、年令を電話もしくは郵送、FAX、電子メールで企画推進室（〒666-0292住所記入不要 66-8711FAX66-3732電子メール kikaku@town.inagawa.hyogo.jp）へ。

問い合わせは、同課へ。

日本のサギ類で最も大きいアオサギ

いながわ 日本最大のサギ類で最も大きいアオサギ

猪名川で水中の魚類をあさっているアオサギの姿を目にします。一見ソルと見間違えそうですが、ソルと違って木に止まり、首をS字型に曲げて飛びます。体長は約90センチと大きく、たえずむ姿にも飛ぶ姿にも思わず目を奪われます。昼行性で鋭い視力で絶えず外敵をめざと警戒し



お忘れなく！国民健康保険税第10期分の納期限は4月1日



消費生活のアドバイス

慎重に 全額返金のお試し商品

毎週水曜日＝役場相談室
11日（月） 25日（月）＝日生住民センター
午後1時～午後5時

今月の相談日

ナー（66-11110）へ。

業者はあの手この手で、巧みに消費者の購買意欲をくすぐってきます。「全額返金」という広告をうのみにするのではなく、返金や返品の条件や手続きまで確認し、慎重に行動したいものです。

疑問な点は、消費生活相談コーナー（66-11110）へ。

住民票などの様式を変更

住民基本台帳ネットワークシステムの運用開始に向けて、住民票など関連する証明書の様式を変更しましたのでお知らせします。

変更した証明書

- 住民票
- 住民票記載事項証明書
- 印鑑登録証明書
- 転出証明書

主な変更点

- 証明書の用紙をB5版から、戸籍と同じA4版に変更
- 1枚の住民票に4人まで証明できる世帯票の様式を追加
- 証明書の証明印が朱肉印から、黒色の電子印に変更

問い合わせは、住民課住民係（66-0001内線115）へ。

事例

折込チラシに「ダイエット茶を1日1本飲めばやせられる。32本以上飲んでも痩せなかつたら全額返金します」と書いてあったので、「代金を返してくるのなら痩せなくて元々、試すだけなら」と気軽に注文しました。

全部飲み終えましたが、全く痩せなかつたので商品代金7500円の返金を申し出たところ「返金手続きの書類を送るので、一緒に免許証または保険証のコピーあるいは住民票の写しを同封するように」と言われました。悪用されな

回答

業者は返金の際の必要書類に返金申込書、振込先金融機関指定書、アンケートの他に免許証または保険証のコピーあるいは住民票の写しを求めています。しかし、チラシには返金時の必要書類の記載はありませんでした。

当コーナーから免許証や保険証のコピーの提出理由を聞いたところ「身分証明のためであり、心配であれば住所と名前以外の個所は消しても良い」との返答でした。業者にに対し「申込者名と返金先の銀行口座名が一致していれば、口座開設の時銀行が本人確認をしているので身分証明はできています。免許証のコピーや保険証のコピーを提出する必要はない」と申し出しましたが、応じてはもらえませんでした。

業者はあの手この手で、巧みに消費者の購買意欲をくすぐってきます。「全額返金」という広告をうのみにするのではなく、返金や返品の条件や手続きまで確認し、慎重に行動したいものです。

疑問な点は、消費生活相談コーナー（66-11110）へ。