



あなたと
町政を結ぶ
広報

いながわ

INAGAWA

発行 猪名川町役場 兵庫県川辺郡猪名川町上野字北畑11の1 (〒666-02) ☎0727 (66) 0001

2月号 No.386
平成2年2月1日
(前月比)
20,807 (+38)
10,077 (+23)
10,730 (+15)
5,830 (+16)
(平成2年1月1日現在)



衆議院議員総選挙

投票日は2月18日

午前7時～午後6時 町内12の投票所で

別表 あなたの投票所です

投票区	投票所名称	区域(大字など)
1	阿古谷小学校幼稚園教室	民田、上阿古谷、下阿古谷
2	紫合公会堂	北田原、南田原、北野、紫合
3	猪名川小学校特別教室	柏梨田、上野、若葉
4	広根公会堂	広根、銀山、猪渡
5	槻並自治会館	槻並
6	楊津小学校幼稚園教室	万善、木津、木間生
7	六瀬コミュニティセンター 憩いの間	初原、林田、笹尾、清水 (の内字平田、馬場、長田の区域を除く)
8	大島小学校プレハブ教室	清水(の内字平田、馬場、長田の区域)及び清水東、仁頂寺、島、鎌倉、西畑、杉生、旭ヶ丘
9	柏原公民館集会所	柏原
10	猪名川台自治会館	差組、肝川
11	松尾台集会所	原、松尾台
12	伏見台集会所	内馬場、伏見台

解散に伴う衆議院議員総選挙は、二月三日(土)に公示され、投票日は二月十八日(日)です。

この選挙は、私たち一人ひとりにとって、九十年代の政治の動向を左右し、生活に直接結びつく重要な選挙です。

町選挙管理委員会と町明りい選挙推進協議会では、明るく正しい選挙の推進と乗機防止を呼びかけています。みんなそろって投票しましょう。

なお、今回の選挙開票事務は、二月十八日(日)午後七時三十分より、町民会館大ホールで行います。

▷投票できる人

町内で投票できる人は、昭和45年2月19日までに生まれた人で、平成元年11月2日までに町の住民基本台帳に登録されている人です。

▷投票日時と場所

2月18日(日)午前7時から午後6時まで、町内12カ所(別表参照)で行います。投票入場券にあなたの投票所が記載されていますので、お確かめください。

▷投票入場券

選挙公示後、各有権者あてにハガキで郵送します。投票日には、受付で入場券と引き換えに投票用紙をお渡しします。入場券がなくても、選挙人名簿に登録されている人は、投票できます。当日入場券を失ったりした場合は、投票所係員に申し出てください。

▷選挙公報

各候補者の経歴や抱負などを掲載した選挙公報は、新聞折込みで配布します。新聞を購読されていない家庭には、郵送致します。選挙公報が2月16日までに届かない場合は、町選挙管理委員会へご連絡ください。

不在者投票は
3日から17日まで

町選挙管理委員会事務局で受付

投票日に仕事の都合や旅行などで投票できない人は、不在者投票ができます。

投票日に行けない人は、投票日に行けない場合は、町選挙管理委員会へご連絡ください。

有権者は必ず投票を

期間は、二月三日から十日(土・日曜日を含む)まで、時間は午前八時三十分から午後五時まで。

印鑑と投票入場券(未着の場合は印鑑のみ)を持参して、町選挙管理委員会事務局(総務課内)へお越しください。

期間は、二月三日から十日(土・日曜日を含む)まで、時間は午前八時三十分から午後五時まで。

投票用紙に立候補者の氏名を記入します。

最高裁判所裁判官国民審査 裁判官の氏名が記載されているので、不適切と考える人の欄のみ×印をいれます。

郵便による投票

郵便による不在者投票 投票を認められたものです。該当する人 この投票制度は、身体に重度の障害があるため投票所に行けない人に、郵便による投票を認めたものです。

身体障害者の方は郵便による投票を

手帳の種類	障害の種類	障害の程度
身体障害者手帳	両下肢(し)もしくは体幹の障害	1級もしくは2級
	心臓・じん臓もしくは呼吸器の障害	1級から3級
戦傷病者手帳	両下肢(し)もしくは体幹の障害	特別項証から第2項証まで
	心臓・じん臓もしくは呼吸器の障害	特別項証から第3項証まで

交付を受けている人など、郵便投票証明書の交付を受けている人(別表参照)です。

証明書の交付申請希望者は、町選挙管理委員会が発行する郵便投票証明書の交付を受けてください。申請書は町選挙管理委員会事務局(総務課内)へお問い合わせください。

投票用紙などの請求 投票管備え付けの請求書に本人が自ら署名、押印し、郵便投票証明書を提示(添付)して、選挙の期日前四日(2月14日)までに町選挙へ請求してください。

投票 投票用紙に記載のうえ、同封の返信用封筒に入れ、必ず郵便で送付してください。

詳しくは、町選挙管理委員会事務局(総務課内)へお問い合わせください。

「3ない運動」

で明るい選挙を

公職選挙法では、政治家や候補者または候補者になろうとする人が有権者に「寄附」をすることを禁止しています。また、有権者もこれらの寄附を求めたり、受け取ったりしてはいけません。(四面参照)

町選挙管理委員会 町明りい選挙推進協議会

- ▼結婚のお祝い金やお祝い品
 - ▼落成式や開店祝い花
 - ▼出産、入学、卒業のお祝い金やお祝い品
 - ▼お葬式の香典、花輪やお供え花
 - ▼旅行の費用
- きれいな選挙は、正しい民主政治の基礎です。私たちの暮らしにつながる政治や選挙が金品で汚されることのないよう、有権者のみなさん一人ひとりが、「贈らない」・「求めない」・「受け取らない」の三原則を守りましょう。

所得税

税の申告時期です。所得税、贈与税、消費税、事業税、町県民税などの税について申告してください。期間は二月十六日から三月十五日までです。期限が近づくと大変混み合います。早めに、そして正しく申告してください。

平成元年分の所得税の確定申告は、二月十六日から三月十五日までです。
確定申告は、個人の一年間の所得と税額を自分で正しく計算して、申告・納付するものです。
申告が必要なのは、

①事業収入、不動産収入のある人、土地・建物を買った人など、平成元年中の所得金額の合計額が基礎控除、配偶者特別控除、扶養控除などの所得控除の合計額を超えるとき。
②サラリーマンで給与の年収が千五百円を超える場合、また一方所以上から給与の支払を受けている場合など。

譲渡所得
昨年土地や建物、ゴルフ会員権などを売られた方は、譲渡所得の確定申告が必要で、伊丹税務署へお問い合わせください。

税の申告はお早めに



昨年3月の申告（町役場大会議室）

2月16日～3月15日

贈与税

贈与税の申告は二月一日から三月十五日までです。平成元年中に六十万円を超える財産をもらった人にかかる税金で、

消費税

個人事業者の方は消費税の確定申告を行ってください。申告書の書き方などについて税務署へお気軽にご相談ください。

事業税

個人で事業を行っている人は、個人事業税（県税）の申告が必要です。

町県民税

所得税の確定申告書を出す必要のない人でも、町県民税の申告が必要で、申告が必要なのは、
▽今年一月一日現在、町内に住んでいて、昨年中に所得のあった人
▽町外に住んでいて、町内に事業所や家族敷を持っている人
▽給与収入のある方で、勤務先から町へ給与支払報告書が提出されていない人
詳しくは、町税務課へお問い合わせください。

説明会、相談所の利用を

確定申告の説明会
伊丹税務署では、次のとおり確定申告の説明会を行います。
とき 2月6日午後1時30分～同3時30分
ところ 川西市文化会館
居住用財産を売られた方への説明会
自分が住んでいる家屋と土地を売却された場合は、売却の要件に該当すれば、売却益から最高三千万円の特別控除が受けられます。
講求書、領収書などから決算を見直して、正しい決算を行ってください。
▽売上や仕入に記帳もれや過大な計上はないか。
▽必要経費に家事用部分が含まれていないか。
▽青色専従者給与は適正か。
白色申告は収支内訳書の添付を
所得税の確定申告は、二月十五日以前でもできます。選付を受けるための申告書は簡単に記載できますので、できるだけ自分で作成してください。
還付申告は自分で作成を
源泉徴収をされているサラリーマンなどで多額の医療費を支払ったり、住宅を新築、購入された場合、源泉徴収によって納めた税金が還付される場合があります。このような税の還付を受けるための申告は二月十五日以前でもできます。選付を受けるための申告書は簡単に記載できますので、できるだけ自分で作成してください。
納税は自動振替で
所得税、個人事業者の方の消費税の納税は、電気や水道料金などと同様に自動振替をご利用ください。申込みは伊丹税務署、金融機関で手続をしてください。
国民年金保険料
所得税から控除されます。
平成元年中に支払った国民年金の保険料は「社会保険料」として確定申告すると控除されます。
・明恵を食べたもので、素人調理を原因とする中毒が増える傾向にあります。
ふく料理は必ず「ふく調理、衛生に関する特別講習会受講済の証」を所有している調理人のいるお店のものを買ってください。

町の面積90・41平方キロに増えました
建設省国土地理院は十一月八日、全国の市区町村の面積を再調査した結果を発表しました。本町の面積は前回の昭和三十年の調査に比べ〇・二二平方キロ増え、九〇・四二平方キロになりました。これまでの面積算定は、昭和三十年に作られた五万分の地形図から読み取った値を基準に行われてきたもので、有毒部分（肝臓）

猪名川町の文化財展
姫路市の県立博物館で3月4日まで。詳しくは社会教育課へ。

募集

町立南保育所の入所児

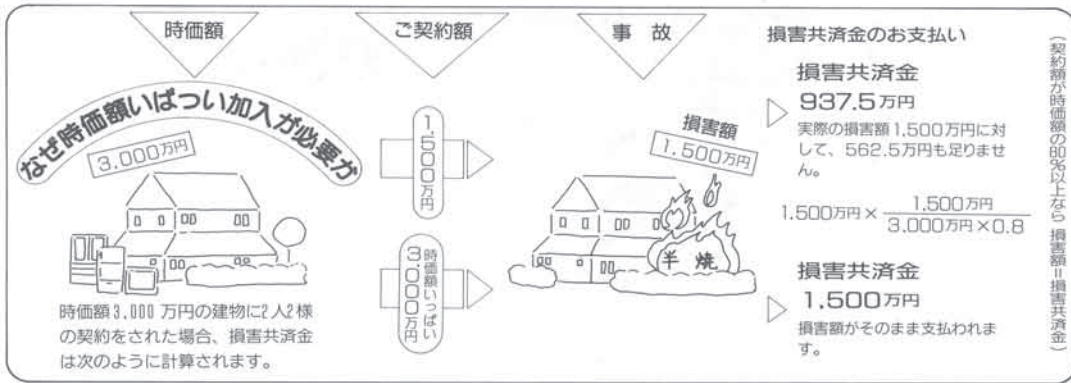
町立南保育所では、平成二年度の入所児童を募ります。
▽対象 満一歳から三歳までの、両親が仕事などで保育できない児童
▽受付期間 2月13日から3月9日
詳細は、健康福祉課へお問い合わせください。



ねずみ駆除推進月間です



今日は、ねずみ駆除推進月間です。ねずみは、赤痢などの伝染病の媒介やダニなどの衛生上の害をまきちらします。この機会に地域ぐるみで「ねずみ退治」をしましょう。
町保健衛生推進協議会（事務局 住民課）では、殺そ剤などを低価格で貸出していますので、ご利用ください。



火災、落雷、水ぬれ、盗難によるき損・汚損など

①掛金が安い 一般木造住宅の場合、共済金額一千五百万円に対し、掛金は一日わずか三十三円です。

②補償が広い 通常発生する災害のほとんどを補償します。

③支払いが早い 災害の時は、被災者の立場になって査定し、支払額が決まればすぐにお支払いします。

④経済の変動に強い 建物共済は、建物の価格を評価せずに入りますので、時には加入額が時価額を超過することがあります。

⑤何度でも支払います 全損にならない限り、契約額は減額されません。

以上の他に▽掛金は所得税控除の対象▽支払共済金の六割を限度に「残存物取片付費用」を支払う▽三年度は無事故の場合、掛金の一部を返還するなどがあります。立っ加入をお勧めします。

対象は建物・家具・農機具など

建物共済で安心です

表1. 建物用途別1平方メートル当たり加入基準額

用途	金額	用途	金額
住宅	18万円	神社	36万円
アパート	11	寺院	36
納屋	8	共同作業場	5
物置	6	製材場	4
土蔵	25	加工場	5
倉庫	7	民宿	11
農作業場	7	料理飲食店	10
畜舎	4	旅館	18
車庫	6	事務所	9
店舗	9	集会所	9
併用住宅	12		

①加入者が早い 災害の時は、被災者の立場になって査定し、支払額が決まればすぐにお支払いします。

②補償が広い 通常発生する災害のほとんどを補償します。

③支払いが早い 災害の時は、被災者の立場になって査定し、支払額が決まればすぐにお支払いします。

④経済の変動に強い 建物共済は、建物の価格を評価せずに入りますので、時には加入額が時価額を超過することがあります。

⑤何度でも支払います 全損にならない限り、契約額は減額されません。

以上の他に▽掛金は所得税控除の対象▽支払共済金の六割を限度に「残存物取片付費用」を支払う▽三年度は無事故の場合、掛金の一部を返還するなどがあります。立っ加入をお勧めします。

表2. 農機具の掛金

共済金額	10万円	20万円	30万円	50万円	100万円	500万円
1年もの	400円	800円	1,200円	2,000円	4,000円	20,000円
2年もの	700円	1,400円	2,100円	3,500円	7,000円	35,000円
3年もの	1,000円	2,000円	3,000円	5,000円	10,000円	50,000円

☆火災共済 火災による損害のほか、通常発生する災害のほとんどの損害を補償します。

☆セット共済 火災共済で補償する災害に加え、自然災害(台風など)による風水害による損害には加入金額の二〇%、また地震による損害には四〇%を限度)による損害を補償します。



共済金は、全損の時は加入金額の全額、分損の時はその損害の程度に応じて、それぞれ支払います。ただし、次の場合を除きます。

①加入者の故意や重大な過失および法令違反によって生じた損害②加入者と同じ世帯の親族の故意によって生じた損害③加入者の所有または運転する車両によって生じた損害④直接・間接を問わず、事変などによって生じた損害⑤自然消耗によって生じた損害⑥凍結による水道管などの破裂によって生じた損害。

農地利用増進事業は、約束の期限がくると離作料もなしで、貸した農地が必ず貸した手に返ってくるという保障を与え、安心して農地の貸し借りができる制度です。

同制度で貸し借りを繰り返すことにより、貸し手と借り手のお互いの信頼関係が深まり、実質的に借り手が安定した耕作権も保障し、規模の拡大をすすめるものです。

この制度には、以下の特典があります。

有効に使いましょう 農地利用増進事業

- 貸した場合**
- ①農用地を売っても貸しても農地法の許可がいらない
 - ②小作地所有制限にならず、町外でも可能
 - ③期限がくれば、離作料なしで必ず返ってくる
 - ④農地流動化助成金が交付される
- 借りた場合**
- ①農用地を買っても借りても農地法の許可がいらない
 - ②契約期間中は安心して耕作でき、契約更新も可能
 - ③不動産取得税については、取得価格の3分の1が控除される
 - ④農地等取得資金については、1700万円まで借りれる
- ※農地利用増進事業の申込み希望者は、2月28日までに地域の農業委員もしくは、農業振興地域の農会長に申し込んでください。

フォトニュース

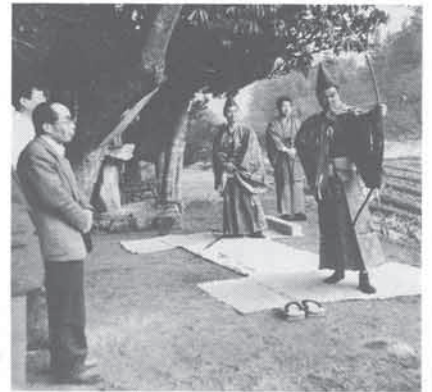
少年サッカー大会

優勝は日生中央チーム
 1月15日、町スポーツランドで町少年サッカー協会主催の成人の日杯招待サッカー大会が行われました。
 同大会には町内五チーム、町外招待七チームの十二チームが参加し、熱戦をくり広げました。結果は次のとおりです。
 優勝 日生中央チーム・2位 多田FCチーム・3位 陽明コスモスチーム



大島小でもちつき大会

大島小学校で1月13日新春もちつき大会が行われました。5年生が育てて収穫したもち米を、6年生が力いっぱいきねをふるいました。つきあがったもちは、小さく丸めてきな粉もちにして、みんなおいしく食べました。



江戸時代から伝わる民田地区の正月行事「三矢の儀式」が、1月6日八幡神社で行われました。長男の成人を祈る儀式ですが今年も新成人がいなかったため、地区の人々で代役を務めました。2本の矢は的に向かってうち、残り1本を空中に放ちました。割れた的は持ち帰り、玄関の上の屋根に置いて無病息災を祈ります。

民田の八幡神社 三矢の儀式

旅客運賃の割引制度の申請を

内部障害者の方
 内部(心臓等)障害者の方に二月一日から旅客鉄道JR・航空旅客運賃の割引制度が適用されます。該当者は、身体障害者手帳を持参し、健康福祉課で手続きをしてください。なお、手帳はしばらくの間お預りします。
金正賞の申請を
 川西交通安全協会
 川西交通安全協会では、金正賞受賞資格者の申請を次のとおり受け付けます。
 受賞資格者は、二月一日現在、金正賞受賞後、自家用(半切)に縦書きで、字句

運転者五年、営業用運転者三年以上の運転経歴のある方で引き続き運転されている、過去五年間、無事故無違反の方です。
 資格を有する方は、二月十五日までに、同安全協会へ運転免許証、印鑑、七百元(無事故無違反証明書代)を添えて申請してください。
書道作品を募集
 猪名川書芸クラブでは、初の公募展を開くため、書道、ペン字、硬筆などの作品を募集します。
 教育部(中学生以下)は、半紙か書き初め用紙、一般新田・後川間の始発便と最終便の二便を運休します。
 問い合わせは、山本宅(☎06-02260)へ。
 2月未まで始発、最終便を運休します
 阪急バス杉生新田・後川間急行バスは、一月九日から二月未までの間、杉生新田・後川間の始発便と最終便の二便を運休します。



近世の多田御家人

多田御家人屋敷の風格を伝える仁部寿夫宅(上阿古谷)



近世に入って多田御家人制は崩壊した。そのきっかけとなったのは、天正期における堀川氏と熊野氏との争闘であった。これによって、多田御家人の首領格であった堀川氏とそれを支持した御家人衆はその知行地をことごとく没収されることになった。江戸期に入るを御家人衆はそれぞれの在郷にあって、村落行政を担い、みずからの生きる道をみだしていたが、元禄十年(二六九七)、多田院の社祖回復が進むと共に御家人制の復活を望む運動を開始した。寺社奉行を開いた一振建園多田御家人由緒書には、八十一箇の御家人名が記されているが、うち五十箇が元禄期まで名跡を保っていたとされる。この回復運動は、苗字帯刀を公認するということに決着しているが、知行回復にまではいたらなかった。とにかく誇り高き「多田院御家人」としての名を戻すことには成功した。のち中絶していた苗名もたいに回復しているが、幕末維新期には京都衛士として参軍し、「多田隊の名を高めた。(猪名川町歴史年表より)」

いかわの歴史

◇◇4

三歳〜五歳児位まで、何でも口に入れる時期があります。
 誤飲・誤食で多いものは、硬貨類、アメ、ガム、ボタン、玩具の部品、服型電池などが問題になっています。毒物としては、異物と同様、不用意に放置した薬類、消毒剤、殺虫剤、また、タバコも洗剤などがあります。もし、異物をのどにひっかけたり、飲んでしまったらした場合、あわてないで次の応急処置をしてください。
 ・多くの場合は、手の上で、手のとどく所に置かないようにします。
 ・あわてて下剤などを使用しないようにします。
 ・食道や胃の異物はとり出すこともできません。
 ・自然に排泄させたい薬類、消毒剤、殺虫剤、毒物を飲んだ場合は、抱きかかえ人差し指をのどに深く入れ吐かせますが吐かせて肺に入ると危険ですので中とさせます。
 ・多くは予防できますので、手のとどく所に置かないようにします。

育児の悩み

4

三歳〜五歳児位まで、何でも口に入れる時期があります。
 誤飲・誤食で多いものは、硬貨類、アメ、ガム、ボタン、玩具の部品、服型電池などが問題になっています。毒物としては、異物と同様、不用意に放置した薬類、消毒剤、殺虫剤、また、タバコも洗剤などがあります。もし、異物をのどにひっかけたり、飲んでしまったらした場合、あわてないで次の応急処置をしてください。
 ・多くの場合は、手の上で、手のとどく所に置かないようにします。
 ・あわてて下剤などを使用しないようにします。
 ・食道や胃の異物はとり出すこともできません。
 ・自然に排泄させたい薬類、消毒剤、殺虫剤、毒物を飲んだ場合は、抱きかかえ人差し指をのどに深く入れ吐かせますが吐かせて肺に入ると危険ですので中とさせます。
 ・多くの場合は、手の上で、手のとどく所に置かないようにします。

大場合は、うつ伏せにして胸に手をあてるか、膝の上のせ、背部を平手で強く二〜三回叩いて異物を吐き出させます。指をのどに入れて異物をとり出せる時もあります。ただし、呼吸が止まっていれば一刻も早く人工呼吸を行いながら早く医師の診察を受けてください。異物を食べてしまった場合は、毒物でない限り医師の診察を受け、経過をみてもらいます。



ななまたち

4)))

レインボーハイツ 英会話教室

レインボーハイツでは、毎週1回、入居者やその仲間が集まり、英会話教室を行っています。会員たちは、始終なごやかな雰囲気の中で英会話を楽しみながら、英語圏の風俗・習慣・国民性などにも触れ、わかりやすい内容にしています。講師の田中四郎さんは、「みんな驚くほど熱心です。多くの人が生きた英語を話せるようにしたい」と語る。
 問い合わせは、レインボーハイツ 510号室 田中氏(☎66-4018)へ。

☆

私のふるさと

☆

—5—

松尾台 二宮雄蔵さん

坊ちゃんで有名な松山より予讃線で行くこと一時間で愛媛県八幡浜市に着きます。ここが私のふるさと。みかんとトロール漁船が有名で、みかんは味量共日本一。天までとどろくような夕畑が、みかんの花で白く咲き誇る景色は、一段と素晴らしいです。子供の頃、学校から帰ると日が暮れるまで、200メートル程の山を40分ほどのみかんと背負って

愛媛県 松山 八幡浜市

みかんと漁港のまち

金山の名の由来に、この寺に黄金の仏像があり、これを見ると目が見えなくなると伝えられています。歴代の住職は、見た心を押さえてきたが、我慢できない住職がおり、目が見えないのは困る

何回も復讐しました。山仕事のおかげで足腰も強くなり、粘り強くなりました。散らかった父も、90歳を越えたが、今も元気で好きな浮世絵を画いている。標高八百七十メートルのある金山出石寺も有名で、豊後水道の宇和海が一望でき、朝の雲海も見渡せます。

あなたの「ふるさと」のことを紹介してください。四百字程度で、町長公室広報広聴係へ。

が、片目ならかまわんと心に決め片目をつぶって見た。その結果は？ 私の子供達のふるさと

寝たきりやひとり暮らしのお
じいさん、おばあさん。簡単な
身の回りの世話をします。気軽
にご相談ください。

老人家庭奉仕員

寝たきり老人のお世話もします
(家庭奉仕員は石戸紘子さん)



家庭での介護を おまかせいたします

どんなときにも
利用できるの

身体上または精神上の障
害があって、日常生活を営
むのに支障がある老人、家
庭、心身障害者家庭、身体
障害者家庭で、家族が何ら
かの理由で世話ができない
ときに、家庭奉仕員の派遣
をたのむことができます。

どんなことを
依頼できるの

お年寄りの身の回りの世
話(食事、洗濯、掃除、買
物)

どうやって申
込めばいいの

家庭奉仕員の派遣を希望
する方は、町社会福祉協
議会(町社会福祉協議会)で
計中心者の前年の所得税額
を証明する書類を添えて申
請してください。

どこに申込
めばいいの

町社会福祉協議会(総合
字火燈山 町民会館) 階
06-7622-5555) に派遣を
申請します。電話でも申込
できますから、家族だけで介
護できなくなったら、まず

相談してみましよう。
派遣の回数、介護の必
要に応じて違いますが、
週一、二回のところが多い
ようです。
派遣の費用は町が負担し
ますが、町の家庭奉仕員派
遣事業費用負担基準に基づ
いて、利用者の方にも一部
負担していただきます。

お気軽にご相談を

家庭奉仕員派遣事業費用負担基準

利用者世帯の階層区分	利用者負担額 (1時間当り)
A 生活保護法による被保護世帯 (単給世帯を含む)	0円
B 生計中心者が前年度所得税非課税の世帯	0
C 生計中心者の前年度所得税課税年額が 9,600円以下の世帯	200
D 生計中心者の前年度所得税課税年額が 9,601円以上32,400円以下の世帯	350
E 生計中心者の前年度所得税課税年額が 32,401円以上42,000円以下の世帯	500
F 生計中心者の前年度所得税課税年額が 42,001円以上の世帯	650



ジャノヒゲ

〈ユリ科〉④

日本全土の山林中に生
え、庭や公園などに観賞用
に植えられている。
淡紫色または白色の花を
咲かせ、球形で6mm位の濃
い空色の種子をつける。
昔、竹で作った豆鉄砲の
玉にこの種子を使った。



山野草めぐり

私は、目の不自由な方々
について書きたいと思いま
す。この裕福だと言われて
いる今の社会、目の不自由
な方にとって過酷しやまし
世の中なのでしょう。また
、街を歩くために必要な
ものとは何でしょうか。
目の不自由な方々が、街
を歩くために必要なもの
。障害物がないかど
うかを確かめるための杖で
しょうか。盲導犬でしょう
か。点字ブロックのある舗
装された道路でしょうか。
どれもこれも街を歩くため
には必要です。街を歩くと
これらの物がそろってはい

人権作文 声

〈6〉

目の不自由な
方々のために



でも、正しく利用されない
限り目の不自由な方にと
って役に立つようにはなら
ないのです。ですから、目
の不自由な方々にとって必
要であるものは、そのよ
うな施設を利用する方々に
迷惑をかける正しく扱か

め、わざとやったことな
くても、気が付いたら車さ
ね」と言えられました。こ
んなのはなりません。
この方々は、点字ブロックの上
に自転車が走ったため、車
輪に杖をたたくてしまっ
たこと、引張ったこと
、自転車が倒れてきて足
にケガを負ったそうです。
また、自転車が止まってい
て、車体の下に杖の先を突
き込んでしまい、杖を折っ
てしまったこと、また、点
字ブロックについて直し
ていかなければなりません。
これは義務であること共
に、社会のマナーなので
す。目の不自由な方々の
ために、マナーを知らない
方々にとってはなくてはな
らないもの。いくら通動、
通学などで電車に乗り遅
れからして...。少々の時
間自転車も止めておいた
で...。
このような少しのこと
が、点字ブロックの上で
行われた場合、目の不自由
な方の事故につながる可
能性があります。見えない
私達の何気ない行動を見つ

川西緑台高校
一年 林 葉子さん
(作品は中台中学校三年時
のもの)

通信販売

購入は慎重に

通信販売は、事前に現物を手にとって見たり試したりできませんから、広告の取引条件をよく読むことが大切です。表示が省略されている場合は、資料を請求したり、知りたいことがあれば問い合わせなど十分検討してから注文しましょう。

通信販売には、法律に基づくクーリング・オフ制度はありません。しかし、多くの業者はある期間内なら返品できる規定を、自主的に設けています。返品や解約ができるのか、またアフターサービスはどうかを確かめるに検討する

消費生活のアドバイス

> 5 <

めたうで契約、または注文しましょう。

▽電話での注文は、内容をメモしておく

▽送金は、後で証明できる方法で行う

▽注文した商品の広告は、保管しておく

また、日本通信販売協会に入会している業者の広告には次のマークがついていますので、業者を

▽電話での注文は、内容をメモしておく

▽送金は、後で証明できる方法で行う

▽注文した商品の広告は、保管しておく

また、日本通信販売協会に入会している業者の広告には次のマークがついていますので、業者を

通信販売の協会会員マーク

社団法人
日本通信販売協会

利用上の注意

▽広告に記載されている販売条件をよく確かめる

▽なるべく返品可能な商品を選ぶ

▽代金前払いの場合は慎重に検討する

税

質問コーナー

固定資産税など町税の納税は、口座振替が確実に便利だと聞きますが、その仕組みはどのようになっているのでしょうか。

口座振替の手続きをとると、あなたはわざわざ納税のために町役場や銀行まで行く必要がなく、以後あなたの指定の預金口座から自動的に納税することになります。

対象税目	町民税(普通徴収分)、固定資産税・都市計画税、軽自動車税、国民健康保険税 ※納期の過ぎた町税および町民税(特別徴収分)、随時課税分については取扱いはできません。
取扱金融機関	町の指定金融機関等 大取付下、兵庫県下の支店。ただし、郵便局での口座振替の取扱いはできません。
申込手続	振替を希望される納期の40日前までに、「口座振替依頼書」に所定事項を記入し、預金口座に使用の印鑑と通帳、納付書を持って預金口座のある支取取扱金融機関へお申込ください。
振替日	各期納付の場合...各納期の最終日 全額前納の場合...第1期納期の最終日 (ともに最終日が金融機関の休業日にあたる場合は)その翌日
振替方法	町役場からは、納税通知書だけを納税者の方にお送りし、納付書は各納期ごとに指定の金融機関へ送付し振替日に指定の預金口座から振替納付します。 また、領収書は、金融機関から振替納付完了ごとに送付されます。

(取扱金融機関は、各納税通知書に記載していますのでご参照ください。)

※取扱金融機関で口座振替の申込受付後、指定口座より引落しするまでに、30~40日程の処理期間が必要です。

