



あなたと
町政を結ぶ
広報

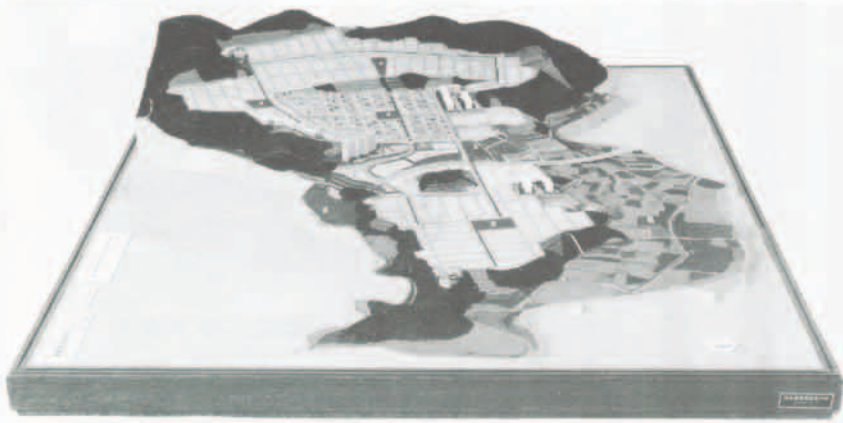
いながわ

INAGAWA

発行 雅名川町役場 兵庫県川辺郡雅名川町上野字北畑11の1 (〒666-02) ☎0727 (66) 0001

6月号 No.390 平成2年6月1日
(前月比)
人口 21,156 (+238)
男子 10,270 (+122)
女子 10,885 (+116)
入帯 5,945 (+79)
男女世帯 (平成2年5月1日現在)

安全で快適な街をめざし



(仮) 肝川住宅地の完成予想模型 (仮称)

(仮) 肝川住宅地開発事業は、能勢電鉄が事業主体です。自然環境と調和した街並み、利便性の高い、安全で快適な街づくりをめざしています。

▼開発地：町役場の南側で、肝川、広根、猪俣、猪俣地区に開発面積約40・5haの計画戸数約100戸です。

その他、商業施設、小学校、公共施設等が計画されています。

肝川住宅地の概要

用途地域については、県知事決定で第一種住居専用地域、第二種住居専用地域、住居地域、近隣商業地域の四種類にわけられます。(表2参照)

県ではかねてから阪神間都市計画の見直し作業を進めてきましたが、今回(仮称)肝川住宅地の造成工事が進み、入居時期も確定できる見込みから、その計画の変更が平成二年五月一日付で告示されました。あらかじめについては、以下のとおりです。

阪神間都市計画の変更

市街化区域の編入

市街化区域の編入については、県知事決定で(仮称)肝川住宅地八九・五ヘクタールが市街化区域に編入されました。(表1参照)

表1.市街化区域の編入について (県知事決定)

項目	面積
編入地 (仮称)肝川住宅地	89.5ヘクタール

用途地域の種類

公園の整備

表2.用途地域について (県知事決定)

用途	項目	面積	容積率/建ぺい率
第一種住居専用地域	67ヘクタール	80/50	100/50
第二種住居専用地域	16ヘクタール	150/60	200/60
住居地域	4ヘクタール	200/60	
近隣商業地域	2.5ヘクタール	200/80	

表3.公園について (県知事決定)

公園名	面積	施設など
向山公園	約2.3ha	砂場、植栽、ベンチ、東屋、パーゴラ、木製遊具、多目的広場、すべり台

(町決定)

公園名	面積	施設など
肝川1号公園	約0.43ha	広場、植栽、ベンチ、パーゴラ、木製遊具
肝川2号公園	約0.16ha	登山、植栽、パーゴラ、木製遊具
肝川3号公園	約0.32ha	砂場、植栽、ベンチ、パーゴラ、木製遊具
肝川4号公園	約0.25ha	広場、植栽、砂場、パーゴラ、木製遊具
肝川5号公園	約0.36ha	広場、植栽、パーゴラ、木製遊具
肝川6号公園	約0.92ha	広場、植栽、砂場、パーゴラ、木製遊具
肝川7号公園	約0.22ha	砂場、植栽、ベンチ、東屋

表4.下水道について (町決定)

名称	延長	管径又は幅員 (m)	備考
肝川幹線	約1,030m	φ0.30からφ0.40	原田処理区上野西多田幹線
井谷幹線	約760m	□2.00×2.00から□3.00×3.00	野尻川排水区

表5.道路について (町決定)

路線名	延長	幅員	交差の構造
肝川1号線	約2,810m	14m	立体1カ所 平面交差3カ所
肝川2号線	約270m	14m	平面交差2カ所

(仮) 肝川住宅地を市街化区域に編入

下水道の整備

下水道については、町決定で肝川幹線と井谷幹線が建設されます。(表4参照)

道路の整備

道路については、町決定で都市計画道路の肝川1号線と肝川2号線が建設されます。(表5参照)

6月1日～7日 水道週間



水を大切に 使いましょう

日頃なげなく使っている水道の水は、自然の力に大きく左右され、安心して飲める水をつくり出すのに膨大な費用がかかっています。私たちが生活するのに欠くことのできない水の大切さ、有効利用について、理解と認識を深めましょう。

安全でおいしい水の安定供給に努めます

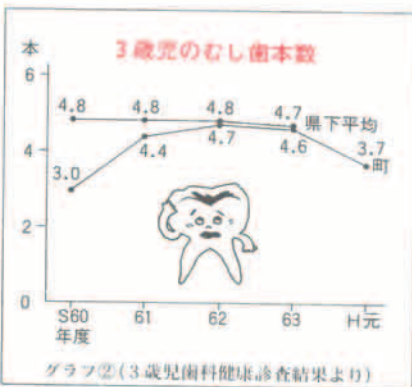
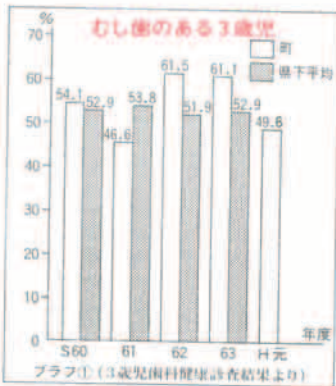
猪名川町の水道事業は昭和四十七年にスタートし、平成五年年度に全戸給水をめざし、事業の推進を図っています。今後より一層、水道事業の充実と共に、安全でおいしい水の安定供給に努めます。なお、近頃全国的に水質汚濁が問題になっているため、本町では、関係市町と連絡会議を構成して、水質の監視を行っています。

自然の恵みを大切に

町の水道水は「自己水」と県営水道からの受水によっていますが、どちらの水についても、「厚生省のおいしい水研究会」から示された基準を満たしています。

業者名	住所	電話
火通工務所	所高根	66-0048
伊原産業株式会社	所高根	66-0325
南田中水道店	南田中	66-3846
田中中水道店	南田中	69-0345
南宮建設工業	所高根	66-1221
みつわ設備工業	上野	69-0718
山和商店	所高根	69-0300
肝川光理機	所高根	66-0517
森田設備工業	所高根	69-0534

歯、健康ですか



3歳児のむし歯は平均4本
町保健センターが毎年行 六十二年度、六十三年度で

あなたの歯は健康ですか。歯の健康管理は乳幼児期から小学校期までが大切です。大人になってからでは遅いです。歯の衛生週間を機会に町内の子供たちの歯の状況をお知らせしますので、家庭でも正しい知識、習慣づけを行ってください。

むし歯のない子供 3歳で約50%、小学生約10%

ついでに三歳児歯科健康診査では、五〇%、六〇%の子供にむし歯があります。

約五本の状態が続いてい 年齢では四〇%、五〇%で

小学校の児童 増加するむし歯の未処置

あつたのに対し、小学校全体では一〇%台に減っています。これは、成長の過程で甘い食べ物や飲み物の摂取が多くなることなどによるものと見られます。六十二年度で全町平均と比較すると、むし歯のない者一四・二%、一〇%、治療済みの者四〇・六%、未処置者一五・二%、五五・三%、方が良い状態です。

正しいはのみがきかた

- はの そとがわ(ほつべたがわ)のみがきかたはの ねもとへはふらしをつけて、ほの さきのほうへ、はふらしをまわしながらみがきます。
- はの うちがわ(したのあるほう)のみがきかた上下の まえはのうかがおは、はぐきから はのさきへ、はふらしを ひくようにしてみがきます。

右左の はのうかがわも、はふらしを まわしながらみがきましょう。むずかしいので、よくれんしゅうして ください。

●おくばのみぞは、ゴシゴシみがいてください。

毎日正しいブラッシングを

歯垢とは、歯の表面につく、歯の汚れのことです。八〇%が微生物からできており、甘い物を多く食べた後、歯みがきの仕方が悪いと次第に厚くなってきます。歯垢は次のようなことを引き起こします。

虫歯の原因となる▽歯肉炎・歯槽膿漏の原因となる▽歯石が形成される▽口臭の原因となる

これらは、歯垢が発酵と腐敗を繰り返すために起こる症状です。いかに歯垢が歯や歯の周りの病気に大きな影響を及ぼし、関係しています。

歯垢の正体は微生物

みがくのがいいといわれています。一度、計りのむし歯、歯肉炎、歯槽膿漏の原因である歯垢から歯を守るには、毎日正しい歯みがきが基本です。たがみがくのではなく、歯を「取り除く」という意識が大切です。そのた

小学校児童の歯の状況

年度	むし歯なし	治療済み	未処置
昭和60年度 1,554人	10.9	49.5	39.6
61年度 1,566人	12.1	49.3	38.6
62年度 1,608人	12.1	41.8	46.1
63年度 1,727人	14.2	40.6	45.2
平成元年度 1,954人	13.3	35.5	51.2

グラフ③(町学校保健統計調査より)

救急法

町消防署では、屋外に出かける機会が多くなるこの時期に、ケガや病気に備えいざという時に役立つ救急法の冊子を無料で配布します。全四ページで、骨折の手当、動物にかまれたとき、ハチに刺されたとき、ねんざ、やけど、乳児のひきつけ、溺水などを掲載しています。

希望者は、消防署・住民課・日生、六瀬住民センターへお越しください。無料

第11回県歯科保健大会

口腔衛生週間行事

噛む・かむ・カミング

健康づくり

6月2日(土) 午前10時～午後4時 川西文化会館

▽記念講演 由美かおる 心とからだの健康
▽歯の健康度チェック (先着順)
▽ミニシカル、白濁症 など 入場無料

主催 兵庫県・県歯科医師会・川西市・勢多川町・川西市歯科医師会・県教育委員会・川西市教育委員会・町教育委員会

詳しくは、川西市予防歯科センター(☎091-337-1111)へ。



わが国は10年後の21世紀には3人に1人が60歳以上という、本格的な高齢化社会を迎えることとなります。
来たるべき高齢化社会において、老後の生活を支える柱として、

ての基礎となる国民年金とはどのような制度か、ぜひ年金の仕組みを理解し、あなたも安心して老後の暮らしを設計できるように、大切な年金を確保してください。

【詳しくは、健康福祉課へ。】

国民年金制度のご案内

安心して暮らせる老後のために

国民年金は基礎年金を支給

昭和六十一年四月一日から実施された年金制度では、国民年金から、全ての国民に共通する基礎年金が支給されています。

国民年金は、自営業者などだけでなく、厚生年金保険などの被用者年金制度の被保険者とその配偶者にも共通する給付として、基礎年金を支給します。基礎年金には次の三種類があります。

(1)老齢基礎年金
(2)障害基礎年金
(3)遺族基礎年金

また、右の基礎年金の他に、第一号被保険者独自の給付として、付加年金、育つ年金、死亡一時金があります。

保険料(掛金)

保険料
▽月額 8千400円(平成2年4月から)
▽付加保険料 月額400円

ただし、第二号被保険者および第三号被保険者は、厚生年金や共済組合制度全体で拠出しますので、個々に納める必要はありません。

■保険料の免除制度■

生活保護を受けている人、障害の年金を受けている人、所得がないなどによりどうしても保険料を納めるのが困難と認められる人には、保険料の免除制度があります。

計算式

$$681,300円 \times \frac{\text{保険料を納めた月数} + \text{免除された月数}}{\text{加入可能年数} \times 12(月)} \times \frac{1}{3}$$

加入可能年数早見表

生年月日	加入可能年数
大15.4.2-昭2.4.1	25年
昭2.4.2-昭3.4.1	26年
昭3.4.2-昭4.4.1	27年
昭4.4.2-昭5.4.1	28年
昭5.4.2-昭6.4.1	29年
昭6.4.2-昭7.4.1	30年
昭7.4.2-昭8.4.1	31年
昭8.4.2-昭9.4.1	32年
昭9.4.2-昭10.4.1	33年
昭10.4.2-昭11.4.1	34年
昭11.4.2-昭12.4.1	35年
昭12.4.2-昭13.4.1	36年
昭13.4.2-昭14.4.1	37年
昭14.4.2-昭15.4.1	38年
昭15.4.2-昭16.4.1	39年
昭16.4.2以後に生まれた人	40年

60歳から受ける繰り上げ支給と66歳以後受ける繰り下げ支給もあります。

老齢基礎年金

年金を受けるときは、保険料を拠出する25年(免除期間を含みます)が条件です。65歳から支給されます。年金額は、68万1千300円です。

障害基礎年金

年金を受けるときは、保険料を納めた期間(免除期間を含む)が加入期間の三分の一以上あることが必要です。

遺族基礎年金

年金を受けるときは、亡くなった方の保険料を納めた期間(免除期間を含む)が加入期間の三分の一以上あることが必要です。

支給率

60歳	61歳	62歳
58%	65%	72%
63歳	64歳	65歳
80%	89%	100%

問

年金は、納めなければもらえません。私は現在三十三歳で、二十歳から二十五歳まで厚生年金に五年間加入しました。その時、会社を退職して国民年金の保険料を納めていません。国民年金は、保険料を納めなければ老後の年金がもらえないと聞きましたが、本当なのでしょうか。

答

国民年金は保険料を二十歳から納めなければなりません。この場合、このまま未納のままでは、将来年金がもらえなくなるばかりか、以前納めた保険料も無駄になる恐れがあります。保険料は納期限に必ず、忘れずに納めてください。

問

国民年金より個人年金の方がいいと聞いたのですが、いったいどんな違いがあるのですか。

国民年金の特色

- ①国が年金支給額の三分の一の他、事務費についても負担しています。
- ②物価上昇に応じて年金額も上がるスライド制になっています。年金の実質価値も維持できます。
- ③遺族基礎年金や育つ年金などの遺族給付と病気やケガの時の障害給付があります。

問

国民年金と個人年金の違いは

世界の家族との交流キャンプ

川西青年会議所では、各国の家族間の交流を図るため、大野アルプスランドでキャンプを行います。募集要領は次のとおりです。皆さんの参加をお願いします。なお、参加費は無料です。

▷とき 7月28日午後2時～7月29日正午まで
▷ところ 大野アルプスランドのキャンプ場
▷対象 外国人と日本人の家族、それぞれ20家族(150人)、年齢は小学生(7歳)以上
▷申込み方法 ハガキに住所、氏名、年齢、電話番号、性別、国籍を記入し郵送。電話も可。〒666川西市中央町10-5 川西商工会館内 川西青年会議所 ☎59-6939 多数の場合は抽選、決定は郵送します。

であいふれあい
かたりあい

主催 社団法人川西青年会議所
後援 町教育委員会・川西市教育委員会

町の広報紙は毎月1日の
日刊新聞に折込んで各家庭
にお届けしています。

日刊新聞(朝日・読売・毎日・産経・神戸・日経)を購読していないご家庭には、郵送しています。
ご近所に新聞を購読していないために、広報紙が届いていないご家庭があれば、町長公室(☎66-0001)までご連絡ください。



フォトニュース



▲クリーンアップ作戦 町環境美化週間中の5月20日に、町全域で「クリーンアップ作戦」を行いました。参加したのは自治会と子供会や青少年スポーツ協会など各種団体を中心に、ゴミ収集を行いました。今年は、約2万のゴミやカン・ビン類が収集され、去年に比べ約一・五倍でした。

▲レンゲまつり 4月28日・29日の両日、広根地区のレンゲ畑約200を開放し、「レンゲまつり」を開催しました。大空には、こいのぼりの吹き流し、ロバ、ヤギなどの動物を集めたふれあい動物園、金魚すくいや各種模擬店など楽しい催しがいっぱい。春のうららかな日を約9千人の家族連れでにぎわいました。

募集します

◆町国際交流協会の会員
町国際交流協会では、姉妹都市オーストラリア・パララット市など外国の都市と友好を深めるため、会員と募集を行っています。
▽会費 一般12千円、学生11千円、賛助会員・法人11千円、その他団体11千円(いずれも年会費)申込み方法など詳細は、町長公室へ。
◆手話ボランティアの講師
町社会福祉協議会では、手話ボランティア講座を開催します。初級講座で、初心者の方歓迎です。
▽とぎ 6月15日から11月30日まで毎週金曜日午後10時から正午まで
◆ソフトボール協会町長杯の参加チーム
町ソフトボール協会町長

定員は、三十名で参加料は無料、申込みは六月六日まで。町社会福祉協議会(☎0974-2231)へ。
◆音楽コンクールへの参加
猪名川音楽協会がファミリー音楽コンクールの会を、多岐一(多岐一)へ。
◆参加ください。申込みは六月九日までに永井宅(☎0974-2231)へ。
四月に開催された、町ソフトボール協会会長杯の優勝は伏見台イギリスです。



▲うさちゃんクラブ発会式 町内3つの幼稚園(阿古谷・楊津・大島)で、幼児交通安全クラブ「うさちゃん」の発会式が行われました。町の交通指導員のお姉さんなどが中心になり、これから一年間楽しく交通ルールを学びます。

銀銅の製錬技術



南蛮吹の図(広芝茂男文書)

多田銀銅山は寛文年間(1661-1716)に最盛期を迎え、一年間におよそ銀一五〇貫、銅七〇万斤を産出したと考えられるが、この頃早くも「かたけ吹」という高度な製錬技術が採用されていた。かたけ吹というのは、大床・南蛮床・灰吹床を一連の工程とする製錬方法で、①先ず大床で粗銅(無銅)を溶かし、鉛を加えて合銅(灰銅)をつくる。銀は鉛の中に吸収される。②次に南蛮床で溶融点が低い鉛だけを融け出す。銀は鉛といっしょに流れ出る。③で粗銅(銅)が産出することになる。④一方、銀を含んだ鉛(合銀)は灰吹床に入れて、炭火で徐々に溶かして吹けば、鉛は灰の中に沈み、中央に銀(灰吹銀)が現われる。このように、合銅から順に三段銅の工程をたどる技法は、慶長年間(1603-1615)に、南蛮吹とも称される。寛永九年(一六三二)、広義の多田銀銅山に言まれる鹿野の長兵衛・庄兵衛の二人が、生野銀山(朝来郡生野町)に、このかたけ吹を伝えたと記録されている。(猪名川町歴史年表より)

偏食

偏食のおこりやすい時期は、離乳期と四歳前後が多く、離乳期に新しい食物に順応できない場合は、調理法、食べさせ方、失敗が原因です。③三、四歳ころは自我意識が発達し、好ききらいの態度がはっきりし、何に對しても拒否を示す場合があります。また、食事も一歳から一歳半になるまで、自分で食べようという様子を示します。この様なしぐさを始めたら、ひとりで食べる練習を始めましょう。④五歳になれば、偏食がなくなり、成人なみに調理があたり、不規則になります。



6

別な間食があれば、まず⑥食事をさかんにする。⑦十分に運動させる。⑧食事を愉快で楽しげなものにして下さい。たとえは調理法は目先を変え味やにおいに注意してください。やかましく言わない態度が必要です。⑨病気の有無に注意し特に結核・寄生虫に注意しましょう。

私のふるさと



若葉 行雄さん

精進の佐賀市より佐世保(約三十分)武雄(約一時間)まで、完成までは大変だったと先輩の教えで、私に佐賀市を過ぎて、山間部に入ると、雄大な山々が並び、麓には、櫻、つつじが咲き、山と緑と調和したすばらしい自然が見えてきます。これが御船山と城山です。武雄のシンボルでこの山、一日からの有田開港は有名です。この様な歴史のある街のため、各分野に立派な

素晴らしい自然と歴史のあるまち



佐賀市

武雄市



ななかまたち

6)))

水曜テニスクラブ

現在、会員9名で毎週水曜日に主婦が集まり、テニスコートでさわやかな汗を流しています。軽やかな雰囲気、年に何回かテニス旅行や、食べ歩きにも出かけます。代表の若杉尚子さんは、「主婦ばかりで共通の話題が多く、テニスの上達より仲間づくりや和を大切にしています。美容と健康のため、また、ストレス発散にも最適です。」と語っています。問い合わせは、若杉宅(松尾台☎66-3468)へ。

文化体育館の建設始まる

五月十五日、〇ヘクターの総合公園用地（猪名川パークタウンの隣接地）で、文化体育館の起工式が行われました。これは総合公園整備の最初の事業で、平成三年度八月完成の予定です。

文化・スポーツ活動の場に

「体育館は地上二階建てで、延べ面積は約四千万坪です。施設には、舞台・リハーサル室・小ホール・会議室・更衣室・観音席（一階）・二階合せて約一千人収容）、・映写室・音響室などの設備を備えています。また、大ホール一階部分の客席六百四十四席は電動で収納され、スポーツが行

来年8月完成を
めざし起工式を



起工式ですまき入
る上神町長

ウラシマンソウ

〈サトイモ科〉



薄暗い山中に、おとぎ話に出てきそうな花を映かせる。筒の中には小さな花がついた軸がある。この軸の先が長く伸び、釣糸のようになることから、浦島太郎を連想してこの名がつけられた。花期は4～6月。



（NHK 随筆者の目）
ささあゝあ明日へ、「傷口（二つ子もまた）」番組視察の感想）
牧口のおじさんは、右足が不自由で四十四年間まづばつえをついてきた。小学校へ話をしに出かけた。いたのは、甲いすに果つている人も、まづばつえをついている人も、ふつうに歩いている人も、「同じ歩いてる人だ」ということを子どもたちに教えたかったんだと思ふ。
それに、「友だちの力をかりたら、何でもできる。」

人権作文 声

〈8〉

六月は「男女雇用機会均等法」が施行された。この機会に、男女の雇用機会均等について、今一度身正しく見つめ直してみたい。

全労働者の三分の一は女性
企業の雇用管理の中で募集、採用から定年、退職までの理々の面で、男女の均等な機会と待遇の確保を促進するための「男女雇用機会均等法」が施行されて四年がたちました。この均等法が生まれた背景には、いくつもの事情がありました。まず、平均寿命の伸びや出生率の低下、

意欲と能力が発揮できる環境を

男女雇用機会均等月間

分には發揮できるよう、環境を整備が求められています。

意欲と能力が発揮できる環境を



この法律は、事業主に對し、募集や採用、配置・昇進について男女均等な取扱いに努めることを求めるとともに、一定の教育訓練・一定の福利厚生および定年・退職、解雇について、女子であることを理由として差別的取扱いをすることを禁止しています。また、あわせて労働基準法も改正し、産後の休業期間をこれまでの六週間から八週間にするなど、母性保護措置の拡充を図っています。

一方、女子の時間外労働・休日労働、深夜業の規制については、男女の機会均等を進める観点から緩和され

牧口のおじさんが 言いたかったこと



「私、これからは、体の不自由な人も、まづばつえをついてくれる人にも、ふつうに歩ける人にも、自分ができるところを力かしていきなさいと思ふ。また、体が不自由な人たちに、私たちが助ける何かができると思ふ。」
阿古谷小学校 五年 東尾 由紀さん
（作品は阿古谷小学校四年時のものです）

消費生活のアドバイス

引条件に関する主要な事実を故意に告げず、もしくは虚偽の事実を告げた例により不当な取引方法を、次の通り定めて禁止しています。

●自らを官公署や公的団体の職員と、誤認させるような言動をとって勧誘すること。

●消火器など

●商品や投物が法令などに違反し、設置または利用を義務づけられたものであるかのようない説明を伴って勧誘すること。

●青虫除去など

●商品などの内容や取引条件が、実際のもよりも著しく優良または有利であると、誤認させるような説明または表示を行うこと。

●不当に過大な数の商品などを販売すること

●健康食品など

●消費者の意に反して住所、営業所、路上において、または電話でしつこく勧誘すること。

●商品などの販売目的を隠して、または商品などの販売以外のことを主要な事実であるかのようにつけて、消費者に接近し、勧誘すること。

●英会話教材など

●消費者を威圧し、または消費者に心理的不安を与えようとする言動を用いて勧誘すること。

●クリーニング・オフ制度の利用など、法令で認められている消費者の権利の行使を妨げる行為をすること。

（次回は、不当な取引方法から身を守る方法を掲載します。）

税 質問コナ

今年の固定資産税は引越した時の住民税は?

父が昨年十一月に死亡した。父が所有する土地に対する今年度の固定資産税はどうなるのだろうか。

固定資産税の賦課期日（毎年一月一日）より前に死亡している場合は、現に所有する者に課税されます。一般的には相続人などがこれに該当します。相続人から申告書を出しているため、平成三年度の固定資産税は引き継ぎ納税することになります。

平成二年一月一日現在ではあなたの住所は須賀川町にありましたが、大阪市に引越された場合、平成三年度の固定資産税は須賀川町に納税していただくことになります。

退職金から天引きされたはずですが、退職金から天引きされた住民税が天引きされた場合に、今年も納税通知書が送られてきたのですが、

退職者が受けた退職金に対する住民税は、退職者が支払われる際に天引きされた。その支払者（特別徴収義務者）を通じて市町村に納入され、退職所得以外の所得に対する住民税は、その翌年に納められたことになっています。あなたの場合、退職された年分の退職金からの給与などが、平成三年度の固定資産税通知書に納められたことになり、

退職金から天引きされたはずですが、退職金から天引きされた住民税は、退職金から天引きされた場合に、今年も納税通知書が送られてきたのですが、



いつも笑顔の絶えない由香型です。お外が大好きで、どんなに機嫌が悪くてもお外に出る。お外に出るとニコニコ顔。早く、ひとりでくつろぎたいなあ。

中東 由香型ちゃん (1歳3カ月 肝川) 父 豊治・母 薫さん

いいおま 1日から昭和19年10月31日

おしらせ

- 町役場 66-0001 保健センター 66-1000
六兼連絡所 68-0001 社会教育センター 66-3238
日生連絡所 66-1421 グリーンセンター 68-0818
町民会館 66-0239 町消防本部 66-0119
木津総合会館 68-0217 町の本施設の電話番号です

相談

人と暮らしの法律相談
法務局職員、人権擁護委員が、暮らしの悩みや人権について相談を行います。
▽とき 6月13日(水) 午後1時から同4時
▽とき 6月18日(水) 午後1時から同4時

募集

町営プール監視員
町民会館、市民児童委員が老人の悩みに、生活困窮など各種相談に応じます。
▽6月5日(火)町民会館
▽6月19日(火)木津総合会館

納期限は7月2日
町・県民税
国民健康保険税
1期分
申込みは、六月十一日まで、詳細は川西警察署(55-0100)へ。

保健だより
食生活改善によるバランスのとれた献立作成や成人病予防など、食生活で健康づくり活動を行うため講座を開設します。
▽期間 6月中旬から来年度3月まで計12回

児童手当等の現況届
今月は、児童手当、特別給付受給者の現況届提出月です。引き続き受給資格があっても現況届を出されなければ、手当の支給を受け、所得要件などで福祉給付を受けることができません。
平成二年一月二日以降の転入で福祉医療受給者の方は、引き続き受給しているかどうか、転入前の住所地で平成五年中の所得証明書(本人、配偶者、扶養義務者)を取得して、六月十九日まで健康福祉課へ提出してください。

新受給者証は、七月一日以降有効となるので、旧受給者証は健康福祉課へお返しください。また、母子家庭医療受給者の方は、母子家庭医療受給者証、旧受給者証を持参のうえ、更新手続きを詳細は、健康福祉課へ提出を。
平成二年一月二日以降の転入で福祉医療受給者の方は、引き続き受給しているかどうか、転入前の住所地で平成五年中の所得証明書(本人、配偶者、扶養義務者)を取得して、六月十九日まで健康福祉課へ提出してください。

新受給者証は、七月一日以降有効となるので、旧受給者証は健康福祉課へお返しください。また、母子家庭医療受給者の方は、母子家庭医療受給者証、旧受給者証を持参のうえ、更新手続きを詳細は、健康福祉課へ提出を。
平成二年一月二日以降の転入で福祉医療受給者の方は、引き続き受給しているかどうか、転入前の住所地で平成五年中の所得証明書(本人、配偶者、扶養義務者)を取得して、六月十九日まで健康福祉課へ提出してください。

自然
ケチケチ
体色は黒や黒褐色で、体の背面は銅や銅赤色に光り、灰色との褐色体毛が幾何学模様を作っています。笹原や雑木林の中で生息しています。体を裏返すと脚部を曲げ、そのパネを利用して体長の7~8倍跳び上がり、体を表に戻します。また、脚部から「ケチ、ケチ」と音を出します。一度耳を傾けてください。

文芸
俳句
白き胸振って道路を燕来る
踏まれても抜かれても尚生
松尾台 吉本芳子
山道の露経流れる芽木の寺
きなんと摘葉の花よ我も学
ばん 内馬場 井田等枝
上野 貴田綾子
どっど散る花の尻の上に塵
し悪夢の如き歌を思ふ
北田原 松原利子
林田 副島幸子
鹿屋や栄華の日もありえび
りて一ト白染しく語りつ、
新らしき一トを離れば緑
ゆく 広根 東屋愛之介
菫 今仲福子
くれなずむ庭に明るき木連
のこぼれて白く若き日戻す
伏見台 浜こと系

保健センター
町ぐるみ健康診査
1日(金) 日生住民センター
4日(月) 保健センター
19日(火) 保健センター
22日(金) 保健センター
26日(火) 保健センター
3・4月 児童発達支援センター
3・4月 児童発達支援センター
3・4月 児童発達支援センター
3・4月 児童発達支援センター
妊婦教室
6日(水) 保健センター
13日(水) 保健センター
第3・第4金曜日 保健センター
第2金曜日 六瀬住民センター
三種混合(ジフテリアき風百日ぜ傷)
6月中 各指定医療機関
日本脳炎
6月中 各指定医療機関
6月中 各小中学校
犬の引き取り
毎週木曜日 住民課
猫の引き取り
6日(水) 住民課
一般健康相談
毎週火曜日 川西保健所

ヒメフリシモ コメツキ
体色は黒や黒褐色で、体の背面は銅や銅赤色に光り、灰色との褐色体毛が幾何学模様を作っています。笹原や雑木林の中で生息しています。体を裏返すと脚部を曲げ、そのパネを利用して体長の7~8倍跳び上がり、体を表に戻します。また、脚部から「ケチ、ケチ」と音を出します。一度耳を傾けてください。

納期限は7月2日
町・県民税
国民健康保険税
1期分
申込みは、六月十一日まで、詳細は川西警察署(55-0100)へ。