

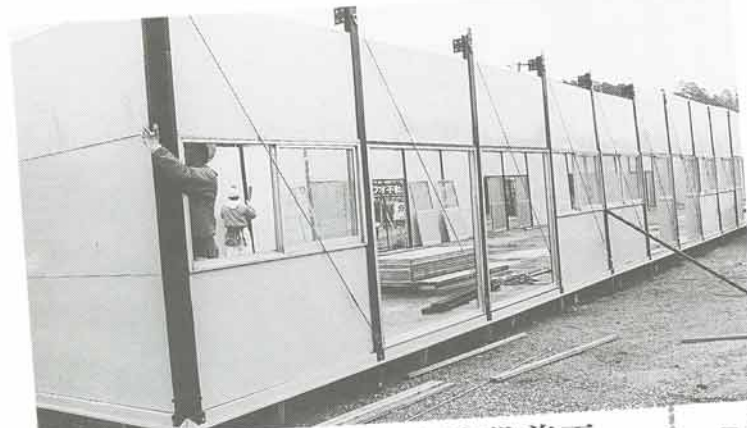
震災の復旧概要がまとまる

復旧事業関連総額は1億9千5百万円

阪神大震災に伴って発生した本町の被害状況をまとまりました。また、この災害に伴って被害を受けた文化体育館(イナホール)や社会福祉会館などを補修するため、開会中の第9回定例町議会に補正予算として計上しています。

町では、今回の阪神大震災を強化▽災害復旧事業費▽災害を教訓に、災害対策を一億九千五百五十五万円層進めるため、平成六年度円(各小中学校の補修と社補正予算、新年度予算で各教育施設など)▽震度計や消耗品購入他一千万七千八百七十四円▽水道事業関係一億五千九百万五千円

町では、今回の阪神大震災を強化▽災害復旧事業費▽災害を教訓に、災害対策を一億九千五百五十五万円層進めるため、平成六年度円(各小中学校の補修と社補正予算、新年度予算で各教育施設など)▽震度計や消耗品購入他一千万七千八百七十四円▽水道事業関係一億五千九百万五千円



被災者向け仮設住宅建設着工

被災者向けの仮設住宅の建設が、猪名川郵便局横(パークタウン内)と旧南保育所跡地に建設しています。戸数は合計48戸で、3月末までに完成予定です。

町では、今回の阪神大震災を強化▽災害復旧事業費▽災害を教訓に、災害対策を一億九千五百五十五万円層進めるため、平成六年度円(各小中学校の補修と社補正予算、新年度予算で各教育施設など)▽震度計や消耗品購入他一千万七千八百七十四円▽水道事業関係一億五千九百万五千円

町では、今回の阪神大震災を強化▽災害復旧事業費▽災害を教訓に、災害対策を一億九千五百五十五万円層進めるため、平成六年度円(各小中学校の補修と社補正予算、新年度予算で各教育施設など)▽震度計や消耗品購入他一千万七千八百七十四円▽水道事業関係一億五千九百万五千円

県議会議員選挙は6月11日に執行

阪神大震災によって4月9日(日)に予定していた県議会議員選挙は、6月11日(日)に執行の予定です。

阪神大震災被害調査結果表

軽傷	件数	その他破損	件数
左腕捻挫	1	コンクリート(基礎など)	48
骨折	1	地盤のずれ	18
手のひら切り傷	1	石積みの損傷	44
一部破損	件数	扉の損傷	99
内壁のひび割れ	532	門柱の損傷	22
外壁のひび割れ	476	外構の損傷	47
基礎のひび割れ	118	石塔・石碑の倒壊	11
天井のひび割れ	38	水道管の損傷	12
瓦の落下	53	井戸水の枯れ	8
瓦のずれ	85	勝手口が傾く	1
柱のゆがみ	22	一部の田が湿田になる	1
タイルの損傷	114	温水器パイプ割れ	1
風呂場のひび割れ	103	その他	18
ベランダの損傷	60	被害届出総件数	1,982件
カーポートの損傷	7	被害届出世帯数	1,334件
ガラスの損傷	17	軽傷者	3名
ドアの開閉がしにくい	24		

公共施設被害調査結果表

施設名	状況
し尿処理場	データロガー装置故障
火葬場	火葬炉一部崩壊
社会福祉会館	大ホール天井など
保健センター	事務室など
本庁舎	タイルクラックなど
静思館	土壁クラックなど
文化体育館	イナホール天井落下など
その他教育施設など10カ所	

住宅被害が大部分 4月から個人住宅向け改修融資制度を新設

一月十七日の阪神大震災によって発生した町内の被害状況(二月末日現在)が、ままとりましたのでお知らせします。今回は、第二次調査として各自治会長から全世帯に調査表を配布・回収し、その結果をまとめたもので、この結果は、国や県へ報告する予定です。調査表を配布・回収し、その結果をまとめたもので、この結果は、国や県へ報告する予定です。調査表を配布・回収し、その結果をまとめたもので、この結果は、国や県へ報告する予定です。

町独自に震度計を設置へ

昨年11月から本町を震源とする群発地震以降、今月まで、有感・無感地震が発生し住民のみなさんに適切な情報が出せなかったため、町独自に震度計を消防本部に設置します。今後、この震度計のデータを大阪管区気象台や京都大学防災研究所など関係機関との情報交換や連携強化を図り、みなさんにお知らせします。



地震関連特集号

1面—阪神大震災の復旧概要、被害調査結果がまとまる 2・3面—京大防災研究所安藤教授へのインタビュー 4面—震災への心構え

群発地震について 京大防災研究所 安藤教授にインタビュー



安藤教授のプロフィール
昭和48年生れ、大津市在住。昭和49年3月東京大学大学院地球物理学博士課程修了、同年京都大学防災研究所助手として採用、平成2年6月同研究所教授に昇格現在に至る。また、平成3年5月から地震予知連絡会委員として活躍中。

Q=質問 A=答え

活断層は

Q 活断層はどのような構造で、その活動はどのようにして確認されているのでしょうか。
A 活断層とは、地殻が断層に沿って断れ、その断層が現在も活動していることを示す断層のことです。活断層の活動は、GPS観測や地殻変動観測などによって確認されています。

Q 活断層の活動は、地震の発生にどのように関係しているのでしょうか。
A 活断層は、地震の発生に大きく関係しています。活断層に沿って断層が断れることで、地震が発生します。活断層の活動は、地震の発生を予測するための重要な手がかりとなります。

Q 活断層の活動は、地震の発生にどのように関係しているのでしょうか。
A 活断層は、地震の発生に大きく関係しています。活断層に沿って断層が断れることで、地震が発生します。活断層の活動は、地震の発生を予測するための重要な手がかりとなります。

予知研究は

予知研究は、地震の発生を事前に予測することです。予知研究は、地震の発生を事前に予測することです。予知研究は、地震の発生を事前に予測することです。

阪神大震災は

阪神大震災は、平成7年1月17日に発生した地震です。阪神大震災は、平成7年1月17日に発生した地震です。阪神大震災は、平成7年1月17日に発生した地震です。



非常食や持出品などを常備しよう

地震発生時の被害を最小限にするためには、非常食や持出品などを常備することが重要です。地震発生時の被害を最小限にするためには、非常食や持出品などを常備することが重要です。

群発地震なる

群発地震は、短時間で連続して発生する地震のことです。群発地震は、短時間で連続して発生する地震のことです。群発地震は、短時間で連続して発生する地震のことです。

猪名川町は大丈夫

猪名川町は、地震発生時の被害が最小限に抑えられています。猪名川町は、地震発生時の被害が最小限に抑えられています。猪名川町は、地震発生時の被害が最小限に抑えられています。

地震への備えは

地震への備えは、地震発生時の被害を最小限にするために重要です。地震への備えは、地震発生時の被害を最小限にするために重要です。地震への備えは、地震発生時の被害を最小限にするために重要です。

震度4以上

震度4以上の地震は、被害を及ぼす可能性があります。震度4以上の地震は、被害を及ぼす可能性があります。震度4以上の地震は、被害を及ぼす可能性があります。

群発地震なんか怖くない

群発地震は、被害を及ぼす可能性は低いです。群発地震は、被害を及ぼす可能性は低いです。群発地震は、被害を及ぼす可能性は低いです。

また

また、地震発生時の被害を最小限にするために、地震への備えが重要です。また、地震発生時の被害を最小限にするために、地震への備えが重要です。また、地震発生時の被害を最小限にするために、地震への備えが重要です。

地震1.0も

地震1.0も、被害を及ぼす可能性があります。地震1.0も、被害を及ぼす可能性があります。地震1.0も、被害を及ぼす可能性があります。

地震発生時の被害を最小限にするためには、地震への備えが重要です。地震発生時の被害を最小限にするためには、地震への備えが重要です。地震発生時の被害を最小限にするためには、地震への備えが重要です。

地震発生時の被害を最小限にするためには、地震への備えが重要です。地震発生時の被害を最小限にするためには、地震への備えが重要です。地震発生時の被害を最小限にするためには、地震への備えが重要です。

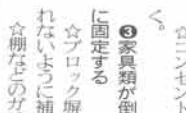
地震に遭ったら...

ケース別の心得と対策

- ①室内では
 - ☆出口などを確保したあととテールや机の下に身をかくす。
 - ☆地震の揺れは長くても一分過ぎたらおさまる。
 - ☆地震後、散乱した室内での活動には靴や運動靴をはくようにする。
 - ☆避難する時は
 - ☆動さず、なるべく服装で避難する。
 - ☆自動車は避難しない。
 - ☆歩いて近所の人たちやエレベーターは降りて安全な場所に待機する。
 - ☆家族クラブの時は玄関を閉めて連絡メモを残す。
- ②外出先では
 - ☆看板・窓ガラス・外壁などの落下物に注意する。
 - ☆道路の亀裂などに気をつける。
 - ☆ハンドルを取られて飛び込んでくる自動車に注意する。
- ③エレベーターでは
 - ☆エレベーターでは避難しない。
 - ☆エレベーターで避難し
- ④エレベーターで避難しない
 - ☆エレベーターで避難しない。
 - ☆エレベーターで避難しない。

家族でできる地震対策

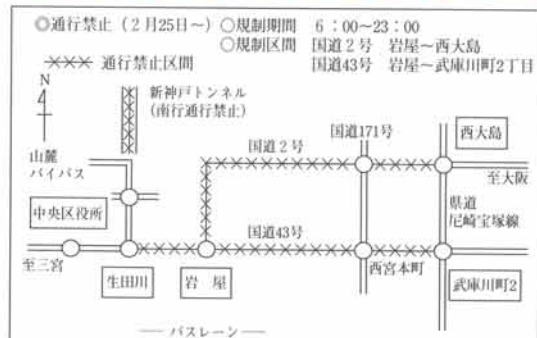
- ①家族防災会議を開く
 - ☆我が家の対策を話し合
 - ☆計画を立てる。
 - ☆役割分担を決めておく。
- ②いざという時火事を防止
 - ☆火災警報器を設置する。
 - ☆消火器、ホシバケツなど火災の発生に備える。
 - ☆消火器、三角バケツはいつも使えるようにしておく。
- ③避難場所を確認する
 - ☆避難場所を事前に歩き回って確認しておく。
 - ☆隣所同士助け合うようにしておく。
 - ☆身体の不自由な人や、独り暮らしのお年寄りがいる時は隣近所で助け合う体制をとる。
- ④家具の固定
 - ☆家具類が倒れないように固定する。
 - ☆フロアマット、門柱は倒れないように補強しておく。
 - ☆棚などのガラスには飛散防止フィルムをはく。
 - ☆観音などの家具は、扉が開いても物が落下しない工夫を。
 - ☆非常持ち出し品を用意しておく。
 - ☆飲料水、食料は最低二、三日分確保する。
 - ☆一年一回新しい物と交換するよう掛ける。
 - ☆避難場所を確認する。
 - ☆避難場所を事前に歩き回って確認しておく。
 - ☆隣所同士助け合うようにしておく。
 - ☆身体の不自由な人や、独り暮らしのお年寄りがいる時は隣近所で助け合う体制をとる。



家族でできる地震対策

家族防災会議を開く。我が家の対策を話し合、計画を立てる。役割分担を決めておく。いざという時火事を防止する。火災警報器を設置する。消火器、ホシバケツなど火災の発生に備える。消火器、三角バケツはいつも使えるようにしておく。避難場所を確認する。避難場所を事前に歩き回って確認しておく。隣所同士助け合うようにしておく。身体の不自由な人や、独り暮らしのお年寄りがいる時は隣近所で助け合う体制をとる。

阪神大震災に伴う交通規制を実施



◇交通規制厳守
◇う回路の活用
◇不用不急車自粛
早期の震災復興に向け一般交通の通行禁止規制に協力を
警察本部では、阪神大震災で壊滅的な打撃を受けた神戸〜大阪間の道路の交通渋滞解消に向けて各車の通行規制を行っています。現在、緊急物資輸送関係交通が減少し、各種災害復興関係交通が著しく増大してきています。
このため、各種の災害復興関係の交通需要に応えるため、表のとおり一般交通の通行禁止規制を実施しています。
被災地の一日も早い復興を支援するため、交通規制に協力ください。

被災者・復興支援の6ポイント

- ①不用不急自動車自粛
- ②公共交通機関の乗り継ぎ
- ③自転車・徒歩の活用
- ④被災地を通らざるう回路を
- ⑤交通規制時間外の活用
- ⑥電話・ファックスの活用

義援金を寄せていただいたみなさん

2月末現在で多くの方から寄せられた義援金の総額は次のとおりです。

○本町への見舞金	367万8,000円 (11件)
○日赤猪名川分区取扱い分	800万2,503円 (162件)
○町社会福祉協議会取扱い分	424万5,133円 (72件)

阪神大震災義援金

このたびの阪神大震災に対する救済のため、多くの方に義援金をいただいています。
お寄せいただいた義援金は、県内十二団体で構成する「兵庫県南部地震災害義援金募集委員会」を通じて被災地へ送り、被災者の立ち直りのための援助とさせていただきます。

- 本町向けに寄せられた見舞金
- 舞金
 - 東亜道路工業(株)東京都
 - 阪神処理管理センター(大)
 - 阪市 伊丹調停懇話会(伊)
 - 丹市 大谷建設機材(丹)
 - 神戸市 財日本地下鉄協会(神戸)
 - 猪名川ライオンズクラブ
 - 日本赤十字社猪名川分区扱い分
 - 坂井分
 - 田中秀夫、松尾色、島山
 - 和子、松尾台、富田、薫方
 - 善、高麗、三葉、井手
 - 正直、若葉、金島、己広
 - 根、田中茂子、広根、前川
 - 寿美子、広根、杉生会、鎌
 - 意、中村美知子、旭ヶ丘
 - 田喜文、伏見台、角田
 - 那伏見台(伏見台、角田)
 - 田、森茂功、三、梨、田、尾
 - 尾、智子(川西市)、町農協
 - 同組合、猪尾田、森、幸三
 - 那、伏見台、のちみち、広
 - 根、猪名川ソフトボールク
 - ラブ、中元製糖(仁美)、鎌
 - 支、兵庫県司法書士会伊丹
 - 支部、兵庫歯科、宮崎、廣
 - 会、兵衛、伏見台、平垣和
 - 田、富高(伏見台、平垣和
 - 支、南田、尾、尾、尾
 - 台、西田、尾、尾、尾
 - 一、郎、高屋、井上、卓哉、高
 - 尾市、猪名川建設協会(備)
 - 平成、川西市、東山自治会
 - 奥西英児(若葉)、林田自
 - 治会、平尾勝春(鳥)、西田
 - 善行(若葉)、林、島子(並
 - 尾、今陽勝好(川西市)辻
 - 尾、今陽勝好(川西市)辻
 - 邦雄(民田、今西、鷹夫、鷹
 - 脇、村孝平(伏見台)、町水道
 - 職員有志、天理教三谷
 - 分教会(広根)、柳津秋雄、尾
 - ケ、由布新、若葉、川
 - 合、恭治(白)、猪名川台
 - 寿会有志、京都、中、八、
 - 市、町議会、池田日出土
 - (若葉)、吉光美代子(観並)
 - 飯田千代子(観並)、観並婦
 - 人会、長谷川幸子(白)
 - 別当雄雄、尾、田中、泰佐
 - 置、上阿古自治会、若
 - 葉自治会、町、共同
 - 保育、尾、尾、尾、共同
 - 若葉子供会、町職員組合
 - 他、二件受領
 - 町社会福祉協議会扱い分
 - HNK(たすけあい)義援金
 - 木津自治会、万壽自治会、
 - 旭ヶ丘自治会、木津上自治
 - 会、パークタウン、東自治会、
 - 伏見自治会、原原自治会、
 - 柏原自治会、町野外活動指
 - 導者会、木津上野同好会、
 - 町文化協会、松尾台原地区
 - 福祉委員、琴松会有志、松
 - 尾台子同好会、猪名川
 - 祭、福西完自(粉原、前
 - 田、富高(伏見台、平垣和
 - 支、南田、尾、尾、尾
 - 台、西田、尾、尾、尾
 - 一、郎、高屋、井上、卓哉、高
 - 尾市、猪名川建設協会(備)
 - 平成、川西市、東山自治会
 - 奥西英児(若葉)、林田自
 - 治会、平尾勝春(鳥)、西田
 - 善行(若葉)、林、島子(並
 - 尾、今陽勝好(川西市)辻
 - 尾、今陽勝好(川西市)辻
 - 邦雄(民田、今西、鷹夫、鷹
 - 脇、村孝平(伏見台)、町水道
 - 職員有志、天理教三谷
 - 二月二十八日現在(順

町福祉金支給要件一覧表

制度	支給要件	支給額(円)
身体障害者(児)福祉金	身体障害者手帳 1・2級所持者	27,600円
	3級所持者	14,400円
	4・5・6級所持者	7,200円
精神薄弱者(児)福祉金	A判定所持者	27,600円
	B1判定所持者	14,400円
母子福祉金	B2判定所持者	7,200円
	18歳未満の児童を養育しており母子家庭の状態にあるもの	14,400円 (障別別、障別別、障別別)

※申請に必要なもの
●身体障害者手帳または療育手帳 ●印鑑
●受給者の金融機関の口座番号のおわかるもの (郵便局以外)

詳細は、産業課へ。
町福祉金は、町に二年以上在住の方で、身体障害者手帳・療育手帳をお持ちの方、母子家庭の方に給付する制度です。
該当される方で未申請の方は、申請してください。
福祉金の給付は、申請日の翌月からで、支払日は三月と九月です。なお、母子福祉金については戸籍と住民票の謄本が必要です。
問い合わせは、健康福祉課 (66・870)へ。
社会教育関係団体の登録制度を廃止し、身体障害者に対する援助及び資料収集のために、平成七年度社会教育関係団体の新規登録を次のとおり受け付けます。
受付期間 3月15日、

同3日
登録に関する団体の承認要件を詳細は、社会教育課(66・6006)へ。
PTA活動実践発表会、次は町PTA連合会です、発表ののちの実践発表会及び講演会を開催します。
お問い合わせは、社会教育課(66・6006)へ。
3月18日(土)午後7時、カリンホール(センタービル3階)実証発表会は、松尾台小学校が「全員参加の育友会をめざして」、白金小学校が「PTAってなんのん。」をテーマに、PTA活動の紹介をします。

献血にご協力を

阪神大震災で血液が不足！
3月28日(火)
役場正面玄関
12:00~15:00

1人が町在住・在勤・在学、または町内テニスクラブ所属
申込み、問い合わせは、ニッセイフレンドテニスクラブ(66・1172)
問合せ、問い合わせは、町社会福祉協議会(66・870)へ。
問い合わせ、村本宅(69・0002)へ。

分教会(広根)、柳津秋雄、尾ケ、由布新、若葉、川合、恭治(白)、猪名川台、寿会有志、京都、中、八、市、町議会、池田日出土(若葉)、吉光美代子(観並)飯田千代子(観並)、観並婦人会、長谷川幸子(白)別当雄雄、尾、田中、泰佐置、上阿古自治会、若葉自治会、町、共同保育、尾、尾、尾、共同若葉子供会、町職員組合他、二件受領町社会福祉協議会扱い分HNK(たすけあい)義援金木津自治会、万壽自治会、旭ヶ丘自治会、木津上自治会、パークタウン、東自治会、伏見自治会、原原自治会、柏原自治会、町野外活動指導者会、木津上野同好会、町文化協会、松尾台原地区福祉委員、琴松会有志、松尾台子同好会、猪名川祭、福西完自(粉原、前田、富高(伏見台、平垣和支、南田、尾、尾、尾台、西田、尾、尾、尾一、郎、高屋、井上、卓哉、高尾市、猪名川建設協会(備)平成、川西市、東山自治会奥西英児(若葉)、林田自治会、平尾勝春(鳥)、西田善行(若葉)、林、島子(並尾、今陽勝好(川西市)辻尾、今陽勝好(川西市)辻邦雄(民田、今西、鷹夫、鷹脇、村孝平(伏見台)、町水道職員有志、天理教三谷