

防災シンポジウムで不安を一掃

京大防災研 安藤教授が講演



京都大学防災研究所の安藤雅孝教授による群発地震の基調講演

猪名川群発地震の今後

原因は地下水

猪名川町の群発地震は、かなり深いところから上がってきている。地下水が原因だと考えられています。水と地震が密接な関係にあることは、昔からいわれていました。地震は壊れて滑るものです。しかし、地球の中はつぶれるような



名川群発地震
安藤雅孝教授

一月二十日、イナホールで防災シンポジウムを開催しました。落ち着きを見せたい群発地震が再び活発化する中、住民一人ひとりが昨年の阪神・淡路大震災の教訓を生かして家庭や地域で防災対策に取り組みと実施しました。京都大学防災研究所の安藤雅孝教授が基調講演を行い、その後、黒田ジャーナル代表の黒田清さん、安藤教授、芦屋市消防長の鈴木孝郎さんによるパネルディスカッション（二面に掲載）を行いました。

ボーリング調査
通産省の地震調査所が広根地区で千針のボーリング調査を実施し

空洞もなく、柔らかいものもないため、つぶれようがないのです。つまり水が入って滑るという壊れ方しかできないのです。滑るためには摩擦が動き、摩擦に勝たないと滑ることができないのです。たまた地球の中は、面と面がしっかりとくっついており、動きようにも動けない。そこに少し水が入ると面と面がゆるみ滑りやすくなり地震が起こると考えられました。

活断層の心配は

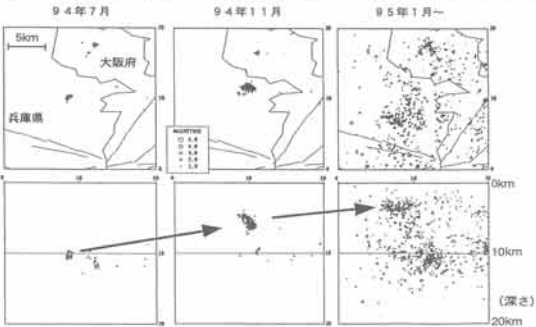
活断層は地面の中の傷で、この傷が動く地震になります。多くの場合は既に傷ができています。猪名川町の直下には、大きな活断層はなく、あるとしても大変小さなものです。ただし、少し離れたところには有馬高槻構造線や山崎断層など活断層がありますので、これが動いたときにこんな被害が起こるかを考えておくことが大切です。

猪名川町のように、群発地震が起こっている場所はむしろ安全といえますが、水が原因である限り今後も震度4程度の地震は続くと考えられます。ただし、猪名川町の場合は長い時間開けるわけではなく、そんなに大きな被害が起こる心配はないと思います。

群発地震の今後
私は一昨年、猪名川町で群発地震が起きてからいろいろ観測をしていました。その後、群発地震は減って地震計でもほとんど観測できなくなりましたが、一月十七日に兵庫県南部地震が起きました。そこで調べてみると、この付近を含めて活発に地震が起きていたことがわかり、これは大きな地震が起こる前の前兆的なものと考えたわけです。

震源が浅いとどうなるの？

下の図は、猪名川町近郊の地震活動（上方平面、下が断面）です。一昨年の七月頃に十針の深さ（約5m）の地震が連続しました。十月には猪名川群発ということで話題になりましたが、やや北に動き深さが5針と浅くなっています。そして兵庫県南部地震が起きた昨年一月には全面に広がり、深さは、さらに浅くなり三針くらいになりました。



(京都大学防災研究所観測資料)

群発地震が続いても

大きな地震は起こらない

町立図書館・中央公民館



3月23日(土)12時30分開館

建物の周辺には

☆つつじや桂を植樹、中庭の石庭や駐車場を整備中。

開館へ向け秒読み開始

町立図書館

- ☆図書約85,000冊・CDやビデオ約2,000点・雑誌約250点・新聞15紙を利用しやすいように本棚に並べ利用案内を作成。
- ☆図書館と日生図書室をオンラインで結び、日生図書室から図書館にある資料の内容が即座に調べることができるようにコンピュータを準備。
- ☆A V視聴コーナーで、ビデオやLDを見ることができるよう準備。
- ☆図書館カードの作成・郵送の準備。

現在の準備内容は

中央公民館

- ☆貸館業務の受付などをスムーズに処理できるよう、社会教育施設管理システムを準備。
- ☆開館記念行事を企画。

防災シンポジウム パネルディスカッション

経験・体験・研究の成果を熱弁

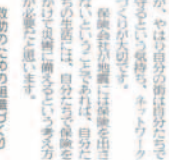
多くの教訓を生かして



黒田ジャーナル代表 黒田 清さん

被災地からの声を生かして

被災地からの生の声、被災地の現状が、被災地を支援する上で、重要な役割を果たしている。被災地からの声を生かして、被災地を支援する必要がある。被災地からの声を生かして、被災地を支援する必要がある。被災地からの声を生かして、被災地を支援する必要がある。



黒田ジャーナル代表 黒田 清さん

群発地震研究について



京大防災研究所教授 安藤 和孝さん

群発地震は、通常の地震とは異なり、連続的に発生する。これは、地殻の摩擦が解放された状態にあるためである。群発地震の研究は、地震のメカニズムを理解する上で重要な役割を果たしている。群発地震の研究は、地震のメカニズムを理解する上で重要な役割を果たしている。

震災への心構えについて



神戸市消防長 鈴木 康太郎さん

震災への心構えは、防災意識を高めることである。防災意識を高めるためには、防災訓練に参加することが効果的である。防災意識を高めるためには、防災訓練に参加することが効果的である。防災意識を高めるためには、防災訓練に参加することが効果的である。

総合同会をうけて



毎日放送アナウンサー 水野 晶子さん

総合同会では、防災意識を高めることが目的である。防災意識を高めるためには、防災訓練に参加することが効果的である。防災意識を高めるためには、防災訓練に参加することが効果的である。防災意識を高めるためには、防災訓練に参加することが効果的である。

万一の交通事故に備えて 交通災害共済

2月15日から受け付け

交通災害共済は、交通事故に備えるための保険である。交通事故に備えるためには、交通災害共済に加入することが効果的である。交通災害共済に加入することで、交通事故に備えることができる。交通災害共済に加入することで、交通事故に備えることができる。

交通災害共済の加入方法は、保険会社に連絡して行う。交通災害共済の加入方法は、保険会社に連絡して行う。交通災害共済の加入方法は、保険会社に連絡して行う。交通災害共済の加入方法は、保険会社に連絡して行う。

交通災害共済の保険料は、年齢や収入によって異なる。交通災害共済の保険料は、年齢や収入によって異なる。交通災害共済の保険料は、年齢や収入によって異なる。交通災害共済の保険料は、年齢や収入によって異なる。

税

質問コーナー



医療費控除の申請方法は、確定申告の際に行う。医療費控除の申請方法は、確定申告の際に行う。医療費控除の申請方法は、確定申告の際に行う。医療費控除の申請方法は、確定申告の際に行う。

国民年金の特例措置は、国民年金法に基づいて行われる。国民年金の特例措置は、国民年金法に基づいて行われる。国民年金の特例措置は、国民年金法に基づいて行われる。国民年金の特例措置は、国民年金法に基づいて行われる。

年金 Q&A

年金に関する質問は、年金事務所で行う。年金に関する質問は、年金事務所で行う。年金に関する質問は、年金事務所で行う。年金に関する質問は、年金事務所で行う。

もれなく正しく申告を

ふるさとバス

町内めぐりと施設見学に参加しませんか



3月7日(木) 午前9時30分 出発進行!

成人病検診

検診名	検診日	時間	会場	検切	内容	料金	定員	対象
胃がん検診	3月12日(水)	8:30~11:00	保健センター	2月23日(金)	X線腹部同位素撮影	600円	90名	40歳以上の住民

健康づくり教室

教室名	日程	時間	会場	検切	内容	講師	定員
禁煙教室	3月6日(水)	13:30~15:00	保健センター	3月7日(木)	タバコの害について	森幸三郎さん	50名

確定申告

確定申告は、所得を申告する必要がある。確定申告は、所得を申告する必要がある。確定申告は、所得を申告する必要がある。確定申告は、所得を申告する必要がある。

相談会場	相談受付日時	備考
民生公民館 (松尾台1-20)	2月14日(水)~2月19日(月) 9時30分~11時・13時~15時	一般申告・還付申告(医療費控除など)ただし、遺失所得の相談は除く
町民館 (野上北町1-1)	2月20日(火)~3月1日(水) 9時30分~11時・13時~15時	一般申告・還付申告(医療費控除など)ただし、遺失所得の相談は除く
民生サービスセンター (松尾台1-2-1)	2月19日(月)~3月1日(水) 10時~11時・13時~15時	「税理士による無料申告相談」一般申告・還付申告、ただし、遺失所得は除く
伊丹税務署 (伊丹市千原1-47-3)	2月11日(水)~3月1日(水) 9時~11時・13時~15時	全ての申告

お問い合わせは、電話078-231-1000

いながわ特派員

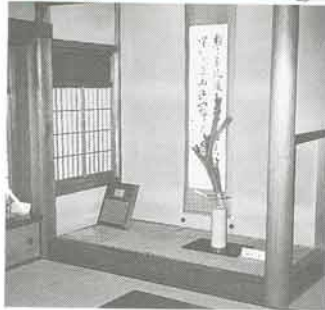
とびっきり報告

ガイドMAP



静思館

▷上野字町廻り22 (休館日＝毎週月曜日、祝日)
▷問い合わせ 総務課 ☎66-8707



壮麗な館

苔むしたカヤ首屋根からしたたる露。リンとした冷気の茶室。すべて郷愁をそそる。



戸隠神社

▷肝川字西ノ前136
▷国指定重要文化財



静寂の社

肝川田園地帯の杉木立に、清純な社。40段の石段を登ると小さいながらも、本殿は400年の歴史を感じる社がある。



DAY TRIP

猪名川ふり旅

厳寒の猪名川町、春を待ちわぶる樹木、はりつめた空気、寒けれど美しいものでした。そんな息づかいを感じに、もっと冬を眺めに出かけませんか。

寒天の里 阿古谷

20力所ありあった寒天工場もみや軒。猪名川の寒天は「日本一」と并谷さん。寒天干しは冬の風物詩の一つ。

糸寒天

▽下阿古谷字西田44
▽問い合わせ 井谷宅 ☎66-10000
▽牛乳かん、和菓子などに使用

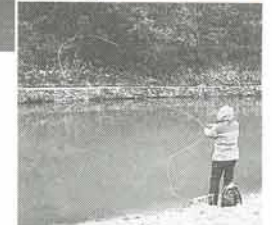


マス釣り

▷問い合わせ 猪名川上流漁業組合北田原支部 ☎66-2208

寒さ忘れる快感

今流行のルアーやフライフィッシングが楽しめる。目の前で何人かがマスを釣り上げていた。



奥猪名健康の郷

▷杉生字奥山1-22
▷利用 (休憩・宿泊) 要予約
▷問い合わせ ☎69-0485

おもしろ川柳

今回のテーマは「冬」
冬生まれの年かな さむいです
岩田 真貴子(伏見台)
七五三 登る眼下に見る冬田
古澤 福太郎(伏見台)
冬来たり 脂肪太りで 寒しおく
都築 篤子(松尾台)
来月のテーマは「お正月」です。応募方法は「月二十三日までにハガキで町長公室広報広聴係へ郵送ください。」

「カメラ片手にぶらり…」

「猪名川町って狭いよって案外広い」が実感だった。車で肝川の戸隠神社へ、そして県道を北へ走り、静思館へ着いたのは三十分後、路下阿古谷内を見学した後、路下阿古谷へ。冬の風物詩、寒天干しをカメラに収めた。

車は県道にもり、北田原のマス釣り場で釣り人(当日の釣果を聞きながら川へりを散策大阪からの釣り人は、朝七時位から釣り始めて、三十時位の二シマス五匹。少し雨降りので吐く息が白い。また北へ行く、あまご釣りの場もある。聞き車走らせた。

その日は誰か釣りはいなかつたけれど、清流の透朗さと、空気の冷たさで体は凍えてきた。前日に休憩の予約をしていた奥猪名健康の郷で温泉に入り、軽食をとり、「ほっ」としたら唇すき、小窓から外を見てもまた先日の雪が残っている。町内中心部と比べると温度差は五度くらいあると聞くと、また温泉に入りたくなったくらい。

お腹も体も満足したところで、おまけで、県道から少し西へ山道をめけたところ、猪名川サーキット場へ行ってみた。一周約一時間もあるコースを、ゴーカートで爽快に風を切りGO!何とも言えばぬ快感。冬の猪名川を散策して「こんなに近くていいところはない」と再認識させられました。

猪名川サーキット

▷清水字前谷72-1
▷問い合わせ ☎69-0193

風をきってGO!

関西では1、2を争う広いサーキット場。ヘルメットをかぶりカートに乗ると、気分はF1レーサー。



清流に誘われて

まだまだ知られていない穴場の釣り場。猪名川の上流とあって水もきれいな。



あまご釣り

▽問い合わせ 西野井沢あまご ☎69-00000
8 置山(七)