

ほしい情報届いていますか—広報紙は毎月1日・15日に発行

## いつまでも住み続けたい町を目指します

十一月十八日に、真田保男さんが新しく町長に就任しました。今後の四年間、自然豊かであたたかい猪名川町を築くため、ともに全力を尽くしてまいります。住民のみならず、ご協力をお願いします。今回は、真田町長の町政に対する想いを「就任あいさつ」として紹介いたします。

このたび十月の町長選挙におきまして、住民の皆様のご支援、ご支持を賜り、第十二代の猪名川町長に就任いたしました。これまで私は、町職員また助役として三十六年間にわたり行政事務に携わってきました。今後は、この経験を生かし、二十一世紀に向けた明日を築く町政の重責を担い、「誠実」「信頼」「実行」をモットーに清新の心をもって、活力ある訪れるまちづくりのため、職員と一丸となって、職務に邁進する決意でございます。どうか、よろしくお願ひ申し上げます。

### ともにまちづくりを進めましょう

このような状況の中、私は、今回の選挙を通じて、住民の皆様からいただきました貴重な意見や声を町政に反映してまいりたいと考えており、次のようなまちづくりを進めていきたいと考えています。

#### 自然を生かしたまちづくり

この美しいどこにも訪れる自然は、一夜にして形成されたものではありません。これまでの先人の格差や民族対立などによる地域間

の美しいどこにも訪れる自然は、一夜にして形成されたものではありません。これまでの先人の格差や民族対立などによる地域間

枠組みの構築に向けて来月、地球温暖化防止会議が京都で開催されるなど、地球規模での環境問題への取り組みがなされております。また、国内に目を向けますと社会経済情勢は、高度情報化、国際化、高齢・少子化などの進展に伴い、国際社会での競争に耐えらるる自由な活力ある豊かな経済社会づくりが急務となっております。一方、地球環境を守る国際的な

た角度からの取り組みを行う一方、少子化対策についても、より一層の充実に取り組みを進めたい所存であります。折しも本年は、地方自治法施行五十周年を迎えた節目の年であり、今後、地方行政にとって大きな変革となる地方分権が進められ、ますます地方公共団体の果たす役割が重要になってくるものと思われま

### 町政をバトンタッチ



11月18日、町長室で宮東前町長から真田町長への事務の引継式が中元収入役の立会いのもと行われ、「21世紀に向けてのまちづくり」が真田町長に引き継がれました。

#### 情報化社会への対応

を感じた風景を大切にし、本町のイメージアップを図るための具体的施策に着手してまいりたいと考えております。

また、私たちの日常生活では、急速に広がっているインターネットをはじめとする情報化社会を迎えております。そのような中、行政情報の提供が広く求められて

利用ください。町長への手紙

生・六瀬住民センターなど役場の関係機関用紙を置いています。この用紙に直接、みなさんの町政に対する具体的な建設的な意見を記入し、切手を貼らずにポストへ投かんしてください。いただいた手紙は、直接、町長が目を通し回答します。寄せられた意見のうち、すぐに町政へ反映できるものは各課へ実施を指示し、予算の伴うものは、長期にわたるものは今後の町施策に活用します。問い合わせは、町長公室（六・八七〇七）へ。

## 真田町長初登庁



臨時議会の審議内容

町では、住民のみならずの要望や町づくりに対する提言、助言など多くの意見を集約する手段として「町長への手紙」制度を設けています。町長への手紙は、主に個人を対象として行っている制度で、日

常任委員会が決定しました。先月の町議補欠選挙で当選されました時崎巖さんは、産業建設常任委員会の委員に決まりました。議会運営委員会副委員長は、福本典之さんが辞任され、岡田頼雄さんに決まりました。また、福井澄栄さんが議会広報特別委員会の委員を辞任されました。

今月号の内容

- 2面 財政状況の公表
- 3面 障害者週間
- 4・5面 秋の催しいろいろ
- 6面 2人検問週間
- 7面 年末の交通安全事故防止運動
- 8面 お知らせ

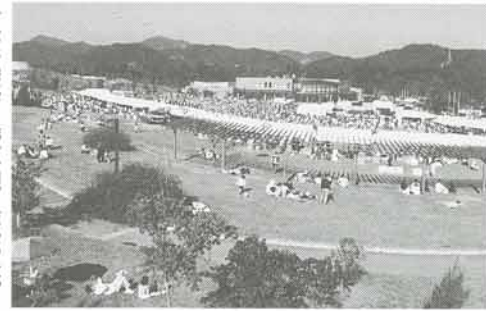


表1 歳入歳出予算の執行状況 (単位:万円)

Table with 6 columns: 会計, 当初予算額, 現計予算額, 収入済額, 支出済額, 差引. Rows include 一般会計, 国民健康保険事業, 老人保健事業, 農業共済事業, 住宅改修新築資金貸付事業, 農林商工業振興資金貸付事業, 奨学金事業, 下水道事業, 小計, 合計.

平成9年度上半期(9月30日現在)の財政事情を公表します。この財政事情の公表は地方自治法、町条例によって住民のみなさんが納められた税金や国、県からの補助金などの執行状況や町債・基金の現在高のあらましをお知らせするものです。

今年度で完了する総合公園工事費の一部に国庫補助金と町債が充てられています。



町の台所 財政状況を公表します

説明

歳入の町債「国庫支出金」「県支出金」の収入率が低いのは、それぞれの事業の終了後に収入されますので、平成10年3月以降の収入になります。歳入の「その他」の中には、「地方譲与税」「自動車取得税交付金」「分担金及び負担金」「地方消費税交付金」「利子割交付金」「財産収入」「交通安全対策特別交付金」「特別地方消費税交付金」「寄附金」があります。



表2 町税の収入状況

Table with 4 columns: 町税, 現行予算額, 収入済額, 収入割. Rows include 町民税, 固定資産税, 都市計画税, 特別土地保有税, 町たばこ税, 軽自動車税, 合計.

表3 町債の現在高

Table with 2 columns: 事業名, 現在高. Rows include 一般単独事業, 下水道事業, 義務教育施設整備事業, 減税補てん債, 一般廃棄物処理事業, 一般公共事業など, 合計.

表4 基金(現金)の現在高

Table with 2 columns: 基金名, 現在高. Rows include 環境整備基金, 流域下水道基金, 減債基金, 財政調整基金, 土地開発基金, うるおいとやすらぎの創造基金など, 合計.

彫刻の道マラソン参加者募集

コース沿いにあるユニークな彫刻を見ながら走るマラソンに参加しませんか。'98彫刻の道マラソン大会を来年二月十一日(祝)に松尾台小学校周辺で開催します。



Table with 4 columns: 種目, スタート時間, 対象, 参加費. Rows include 男女マラソン (10km, 5km), 彫刻スタンブラリー, 小学生駅伝.

※小学生駅伝は今年度から男子チームと女子チームにわかれます。

予算用語解説

予算 その年度の収入と支出の「見積り」。歳入予算は、単に収入の見積りですが、歳出予算は支出の額、内容を制限する拘束力を持つ。当初予算と年度途中に増減を行う補正予算がある。

Table with 2 columns: 項目, 住民1人当たりの額. Rows include 町税の負担額(予算額), 使われるお金(予算額), 基金の残高, 町債の残高.

総務費 庁舎管理や徴税、戸籍住民基本台帳などに係る経費。民生費 高齢者や障害者に対する福祉サービス、保育園運営などに係る経費。衛生費 二み・し尿の収集・処理、検診、予防接種などに係る経費。





楽しかったフルーツフラワーパークへのバスツアー

# 12月9日は「障害者の日」

## 12月3日から9日まで「障害者週間」

昭和五十年十二月九日に国際連合で「障害者の権利宣言」が採択されました。障害者問題について理解と認識を深めるとともに障害者福祉をすすめるため、毎年十二月九日を障害者の日としています。また、この日までの一週間を障害者週間とし、啓発活動を行っています。

障害のある人を特別扱いするのではなく、他の人の力が必要なときにさりげなくお手伝いしてあげてください。

また、障害のある人が困っているのを見かけたら、その人が何をしたいのかを聞くことが大切です。黙っていきなり身体に触れたり、車いすを押したりするのは、相手を驚かせたりすることになります。

### 困っていますこんなこと

- 目が不自由な人は
  - 段差や溝があると足をとられる危険があります。
  - 地図や案内板、乗りたい電車、バスなどの表示がわかりません。
  - エスカレーターの乗り口では、上りか下りかわからず不安です。
  - 道路にものが置かれているとつまずいたりぶつかりたりします。
  - 耳が不自由な人は
    - 自動車のクラクションなど警笛や警報が聞こえません。
- 電話を利用することが困難です
- 音声での案内や説明、周囲の人の話しの内容が聞こえません
- 足が不自由な人は
  - 「車イス使用」
  - でこぼこ道やぬかるみを通るのが大変です。
  - 狭いドアや通路、曲がり道を通れません。
  - 電話や押ボタンなどが高い位置やせまい場所にあると不便です。
  - 「松葉杖の使用」
  - 雨などの日の道、ぬれたタイルの上などは滑りやすくなります。

## 人も街ももっとやさしく



社会福祉協議会 係長 東田政信

今年もたくさんの方々が起こりました。同時に「二〇〇〇」を育てる必要性も叫ばれています。一人も街も、もっとやさしく、地域が目指しているのはこのことにあるのです。

障害者をもつ人が街にいれば、街に困りません。手すりがないと階段の上り下りに困ります。手が不自由な人は、ドアを開けたり、蛇口をひねったりする動作が大変です。押ボタンや電話などが使えないことがあります。

こんなサポートが助かります

目が不自由な人へ

- 道案内をするときは、白杖の反対側を立ててあなたの腕がひじを触って、半歩前をゆつくり歩ませます。
- 安全や理便を考慮し、エレベーターやエスカレーターがあれば、その場所を伝えたり、乗り場まで誘導したりします。
- 点字ブロックの上にものが置かれていたり、自転車が放置されていたりしたら、歩行者のじやまにならないように移動させます。
- 耳が不自由な人へ
  - 後ろから話しかけるときは、やさしく肩をたたいて呼びかけます。
  - 駅やデパートなどで非常ベルや緊急放送が流れたら、その内容を伝えます。
  - 唇の動きで言葉を読み取れる人もいます。口の動きがわかるように



階段の上りを2人でサポートする場合



階段の下りを4人でサポートする場合

社協では他にも、障害者のミニ運動会やふれあいの集い、バスツアーなどの様々な催しを実施しています。また、「手をつなぐ親の会」「身障福祉会父母の会」などの当事者団体の支援活動も行なっています。

### 猪名川園創立10周年記念祭

軽作業をおとして知的障害をもつ人の社会参加を支援するユウカリ福祉会猪名川園は、11月16日に創立10周年をむかえ、記念祭を開催しました。当日は、たこやきややさそばなどの模擬店のほか、バザーや手作り工作などのコーナーで障害をもつ人自らが接客をし、一般参加者とのふれあいを楽しみました。



お忘れなく！固定資産税・都市計画税第3期分、国民健康保険税第6期分の納期限は12月25日

## 喜びひとしお

### 乾眞和さんに社会教育功労者表彰



乾さんは、昭和五十二年十一月から十九年の多岐にわたる社会教育委員会・委員長として行政と一体となり社会教育、社会体育事業、公民館活動事業、文化芸術振興事業の企画立案を行われ、本町の社会教育の方向付けに多大な力をそそがれました。

また、生涯学習の推進については、豊富な見識と経験で積極的に取り組まれ、生涯学習推進体系の確立に中心的な存在として提言を行うなど貢献されました。

### 大山昭治さんに県技能顕功賞



十一月二十五日、大山昭治さん(笹尾 四十八歳)に県技能顕功賞が贈られました。この賞は、産業の発展や技術水準の向上に貢献され、後継者育成にも尽力された方を表彰するものです。

大山さんは、昭和四十年三菱電機に入社され、電機通信機器組立工として一級技能士の資格を取得

### 親子茶道教室

茶道を通じて、礼儀や日本伝統文化を理解していただくために、小学生とその保護者を対象に「親子茶道教室」を開催します。

茶道の魅力は、甘い和菓子と良い香りのお茶。そしてちよびりの緊張、堅苦しく考えず参加してください。

申込は、十二月十日までに電話で回館(066・八四三)へ。

### 公民館講座参加者募集

十一月十七日、大山昭治さん(笹尾 四十八歳)に県技能顕功賞が贈られました。この賞は、産業の発展や技術水準の向上に貢献され、後継者育成にも尽力された方を表彰するものです。

大山さんは、昭和四十年三菱電機に入社され、電機通信機器組立工として一級技能士の資格を取得



# 特色ある学校づくり



楽しかったダンス (六箇中学校)

「特色ある学校づくり」について、町内の各小・中学校では、それぞれの地域や伝統を大切にしながら、子どもたちのよき成長と地域の活性化を促すべく、独自の特色ある教育実践に取り組んでいます。次々生かされた取り組みが、実践の「コマ」を組んでいます。

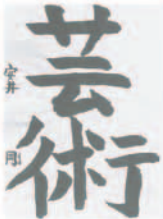


歌声がこだまする (阿古谷小学校)

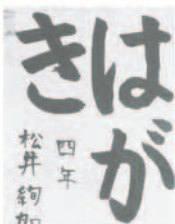


▼手本をしっかりと見て、力強く、バランスのとれた字が書けました。

安井 剛くん (6年)



書術 安井 剛くん (6年)



きはがき 四年 松井 祐加さん (4年)

大島小学校



大きなおもい 一年 新田 大樹くん (1年)

# 秋の催しいろいろ

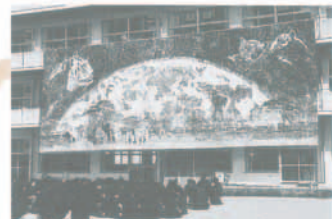


秋の11月、いながわまつりをはじめ町内ではいろいろなイベントなどが行なわれてきました。今回は、写真を中心にそのいくつかを紹介します。みなさんは、いくつかのイベントに参加しましたか？

秋の11月、いながわまつりをはじめ町内ではいろいろなイベントなどが行なわれてきました。今回は、写真を中心にそのいくつかを紹介します。みなさんは、いくつかのイベントに参加しましたか？



### いながわまつり



中谷中学校の2年生が、巨大ちぎり絵を文化祭で披露しました。このちぎり絵は縦7m、横17mで、広告チラシをちぎって張り合わせたもので、絵は、シムシムールの「Our Home」を模写したものです。私たちがかけがえない地球を大切にしなければならぬと訴えかけるとともに、一度見ただけで捨ててしまう膨大な量の広告チラシを用いた作品にすることによって、環境について考える機会にしたいと制作されました。

## 芸術の秋

### 1,000人の観客を魅了

11月9日、イナホールで町内三中学校吹奏楽部の合同で「オータムウインドコンサート」が開催されました。中学生とは思えない空々とした演奏で、ホールいっぱいには集まった約1,000人の観客を魅了していました。



Autumn Winds Concert

## まちかどスナッフ

### 新まちわで抱いましょう



マスツリシーズン開幕!



11月16日、町内各地域で秋のクリーンアップ作戦が展開されました。当日は、町内で約2,000人が参加し、道路の落ち葉などを中心に約30tのゴミが収集されました。

第289回定例町議会（12月議会）は15日から開会予定

議事日程や傍聴などの問い合わせは議会事務局 ☎66-8710 へ

## ゆうあいセンターだより

ゆうあいセンターでは、町在住の障害のある人を対象に次のとおり、地域交流事業を行います。

- ▼日時 12月13日(土)
- ▼場所 ゆうあいセンター
- ▼対象者 町在住の障害のある人、関係者、ボランティア等
- ▼内容 自分たちで作ったパン、F1レースを鑑賞

▼持ち物 エプロン、厚手の靴、ハンカチ、飲み物、お土産、お返しなど

▼申し込み 申し込みは、お申し込み用紙に記入し、お申し込み用紙を、参加費は前もって参加費を納入し、結果を連絡します。参加者は事前に連絡し、お申し込み用紙に記入し、お申し込み用紙を、参加費を納入し、結果を連絡します。

問い合わせは、同センター ☎66-8710 へ

クラシックコンサート  
テレマン室内管弦楽団  
～魅惑のヴァイオリン  
千住真理子を迎えて～

日時 12月20日(土) 午後6時開場・同6時30分開演

出演 延原武春(指揮とお話)、千住真理子(ヴァイオリン独奏)、横田健徳(トランペット独奏)、テレマン室内管弦楽団(演奏)

入場料 一般2,500円、学生1,500円(当日はそれぞれ500円増) 10人以上1割引

曲目 コレリ/合奏協奏曲ニ長調 Op. 6-4、ヘンデル/「水上の音楽」より「トランペット組曲ニ長調」、ヴィヴァルディ/四季(全曲) など

問い合わせは、文化体育館 ☎66-7400 へ



「しゃぼん玉とさかさまの面をかきかかったよ。スナッフをもつ手もよ。」 新発 麗さん (2年)



# 12月4日から10日まで人権週間



1948年(昭和23年)12月10日国際連合で「世界人権宣言」が採択されました。この日を記念して12月10日を「人権デー」としています。わが国では、毎年この日を最終日とする1週間を「人権週間」とし、広く国民が人権について考え、人権意識を高めるよう呼びかけています。

この機に一人ひとりが、自分や自分をとりまく家庭、地域社会などを見つめ、人権について考えてみましょう。(見出しの人権標語は、楊津小学校5年 宝住真喜子さんの作品)

# 「遊ぼうよ」あなたのひとこえ心がなごむ

## 人権問題講演会

一九九四年十二月の国連総会で「人権教育のための国連十年」が決議され加盟各国では、その行動計画が策定されています。(日本では今年七月に策定されました)

「二十一世紀は人権の世紀」といわれています。「人権」をものさしとし、日常の生活、文化のあり方を問い直してみる事が大切なることになってきます。

「酒をすすめられたら飲むのが礼儀」「結婚したら子どもを生むのが女の幸せ」……

これまで「あたりまえ」と思われてきたこんなことも、最近はお酒の飲めない人の権利、男らしさは女らしさなどについても問い直されるようになってきました。

私たちの毎日の生活の中で、他人の人権を侵すようなものが見方や考え方をしていないか、一人ひとりが差別意識、人権感覚の点検を日々行うことが大切です。

## 一人ご悩まず相談を

相談内容は、いじめ、体罰、部落差別問題や家庭内の問題(夫婦、親子、結婚、離婚、扶養、相続など)、借地、借家の問題、隣近所との問題など、外国人差別の問題などさまざまな人権に関することについて受け付けています。

問い合わせは、町長公室(六六八・〇二七)へ。

## 人権感覚アップ

あなたやあなたのまわりで、よく見たり、聞いたりする次の言葉、場面を考えてみましょう。この何気ない一言が差別につながっています。

- ・「うちらなんか、まだ、いい方かしら」
- ・「友達の〇〇君の点数はどうだったの?」
- ・「会長さんや役員さんほどおっしゃっていいのですか?」
- ・「あなたはお兄ちゃんですよ」
- ・「後輩のくせに生意気だ」
- ・「女の子だからおしとやかにしななちゃだめでしょ」

## 人権作文

二年生のころ、Aちゃんはよく給食をのこしていました。みんなは、Aちゃんが給食をのこすたびに早くワゴンを運んでしまします。そして、

「もうのこさないでそれぐらい食べてしまえばいいよ」と言います。Aちゃんは、昼休みの教室にのこって食べていました。

そのとき、Bちゃんが、まだAちゃんが食べているのにわざと電気を消しました。わたしは、「なんでそんなことをするの?」とずつと思っていました。

Aちゃんは、給食中、ずつとだまって食べているのにちつともへりません。きつとみんなにやられたり、言われたりしたことを考えているからへらないんだと思いました。

## 憲法が定めた人権

第十一条 国民は、すべての基本的人権の享有を妨げられない。この憲法が国民に保障する基本的人権は、侵すことのできない永久の権利として、現在及び将来の国民に与えられる。

第十四条 すべての国民は、法の下に平等であつて、人種、信条、性別、社会的身分又は門地により、政治的、経済的又は社会関係において、差別されない。

(2)、(3)略

今年の五月三日、わが国最高の法規である日本国憲法が施行されてから五十年目をむかえました。その第十一条で基本的人権が保障され、第十四条で法の下の平等について明記されています。

しかし、現実には職場で男女間の賃金に差があり、女性の管理職が少ないのも事実です。また、家柄や宗教によって差別的な扱いを受ける人もいます。

私たちは、このような差別をなくし、真の平等を実現するために努力しなければなりません。

Aちゃんのえらいところもいっぱいあるのに、BちゃんやCちゃんは知らないんだと思いませんか。

もし、わたしだったら、言われたら言い返すと思います。だけれどAちゃんは、言い返したくても、みんなにせめられるばかりで、一人では言い返せないのだと思います。

国語の時間、Aちゃんをよく読みましがえたり、書きましがえたりしていました。Bちゃんも同じクラスになりました。これからはわたしもDちゃんのように、Aちゃんと同じ目で見られて、Aちゃんの机に注意してあげたいと思います。そして、Aちゃんを遊びにさそつていこうと思います。

堀口未来さん(猪名川小学校四年・同三年のときの作品)

## 役場の業務は12月26日(金)まで

年末年始のお知らせは次号(15日に発行)に掲載

## 図書館からのお知らせ

図書館 日生・六瀬図書館  
 ▷開館時間 10時～18時  
 年末年始は、返却ポストの利用ができません。

日生・六瀬図書館  
 ▷開室時間 10時～18時(土曜日)  
 六瀬図書館は、10時～12時30分

### 図書館の催し一覧

内容	とき	ところ
みんなであそぼう	10日(水) 15時30分～16時	日生住民センター
クリスマスカード作りと読み聞かせ	18日(木) 15時～16時	図書館
ゆめっ子劇	20日(土) 13時30分～14時30分	図書館

### 図書館カレンダー(12月)

日	月	火	水	木	金	土
	1	2	3	4	5	6
7	8	9	10	11	12	13
14	15	16	17	18	19	20
21	22	23	24	25	26	27
28	29	30	31			

●:日生・六瀬図書館の開室日  
 ▲:日生図書館の開室日  
 ■:図書館の休館日

クリスマスに関する本の展示コーナーを設けます

## 手軽にできる「ミニDIYプロジェクト」

### 缶の再利用

今回は簡単にできる缶の工作を紹介いたします。

缶のふたの部分を使い、あけ、切り口をベンチでつぶし、指などを切らないようにビニールテープなどを巻きます。横の部分に布や紙を、両面テープで張ると鉛筆立てとして使えます。



接着剤でいくつつなげて使えます。

カンポックリを作る  
 同じ大きさの缶詰などの空きカン(スチール缶を使い)を二つ用意して、あいいている方の切り

※切り口はほど危険ですので、必ずベンチなどでつぶし、抜いには注意してください。

カンをゴミとして出すときには、中身をすすぎ水ですすいでよく乾かしてから出して下さい。また、カセットガスボンベやスプレー缶などは、必ず使い切ったあと屋外の火気のない所で穴をあけて出してください。

問い合わせは、クリーンセンター(六六八・〇八一)へ。



# 年末の交通事故防止運動を実施

## 12月は交通事故死者数が最も多い時期

年末の交通事故防止運動が、十二月一日から三十一日までの間、実施されます。今回の重点推進事項は、飲酒運転の追放、高齢者の交通事故防止、シートベルト着用の徹底、迷惑駐車等の追放です。

今年もあつたおかげで、社会全体が慌ただしく動く年末は、車や人の流れがふだんより多く、交通事故も発生しやすくなります。

### ドライバーの注意点

■時間的にも精神的にもゆとりのある運転を心掛けよう。  
仕事の関係などで時間的、精神的に焦りがあるときは、精神的にゆとりをもち、安全運転を心がけよう。



■たとえ少量でも、お酒を飲んだら絶対に運転しない。  
年末はクリスマスや忘年会など、お酒を飲む機会が多くなります。「少しのお酒なら大丈夫」と考えること自体、すでに正しい判断能力を失っている証拠です。

### 歩行者の注意点

■道路を横断するとき、左右を確認し、歩道橋を渡る。



■シートベルトを必ずしめる。  
統計によると、乗車中の事故で死亡した人のうち約七割はシートベルトを着用していませんでした。そのうち約四割の人がシートベルトをしていなかったとされています。ドライバーはもちろん、車に乗った人全員が正しく着用しましょう。

横断歩道のないところでの飛び出しや、車の直前・直後の横断は非常に危険です。たとえ急いでいても、安全を最優先しましょう。

■横断歩道を渡る時、左右を確認し、歩道橋を渡る。

横断中でも安全を確かめながら渡りましょう。

■お酒を飲んでいても、道路を歩くときは気持ちを締め、酔っぱらって道路をフラフラ歩くことは非常に危険です。お酒を

### つつじが丘自治会自転車教室を開催

つつじが丘自治会では、毎月15日を交通安全の日と定めて活動しています。これにあわせて、11月9日に自治会主催による自転車安全走行教室が、川西警察署の指導のもと実施されました。

この事業は、同自治会内において自転車と車の接触事故が発生したことを教訓に行われたものです。当日は、公園内に模擬道路をつくり、警察官や交通指導員による安全走行の基本を学びました。

また、白バイの模範走行や、大型車両を使った巻き込みの状況や制動距離などを実際に見て体験し、交通事故の恐ろしさを学びました。



▲道路を横断するとき、左右を確認しましょう

飲んで外出する場合は特に、車の動きに注意しましょう。

◆◆◆  
問い合わせは、住民課（六六・八七〇〇）へ。

## ゆとりを持った運転と安全最優先の歩行を心掛けましょう

### 消費生活のアドバイス



#### 生命保険トラブル

生命保険会社の経営破綻が現実のものになった今、消費者側は、保険会社の経営まで健全であるか把握することが必要になり、自己責任が求められています。

■疑問な点は、消費生活相談コーナー（六六・二一〇〇）へ。

■事例 主人が二十五年前に加入した生命保険が今月満期になりました。その通知を待っていました。一週間前になって届きました。保険会社に問い合わせると、「担当の外務員があなただけの義母と親しいので、そちらに連絡すると、手続きは子どもたち（主人と私）が行なっている」と言われたのでそのままにしている。書類が必要なら送りましょうか」と言われ、契約者は始めから主人で団体払いにして給与天引きで保険料を払っています。住所変更もきちん

と行なっている。生命保険の満期金は契約者の固有の財産です。権利者以外に契約に関する情報が漏れないようにするのは、保険会社として当然のことです。今回、義母は正当な権利者ではなく、連絡すること自体、まったく筋道のないことです。このような基本さえ守られていない外務員がいる保険会社がいまだにあることに驚きました。保険会社は相談者に不手際を謝つたらうえ、至急満期金を支払う手続きを行なっていました。

### 工業統計調査

製造業を営む事業所を対象に、十二月三十一日現在で、平成9年工業統計調査が実施されます。この調査は、工業の実態を明らかにするとともに、諸政策の基礎資料を得るために行われます。年末年始にかけて調査員が事業所へ伺いますので、調査の協力をお願いします。

問い合わせは、産業課（六六・八七〇九）へ。

### 税金を滞納すると？



■問 固定資産税を滞納しているところ、先日私のところへ町から財産を差し押さえという意味の文書が送付されてきました。同意もなしに、差し押さえができるのでしょうか。

■答 差し押さえはできません。法律では、督促状を発して十日を経過した日までに完納されないときは差し押さえなどの滞納処分ができることと規定されています。町では、納期限までに納付されない督促状を発するほか、文書による催告を行い、自主的な納付をお願いしますが、それでも納付

り行なっていないと、毎年保険会社から、契約のお知らせが届いていました。死亡保険金の受取人のみ、二十三年前に義母から妻の私に変更していますが、それ以外の受取人はすべて主人になっています。保険会社の対応が納得できません。

■問 滞納になると、本税のほかにも督促手数料や高い利率の延滞金もあわせて納付しただけなのに納付できない事情がある場合は、そのまま放置されずに、事前に税務課まで相談ください。

問い合わせは、税務課（六六・八七〇二）へ。





# かわる版

人口 28,341 (+33)  
 (男13,742 (+16)  
 女14,599 (+17))  
 世帯数 8,553 (+12)  
 (平成9年11月1日現在)

町役場 ☎66-0001 日生住民センター ☎66-1421 木津総合会館 ☎68-0217 町消防本部 ☎66-0119 消防北部出張所 ☎68-0119 文化体育館 ☎66-7400  
 図書館 ☎66-3238 六瀬住民センター ☎68-0001 社会福祉会館 ☎66-0239 保健センター ☎66-1000 ゆうあいセンター ☎66-1200 クリーンセンター ☎68-0818

## 募集

◆県立障害者高等技術専門学院生  
 ▷募集科目・定員 情報システム科、パソコンN科・3名 宝飾工芸科・9名 コンピュータ製図科・5名  
 ▷就学期間 情報システム科のみ2年。その他の科目は1年  
 ▷対象 身体に障害のある人で、介護を必要としない人。情報システム科は原則として35歳以下で高等学校卒業以上、その他の科は中学校卒業以上  
 ▷授業料 無料(教科書代などは自己負担)  
 希望者は、平成10年1月14日までに同校(☎078-927-3230)へ。

◆市立川西病院臨時看護婦  
 ▷職種 臨時看護婦または准看護婦  
 ▷年齢 45歳くらいまで  
 ▷勤務時間 午前8時30分～午後4時45分  
 申込みは、免許証の写と履歴書を持参し、市立川西病院総務課(☎94-2321)へ。

◆県立山の学校第6期生  
 豊かな自然の中で、共同生活や林業体験、ログハウスの制作、キャンプ、スキー、パラグライダーなど体験学習をとらして森や緑を守り育てる人材を育成します。

▷対象 中学校卒業以上で寮での共同生活や体験学習のできる15歳～20歳(4月1日現在)の県内在住男子

▷募集人数 20名  
 ▷募集期間 2月16日～3月23日(土・日曜日、祝日は除く)  
 ▷修学期間 1年間の全寮制

▷学校説明会 12月14日(日)・1月18日(日) 午前10時～正午(他の日時でも随時受付)  
 問い合わせは、同校(☎0790-62-8088)へ。

## その他

◆第17回町民ゴルフ大会の結果  
 10月28日(火)、関西軽井沢G、Cで行われました。

▷男子の部 優勝=藤本正利(松尾台)二位=肥爪睦紀(木津)三位=石谷宗明(つつじが丘)  
 ▷女子の部 優勝=足立登理子(苔葉)二位=播本照子(伏見台)三位=平尾千賀(島)

◆健康情報テレホンサービス  
 曜日ごとにテーマを変え(ただし、金・土・日曜日は同テーマ)24時間いつでも3分程度の開業医の健康・医療情報をテープで流します。  
 ▷内容 月曜日=婦人の尿失禁 火曜日=歯ぎしりと歯周病 水曜日=腰痛の予防 木曜日=ステロイド外用剤を塗るのは危険か 金曜日=乳がんの自己診断  
 ▷電話番号 0798-52-5300

## 阪神間の催し

★西宮市=音楽セミナー「東アジアのコト、弦に託す楽の心」、12月12日、甲東ホール、有料、☎0798-33-3111★芦屋市=スペイン聖イグナチオ少年少女合唱団 クリスマスコンサート、12月21日13時30分、ルナホール、有料、☎0797-31-

4962★伊丹市=クリスマスオルガンファンタジー、12月20日・18時45分、サンシティホール、有料、☎83-2350★宝塚市=ベガメサイア、12月7日・14時、ベガホール、有料、☎0797-85-8844★川西市=馬場美智子 アカデミドバレエ公演、12月5・6日、みつなかホール、有料、☎40-1117★三田市=三田国際マスターズマラソン、12月21日、有馬高校スタート・ゴール、☎0795-59-5022★尼崎市=近松のまち・あまがさき展、1月22日～27日、塚口さんさんタウン スペースビボット、無料、☎06-489-6385

## 文芸

もつれは別れの早い秋の蝶  
 ゆつたりと眠りに入りし冬田かな  
 ビルの灯のぐつと近づく夜寒かな  
 腕白つ子何か見つけし冬田中  
 青空が大きく見える体育の日  
 みかん船香りも載せて瀬戸の海  
 冬田中ひねも思案の鷺一羽  
 井上宣代 清水東  
 合田竹野 松尾台  
 奥谷美智子 林田  
 大笠登里 白金  
 久保田綾子(白金)  
 藤田雪枝(内馬場)

俳句(順不同)

## 相談あれこれ



相談名	と き	内 容
法律相談 ☎66-8707	16日(火) 13:30～16:30 日生住民センター	相続・離婚など民事トラブル(電話にて先着順で受付)
行政相談 ☎66-8707	15日(月) 13:30～16:00 日生住民センター ※身寄りに不明相談可 ☎66-8540	国・県・町に対する苦情や要望など
人権相談 ☎66-8707	10日(水) 13:00～16:00 日生住民センター	日常生活での不当な差別など
心配ごと相談 ☎66-8701	2日(水)社会福祉会館 9日(水)日生住民センター 16日(水)木津総合会館 10:00～12:00	老人の悩みや生活困窮など福祉に関すること
身体障害者相談 ☎66-8701	25日(水) 13:30～15:30 社会福祉会館	障害者の方の日頃の悩みなど
母子相談 ☎66-8701	25日(水) 13:30～16:00 日生住民センター	母子家庭の悩みなど(18日までに予約を)
子育て相談 ☎66-7800	月・水・木・金 10:00～15:00 子育て学習センター	乳幼児の子育ての不安や悩みなど
教育相談室	毎週火 12:00～16:00 毎週金 13:00～17:00 教育研究所相談室(松尾台小学校内)	学校・日常生活や学業・進路の悩み心と身体に関する悩みなど
教育相談ホットライン	随時 9:00～17:00	☎65-2065
消費生活相談 ☎66-1110	3日(水)役場相談室 10日(水)日生住民センター 17日(水)日生住民センター 24日(水)役場相談室 13:00～17:00	悪徳商法などのトラブル防止
農業者年金・農地流動化相談 ☎66-8709	1日・8日・15日(月) 10:00～12:00 役場相談室	農業者年金の加入・受給、農業規模拡大や農地貸し借りなど

## 粗大ゴミ収集目

収集日	収 集 区 域
2日(火)	民田・上阿古谷・下阿古谷・伏見台
9日(火)	原・内馬場・北田原・北野・紫合・猪名川荘苑・松尾台
16日(火)	万善・櫻並・木津上・木津・木間生・初原・林田・笹尾・清水・清水東・仁頂寺・島・鎌倉・杉生・西畑・柏原・万善荘・東山・猪名川グリーンランド・旭ヶ丘・尾花・ハウデ・猪名川・川向
1月6日	柏梨田・上野・肝川・差組・猪名川台・若葉・パークタウン東
1月13日	南田原・広根・銀山・猪洞・白金・広根ニューハイッ・つつじが丘



# 保健だより



種 別	と き	と ころ	内 容
予防接種・乳幼児健康診査	ツベルクリン反応 ツ反判定・BCG 9日(火) 13:30～14:00 11日(木)	保健センター	生後3～48カ月児までの乳幼児ツベルクリン接種者
三種混合 (ジフテリア、百日せき、破傷風)			1期初回=生後3～12カ月(3回) 1期追加=1期初回接種後12～18カ月
麻疹			生後12～90カ月児
風しん	年間を通じて実施 各医療機関の指定時間	指定医療機関 (年間予定表に掲載)	風しんは麻疹の接種後に実施
日本脳炎			1期初回 3～5歳までの幼児 1期追加 4歳～90カ月児 2期 9～12歳(小学校4年生) 3期 14～15歳
3・4カ月児健康診査	17日(水) 13:30～14:15		H9.7.1～H9.9.2 身体計測、診察、離乳食の試食
3歳児健康診査	18日(木) 13:30～14:15		H6.10.16～H6.12.17 身体計測、診察、歯科検診など
母親検診	3日・10日・24日(火) 13:00～14:00		1日目 妊娠中・分娩の心構え、妊婦体操 2日目 歯の健康、栄養について 3日目 育児に関する心構え、沐浴指導
妊婦検診	19日(金) 13:00～14:00	保健センター 申込みは 電話☎66-1000 FAX☎66-4414	血圧測定、尿検査、貧血・B型肝炎ウイルス検査
子宮頸がん検診 乳がん検診 骨粗しょう症検診	16日(水) 受付締切 9日(火)		30歳以上の女性(各1,000円)、定員50名検診、スミアテスト、骨密度測定
大腸がん検診	月曜～木曜 9:00～17:00 金曜 9:00～12:00		30歳以上(500円) 保健センターで容器を受け取り、後日提出を
精神保健相談	4日(水)		精神保健に係る相談
健康相談	5日・19日(金) 13:30～15:00		血圧、検尿、生活指導など電話相談も可
リハビリ教室	4日・11日・25日(火) 13:30～15:30	六瀬住民センター ゆうあいセンター	脳卒中の後遺症などの人各自に応じた機能訓練(要電話予約)