



編集・発行 猪名川町役場町長公室広報広聴係

〒686-0292 兵庫県川辺郡猪名川町上野字北畑11-1 電話番号 0727 (66) 8707 ファックス番号 0727 (67) 2255  
ホームページアドレス (URL) http://www.town.inagawa.hyogo.jp 電子メールアドレス koho@town.inagawa.hyogo.jp

毎月1日・15日発行

### 会場周辺図



P=臨時駐車場

## 第32回いーなー

# いながわまつり

テーマ「交流・感動・夢・未来」

とき 11月3日(祝)

午前10時～午後4時

ところ 総合公園、イナホール、生涯学習センター

(雨天決行)

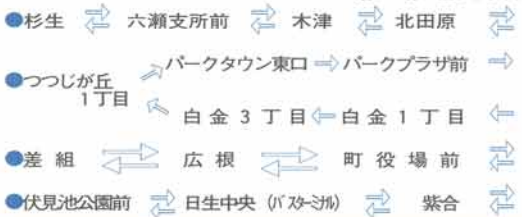
いながわまつりは、住民の方々が各種サークル活動や自主的な活動によって、得られた学習成果の発表や活動の紹介、普及を通して、住民相互の温かい心のふれあいやコミュニケーション意識を深めていただき、活気あふれる猪名川町の姿を感じていただくこと、住民参加によるまちづくりを進めることの大切さを認識していただくことを趣旨としています。

屋外の部では、リサイクル製品の販売やフリーマーケット、模擬店などの出店も計画され、にぎわいのゾーンをつくりまします。屋内の部やホールの部では、趣味や公民館活動での成果を発表し、人々の交流の場をつくりまします。当日は、子どもから大人まで楽しめるイベントが盛りだくさんです。ぜひ、ご来場ください。

四つのルートを午前九時を始発に会場発午後五時の最終便までの間、おむね二十分に往復運行しています。

問い合わせは、企画推進室(☎六六・八七二)または、社会教育課(☎六七・二六〇〇)へ。

### 臨時専用バス運行ルート



### 文化体育館(会場)

### 農林産物品評会

### 「野菜の部」も開催

### 出品産物は当日受付

いながわまつりに合わせて、農林産物品評会の野菜の部を開催します。出品希望者は、次の時間に産物を会場まで持参してください。

受付時間 11月3日(祝) 午前8時30分～同9時  
会場 総合公園(いながわまつり会場)  
問い合わせは、産業課(☎六六・八七〇九)へ。



### 屋外の部(総合公園)

- 着ぐるみポケットモンスターショー「トゲピーをゲットするのニャ！」(午前10時10分～午後3時10分)
- にこちゃんのにこにこコンサート(入船ひろこさん)(午前11時～午後1時30分)
- ジャズダンス(午前11時40分～)
- 猪名川源流太鼓(午後0時40分～)
- 各種団体による模擬店、バザー、フリーマーケット、野菜の即売、菊の展示、ふわふわなど



▲ポケットモンスターショー

### 屋内の部

(イナホール・生涯学習センター)

- 発表の部  
文化、芸能の発表(詩吟、舞踊、コーラス、楽器演奏など)
- 展示の部  
趣味、公民館活動などの作品展示(絵画、書道、生け花、陶芸など)

平成12年の成人式は、1月10日(祝)に開催します。問い合わせは、社会教育課(☎67-2600)へ。

### 今月号の主な内容

- 2面 広域ごみ処理施設整備検討委員会最終報告
- 3面 介護保険申請受付 4面 フォトニュース
- 5面 入籍作文 6面 お知らせ

### 猪名川よいとこみどころ展

### 木喰サミット in いながわ '99

### 同時開催

猪名川町のよいとこみやみどころをテーマにした作品の展示と、木喰仏が県指定文化財に指定されたのを記念してのサミットを同時開催します。

▷とき 11月20日(土)、21日(日) 午前10時～午後4時

▷ところ 文化体育館・生涯学習センター

▷内容 作品展示、水野正好さん(奈良大学長)記念公演(21日午後1時～)、パネルディスカッション(21日午後2時～)、「木喰仏」めぐりバスツアー(2日間で6便)など

問い合わせは、社会教育課(☎67-2600)へ。

● 家の周りに燃えやすい物を置

● 火の用心7つのポイント

● 一火の原因は、たき火の不始末と放火の疑いがそれぞれ五件で全体のほぼ三分の二を占めています。これからの季節は空気が乾燥し、また暖房器具などの使用が多くなり火災が発生しやすくなります。火災を起こさないためにも次のことに注意しましょう。



種類	件数
建物	4 (+1)
林野	2 (+1)
車両	2 (±0)
その他	8 (+1)
計	16 (+3)

● 子供に、マッチやライターで遊ばせない。

● 電気器具は正しく使い、たこ足配線はしない。

● ストープには、燃えやすい物を近づけない。

● また、たき火をしたあとは、完全に消火しましょう。

「あぶないよ ひとりぼっちにした その火」

秋の全国火災予防運動

十一月九日(火)から十五日(月)までは、秋の全国火災予防運動です。

平成十一年中(九月三十日現在)の猪名川町の火災件数は十六件で、昨年の同時期より三件増加しています。内訳は、左表のとおりとなっています。

● 煙の強いときは、たき火をしない。

● 天ぷらを揚げるときは、その場を離れない。

● 子供に、マッチやライターで遊ばせない。

● 電気器具は正しく使い、たこ足配線はしない。

● ストープには、燃えやすい物を近づけない。

● また、たき火をしたあとは、完全に消火しましょう。

# 猪名川上流一市三町広域ごみ処理施設 整備検討委員会最終報告



▲最終報告書を  
柴生川西市長へ提出

▼検討委員会で慎重な討議が行われた



## 整備検討委員会が最終報告 有害物質に厳しい排出基準

猪名川町と川西市、大阪府豊能郡豊能町・能勢町の一市三町  
共同で建設を進めている広域ごみ処理施設について、住民や学  
識経験者で構成される「猪名川上流一市三町広域ごみ処理施  
設整備検討委員会」が最終報告をまとめ、十月九日、「猪名川  
上流一市三町広域ごみ処理施設建設連絡協議会」に提出しまし  
た。ここではその概要を紹介しよう。

同委員会は本年七月に発足し、一車タムの上流に位置することか  
一市三町の住民から公募で選ばれ  
た二十と学識経験者二十三人  
で構成。ごみ処理施設が環境に与  
える負荷基準や、施設の内容、発  
電や余熱利用、施設全体の環境な  
どについて協議を行ってきた。

検討の前提として、ごみ処理施  
設は、川西市国崎・小路地区に建  
設。一市三町の将来人口を二六  
万人と推定し、一日当たり二百八  
十五トンのごみ処理能力の施設を  
必要としています。建設予定地が

(一)マイクログラムは百万分の一  
グラム以下に定めています。  
シンの規制は、排ガスのダイオキ  
シンのみが対象で、基準値のな  
い焼却灰や飛灰、排水など、処理  
施設全体から出るダイオキシン類  
を規制するのは、全国でも珍しい  
ケース。

排ガス中のばいじん、塩化水素  
硫黄酸化物などの有害物質は、大  
気汚染防止法などによる排出基準  
を大きく下回る基準値を設定。ま  
た、国が基準値を定めない重  
金属類についても基準を明示。欧  
米並の数値となっています。

排水処理については、水環境の  
保全に万全を期するため、下水道  
法に定められた下水排除基準以下  
に設定。処理施設からの排水は一  
車タムに流入させず、すべて下水  
道に放流し、敷地内の雨水も、で  
きるだけ貯留し再利用するよう提  
言しています。

ごみを焼却したときに発生する  
排ガスの熱エネルギーを利用する  
余熱利用については、周辺の自然  
環境を保全しながら有効的に活用

### 生ごみ処理器の 購入助成金

町では、ごみ減量化推進のため、家庭の生ごみ  
を堆肥化して利用できる生ごみ処理器の購入に対  
して助成を行っています。

助成金を希望する人は、町内指定取扱店で購入  
し、3カ月以内に、住民課へ助成金の申請をして  
ください。

▶助成金の対象 町内在住で町内の指定取扱店  
で機器を購入し、自宅で使用して、できた堆肥を  
適正に処理できる人。

▶助成金の額 4万円を上限として、消費税を  
除いた購入価格の5分の4（1千円未満は切り捨て）

問い合わせは、住民課（☎66-8700）へ。

#### 申請方法

- 1 指定取扱店から購入（全額を支払い）し、申請書類を受け取る
- 2 町に申請する（申請書類・設置写真・領収書等提出）
- 3 町から決定通知が郵送され、助成金が銀行振込される

### この社会あなたの税が生きている

「税」は、わたしたちの豊かで安定した暮らしを支える  
ための、大切な財源です。税について、よりよく知っ  
ていただくために、毎年11月11日から17日を「税を知る週  
間」と定めています。

この週間は、広く国民全体が税を身近なものとして考  
え、税の意識や役割を正しく認識し、税務行政への理解  
と信頼を深めていただくために設けられたものです。

#### 税金展開催

全国の税務署などでは、この期間中「この社会あなたの  
税が生きている」をメインテーマとして各種の行事を  
行い、町内でも次のとおり税金展を開催します。

▶とき 11月9日（火）～同月14日（日）午前8時45分  
～午後5時15分

▶ところ 日生住民センター

▶内容 小学生の税に関する書道・ポスターの展示

問い合わせは、税務課（☎66-8702）へ。

11月11日～17日は「税を知る週間」

お忘れなく！国民健康保険税第5期分、所得税・個人事業税第2期分の納期限は11月30日



### 消費生活の アドバイス

>105<

#### 訪問販売にご注意！

疑問な点は、消費生活相談コー  
ナー（☎六六・一一一〇）へ。  
その後、さらにセールスマンか  
らしつこい勧誘があったらどうす  
るか、「消費生活相談コーナー」に相  
談する」と言ったところ、すぐ解  
約に応じたそうです。  
業者との交渉をするにあたり、  
き然とした態度で臨むことが大切  
です。

「突然、訪ねてきた布団  
のセールスマンに、古い布団は  
ダニが大々さんいるので新しい布  
団に買い替えるよう勧められまし  
た。一組四十万円もする高価な布  
団なので、はじめは断りましたが、  
クレジットにしたら月々わずかな  
支払いでよいからといわれ、断り  
切れず契約してしまいました。高  
価な物ですし、今の布団で十分と  
思い、翌日、クレジット会社から  
確認の電話があったと驚愕した  
いと伝えました。するとすぐ、セ  
ールスマンから「解約には応じら  
れない。下取りした布団はもう処  
理済みです」と言われました。」

「分した」と電話がありました。ど  
うしたらよいでしょうか。  
◎回答 消費者にとって不意打  
ちになるような訪問販売等の場  
合、契約を締結したあとでも、一定  
の条件下で消費者からの一方的な  
解約を認める制度（クーリング・  
オフ）があります。たとえば、布団  
を売っていただいたり、捺印させられ  
しませんでしたと業者が解約を拒  
んでも、消費者は法定書面を渡さ  
れてから八日以内であれば、無条  
件解約ができます。しかし、必ず  
書面で行うように法律で定められ  
ていますので、ハガキに解約する  
旨を書き、証拠が残るように簡易  
書留で業者に通知するように助言  
しました。

# 税

## 質問 コーナー



(103)

問 平成十二年度が固定資産  
税の評価替えの時期と聞き  
ました。評価替えというのは、  
どのような意義を持っているの  
ですか。

答 固定資産税は、固定資産  
の所有する価値に目をつけて課  
税するもので、本来は毎年評価  
して、課税すべきと考えもあり  
ますが、負担の安定をはかり、  
課税事務の簡素化をはかる上にお  
いて、むしろ、課税標準となる価  
格は、一定の期間据え置くことが  
適切であるとの考えから、土地や

したがって、評価替えは、三年  
ごとの時の経過によって変化した  
価格について、それぞれの固定資  
産税の所有する価格を適正に反映し  
た価格となるよう見直しを行うこ  
とにより、税負担の公平を確保し  
ようとするものです。  
問い合わせは、税務課（☎六  
六・八七〇二）へ。



### 青少年シンポジウム 『今を生きる子どもとともに』

素直なよい子であった子どもが、「むかつく」「きれる」という言葉を使い、ある日突然に問題行動を起こすという事例が新聞やテレビそしてマスメディアを通して毎日のように報道されています。そして、その報道に接する度に誰もが子育てや地域社会の先行きに不安を覚え、具体的な手立てをうたねばと感じています。

1部の基調講演では、自らが多感な思春期に不登校・自殺未遂・家庭内暴力など様々な苦難の道を経て、現在同じように悩み、苦しむ青少年の弁護活動をされている弁護士の大平光代さんに「今こそ出発点」をテーマに講演をしていただきます。

2部のフォーラムでは、「今を生きる子どもとともに」をテーマに青少年の問題を、わたしたち一人ひとりの問題として捕らえ、意見交換をしたいと考えています。

当日は、自由に参加していただけますので、世代を越えた多くの人の参加をお願いします。

▽とき 11月14日(日) 午前10時～午後3時30分(1部) 午後10時～正午(2部) 午後1時～同3時30分

▽ところ イナホール

問い合わせは、社会教育課(☎六七・二六〇〇)へ。

# フォトニュース

秋風のようにさわやかに



町内3中学校の吹奏楽部による合同演奏会「オータム・ウィンズ・コンサート」が、10月10日、イナホールで1,000人を超える聴衆を集め開催されました。いずれも実力派の各中学校に、卒業生や客演など多彩な演奏が加わり、聴き応えのあるコンサートとなりました。

### 子育て学習会

▽とき 11月12日(金) 午前10時30分～正午

▽ところ 中央公民館

▽テーマ 「今、子育てで大切なこと」子どもの『生きる力』の基礎をどう育てるか、

▽講師 兵庫県野外レクリエーション指導者協議会 栗木剛さん

▽対象 幼児から小学生を持つ親

▽定員 50人(先着順)

▽参加費 無料

一歳から就園までの子どもの託児を行いますので、希望者は申込み時に申し出て下さい。(先着10人)

申込みは、電話で子育て学習センター(☎六六・七八〇〇)へ。



地球にやさしく、思いやりを



地球環境は、みんなの問題…。10月10日、総合公園で、商工会の主催による「猪名川エコフェスタ'99」が開催されました。

エコロジーに関するクイズや、参加者が持ち寄った品物によるフリーマーケット、オークションが行われ、多くの人に環境問題への関心を持ってもらうよう様々なイベントが行われました。

いながわスポーツ祭で心地よい汗



体育の日の10月10日、スポーツランドと勤労者体育館で、町体育協会主催の第5回いながわスポーツ祭が開催されました。

まるで真夏を思わせる日差しの下で、約300人の参加者は心地よい汗をかきながら、楽しいプレーを繰り広げました。

グラウンドゴルフ、バタンク、カローリングといったレクリエーションスポーツは、年齢を問わずにできる手軽なスポーツです。みなさんも一度やってみませんか？



### キャンドルアレンジメント講座



食卓を彩るおしゃれなキャンドルアレンジを自分で手作りしてみませんか。秋の収穫をイメージし、バスケットスタンドをスパイスやドライフラワーで飾ります。おいしい紅茶・ハーブケーキも出ます。

▽とき 11月28日(日) 午前10時～午後0時30分

▽ところ ふるさと館

▽講師 松尾 あやかさん

▽参加費 1人2,300円(材料費)

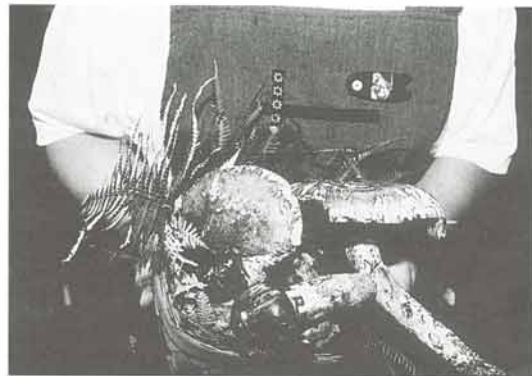
▽持ち物 ハサミ、木工用ボンド

▽定員 40人(先着順)

申し込みは、11月15日までに電話で社会教育課(☎67-2600)へ。

おませ… 秋の味覚の代表いよいよ登場!

十月十一日夕方に昨年より三日遅れて、今年初めてのマツタケが猪名川町農協に入荷しました。一番大きなものは、笠の直径十六センチ、全長二十センチ重さ二百グラムあります。



### 私たちの街を美しくしよう

—違反広告物を一斉撤去—

町では、秋の全国環境美化週間(11月15日～同21日)中に、川西警察署、N T T西日本、関西電力機等の協力を得て、違反広告物の一斉撤去を次のとおり実施します。

▷とき 11月16日(火)

▷ところ 町内全域

美しい街の景観や生活環境を害し、交通事故の原因にもなる違法広告物の急増しています。本町は、町内全域が兵庫県屋外広告物条例によって屋外広告物の規制区域に指定されています。

これは、掲出される広告物などと地域環境との調和や地域の

良好な景観の形成を図ることを目的としており、看板などの広告物を掲出するときは、許可申請または届出が必要で

この条例に違反した違反広告物には、「違反警告シール」を貼付け、その警告でも是正されないはり紙、はり札、立看板は、一定期間経過後、定期的に除却しています。なお、許可申請または届出に關する書類は、都市計画課にありますので、まだ手続きをしていない場合は、至急手続きをしてください。

問い合わせは、都市計画課(☎66-8704)へ。

### 川西警察署からのお知らせ

「事件かな」と思ったら迷わず110番を

二〇番通報は、事件が確実な

発生したと分かったときだけのものではありません。おかしななど思った場合や怪しい人物を見かけた場合には、深夜、早朝を問わず、

### 人権作文

こなただ先生がいけない時のことです。図書室の時間、Aちゃん

「Bちゃんのすきな人ってだれ？」と聞かす、わたしは、

「知らないよ。」と答えたのに、Bちゃんに、

「おまえさっきから、うっさいんだよ!!」  
と叫んで、また、  
「こんどさん、まえからうっさいって思ってたんだよ。」  
と言われた。わたしはずいぶん

### 自しゅうの時の

「Aさんもう、さいんだよ。おまえはだまっせ。」  
と云って、Aさんはいないでしま

なしかつたと言った。  
「Bくんかちがいしているよ。わたしは知らないよ。」  
するとBくんは、  
「Aさんもう、さいんだよ。おまえはだまっせ。」  
と云って、Aさんはいないでしま

### 被害にあつたときに必ず届出を

被害にあつた方の中には届出をされない方がおられますが、このような考え方は、結果的には犯人をよかばい、助けることになってしま

「この話は、オレとんどうさんとAさんの話だよ。Cさんにはかんけいがないからひっこんでる。」  
ときつへ言った。Cさんもないで

### 第8回暴力団追放兵庫県民大会

▷とき 11月19日(金)午後1時30分～同3時30分  
▷ところ 神戸文化ホール神戸市中央区楠町四・二・二  
▷内容 暴力団追放運動功労者表彰、暴団運動報告、OSK日本歌劇団による舞踊ミュージカル「団結で締め出せ 町から暴力を」など  
▷入場料 無料  
問い合わせは、暴力団追放兵庫県民センター(☎078-3621893)へ。

### 指名手配被疑者の検挙に協力を!

警察では、十一月を指名手配被疑者捜査強化月間として、全国警察の総力を挙げて指名手配被疑者を追跡捜査を行います。  
その追跡捜査を行います。  
指名手配被疑者によく似た人を見かけたなど、指名手配被疑者に關する情報はどんな些細なことでも結構ですので、警察に通報いただくようお願いいたします。  
※左の似顔絵は、オウム真理教特別手配被疑者です。心当たりのある人は、一〇番または☎二〇〇・〇六二〇四(オウム二十四時間)へ。  
◆ ◆ ◆  
このコーナーへの問い合わせは、川西警察署(☎五五・〇一一〇)へ。

### あなたの手で山をよみがえらせよう!

### 森林ボランティア募集

本町の面積の約七〇%を占める山林は、猪名川町のみならず阪神間をはじめ猪名川の下流地域へ大きな目に見えない恵みをもたらしています。山林の効用は、私達の生活に欠かせない水をほす、きれいな酸素の供給や大きなダム機能を果たしており、生活環境に欠かせないものです。近年この山林が手入れされず、昔ながらの里山景観がなくなってきています。  
町では、このように手入れされていない山林を昔ながらの里山にするボランティア団体を組織し、手入れ可能な山林を山林としてよみがえらせることとしています。このボランティアを次のとおり募集しますので、ご参加ください。  
▷対象 町内在住の人(原則として成人。未成年の人は保護者の同意が必要)  
▷活動場所 町が指定する町内の山林  
▷活動内容 山林の植林、下草刈り、間伐、枝打ちなど。一般的な山林の手入れ  
▷必要資材 軽易な道具類は各自持参  
▷申込みは、官製はがきで、住所・氏名・年齢・電話番号・山仕事経験の有無を記入し、11月30日(酒印有効)までに産業課へ。  
問い合わせは、産業課(☎六六・八七〇九)へ。

### いながわ クロスワードパズル

タテとヨコの  
のカギをもと  
にクロスワ  
ードをすべて埋  
め、〇の付い  
ている言葉を  
並べ変えてキ  
ーワードを完  
成させてくだ  
さい。

1	2	3		
4	〇			
5		〇		
6	〇	7	8	
		〇		

### Q&Aのカギ

- 1 真田十勇士の一人。〇〇〇〇佐助。
- 2 その文字から分かるように、元來は番を引いている人のことですが、今では誰にもないことの意味です。
- 3 ぶどうとかま(の)芽とか、黒のとか白のとかがあります。
- 4 お金を入れて持ち歩くためのものです。もちろん、お金が入ってなくてもこれをもちに作られたか。
- 5 「アム」とか「ひん」を表す古語。〇〇おか。
- 6 家相を見る方法。街を渡る時や、家を建てる時に使われます。京都の街もこれをもちに作られたか。
- 7 長さの単位。約三・〇三センチメートル。
- 8 時として、堅かったり、弱かったりする人間の心の動き

2 その文字から分かるように、元來は番を引いている人のことですが、今では誰にもないことの意味です。  
3 ぶどうとかま(の)芽とか、黒のとか白のとかがあります。  
4 お金を入れて持ち歩くためのものです。もちろん、お金が入ってなくてもこれをもちに作られたか。  
5 「アム」とか「ひん」を表す古語。〇〇おか。  
6 家相を見る方法。街を渡る時や、家を建てる時に使われます。京都の街もこれをもちに作られたか。  
7 長さの単位。約三・〇三センチメートル。  
8 時として、堅かったり、弱かったりする人間の心の動き



うらべ 雄多くん  
1歳4カ月(松尾台)

食欲旺盛、好奇心旺盛、やんちゃ盛りの雄多です。これからもかわいいう笑顔でパパ、ママを喜ばせてね。  
父 寛・母 薫さん

のむら 美沙ちゃん  
1歳3カ月(松尾台)

1人でクルクル回るダンスが得意なみさぽん。これからも好奇心いっぱい元気でのびのび育ってね。  
父 洋一・母 明子さん

### はい！ポーズ





# かわら版

人口29,350(+24) 出生12  
 男14,167(+13) 死亡9  
 女15,183(+11) 転入101  
 世帯数 9,063(+24) 転出80  
 (平成11年10月1日現在)

町役場 ☎66-0001 日生住民センター ☎66-1421 六瀬住民センター ☎68-0001 消防本部 ☎66-0119 学校教育課 ☎66-6000  
 社会教育課 ☎67-2600 図書館 ☎66-3238 中央公民館 ☎66-8432 文化体育館 ☎66-7400 勤労者体育館 ☎68-2277  
 木津総合会館 ☎68-0217 クリーンセンター ☎68-0818 ゆうあいセンター ☎66-1200 保健センター ☎66-1000 社会福祉会館 ☎66-0239

## 募集

### 町長杯バドミントン大会

▷とき 11月23日(祝) 午前9時～(開会式＝午前9時15分)

▷ところ 文化体育館  
 ▷種目 男子・女子ダブルス  
 ▷参加資格 町在住、在勤、在学(高校生以上)  
 ▷参加料 成人ペア＝2,500円、高校生ペア＝1,200円

▷申込締切 11月7日(日)  
 申込みは、富田(☎66-4585(夜間のみ))へ。

### 野外活動指導者講習会

野外活動を行うとき、万が一に役立つ救急救命の知識や応急処置を学ぶとともに、陶芸の実習も行います。講習修了者には、普通救急救命実習の受講終了証が交付されます。

▷とき 11月7日(日) 午前9時45分～午後3時30分

▷ところ 県立奥猪名健康の郷  
 ▷対象 小・中・養護学校職員、青少年団体指導者をはじめ一般県民の方も参加いただけます

▷定員 30人(先着順)  
 ▷参加費 2,000円(昼食代、陶芸材料代含む)  
 ▷申込受付 10月26日(火) 午前9時から電話にて受付

問い合わせは、同健康の郷(☎69-0485)へ。

### 「はんしん一日県庁」参加者募集

兵庫県阪神県民局では、県の幹部職員(部長など)が、21世紀の阪神地域の将来像について皆様のご意見・ご提言を直接お聞きし、県政に反映させることを目的とした「はんしん一日県庁」の参加者を募集しています。

▷募集・開催時期 9月～平成12年3月

▷場所 兵庫県尼崎庁舎(原則)

▷その他 申し込みは、グループでも構いません。応募状況により、人数及び開催時期を調整させていただきます場合があります。

問い合わせ・申し込みは、同県民局企画調整・防災・夢会議担当(〒660-8588尼崎市東難波町5-21-8 ☎06-6481-7641内線47FAX06-6483-3664)へ。

## その他

### ライオンズクラブ杯総合競技大会

当日はスポーツグラウンドにおいて5団体合同で、開会式を行います。開会式終了後、下記のとおり競技別に各会場に分かれ熱戦がくりひろげられます。

▷とき 11月13日(土) 開会式午前9時～  
 ▷ところ 開会式・野球・サッカー＝町スポーツグラウンド、バレーボール＝楊津小学校、バドミントン＝勤労者体育館、剣道(11月7日開催)＝文化体育館

### 第54回町民囲碁大会の結果(敬称略)

▷優勝＝松岡洋一(松尾台)、2位＝馬場季彦(松尾台)、3位＝秋田康嗣(若葉)

## 阪神間の催し

★西宮市＝トリプルピアノコンサート、11月28日・14時～、アミティホール、有料、☎0798-33-3111 ★芦屋市＝企画展「谷崎潤一郎と和歌」、11月28日まで・10時～17時、谷崎潤一郎記念館、有料、☎0797-23-5852 ★伊丹市＝企画展「年中

行事～秋祭りから年越しまで～、11月21日まで・9時30分～17時、市立博物館、無料、☎83-0582  
 ★宝塚市＝宝塚芸術展、11月4日～9日・10時～18時、市立国際・文化センター、無料、☎0797-85-8844 ★川西市＝市立猿之助歌舞伎公演、11月19日・14時～18時～、川西市文化会館、有料、☎40-1117 ★三田市＝第25回さんた農業まつり、11月13・14日・10時～16時、ウッドタウン特設会場、無料、☎0795-63-4193

## 文芸

短歌(願不同)

ゆるゆると夜明けの帳上りゆき明星一つは  
 かなく白し 米田海子(若葉)  
 職辞して続々と求めしままの本老身にむ  
 る初秋ひもしく 村井貞子(松尾台)  
 年古れと眺むる月は変わりなくあやしきまでに  
 我が身を照らす 笠村美代子(雀尾)  
 カーテンのふくらみはげげ涼風の夏日追い出  
 す秋の夕露 井上宣代(清水東)

## 今月の“ふるふる！いながわ”

コーナー	内容
猪名川町の今	ふるさと館紹介
わたしたち街の青年団	オータム・ウィンズ・コンサート
まごのて、このて ～今日のふるふる家族～	白金の松本賢津雄さん一家
みてみて！きいて！ ほくの夢	猪名川幼稚園ゆり組

放映場所：役場、生涯学習センター、日生・六瀬連絡所



## 保健だより



種別	とき・受付時間	ところ	内容	
ポリオ生ワクチン	4日(木)13:30～14:00 10日(木)・30日(木) 13:30～14:00 15日(日)13:30～14:00	六瀬住民センター 保健センター 日生住民センター	生後3カ月から90カ月児 予診表は会場に準備しています 朝体温を測ってきてください	
三種混合 (ジフテリア、百日せき、 破傷風)	年間を通じて実施 各医療機関の指定時間	指定医療機関 (年間予定表に掲載)	1期初回＝生後3～72カ月児(3回) 1期追加＝1期初回接種から12～18カ月後	
麻疹			生後12～90カ月児	
風しん			風しんは麻疹の接種後に実施	
日本脳炎			1期初回＝3～5歳までの幼児 1期追加＝4歳～90カ月児 2期＝9～12歳(小学校4年生) 3期＝14～15歳	
1歳6ヵ月児健康診査	17日(水)13:30～14:15	保健センター	H10.3.22～H10.5.16生まれ 身体計測、診察、歯科検診など	
9・10ヵ月児健康診査	22日(日)13:30～14:15		H10.12.27～H11.2.21生まれ 身体計測、診察、離乳食の試食など	
妊婦検診	19日(金)13:30～14:00		血圧測定、尿検査、血液検査(貧血・B型肝炎 ウイルス・血液型・梅毒反応検査) (申込必要)	
子宮頸がん検診 乳がん検診 骨粗しょう症検診	16日(水)13:00～14:30		30歳以上の女性(各1,000円)、定員50人 スミアテスト、触診、骨密度測定 (申込必要)	
大腸がん検診	月曜～木曜 9:00～17:00 金曜 9:00～12:00		30歳以上(500円) 保健センターで容器を受け取り後日提出を	
胃がん検診	9日(水)8:30～11:30 受付締切 2日(水)		40歳以上(600円)、定員70人 X線胃腸部造影撮影 (申込必要)	
総合検診	19日(金)8:30～11:00 受付締切 12日(金)		40歳以上(2,000円)、定員70人 町ぐるみ健診、胃がん・大腸がん・肺がん 検診を実施。町ぐるみ健診、個別健診とは 重複しないでください。(申込必要)	
健康相談	19日(金)13:30～15:00		血圧、検尿、生活指導など 電話相談も可	
リハビリ教室	4・11・18・25日(木) 13:00～15:30		ゆうあい センター	脳卒中の後遺症などの人 各自に応じた機能訓練 (申込必要)

定員のあるものは、定員になり次第締切ります。申し込み・問い合わせは保健センター(☎66-1000・FAX66-4414)へ。

## 相談あれこれ

相談名	とき・ところ	内容
法律相談 ☎66-8707	15日(日)13:30～16:30 日生住民センター	相続・離婚など民事ト ラブル(要電話予約、 先着6人まで)
行政相談 ☎66-8707	15日(木)13:00～16:00 日生住民センター (生駒市にて同時相談☎88-0540)	国・県・市に対する 苦情や要望など
人権相談 ☎66-8707	10日(木)13:00～16:00 役場会議室	日常生活での不当な差 別など
心配ごと相談 ☎66-8701	2日(水)社会福祉会館 9日(日)日生住民センター 16日(木)木津総合会館 30日(水)社会福祉会館 10:00～12:00	老人の悩みや生活困窮 など福祉に関すること
身体障害者相談 ☎66-8701	25日(木)13:30～15:30 社会福祉会館	障害者の方の日頃の悩 みなど
母子相談 ☎66-8701	25日(木)13:30～16:00 日生住民センター	母子家庭の悩みなど (19日まで予約可)
母子電話相談	第1・2・3木曜日 阪神県民局☎06-6481-7641代 月～金曜日(木曜日は除く) 川西市役所児童課☎40-1111 9:00～17:00	母子相談日に都合の悪 い人は電話で相談を
子育て相談 ☎66-7800	月～金 9:00～17:00 子育て学習センター	乳幼児の子育ての不安 や悩みなど
教育相談 ホットライン	毎週月10:00～14:00 毎週金13:00～17:00 教育研究所相談室(松尾台 小学校内) 随時 9:00～17:00 ☎65-2065	学校・日常生活や学業・ 進路の悩み、心と身体 に関する悩みなど
消費生活相談 ☎66-1110	10日(木)日生住民センター 17日(木)日生住民センター 24日(木)役場相談室 13:00～17:00	悪徳商法などのトラブル 防止
高齢者年金相談 ☎66-8709	1日(月)10:00～12:00 役場相談室	高齢者年金の加入・受 給について
農地流動化相談 ☎66-8709	8日(月)・15日(日)10:00～12:00 役場相談室	農業用規模拡大や農地の 貸し借りなど