

猪名川町役場

兵庫県川辺郡猪名川町
柏梨田字前ヶ谷158番地の1

編集発行 企画課

広報 いながわ

毎月1日発行 定価10円

1月1日現在の世帯と人口

人口6,985人 男3,481人 女3,504人
(前月より3人増)
1,575世帯
(前月より4世帯減)

道路、交通の整備促進

ことしは水道事業に着手

これから三年間に、町が行なう施策や事業をまとめた猪名川町振興計画の第一次実施計画がこのほどまとまりましたので、そのおもなものをお知らせしましょう。

みんなが住みよい町に
町づくり3年間の計画



道幅がひろくなる猪名川西一篠山線・屏風岩付近で

都市計画 地域設定と
同事業計画の検討

コミュニティ対策 コミュニティ対策審議会の設置、要望、苦情に対する即応処理体制づくり。

公営住宅の建設 県営住宅の建設を促進

公共用地の先行取得 人口増で公共施設の整備が急がれるため、つぎの事業を対象に、上水道、処理場、道路、火葬場、児童遊園地、自然動植物園、保育所など。

道路 県道改良の早期実現、町道の新設、改良を進める。早期実現、町道の新設、改良を進める。早期実現、町道の新設、改良を進める。

農業 農業振興地域の指定、ピニールハウスの育成、みやげもの産地化の育成、みやげもの産地化の育成。

文化の向上 書、画、茶、生花、料理、手芸などのサークル活動、文化財、民俗資料の調査と保護。

水道事業 七年か
行政機構改革、職員研修、行政金庫制度の採用、コンピュータ委託処理

行政の合理化 同和対策 策室を設
置、同和教育協議会を母体に同和教育を町の実情に即して推進、その他、道路新設、改設、飲料水施設、火葬場などを五十二年までに行なう。

老人福祉 七十歳
改設、飲料水施設、火葬場などを五十二年までに行なう。

心身障害者福祉 血液型検査など、不祥な子どもの生まれぬ施策を推進、血液の預託、献血などの血液供給制度、つくし園の充実など。

健康増進 民間病院の誘致、住民健康管理カードの活用、四十、六十歳を対象に血圧、レントゲン、胃などの検査。

国民健康保険 高齢者の負担軽減、国民健康保険の負担軽減、国民健康保険の負担軽減。

交通、通信 能勢
設備の増強、各種資金の活用、指導体制の充実。

商業 経営診断、
設備資金の活用、指導体制の充実。

浄化槽の建設 田沼
ハイキングコース整備、除菌剤の活用、指導体制の充実。

公園、緑地の整備 住宅地には、人口一人
当り六平方メートルの規模を目標、六年継続事業で、全町給水に、現在の地区には、児童遊園地としての公園をつくる。

水源の開発 道の建設
設備の増強、各種資金の活用、指導体制の充実。

公共用地の先行取得 人口増で公共施設の整備が急がれるため、つぎの事業を対象に、上水道、処理場、道路、火葬場、児童遊園地、自然動植物園、保育所など。

道路 県道改良の早期実現、町道の新設、改良を進める。早期実現、町道の新設、改良を進める。

農業 農業振興地域の指定、ピニールハウスの育成、みやげもの産地化の育成、みやげもの産地化の育成。

文化の向上 書、画、茶、生花、料理、手芸などのサークル活動、文化財、民俗資料の調査と保護。

社会教育 青少年
組織、指導者の養成、専任教育、成人教育、スポーツ、レクリエーション活動

学校教育 政の運営
基本方針の策定、阪急日生道をつくるなど、通学児童の安全をはかります。

火葬場の建設 墓地の統廃合、
火葬場の建設

公害防止 防止計
画をつくり、監視員の設置

下水道 県営猪名川
流域下水道の建設、計画をたてる。住宅地は、造成業者に完全な施設整備を指導。



人口増で、児童数も増加、教育施設の充実が大きな課題となる。写真は元氣いっぱい、音楽の練習をする大鳥小のよい子たち。

近郊農業育成へ

歩道整備で観光開発

農業後継者の育成、
林業 防除の薬剤散
布、しいたけ栽培の奨励。園、子ども会の育成。

児童福祉、母子福祉
児童遊園地、保育所の設
置の充実など。

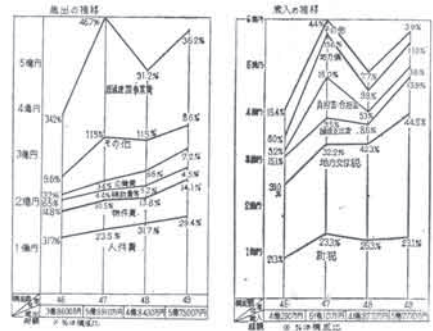
苦しくなる台所

最少経費で最大効果を

開発が進む町としては、当然の傾向なのですが、それだけに、今後の財政運営は、最少の経費で最大の効果をあげる努力が必要です。課税は、適正な町税の確保、徴収によって収入を確保、造成業者にも最大限の協力を要請、国、県へは人口急増への援助措置を要請します。

一方、職員給与、議員報酬などの人件費や必要な消耗品を扱う物件費などは、これに比べていく傾向。そこで、職員の採用は、計画にあわせ、慎重に。物件費についても極力節減、自主財源の確保とあわせ、健全財政の維持にとめます。

今後の歳入見通しは、土地の譲渡所得による増収の奨励、これに伴う地方交付税の増収が予想されるので、財政調整基金を設ける、経常歳入を越える収入を積み立てるなど、財政の年度間調整を行ないます。



金婚夫婦の祝福表彰

4月16日午後1時西宮神社



資格 大正12年中に婚姻届を出して現在同居中の県下在住の夫婦。大正12年以前に婚姻届を出して、まだ祝福表彰を受けていないかたも結構です。
申し込み 現住所、なまえを明記のうえ、戸籍謄本を添え、3月15日までに西宮市和上町6の25神戸新聞阪神総局へ。

意欲持ち、社会復帰を

寝たきり老人の実態調査

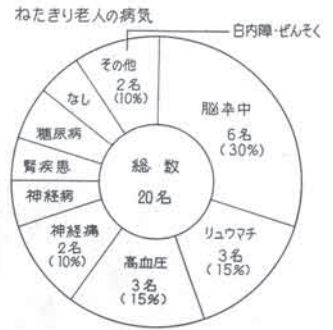
寝たきり老人の実態調査も、対象の十七人(男九人、女八人)で、うち九つは理由が「あきらめ」が七割以上、八二が七割以上、八二が七割以上、八二が七割以上...



西宮ライオンの医療福祉で診察を受ける老人



このときの医療福祉で、寝たきり老人の診察もあつた。



病的に若い人で、社会復帰の可能性があるが、意識の正しい理解がたいせい...

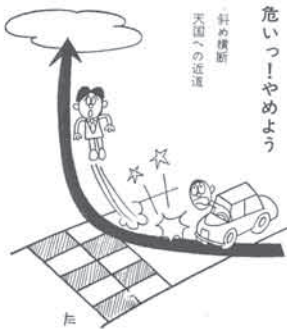
町は、昨年九月から、自治会の実態調査を進めていた...

要望は公害防止

自治会の実態調査から

町民を交通災害から救う、万一事故が発生しても被害者の負担をできるだけ軽くしようという「町交...

1日1円 わずかな掛金であなたを守る 町交通災害共済



望んでおり、孤独を懸念する老人クラブ員の実態訪問のほかに家庭福祉委員の配置の必要性が痛感されます。

水道技術者を募集

町は、近年着る上水道事業の建設に備えて、水道技術者の募集を希望しています。

老人、公害対策などを重点に

町の新年度予算案

町の新年度予算案は、公害 具体案は、今月初めから、積極的に行き出している...

基金制度で財政調整

新年度は、土地の譲渡金は、かなりの収入が見込まれますが、翌年以降の財政は苦しい状態に追い込まれることが予想される...

と き 2月15日

見学地 阪急日生ニュータウン (造成現場) 尼崎高原ロッジ、銀山など。



伸びゆく町の姿を、ご覧になりませんか。

町民なら、どなたでも参加していただけます。ご希望のかたは、企画課までお申込みください。定員になりましたら締め切りますので早目どうぞ。当日の昼食は、準備しています。

落とし物の連絡でも

ブルーパトカーのご利用を



パトカーが赤色回転灯をつけて走っているときは緊急のときですが、ブルーランプのときは、いわば警察のサービスクー犯罪、交通事故、落し物の申し出のほか苦情や困っていることなど、なんでも引き受けます。

だれでも、気軽に合図して、止めてください。

川西警察交通課

生活改善体験文

洋菜栽培で食生活改善

初原 家門 満子

農林部は、県下の生活 月初めに入置者が決まり町 改善グループから、体験文 からは初原の家門満子さん を募集していましたが、一と西畑の森田君子さんが、

知事賞に選ばれました。その一部をご紹介します。なお、家門さんは、一月二十八日神戸にある農民会館で開かれた「農山漁家生活改善実践発表大会」での体験を発表されています。

壁下がりひととき、村の中はシーンと静まり野菜畑の中にも響いていたテラ

栄養のバランスを考え勉 強することによって、当地 区に来る商人に求める品物 も、水詰めめ魚や肉、乳製 品などになり、また、私た ちの希望で隔日に来ていた だくようになりました。こ のようなことが、地区内の かたたちにも理解され、ゲ ループ活動に協力してくれ だくようになってきました。

私たちは、主婦の立場か ら、これまで生活改善 や、営業についての研究会 を機会あるごとに開いて いましたが、研究意欲た だくようになってきました。 四人で生活教室を開き、個 人の悩みや共通の課題を取 り上げてきました。そして 労働に見合った「栄養の確 保」と「体力づくり」を自 標に、勉強を続けることに いたしました。

種子、資材は共同で

まず、元気で働くために グループ員が、現在の食生 活から考えて、今後二年間 の到達目標量などの改善計 画を立て、家庭とグループ 間で実行することにいたし ました。

その一つとして、緑の野 菜を一年中絶やさないため の計画栽培と、その利用につ いて取り組み種子十八種類 や育苗資材は共同購入、苗 の足りぬときは、ゆずり あって植ええました。カラッ ラワー、ブロッコリーなど は病虫害におかされた中 畑では、緑の野菜が見られ

広報のしおり

健康

子どもは風の子とい われますが、夕方おそ くまで寒い戸外でくちびるの色も変 ほど遊びほうけてははたまりま せん。子どもさんはおとなよりも平 熱がいくぶん高いせいか、38度ぐら いの熱ですと、いつもと変らず平 熱で遊んでいることがあります。そ ういうときは、そのお子さんの体質 を一番よく知っている親ごさんが注 意してみやなければ誰にも気づか れないものです。とくにお子さんの カゼはこじらせないように…。幼稚園 へ行っているお子さんなら、少し おかしいと思えば休ませられますが 小学校となるとお勉強の遅れが気にな って、ひたひたに手を当ててみて、 「大丈夫よ、これくらいい」などと登校 させたり、そしてあとで、後悔する ようなこともよくあります。カゼは 万病のもとといいますが、これは自 律神経の失調から起こるものだそう です。血管が自由自在に伸縮できる ように、はだをきたえれば自律神経 がいつも正常に働くから、カゼをひ かない…というわけです。

衣

春が目の前にちらつく と 冬中着通した背広やオーバ ーにつやがなくなり、なんとなくく たびれた感じがします。これは去年 の冬から吸いこんだほりのせいです。まだクリーニングに出してしま いこむほどの隔気ではありませんか ら、一度家庭でできるクリーニング をしてみましょ。要領は、まず よく日にあててから棒きれで、ほり をたたき出し、そのあとブラシを かけます。エリやソデぐらなどのよ こはベンジンでふきとり、全体に アンモニア液を含ませた布で手早く ふきとって、アイロンで仕上げます 見違えるようになります。

食

一年中でいまが一番野菜 が品薄のときです。しかし 温室野菜はほとんど市場に出回っ ていますので、出盛り期とはまた別 な、量より質で…といった工夫を。 モヤシ。これは一年中あります。ゆ ですぎたり煮すぎると味が落ちます ので、これはお料理法がむずかしい ようですが、なればそれが返って モヤシをおいしくいただくコツにも なります。

京菜。関西では水菜といってい ますが、塩づけに、いためものに、なべ ものにどうぞ。菜の花。塩づけにし て香のものに一輪添えれば季節感を 味あう食卓になることでしょう。



老人会に整地してもら したコートで、パレレを楽 しむグループのひとたち 初原、田中ちえ子さん攝

作業衣の工夫で

西畑、森田さんも知事賞

西畑の森田君子さんは、 「農作業衣の工夫」で応募 知事賞に入選されました。

森田さんが、くふうされ たのは夏の作業衣で夏 は、汗をかくことが多いが 和服型はきゅうくつだし、 洋服型は着くずれしやすい 和、洋服型の長所を取り入 れた作業衣が欲しい！がそ の動機。

和服の反物を修正、洋服 型の作業衣にして、楽に着 られるようにした。また、 帯のかわりにベルト、そ でつげに通気孔をつくり 汗の発散をよくしたなどが 特色。

自分で創作するのしほみ があり、型紙もいらす簡単 に作れるとのこと。

正しい使い方は

▽火をつけたまま動かさな いこと。
▽火をつけたまま給油しな ないこと。
▽火をつけておいて、必ず 消したことを確認するよう習 慣つけて欲しいものです。

あと始末は

消すのは確実に。消した つもりでも、しばらくは火 が残っていますので、必ず 消えたことを確認するよう習 慣つけて欲しいものです。

火災シーズンです 「タバコ火」にご用心を

日本の火災は、年間を 通じて十一月から翌年へ火の不始末などがそれ で、一月、二月、三月をす。町は自然歩道内に、 ピークに、五月までが火 災シーズンとなつていま す。

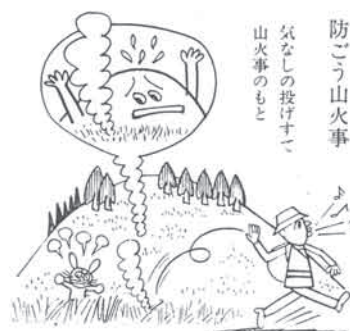
昨年中に、町内で起こ った火災は七件で、うち 六件までが山林火災。い よう強力に呼びかける まるから四月にかけて 必要があります。

とんが「タバコ火」の 防運動」が始まります。

不始末の四、原因の ほとんどが「タバコ火」の 防運動」が始まります。

そして毎日午後九時は町 消防の時間。いま一度 の消防に「火の元」を点 けられたい。

寒いときは、石油スト ーブによる火災が多いよ うです。この冬を安全に



防ごう山火事 気なしの投げ捨て 山火事のもと

機声会できる

北野円行寺の住職佐々木 敏雄さんは、このほど善 銀行へ一万円を預託されま した。おにぎり会や青年会での ことしは、地区内に伝言板 (四カ所) やバス待合室設 講前料を預託されたもので 入林者の不注意による出 火が目立っています。

ただいま、受け付け中 児童手当の請求

3人目から月 3千円を



【対象】

18歳未満の子どもの3人あり、うち1人以上が、昭和42年1月2日以後に生まれていること。請求した人の昭和45年の収入が一定額(扶養親族5人の場合200万円)を越えるときは支給されません。該当のかたは早目に町役場住民課へ。公務員と三公社にお勧めのかたは、勤め先へどうぞ。

農地の申請は早目にどうぞ

農業委員会への各種農地申請は、奇数月末(1.3.5.7.9.11月)ごとに締め切りです。農業委員会が偶数月ごとに開かれるため手続きには申請書、農業委員の副申書のほかつぎ書類がいます。くわしくは農業委員会へお問い合わせください。

- ▷ 3条申請＝農地を農地として売買するとき。登記簿謄本、申請人の住民票。
- ▷ 4条申請＝農地転用のとき。登記簿謄本、付近見取図、字図位置図、建物配置計画図(付近の同意書)資金証明書
- ▷ 5条申請＝農地を譲り受けて家を建てる時。登記簿謄本、住民票、印鑑証明、位置図、付近見取図、同意書、字図、建物計画図、資金証明書。



お忘れなく、税の申告

所得税

昭和四十六年分の確定申告書の受付が二月十六日から伊丹税務署で行なわれま
す。皆さんが、昨年一月一
日から十二月三十一日まで
に得た所得とその所得に対
する税額を自分で計算して
申告・納税することになっ
ています。

確定申告書は必ず、住所
地の税務署へ提出してくだ
さい。期間は二月十六日か
ら三月十五日までです。
期間中に正しい申告と納税
をされないと、加算税や延
滞税など余分な税がかかります。

所得税の還付は

確定申告書を出された後、
転送などで還付が遅れます
ので、申告書はなるべく
二月中にお出しください。
三月になると、事務がよま
るため四月以降になりま
す。給付所得の方は源泉徴
収票の配付、外交員の方
は、報酬の支払調書と源
泉徴収票を、それぞれ確定
申告書に添付してください。

不利になりますので、必ず
期限内に申告と納税をすま
せてください。

贈与税

贈与税は、昭和四十六年
三月十五日までに完納で
中に贈与をうけた財産の価
値(物品や金銭、有価証券
など)が一定額(基礎控除
額四十万円)をこえる人に
かかります。四十万円以下
でも四十四年、四十五年、
四十六年のいずれかの年に
同一人から二十万円をこえ
る財産を連続して贈与をう
けた場合は、贈与税がかか
りますので申告・納税が必
要です。申告書は、二月一
日から三月十五日までの間
に提出することになってい
ますので、該当の方はぜひ
事前に税務署にご相談くだ
さい。

延納制度の利用

三期分の税額が増えたた
め三月十五日までに完納で
ない方は、三期分の税額の
二分の一以上を、三月十五
日まで延納された場合に
限り、残額は五月三十一
日まで延納が認められます。
ただし延納期間中は、日
歩二銭の利子税がかかります。

振替納税ご利用の方へ

確定申告で、三期分の税
額(延納分を含む)がある
方は、納付書と振替指
定書(延納分を含む)がある
方、納付書をお送りしますか
ら、税額に見合う預金の準
備をお願いします。

納税相談

確定申告のご相談は、申
告期間中、次の各所へ。税
務職員や税理士らが相談に
応じます。無料。伊丹税
務署、伊丹納税協会、町役
場。

慶弔

鳥 植村 真志 12・15
猪俣 東中 律雄 12・16
内島場 野木 里香 12・21
周司 あきの 周司 12・27
柴合 伊川 栄治 12・27

25日からダイヤル直通

能勢町、東能勢村に続いて
建設名川町の電話が、二月
二十五日午後二時からダイ
ヤル式に切り替わります。
中谷、六瀬、杉生各局が
同一市内に変更され、市内
局番は、六六、六八、六九
になります。町内、電話
については、

町内の電話

注文は、中谷郵便局、六六
一〇〇四二、池田電話局
局、五一〇〇〇〇へお申
出ください。
町役場の電話番号は、〇
七二七六六〇〇〇一
〇〇五、〇〇三一番とな
ります。

おくりやみ

清水 松田 嘉治 12・21
木津上 肥川 美子 12・23
紫合 藤田 泰吉 12・28
鎌倉 田中 幸之助 12・30
木津下 中井 實一 1・6
上阿古谷 仲上 重造 1・18
林田 前西 しん一 19
83 59

六瀬農協協会館

建設を急いでいた六瀬農
協会館が、このほど完成、
二十一日午前10時から関係
者百五十人を招いて竣工式
が行なわれました。
これまでの農協が木造で
老朽化したうえ、事務所が
でなくなったため改築
で、鉄筋二階建て、延べ五
百二十七平方メートル、工費三千
九百万円。
一階に営業室、二階に会
議室、有線放送室などがあ
ります。

電話番号が変わります

電話の自動化によって、2月25日午後2時から、番号が下記
のとおり変更となりますので、よろしくお祈いします。

本 庁	0727-66-0001(代表)	中谷中学校	0727-66-0016
六瀬支所	0727-68-0001	六瀬中学校	0727-68-0024
町民会館	0727-66-0239	猪名川小	0727-66-0014
母子センター	0727-68-0801	阿古谷小	0727-66-0021
給食センター	0727-66-0219	楊津小	0727-68-0010
		大 島 小	0727-69-0025

伊丹税務署資産税係

戦犯拘禁中も通算 10月から軍人恩給を改正

旧軍人等に対する一時恩 扶助料、増加非公扶助料
給支給などの恩給法が改訂 特別扶助料を昭和四十五年
され、もとの陸海軍部内の 一月分から現行の二・〇七
公務員、軍人、萬 %増加し、さらに十月分
等文官、警察監獄職員)な ら八・四%増額。
どの恩給が十月一日から次
のよう改正されます。な
かには、請求を要するも
ものである、詳しいことは
町役場の窓口に関合わせ
て下さい。

旧軍人等に対する
一時恩給の支給
引続き在職年(旧軍人
恩給停止前に受けた一時恩
給の基礎在職年)に算入され
ていた在職年を除く)が三
年以上七年未満の旧軍人
で、その在職期間中に職務で負傷
の程度が特別項症から
第五級症までのものへ特別

復活時のベースで、計算し
た一時恩給か、一時扶助料
が支給される。ただし年金
恩給または共済年金を受け
ている者は除く。軍属につ
いても同様の措置をうける
通恩給または扶助料を受給
する他の支給範囲の拡大
一、旧軍人等の戦地外勤務
加算年等および航空加算年
各種職務加算年の加算を
認められ、この加算年を加
えて在職年が十二年に達
する旧軍人等の普通恩給権
が認められる。

二、旧軍人か旧軍属が、
昭和十六年十二月八日以降
の在職期間中に職務で負傷
の程度が特別項症から
第五級症までのものへ特別
扶助料相当額の一時金を
支給。
三、公費負担者の死亡当
時から不具病状である夫に
対しては扶助料を支給する
よう給与条件が緩和される
です。
〔日本消防協会長表彰〕
▽精誠章 井谷節男 下向
〔川辺支部長表彰〕 岸

譲渡所得の申告

2月14、15日午前10時~午後4時
猪名川町役場会議室
46年1月~12月中に土地を売買したかた。登記が完了してい
ないときは、税務署からの通知がありませんが、契約したの
が昨年中であれば、申告してください。
売買契約書、経費明細、領収書などがいります。
なお、昨年中に土地などの贈与を受けたかたも、申告してく
ださい。

伊丹税務署資産税係

ゴミ世帯から12袋

町が、昨年中
に週二回の回収
で集めたゴミは
一万七千二百八
十七袋、一世帯
当たり約二袋に
減りました。
ゴミを減らすに
なりましたこと
を、四十五年は
二千八百六十
袋、一九九袋に
減らしたため、
六倍にふえたと
なりました。

伊丹税務署資産税係