

猪名川町 水道広報

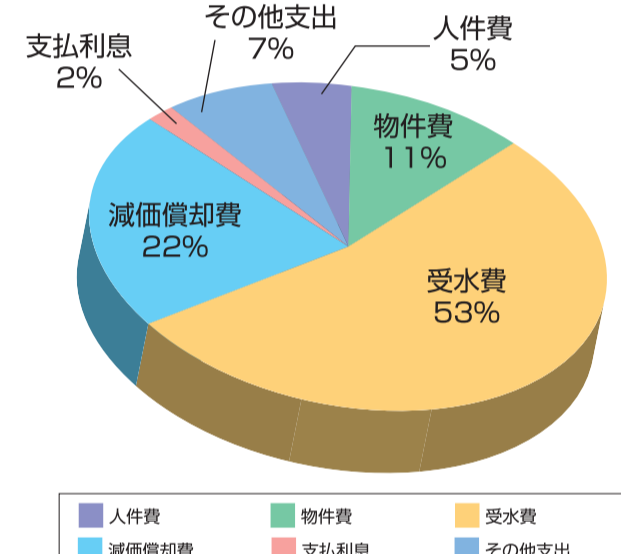
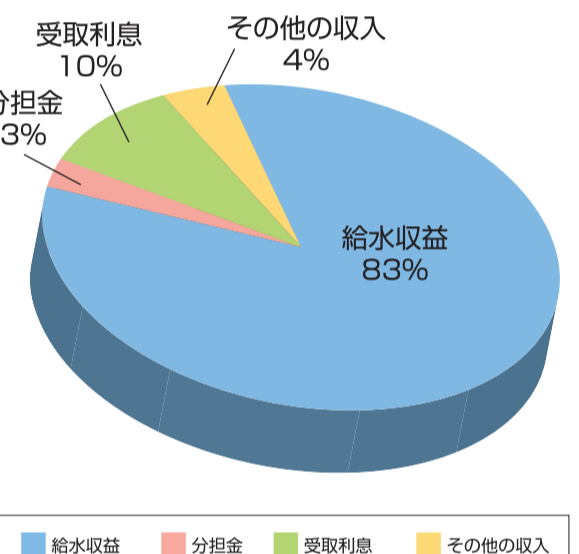
第1号

平成23年2月15日発行
編集発行
猪名川町役場 建設部 上下水道課
〒666-0292
兵庫県川辺郡猪名川町上野字北畑11の1
TEL: 072-766-8716
FAX: 072-766-7765
http://www.town.inagawa.hyogo.jp/

平成21年度 業務内容	給水人口	3万2千615人
	年間配水量	332万8千立方メートル
	一日平均配水量	9千119立方メートル
	年間有収水量	313万3千立方メートル (水道料金収入となった水量)
	有収率	94.1% (配水量に対する有収水量の割合)

収入 水道事業の収益的収入及び支出 支出

収入 (単位: 千円)						支出 (単位: 千円)							
	給水収益	分担金	受取利息	その他の収入	収入計	純損失	人件費	物件費	受水費	減価償却費	支払利息	その他の支出	支出計
21年度	549,058	22,875	68,294	25,152	665,379	137,249	43,227	89,489	423,318	176,491	13,800	56,303	802,628

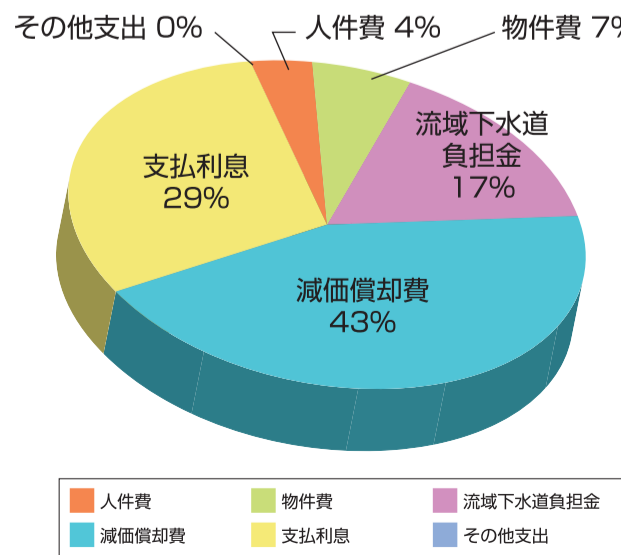
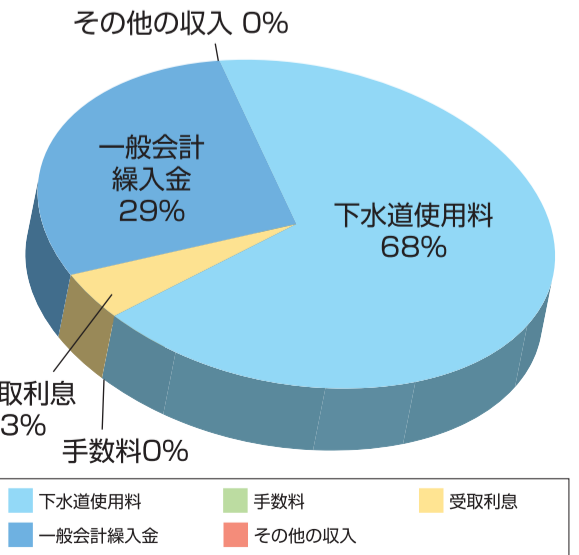


収入計-支出計=純損失となり、前年度からの繰越欠損金を足した累積欠損金は390,554千円となっています。

平成21年度 業務内容	処理区域内人口	3万2千210人
	年間総処理量	321万2千452立方メートル
	一日平均排水量	8千797立方メートル
	年間有収水量	306万5千343立方メートル (下水道料金収入となった水量)
	有収率	95.4% (排水量に対する有収水量の割合)

収入 下水道事業の収益的収入及び支出 支出

収入 (単位: 千円)						支出 (単位: 千円)								
	下水道使用料	手数料	受取利息	一般会計繰入金	その他の収入	収入計	純損失	人件費	物件費	流域下水道負担金	減価償却費	支払利息	その他の支出	支出計
21年度	355,799	633	15,940	154,234	466	527,072	108,919	22,932	42,976	107,555	277,240	184,948	340	635,991



収入計-支出計=純損失となり、欠損金は108,919千円となっています。

平成21年度の決算につきましては前年度に引き続き赤字となりました。事業収益(収入)は6億6千537万9千円、事業費用(支出)は8億2千628千円で、当年度純損失は1億3千724千9百円となりました。

平成21年度 下水道事業会計決算の概要

事業収益(収入)は5億2千707万2千円、事業費用(支出)は6億3千599万1千円で、1億891万9千9百円の純損失となりました。

平成21年度 下水道事業会計決算の概要

本町下水道事業については「誰もがいつまでも住み続けたいまち」を目指して下水道整備に取り組み、多額の費用を投じてまいりました。下水道法では、下水道が使用できるようになった日から3年以内に、汲み取り便所を水洗便所へ改造することを義務付けています。浄化槽設置家庭も含め、家庭雑排水について公共水域へ流すことは環境保全の観点から望ましくありません。また、汲み取り便所にかかる、し尿収集が継続されることにより、経費も二重投資になっていきます。水洗化が遅れている理由は種々あると思いますが、このまま放置することはできませんので、公共下水道への早期切り替えにご協力をお願いします。



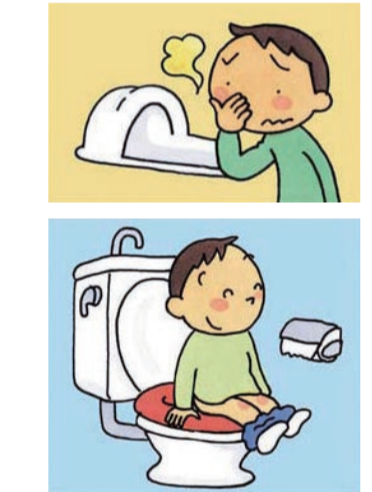
◆下水道の切り替え工事

(制度概要)

融資内容等	1. 融資限度額 1,500千円 2. 融資利率 1.5% 3. 償還回数 60回(5年間)
申請者の要件	1. 下水処理区域内において改造工事をしようとする建物の所有者又は、当該建物所有者の同意を得た使用者 2. 自己資金のみでは改造工事費を一時に負担することが困難な者 3. 町税及び公共下水道受益者負担金を滞納していないこと 4. 融資資金および利子の償還能力を有すること 5. 確実な連帯保証人1人を有すること
の連帯保証人	1. 兵庫県下または大阪府下の同一場所に、引き続き3年以上居住していること 2. 独立して生計を営み、償還能力を有すること
添付書類	1. 工事見積書 2. 印鑑証明書 3. 納税証明書 4. 住民票 5. 所得証明書 6. 破産者でない証明書 ※添付書類 2・3については申込人及び連帯保証人のものを各1通 4~6については連帯保証人のものを各1通

汲み取り便所を水洗便所に改造したり、浄化槽の廃止工事をする費用に一度にみなさんのご負担にならないよう、猪名川町水洗便所等改造資金融資あっせん制度を実施しております。

◆猪名川町水洗便所 融資あっせん制度



クイズ

問題 大人が一日に必要なとする水分は何リットルでしょうか?

答え 2~3リットルです。水を補給するためには、飲み水だけでなく食事等からも水分をとっています。一度に多くの水を補給しても尿として排出されてしまいますので、こまめに水分補給する方が望ましいです。

問題 大人の体の中の水分は何パーセントでしょうか?

答え 成人男性だと約60パーセント、成人女性だと約55パーセントと男女差があります。赤ちゃんは約80パーセントあり、お年寄りや皮下脂肪が多い人の方が水分の比率は低くなります。

問題 猪名川町の水道水は、どこからとれているのでしょうか?

答え 約90パーセントが兵庫県営水道から買っており多田浄水場から送られてきています。残りの約10パーセントは猪名川町が笹尾と清水東で作っています。

問題 1㎡の水を作って配るためには、いくらのお金がかかっているのでしょうか?

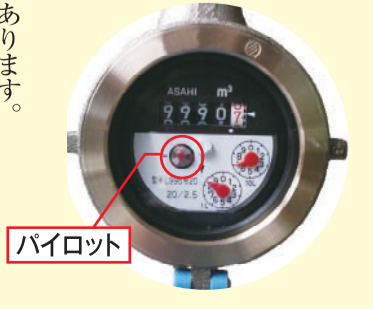
答え 1㎡の水道の費用を給水原価から買っており多田浄水場から送られてきています。平成21年度の給水原価は255・81円となっています。これに対して1㎡の水道水に対して、どれだけ収益があるかを供給単価といいますが、高いです。

問題 猪名川町の水道料金は兵庫県下45団体で比較した場合、安い順で25番目となり、まんなか位の料金水準となります。猪名川町の20㎡当りの水道料金は3,045円で、45団体平均の2,929円と比較しても、平均とそれほど差がありません。

お知らせ

水道のお届け
引越等左記のような時には上下水道課まで事前にお届けください。住民票の転出入の届をされていても、水道の届は別に必要となります。

漏水の確認方法
室内の蛇口等を閉めて水が出ていない状態にして、水道メーターボックスの中等にある水道メーターを正確に確認してください。水道メーターのバイロットが回っていると漏水の可能性がります。



●水道料金のお支払方法

水道料金のお支払いは、便利な口座振替をご利用ください。預金通帳と金融機関届出印をご持参いただき、左記の金融機関の窓口までお申し込みください。

池田泉州銀行、三井住友銀行、みずほ銀行、りそな銀行、三菱東京UFJ銀行、尼崎信用金庫、関西アーバン銀行、住友信託銀行、近畿大阪銀行、みなど銀行、但馬銀行、近畿労働金庫、兵庫六甲農業協同組合、ゆうちょ銀行

●悪質なセーブルス

上下水道課から来たような言い方や、水道や下水道の点検に来たといった業者があります。上下水道課では、左記のようなことは実施していませんのでご注意ください。

●依頼の無い点検や水質検査
●水道器具の取り替え
●水道管及び下水道管の洗浄
●浄水器のあっせん
※水道メーター交換につきましては、事前に上下水道課から通知をさせていただきます。前にお知らせいたします。

●漏水対策

寒い季節は、水道管も凍結して漏水となる場合が増えています。水が凍結して膨張して水道管が割れ、水が溢れたら割れた穴から

●メーター検針

お客様の使用水量を計量するために2か月に1回、水道メーターの検針を行っております。ご使用水量と料金が記載された「上下水道使用量・料金等のお知らせ」をポストに投函させていただきます。奇数月の下旬から中旬にかけて検針をさせていただきますので、メーターボックスの上に物を置かないようにして、メーターが見やすい状況にしてください。

●水道モニター

平成20年度から水道モニターを実施しております。意見交換や施設見学等を通じて、水道事業のより良い発展のためにお客様からご意見をいただいております。平成23年度も7月頃の町広報紙にて募集させていただきますので、是非ご参加ください。

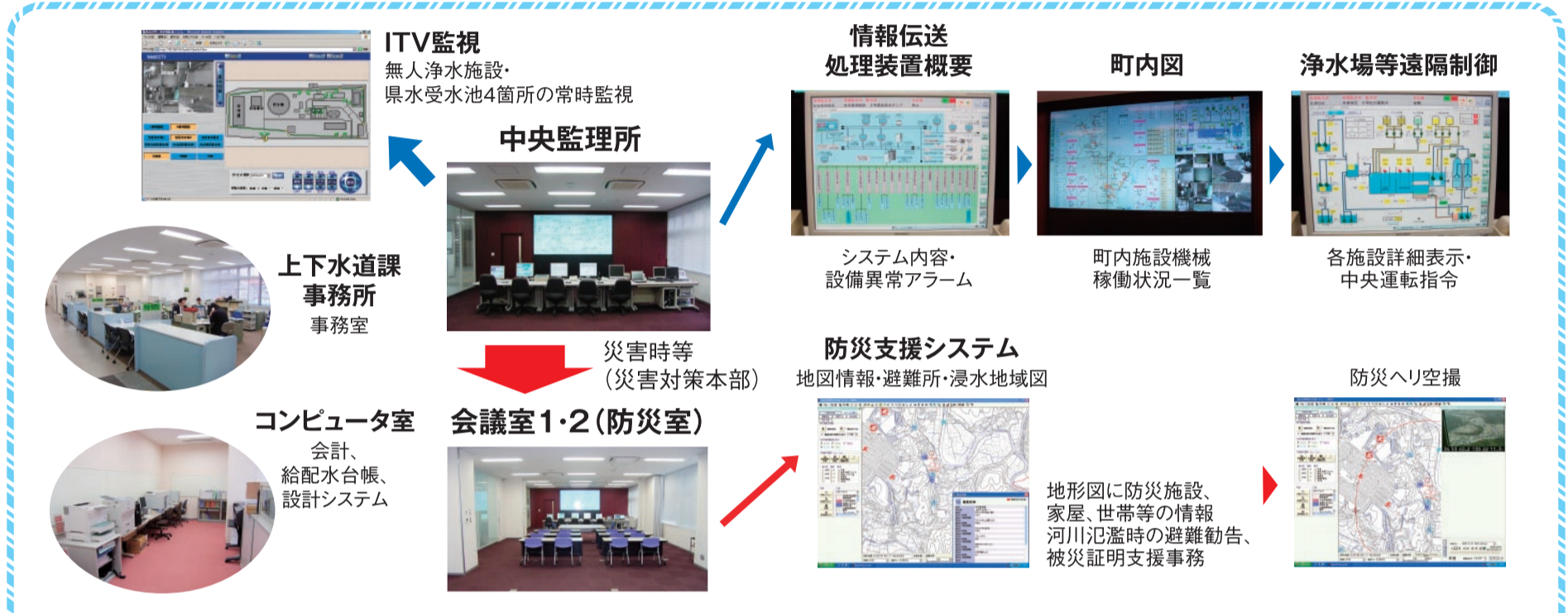
中央監理所の紹介

猪名川町は、昭和47年(1972年)に国から水道事業認可を受け施設整備を開始し平成5年(1993年)に町全体の整備が完了しました。その後10年間は下水道拡張工事に併せて水道本管や各家庭の引き込み管の移設工事を実施しました。

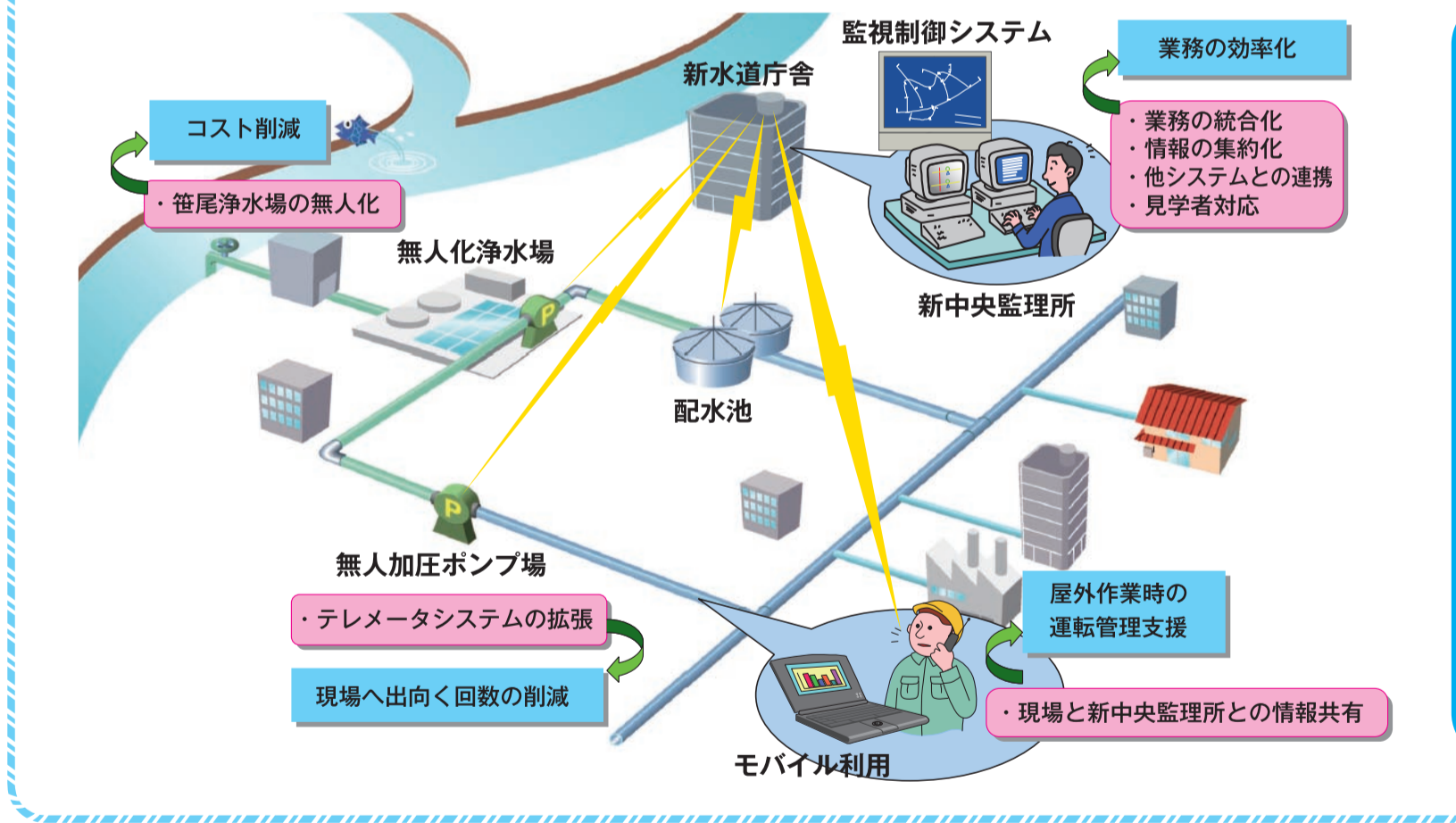
猪名川町は、独特の地形から町独自の水源の開発が難しく、多くの配水施設等が有ります。その多くが昭和50年代(1975年代)に建設され老朽化が著しく進んでいることから、「水源の確保」「老朽施設の整備」「緊急対策の整備」「経営の健全化」をコンセプトに猪名川町水道事業マスタープラン(水道経営の長期計画)、厚生労働省が言う地域水道ビジョンを平成15年に策定し事業を進めているところです。

旧の中央監理所は、笹尾浄水場に併設されて25年を経過し電気設備(コンピュータ等)が老朽化したことから保守やメンテナンスが困難になったので更新が必要となりました。併せて「経営の健全化」の観点から笹尾浄水場を無人化し水道職員を新水道庁舎で一元管理することと民間委託を導入することで人件費を抑制し健全経営に努めております。

また、緊急時には町の災害対策本部が開けるよう構築しており、情報収集と指示が迅速にできるようになっています。



中央監理所の概要



上下水道のあゆみ

年度	事業内容	年度	事業内容
昭和47年度	施設整備開始	昭和50年度	猪名川町下水道基本計画策定
昭和49年度	万善浄水場(暫定運用) 給水開始	昭和54年度	下水道法認可取得
昭和53年度	県水第1受水開始(伏見台低区配水池)	昭和56年度	都市計画法認可取得 猪名川町公共下水道事業着手
平成5年度	皆水道となる	昭和57年度	猪名川町公共下水道供用開始
平成6年度	県水第2受水開始(白金高区配水池)	昭和61年度	中央幹線完成
平成13年度	清水東水源井 膜ろ過設備導入	平成2年度	ビューティフル猪名川計画策定(全町下水道計画)
平成15年度	猪名川町水道事業マスタープラン策定	平成3年度	野尻幹線完成
平成19年度	笹尾浄水場無人化改修	平成18年度	全町面整備完成
平成20年度	水道庁舎完成、新中央監理所運用開始	平成21年度	地方公営企業法適用

項目	数値
職員数	6名
管路延長	235.328m
送水管	16.763m (35.4%)
配水管	218.565m (7.1%)
耐震化率	(9.1%)

項目	数値
職員数	4名
処現面積	758ha
下水道普及率	98.7%

安心して飲んでいただける水は毎日

水質検査

皆さんに安全な水を安心して利用していただくため、毎年度、水道法施行規則にもつき、水質検査計画を策定し、その計画に定めた水質検査を実施しています。

検査は毎日実施するもの、毎月又は隔月実施するものがあり、万が一水質に異常が発生した場合は迅速に対応する連携体制を整備しています。別表のとおり水質検査を実施し、いづれも基準を大幅に下

水質モニター

回っているのです、猪名川町の水は、飲料用としても安全に飲める水となっています。

猪名川町では各地区の管末14カ所の家庭で水質に異常がないかの調査を委託し、家庭レベルでの検査も実施しています。水質モニターは、自身の家庭で水質検査(残留塩素、濁度、臭気)を毎日実施し、水質に異常がある時は連絡を行い、必要に応じて検査機関で水質検査を実施しています。

鉛管取替の完了

給水鉛管については、鉛の溶出による人体への健康影響が危惧されています。水道法の改正により水質基準が強化されたことと、老朽化が進み給水鉛管より漏水することが多いことから、平成16年度から取替工事を事業費総額五億七千六百万円で実施し平成20年度に完了させました。

平成21年度 水質検査結果

番号	項目	水道水質基準	年間最大値			
			伏見台	白金	笹尾	清水東
1	一般細菌	100個/ml以下	0	0	0	0
2	大腸菌	検出されないこと	0	0	0	0
3	カドミウム	0.01mg/l以下	0	0	0	0
4	水銀	0.0005mg/l以下	0	0	0	0
5	セレン	0.01mg/l以下	0	0	0	0
6	鉛	0.01mg/l以下	0	0	0	0
7	ヒ素	0.01mg/l以下	0	0	0	0
8	六価クロム	0.05mg/l以下	0	0	0	0
9	シアン	0.01mg/l以下	0	0	0	0
10	硝酸態窒素及び亜硝酸態窒素	10mg/l以下	0.62	0.66	0.61	0.73
11	ぶつ素	0.8mg/l以下	0.17	0.19	0.18	0.18
12	ほう素及びその化合物	1mg/l以下	0.03	0.03	0.02	0.02
13	四塩化炭素	0.002mg/l以下	0	0	0	0
14	1,4-ジオキサン	0.05mg/l以下	0	0	0	0
15	ジメチルシラン-1,2-ジクロロエチレン	0.04mg/l以下	0	0	0	0
16	ジクロロメタン	0.02mg/l以下	0	0	0	0
17	テトラクロロエチレン	0.01mg/l以下	0	0	0	0
18	トリクロロエチレン	0.03mg/l以下	0	0	0	0
19	ベンゼン	0.01mg/l以下	0	0	0	0
20	塩素酸	0.6mg/l以下	0.14	0.14	0.14	0.1
21	クロロ酢酸	0.02mg/l以下	0.002	0	0	0
22	クロロホルム	0.06mg/l以下	0.02	0.014	0.009	0.005
23	ジクロロ酢酸	0.04mg/l以下	0.017	0.011	0.007	0.004
24	ジブロモクロロメタン	0.1mg/l以下	0.004	0.004	0.003	0.002
25	臭素酸	0.01mg/l以下	0.001	0.001	0.001	0.001
26	トリクロロメタン	0.1mg/l以下	0.034	0.027	0.018	0.011
27	トリクロロ酢酸	0.2mg/l以下	0.02	0	0	0
28	プロモジクロロメタン	0.03mg/l以下	0.01	0.009	0.006	0.004
29	プロモホルム	0.09mg/l以下	0	0	0	0
30	ホルムアルデヒド	0.08mg/l以下	0	0	0	0
31	亜鉛	1mg/l以下	0	0	0	0
32	アルミニウム	0.2mg/l以下	0.04	0.06	0.03	0.01
33	鉄	0.3mg/l以下	0	0	0	0
34	銅	1mg/l以下	0	0	0	0
35	ナトリウム	200mg/l以下	11	11	9	9
36	マンガン	0.05mg/l以下	0	0	0	0
37	塩素イオン	200mg/l以下	19	19	13	12
38	硬度	300mg/l以下	48	49	46	42
39	蒸発残留物	500mg/l以下	100	98	90	96
40	陰イオン界面活性剤	0.2mg/l以下	0	0	0	0
41	ジェオスミン	0.0001mg/l以下	0	0	0	0
42	2-メチルイソボルネオール	0.0001mg/l以下	0	0	0	0
43	非イオン界面活性剤	0.02mg/l以下	0	0	0	0
44	フェノール類	0.005mg/l以下	0	0	0	0
45	有機物(全有機物炭素の量)	3mg/l以下	0.9	0.9	0.7	0.5
46	pH	5.8以上8.6以下	7.7	7.7	7.6	7.5
47	味	異常でないこと	0	0	0	0
48	臭気	異常でないこと	0	0	0	0
49	色度	5度以下	0	0	0	0
50	濁度	2度以下	0	0	0.2	0



Q 赤い水が出るのはなぜか?

A 消火活動や事故等により普段よりも多くの水が近くの場所で使用された場合に、水が赤く濁ることがあります。赤い水は水道管内の鉄さびがはがれて蛇口から出てくるのが原因となっています。赤い水が出た場合は上下水道課に連絡をいただくようお願いいたします。原因の調査や対策をさせていただきます。

Q 白い水が出るのはなぜか?

A 蛇口から水を出すと水道管の中でかかっていた圧力が、一気に小さくなり水の中に溶けていた空気が細かい泡となって白く見えることがあります。しばらく置いておくと徐々に透明になります。また、このように空気が溶けて水が白い場合は水質に問題はありませぬ。

Q 黒色の細かい粒がでてきたが何か?

A 蛇口等で使用されているパッキンのゴムが劣化して、出てく

るのが原因と考えられます。ゴムは年月が経つと劣化していきますので、パッキンの交換が必要となります。すぐに交換ができない場合は、しばらく水を出してきれいな水が出てからご使用ください。

Q 蛇口の周り等に白いものが付くが何か?

A 水道水の中にはカルシウムやマグネシウム等のミネラルが含まれています。蛇口の周り等は水で濡れて乾燥しての繰り返しとなりますので、水だけ蒸発してミネラルが残ったものが堆積していくため、白いものが付着します。白い物質はミネラル分であり、水質に異常があるわけではありません。

Q 塩素臭(カルキ臭)を無くす方法はないのか?

A 水道水は塩素で消毒することが法律で定められています。塩素は水の細菌を殺す役割をしていますので、塩素が水道水に入っていないと細菌が繁殖する恐れがあります。蛇口から出てくる水に塩素臭がする場合は安全な証拠でもあります。水道水の臭いが気になる場合は、水道水を沸騰させたり、長時間置いておくことで塩素が抜けていきます。しかし、塩素が抜けた水は細菌が増殖しやすい状況となっておりますので、早めに使用してください。

Q 浴室や洗面所の陶器がピンク色になるがなぜか?

A 浴室や洗面所等といった湿度の多い場所で、空気中の雑菌にとって湿度や湿度が繁殖しやすい条件になり、雑菌が繁殖して陶器がピンク色になったと考えられます。湿気の多い場所では、換気等を行い湿度を下げることで、雑菌の繁殖を減らすことができます。

Q 水が溶けると白い物があるのは何か?

A 水が溶けても、水の中に含まれていたミネラル分は水に溶けずに残ることがあります。このため、水の中に白い物が見られることがあります。ミネラル分ですので水道水の品質に異常があるわけではありません。

Q 水道水から金属臭がするが、どうしてか?

A 水道水を使わなかった場合、水道管に水が長い時間に渡って留まった状態となりますので、管の臭いが水にうつってしまったり考えられます。水道管が新しい場合には特に臭いが移りやすい状態となります。長い間、水道水を使っていなかった場合は、臭いだけでなく水道水に含まれる塩素が減って、消毒の効果も少なくなっています。長期間使わなかった時には初めて出てくる水は飲用に使わないで、雑用等にお使いください。