

水きさらし



今回は、猪名川町の下水道について紹介します!

猪名川町には、下水道のマンホールの蓋、上水道の空気弁や仕切弁の蓋、消火活動に使う消火栓の蓋のように右写真のような色々なデザインの蓋があります。

い〜な!!さくら通りにあるカラーデザインマンホールといなぼう

下水道



カラーデザインマンホール



デザインマンホール



耐スリップ型マンホール

上水道



空気弁



仕切弁



消火栓



いなぼう

下水道の排水方式について

家庭・事業所・工場などから流す「汚水」と「雨水」を併せて「下水」と呼ばれています。下水の排水方式は2種類あり、「分流式」と「合流式」があります。猪名川町は「分流式」で下水を排水しています。

分流式：汚水と雨水を別々の下水道管などで集め、汚水は下水処理施設(※)、雨水はそのまま川や海へ流す方式(右図)

合流式：汚水と雨水を同じ下水道管で集め、下水処理施設まで流す方式

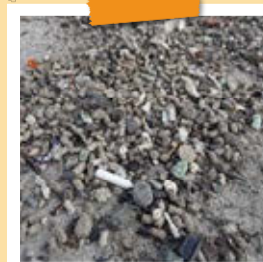
※猪名川町の汚水は豊中市にある「原田処理場」で処理されています。

下水処理施設で処理できないものについて

猪名川町の下水を処理している原田処理場では、微生物の働きで水をきれいにしています。下記のもの下水道管を流れて処理場までたどり着くと、微生物の働きを弱め、機械を停止させてしまうので、絶対に流さないでください。

排水口や便器に流してはいけないもの

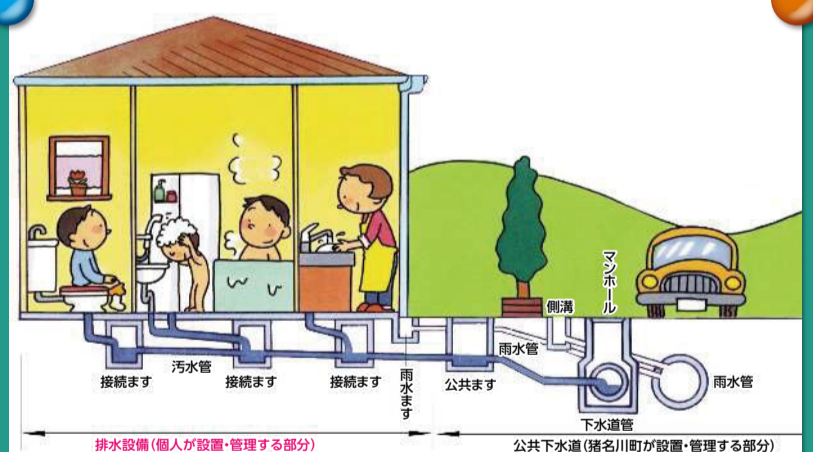
- ・ラードやサラダ油などの動植物油【処分する際は、古い紙などに染み込ませるか、固形剤で固めて燃えるごみへ】
- ・ガム、たばこ、それらの包装紙、プラスチック類、砂などの土砂類(写真①)
- ・ティッシュ、紙おしぼり、その他不織布【水に溶けないもの】(写真②)
- ・紙おむつ【処分する際は、汚物のみトイレに流してください】
- ・髪の毛【排水パイプのつまりの原因や、計測機器にからみつき、機械の誤作動を引き起こします】
- ・ガソリン、石油、エンジンオイルなどの鉱油類
- ・農薬、殺虫剤、除草剤などの薬品類



沈砂池で沈んだ砂と共に回収されたごみ(写真①)



原田処理場内の機械を停止させた大量の不織布(写真②)



(図) 分流式の下水道管イメージ

家庭ごみの処分の方法に関するお問い合わせは、町クリーンセンターまで ▶ TEL072-768-0818

広報いながわ9月号で 水道について紹介しました!!

広報いながわ
9月号の
ホームページ



上下水道課(1年目)
上田 陽子 主査

上下水道課1年目の私も特派員と一緒に一庫ダムや浄水場、町内の配水池など様々なことを学び、見学しました。その内容を「猪名川のめっちゃおいしい水」と題して特派員報告のコーナーで紹介しました。一庫ダムでの環境への取り組みなど伝えきれなかったことの中から、印象に残った利き水体験を紹介します。



利き水にチャレンジ

今回の利き水体験は、町北部にある笹尾浄水場、清水東水源井、町南部一帯をまかなう県営多田浄水場でそれぞれ作られた水道水と市販のミネラルウォーターの4種類で行いました。



利き水
体験の
答え

- A.市販のミネラルウォーター
- B.清水東水源井で作られた水道水
- C.笹尾浄水場で作られた水道水
- D.県営多田浄水場で作られた水道水

「A」：無味無臭で柔らかい感じがする→ミネラルウォーター?
「D」：ミネラルウォーターとは違う水で一番おいしいと思ったのが「D」の水でした。私たちが選んだ「D」の水は県営多田浄水場で作られ、猪名川町南部の全域に配られるいつも飲んでいる水道水。よく考えてみれば、たしかにいつも口にする水と同じ飲み慣れた感じ。塩素臭も一番気にならなかったのは、家庭に届くときには塩素濃度の基準をクリアし、飲みやすい濃度で提供しているからでした。

～感想～
猪名川町では、蛇口をひねれば安全で安くおいしい水が飲めます。上下水道課の一員としては、それが当たり前であり続けることが私たちの使命だと実感しました!

節水にご協力いただき ありがとうございました



7月9日：貯水率63.2%

7月20日：貯水率95.6%



節水の協力を
呼び掛けたよ。
一部を紹介するね!



過去の取水制限について

取水制限期間 (S:昭和, H:平成, R:令和)	日数 (日)
S61.12.10 ~ S62.2.10	63
H 6. 8. 8 ~ H 7.5.12	278
H12. 8.14 ~ H12.9.12	30
H13. 8.17 ~ H13.8.22	6
H14. 8.12 ~ H15.2.28	201
H16. 8. 3 ~ H16.9. 1	30
H26. 8. 1 ~ H26.8.14	14
R 2.12.21 ~ R 3.4. 5	106
R 4. 2.17 ~ R 4.5.23	96
R 4. 7. 7 ~ R 4.7.21	15

降雨不足により、町の水道水の主な水源である一庫ダムの水位が大きく低下していたため、令和4年7月7日から21日までの15日間、20%の取水制限が実施されました。7月9日には貯水率が63.2%まで低下しましたが、ダム流域における周期的な降雨により、20日時点で貯水率が95.6%まで回復しました。その後、7月21日に取水制限が解除されました。今後も湯水の際には、節水にご協力をお願いします。

厳しい水質基準をクリア!

日本の水道水は飲むことを前提に作られており、水道法に基づき水質基準が厳しく定められています。水道事業者は、51項目の水質基準を満たす水を供給することが義務付けられています。

検査項目

健康に関する
31項目
人体への安全性を考慮して定められた健康に関する項目

性状に関する
+20項目
味、におい、色、濁りなど生活に使う水として考えた性状に関する項目

水道水をそのまま飲める国は日本を含め数か国しかありません。猪名川町の水道水は、**水道法で定められた51項目全ての基準値に適合**しています。安心してお飲みください。

水質検査結果に関する
ホームページ



水道メーター検針にご協力ください

水道料金などの算定のため、水道メーター検針を奇数月の月上旬に行なっています。メーターボックスの上に物を置いたり車を止めたりしないでください。メーターボックス内を定期的に点検し、泥などがたまっていたら清掃してください。『上下水道使用量・料金等のお知らせ』を確実に配布するため、表札などを掲示してください。



メーターボックス蓋

ペットはメーターボックスから離れた場所につないでください。メーターボックスの上に物を置いたり車を止めたりしないでください。



メーターボックス内は定期的に清掃してください。

検針に関する
ホームページ



気温がマイナス4度以下になると水道管は凍結します! 冬の寒い季節に長期間留守にするときは、メーターボックス内の元栓を閉めておきましょう!

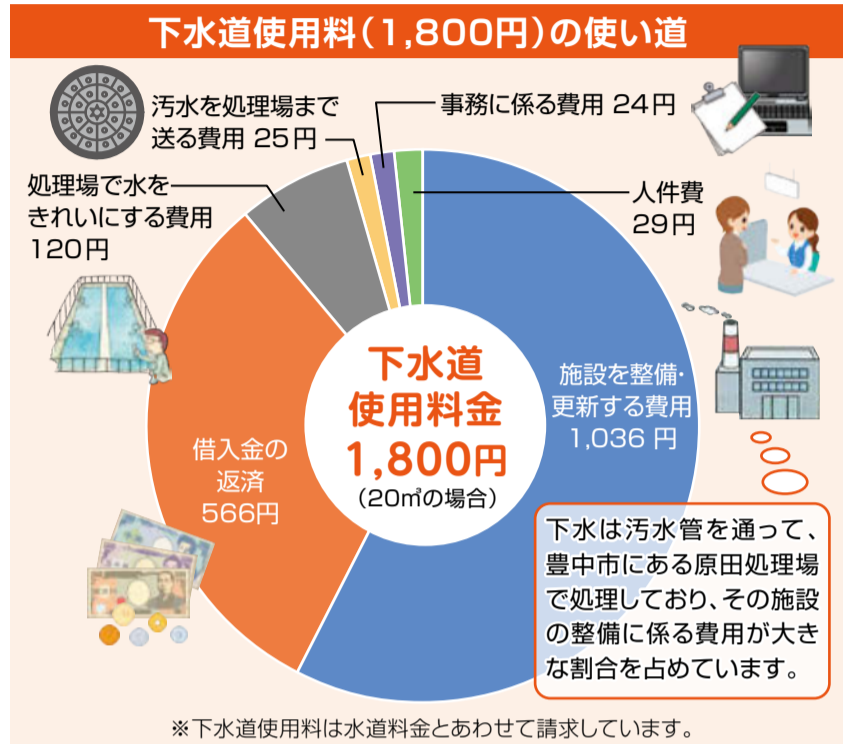
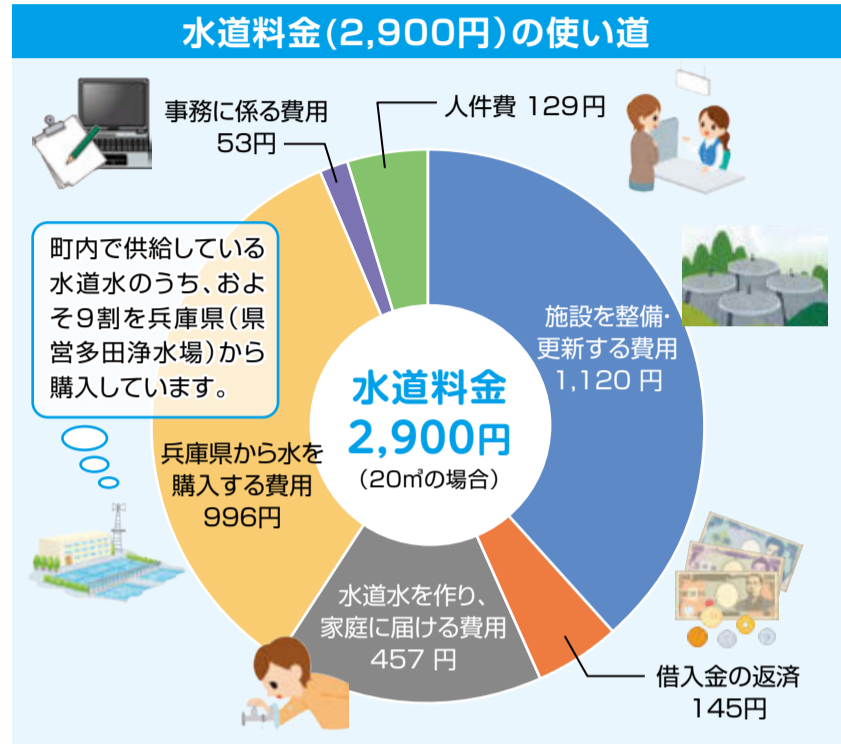


皆さまの上下水道料金で事業を運営

水道、下水道事業は、経営に係る費用を皆さまからいただく水道料金や下水道使用料によってまかなう「独立採算制」で運営しています。安全で安心な水道水を作り、汚水を適正に処理し、施設の維持管理や建設を行うための事業運営を行っています。一般的なご家庭(口径20mm)の1か月で20㎡の水道を使用した場合にかかる費用の内訳をお知らせします。(令和3年度決算数値をもとに算出)



1か月で20㎡水道を使用した場合の料金は **水道2,900円、下水道1,800円**です(税抜き)



令和3年度の決算概要

水道事業

	収益的収支(税抜き)	資本的収支(税込み)
収入	67,746万円	22,000万円
支出	81,041万円	18,645万円
純損失	△13,295万円	3,355万円

※1年間の経営成績は13,295万円の赤字です。

下水道事業

	収益的収支(税抜き)	資本的収支(税込み)
収入	109,753万円	40,841万円
支出	112,212万円	50,679万円
純損失および不足額	△2,459万円	△9,838万円

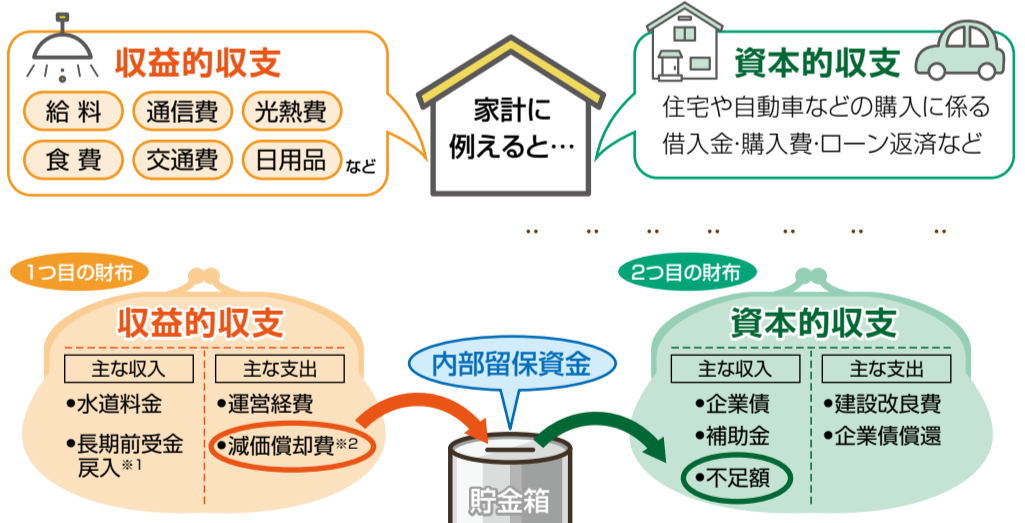
※1年間の経営成績は2,459万円の赤字です。

資本的収支に対する不足額9,838万円は、内部留保資金から補てんしました。

まめ知識

上下水道会計には2つの財布と貯金箱がある

例えば、配水池の建設費を、建設した年度に一括して費用計上すると、その年度だけ巨額の赤字が発生することになり、1年間の正確な利益が分からなくなります。そのため、1年間の営業活動によって生じる収入と支出を「1つ目の財布(収益的収支)」、施設の建設や更新に係る収入と支出を「2つ目の財布(資本的収支)」に分けて整理しています。1つ目の財布の現金支出を伴わない減価償却費などを内部で留保された資金(内部留保資金)として貯金し、2つ目の財布で不足額がある場合に補てんします。



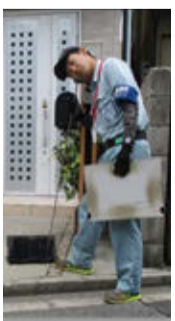
※1:長期前受金戻入とは、長年使う資産の取得時に交付された補助金などを、減価償却費と同時に収益化した現金を伴わない帳簿上の収益。
 ※2:貯金する減価償却費は長期前受金戻入相当額を除く。

漏水調査を実施しています

猪名川町の水道を安全に維持・管理するために、目に見えない地中の水道管に漏水がないかを「音」で聴き分け調査します。漏水箇所を見つけたら、早期に修繕し、事故や災害のないように努めています。

戸別音聴調査

各家庭の水道メーター内や給水管(引込み管)上での漏水がないか「音」を聴いて確認します。



路面音聴調査

道路上の水道管(主に配水管)での漏水を専用の探知機にて漏水音を検知します。



漏水確認調査

漏水の疑いのある箇所の近くに小さな穴をあけて、漏水箇所を特定します。



監視型調査

音圧センサーを消火栓や仕切弁などに設置し、漏水による異常音がないかを確認します。

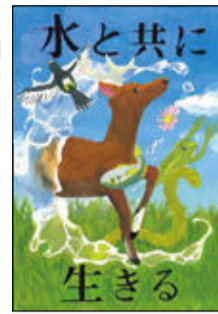


第64回 水道週間ポスター 入賞作品のご紹介

毎年6月1日～同7日までの1週間は、1959年に当時の厚生省により「水道週間」と制定されており、今年度も水道に関する理解と関心を深めていただくため、全国各地で様々なイベントなどが実施されました。猪名川町では町内中学校の生徒の皆さんが描いた「水」に関するポスターを役場に展示し、水の大切さについてPRを行いました。



猪名川中学校
大源 つつじ さん



清陵中学校
西田 由弥 さん



猪名川中学校
江頭 芽生 さん

クレジットカード 有効期限切れに ご注意ください!

水道料金のお支払いに使用されているクレジットカードの有効期限の更新でカード番号に変更がない場合でも、再度継続払申込書の提出が必要です。

申込書の提出がなくクレジットカード払いが利用できなかった場合、納付書を郵送させていただきますこととなりますので、新しいカードが届いたら有効期限内に更新しましょう!

申込書は町ホームページからダウンロードできます。

クレジットカードに関するホームページ



スマートフォン決済の 対象アプリが 増えます!

これまで利用可能だったPayPay・LINE Pay・PayB・支払秘書に加え、令和5年4月1日からau PAY、d払い、J-Coin Payの3つが利用可能になります。

納付書に印刷されたバーコードを対応のアプリで読み込むことにより、コンビニエンスストアや金融機関に行かなくても24時間いつでも、どこでもお支払いができますので、ぜひご利用ください。

対象アプリは、次のとおりです。

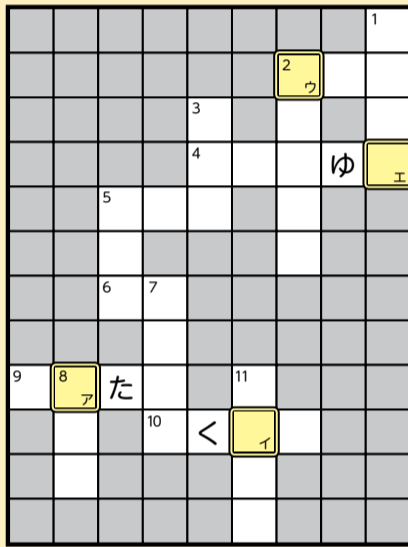


スマホ決済に関するホームページ



猪名川町・上下水道クイズ♪ ～クロスワードを解け!～

二重線の□に入る文字(ア～エ)を並べてできる言葉を教えてください!
キーワードとこたえの○はすべてひらがなが入ります。
正解された方の中から抽選で10名様に特製エコバッグをプレゼント!!



こたえ: ○ア ○イ ○ウ ○エ

タテのキーワード

- ①水質検査は○○○○に関する31項目と性状に関する20項目をクリア
- ②ドリルなどを使って円筒状の穴をあけることを、○○○○というよ!
漏水確認調査でも漏水の疑いのある箇所の近くに小さな穴をあけて特定するよ
- ③下水には、ラードやサラダ○○○などの動植物油、髪の毛やティッシュなどは流さないでね! 詰まりや機械の故障の原因になっちゃうよ
- ⑤猪名川町の北部にある浄水場は○○○浄水場と清水東水源井
- ⑦冬は水道管の○○○○に注意! 蛇口から少量の水を流しておいたり、屋外でむき出しになっている水道管は布やタオルで覆うなどして対策しよう
- ⑧赤くてかわいい果物。猪名川町では春になると○○○狩りも人気
- ⑩町内の野菜の販売やそばが食べられる道の駅○○○○

ヨコのキーワード

- ②山里ならではの冬の味覚。イノシシ肉と野菜を味噌だしで食べる○○○鍋がオススメ
- ④猪名川町は○○○○式下水道
- ⑤猪名川町の春の名所といえば「い～な!!○○○通り」の「○○○」 ※同じ言葉が入るよ
- ⑥漏水調査は○○を聞いて確認するよ
- ⑨猪名川町の特産品。猪名川町のふるさと納税には原木○○○○もあるよ
- ⑩猪名川町の地名。町クリーンセンターのある「槻並」なんて読む?

応募方法

ハガキまたはメールに ①クイズの答え ②住所 ③氏名 ④電話番号 ⑤今号で興味のある記事と感想

⑥広報誌に掲載してほしい内容を書いて、下記の宛先までご応募ください。

【宛先】〒666-0292 猪名川町上野字北畑11番地の1 猪名川町役場 上下水道課 宛

【Eメールアドレス】suido@town.inagawa.lg.jp 【応募締切】令和5年3月17日(金)当日消印有効

※当選者の発表は、商品の発送をもってかえさせていただきます。

一部の金融機関で、 窓口収納と口座振替の取扱いが終了となります

終了年月日 令和5年3月31日

変更後の取扱金融機関一覧(令和5年4月1日より)

名称	窓口収納	口座振替
池田泉州銀行	○	○
みずほ銀行	×	○
りそな銀行	×	○
三井住友銀行	○	○
三菱UFJ銀行	○	○
三井住友信託銀行	×	×
尼崎信用金庫	○	○
関西みらい銀行	×	○
みなと銀行	○	○
近畿労働金庫	○	○
但馬銀行	○	○
兵庫六甲農業協同組合	○	○
ゆうちょ銀行	○	○

窓口収納の取扱いが終了となる金融機関

- みずほ銀行 ●りそな銀行 ●三井住友信託銀行 ●関西みらい銀行

本町で発行した納付書による水道料金などの収納ができませんので、ご了承ください。窓口でお支払いをされる場合は、納付書裏面の納付場所一覧の金融機関およびコンビニエンスストアなどをご利用ください。

なお、お手元の納付書に納付場所として上記の記載がある場合でも、取扱終了日以降は納付できませんのでご了承ください。同行窓口での納付を希望される場合は、別途手数料をご負担いただくことになります。

口座振替の取扱いが終了となる金融機関

- 三井住友信託銀行

現在、三井住友信託銀行で口座振替をされている方は、口座番号の分かるものと金融機関届出印、水栓番号の分かるもの(「上下水道使用量・料金等のお知らせ」など)を右記の口座振替取扱金融機関の窓口へご持参いただき、口座振替の変更手続きをお願いします。

収納金融機関に関するホームページ

