

いながわ

議会 だより

第152号

平成26年(2014年)8月1日

発行：兵庫県猪名川町議会

水槽付消防ポンプ自動車を更新 2

(仮称)六瀬総合センター
平成28年3月完成へ 5

産業拠点地区基本構想を策定へ 6

一般質問 8人が町の考えを聞く 7

数字でまちを知る 11



水槽付消防ポンプ自動車を更新 使用水量が1/6に

第371回 6月定例会

第371回定例会を6月10日から24日までの15日間開会し、人事案件2件、補正予算1件、条例改正2件、動産購入3件、その他1件を審議し、いずれも原案どおり承認・同意・可決したほか、請願1件を採択とした。また、6月15日には今年で13回目となる日曜議会（一般質問）を開催した。（詳細は7～10ページ参照）



購入する水槽付 消防ポンプ自動車

補正予算

ひょうごがんばりタイム事業
放課後の補充学習のため、サポーター10人により小学校3校・中学校1校で実施。金額は163万8千円。

産業拠点地区基本構想策定委託事業
肝川・差組地区の大規模町有地を企業誘致に向けた取り組みを進める。金額は3402万5千円。

人事案件

自治功労者処遇規程に該当するため、新開編代氏を承認した。

固定資産評価審査委員会委員

固定資産評価審査委員会委員の任期満了に伴い、森田寛子氏の選任に同意。任期は平成29年6月30日まで。

条例改正

非常勤消防団員に係る退職報償金の支給に関する条例の一部改正
消防団員等公務災害補償等責任共済等に関する法律施行令の一部改正により、退職報償金の支給額を引き上げるため改正する。

火災予防条例の一部改正

消防法施行令の一部改正により、対象火気器具等の取扱いに関する規定

動産購入

ミニミニバスを更新
現在運行しているミニミニバス車両1台が約14年を経過し走行距離72万7千kmになり、安全走行の観点から新たに購入。金額は1620万円。

小型動力ポンプ付積載車を更新

現在杉生分団で使用している小型動力ポンプ付積載車が約22年を経過し劣化しているため新たに購入。金額は761万4千円。

水槽付消防ポンプ自動車を更新

現在使用している水槽付消防ポンプ自動車が約20年を経過し、また使用水量も現在の6分の1に軽減された効率車両を新たに購入。金額は543万2千4千円。

その他

宇の区域を変更し町を設定するについて
大字紫合の一部を荘苑1丁目、荘苑2丁目及び荘苑3丁目に変更。

●●● 補正額 ●●●		
会計	補正額	補正後の総額
一般会計	1億819万円	97億2,519万円

意見書を提出

「小・中学校における少人数学級の実現と義務教育費国庫負担制度の堅持」を求める請願書（請願者）連合川西・猪名川地区連絡会

本会議 全員一致で採択

「意見書」を国へ提出

子どもへの学びの意欲、主体的な取り組みを引き出す教育の役割は重要である。
1、OECD諸国並みのゆたかな教育環境を整備するため、少人数学級を推進すること。
2、教育の機会均等と水準の維持のため、義務教育費国庫負担制度を堅持すること。

ひとくちメモ

OECD（経済協力開発機構）先進34カ国が加盟する国際機関。経済動向、貿易、開発援助の分野などの分析・検討を行っている。

第371回定例会一般質問事項

質問順	質問者氏名	質問事項
1	丸山 純	・おもてなしの町猪名川花いっぱいのに
2	宮東 豊一	・AED講習のあり方について ・眠育について ・2020年東京オリンピックについて
3	下神 實千代	・充実した子育てとは
4	安井 和広	・定住促進施策について ・子育てにやさしいまちとは
5	池上 哲男	・いじめ防止対策法でいじめ問題は解決するか
6	石井 洋二	・今後の情報化計画とICT社会への対応は
7	加藤 郁子	・期日前投票所増設の考えを問う
8	末松 早苗	・認知症の見守りと対策について

詳細は7～10ページをご覧ください。

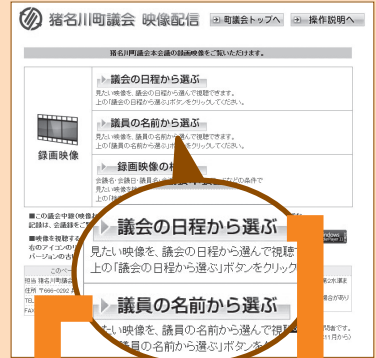
6月15日 日曜議会を 開催しました



傍聴者が見守る一般質問

本議会を録画配信でご覧下さい!!

本会議終了後、おおむね5日程度で町ホームページからご覧いただけます。



(町ホームページから町議会をクリックし、町議会から録画配信をクリックして映像配信にお進みください。)

議員

日程

猪名川町議会 映像配信

議員名をクリックして
一般質問や代表質問
をご覧ください

議員の名前から選ぶ

い	池上 哲男	し	下坊 辰雄	み	南 初男
い	石井 洋二	す	末松 早苗	か	宮東 豊一
か	加藤 郁子	に	西谷 八郎治	や	安井 和広
く	久保 宗一	ひ	肥爪 勝幸		山田 京子
こ	合田 共行	ふ	福井 澄栄		
し	下神 真千代	ま	丸山 純		

前画面へ戻る

猪名川町議会 映像配信

年度をクリック
してお進み
ください

録画中継トップへ戻る

前画面へ戻る

検索して見る場合はこちら
キーワードや議員名から検索できます。

猪名川町議会本会議の録画映像を
ご覧いただけます。

定例会をクリックすると、開演日が表
示されますので、ご覧になりたい日程を
選択(クリック)して下さい。

* 平成26年
* 平成27年
* 平成28年

左側フレームで条件を設定してください。

映像をご覧には、Windows Media Playerが必要です。
インストールが必要な場合は、下のアイコンをクリックしてダウンロードして下さい。

ぜひご家庭で
ご覧ください。

録画配信は、皆さんに、より近い
議会をめざした取り組みです。

お知らせ

会派構成の変更

平成26年5月1日付けで、末松早苗議員が清流会に加入しました。

***3月定例会**
27年2月24日～3月25日
※議事の都合により変更するこ
とがあります。

***12月定例会**
12月9日～19日

***9月定例会**
9月9日(第1日)
9月19日(第2日)
9月24日(第3日)

**26年度
定例会の日程(予定)**

みなさんも
議会・委員会を
傍聴しませんか



町議会では、身近な問題などを議論
しています。まちづくりを一緒に考えて
みませんか。

傍聴の手続きは簡単で、当日、議会
事務局で傍聴受付簿に住所・氏名を記
入していただくだけで傍聴できます。
(議場20人、委員会室10人まで)

(仮称) 六瀬総合センター平成28年3月完成へ

総務文教



現在の六瀬住民センター

6月11日委員会を開き、付託された3議案について審査。

主な質疑は次のとおり。

一般会計補正予算

Q (仮称)六瀬総合センターの今後の計画は。

A 26年7月から基本設計。8月中に用地取得し、12月までに実施設計を完了したい。27年7月下旬から現有施設を解体、8月下旬から新設工事にかかり、28年3月に完成予定。それまでに行政サービスを行う仮設事務所を設置し、住民への周知を図っていききたい。

Q 学習サポーター謝金

A 163万8千円が計上されているが、具体的な事業内容は。

6月11日委員会を開き、付託された3議案について審査。

A 放課後の補充学習のための「ひょうごがんばりタイム」にかかる経費で、サポーター10人により、小学校3校・中学校1校で実施する予定。

Q 道徳教育実践研究事業委託金などの具体的な事業・実施校は。

A 道徳教育実践研究事業は、兵庫県中学校指定があり、中谷中学校を予定、幼児教育支援事業は、つづしが丘幼稚園を予定、放課後補充学習等推進事業は4校で予定している。

Q 委託事業を実施するにあたり、教育委員会に考え方は。

A 4月より児童養護施設の子童・生徒を受け入れている猪名川小学校

猪名川中学校を指定する児童の学力向上に取り組みたいと学校の要望があり、楊津小学校、大島小学校で実施する予定。

火災予防条例の一部改正について

Q 屋外催しの際に、100店舗を超える場合に、本条例の指定対象となるが、いながわまつりや桜まつりは対象となるか。

A それぞれの出店数が約60店舗であるので対象外となる。

Q 店舗など火気器具設置の指導は。

A LPガスは有資格者が設置するよう法令で規定されているが、ガス事業者が設置した後に、店

舗などの事業者が設置を

変更している場合が考えられることから今後、消火器の設置確認と、不適正な設置があれば指導を徹底していく。

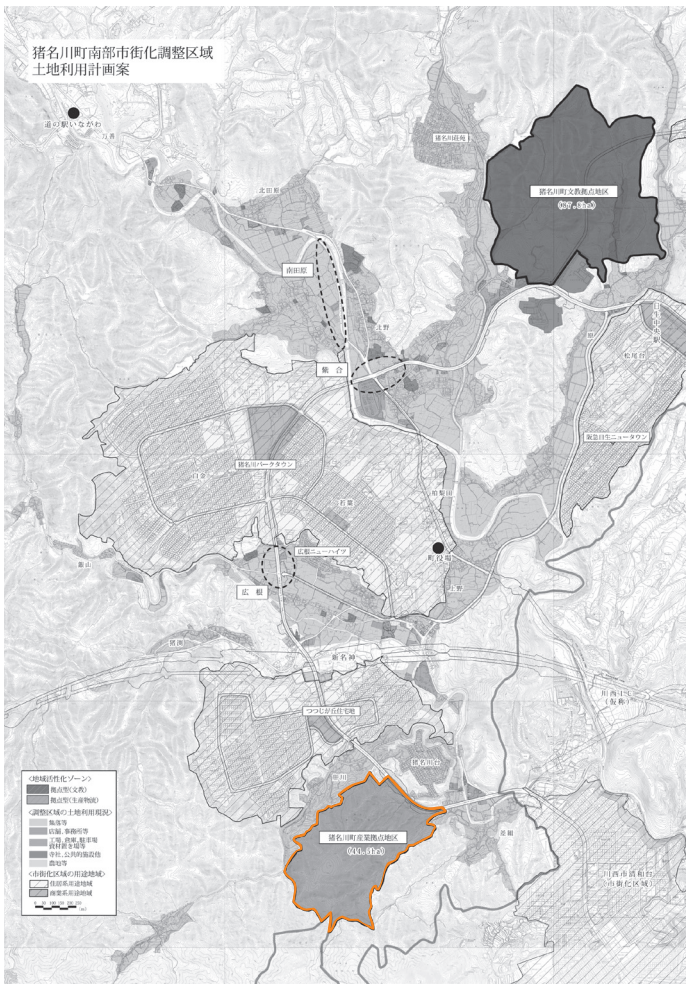
(その他、非常勤消防団員に係る退職報償金の支給に関する条例の一部改正についても審査し、いずれも全会一致で可決。)

5月26日委員会を開会

「学校教育・生涯学習の充実、推進について」建設中の学校給食センターを現地調査。

産業拠点地区 基本構想を策定へ

——委託料 3,402万円増額——



町南部の産業拠点地区の図面

6月12日に委員会を開会し、付託1議案を審査。主な質疑は次のとおり。**平成26年度一般会計補正予算**

Q 都市計画費の産業拠点地区基本構想策定委託料については、以前から検討してきたと思うが、なぜ平成26年度当初予算ではなく、6月補正予算になったのか。

A 産業拠点地区については地区計画の方針を定め、事業者を募集する。

開発業者にPRするためには、土地利用の規制緩和は当然であるが、工事費などの基礎資料を作成しなければならぬ。

市街化調整区域の規制緩和については、町だけでなく兵庫県と一体となり2年前に動き出し、平成25年度末頃に方向が出せた。平成26年4月からまちづくり推進室を設置して調査してきたが、平成28年度末の新名神高速道路開通に間に合うよう、

早期に対応する必要があるので決断した。将来の明暗を分ける事業として6月に補正するものである。

Q 平成26年度に土地利用構想ができて進みだしたとして、町が開発事業者の決定までを行い、それ以降の開発計画の作成・開発許可の申請・開発事業者の着手・分譲は開発事業者が実施するということであるが、町の費用は出さずに開発事業者

の費用で実施するのか。

A 土地利用構想が作成されると結果が出てくるので、出てきた結果にもよるが、近隣の産業団地の状況を踏まえながら判断していく。今の段階では町が全く関与しないと断言はできない。手続きに関しては言い切れない。手続きに関しても開発事業者とともに取り組む。

Q 平成26年3月に法律の一部改正となった企業立地促進法によって、国や県などから支援を受けられないのか。

A 現在、企業立地促進法については担当部署が協議・研究している。

5月28日委員会を開

「子育て支援について」児童養護施設「いながわ子供の家」と「町子育て支援センター」を現地調査。

(全会一致で可決)

促進法については担当部署が協議・研究している。



日生中央駅周辺



丸山 純 議員

Q おもてなしの町猪名川花いっぱい
A アドプト制度による住民参画で推進

滝川クリステルさんの「おもてなし」の心を本町にも広めたい。道路の側道にサツキが植えられている率は。

まちづくり部長 町道は

約272.6km。そのうち歩道が設置されているのは約43.3kmで、歩道総延長の約39%にサツキが植栽されている。

平成24年度の道路維持管理委託料は約6千万円、公園維持管理委託料は約8千4百万円。お客様が多く、サツキが咲き始める5月に剪定や除草の作業をすべきでは。

まちづくり部長 おおむね6月に剪定を行うように指示している。

プロポーザル方式で花などを管理する団体を決定しては。

まちづくり部長 平成18

年からアドプト制度にて運用しており、現状変更するつもりはない。

おもてなしの町を作り上げるうえで町長の考えは。

町長 特色あるまちづく

りをしたいと思っており、アドプト制度により、住民が一緒になって町をきれいにしよう提案していきたい。

Q 屋外施設使用時AED貸出義務付けを

A 携行の呼びかけ必要、対応を検討する



宮東 豊一 議員



持ち運びに便利な携帯用AED

体育活動時に子どもが倒れるなどの事案が発生し意識がない場合は、心肺停止かどうかの判断をサポートしてくれる機器という認識も含め、直ちにAEDを使用すべきと考えるが、現場での指導は。

教育部長 意識がなく呼吸しているか分からない

場合には、心肺蘇生法を実施し、AEDを手配するよう指導している。

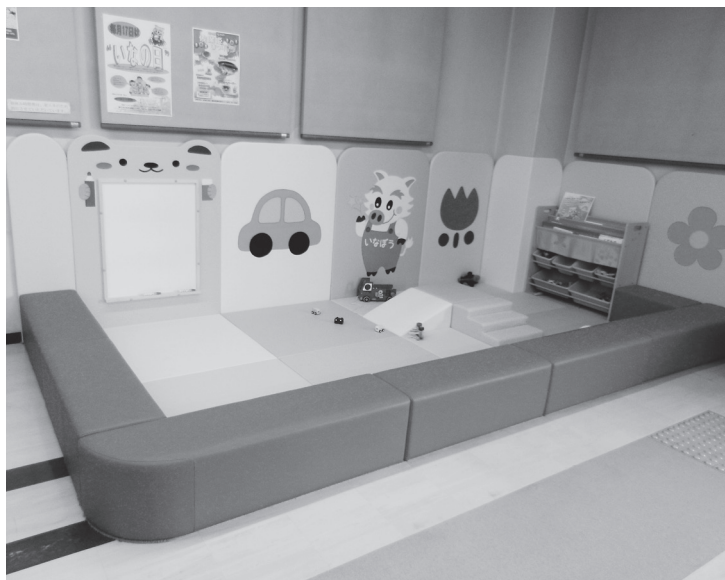
つつじが丘多目的広場はAEDが設置されていない。借用要項でAEDの貸し出しも義務付けする必要があるのではないか。

教育部長 現時点で屋外施設へのAED設置や貸

し出しを義務付ける法律はないが、利用団体へのAED携行呼びかけは必要。屋外施設など管理施設のない場所での利用にも対応できるよう検討する。

本町でも「早寝早起朝ごはん」を推奨し食育に関しては浸透してきたが、眠育に関しては遅れている。町の対応は。

教育部長 「生活習慣・食生活アンケート」を実施し、睡眠についても実態把握に努めている。今後とも教育現場への指導助言など継続して取り組む。



役場本庁舎1階のキッズコーナー



下神實千代 議員

**Q 充実した子育てとは
A 様々な角度で支援の充実に努めている**

子育て支援センターの職員体制は、このままでいいのか。正規職員を配置すべきでは。

生活部長 子育て支援センターの職員体制は平成21年度まで嘱託職員3人、平成22年度から現在に至るまで、所長を含め4人

の臨時職員による運営体制とし、充実を図ってきた。今後、子育て支援の重要性が増す中で、新たに正規職員を含めた運営体制が望ましく、転換が必要な時期となっている。町長から正規職員の配置なども言及され、今後の子育て支援の更なる充実に向けて、正規職員の配置が望ましいと考える。

スポーツセンター利用者の、子育て支援ニーズに合致しているのか。

教育部長 すぐさま施設改修などの対処は困難であるが、一定の利用に対する子育て支援については、検討することが必要であると認識しており、スポーツセンターのみならず、町内の各施設また開催する事業などにおいて、今後の子育て支援の検討課題である。



安井 和広 議員

Q 空き家バンクや定住促進制度の創設は

A 先進事例の研究やその他の方策も検討

最近5年のニュータウン・在来地域の転出人数は。

企画総務部長 松尾台・伏見台574人減、若葉・白金359人増、つつじが丘406人増で、それ以外は902人減。

定住促進に向けた最近5年間の在来地域・ニュータウンへの具体的施策は。

企画総務部長 市街化調整区域は特別指定区域制度を活用。南部地域周辺

■最近5年間の人口推移

	平成21年	平成26年	増減
松尾台・伏見台	8,148	7,574	-) 574
若葉・白金	10,550	10,909	+) 359
つつじが丘住宅地	4,815	5,221	+) 406
ニュータウン以外	9,068	8,166	-) 902
町全体	32,581	31,870	-) 711

は、調整区域内における土地利用策を検討。

「空き家再生等推進事業」活用に向け、条例・要綱策定の考えは。

まちづくり部長 空き家の実態把握が優先課題と認識し検討している。

不動産業者と協定し、空き家バンクや定住促進制度の創設は。

まちづくり部長 先進的事例の研究やその他の方策も検討する。

子育てが重点施策なら、通院費を負担軽減すべき。

生活部長 町の単独費用では実施は難しい。出産率の高い20〜39歳(95.5%)の女性に子どもを産み育てたいと思える施策を提言していただく考えは。

生活部長 すでに対象者が入っている会議がある。



池上 哲男 議員

Q なぜ新たな計画策定が必要なのか

A 一層強い気持ちで取り組むため策定

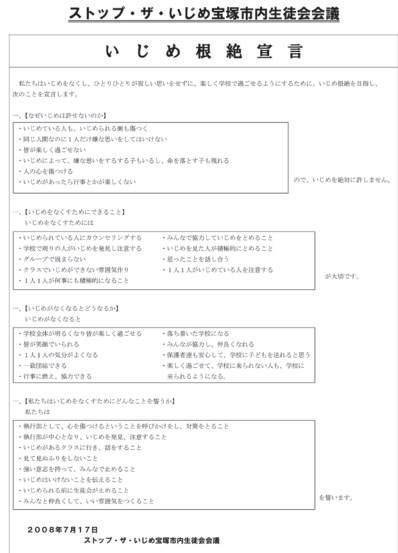
教育部長 一層強い気持ちで指導するため策定。忙しくて、最優先として工夫して進める。

宝塚市や高槻市では子どもたちが自分たちで考え、宣言・提言している。子どもたちが自ら解決に向かうよう支援すべきでは。

教育部長 子どもたちが主体となり、立ち向かえるような取り組みも必要。国連は、日本が「学校選

法律により、各校で「いじめ防止基本方針」策定が義務付けられた。これまでも各校で取り組んでいるのに、なぜ新たな計画が必要か。学校は多忙な中、報告書作りに追われることにならないか。

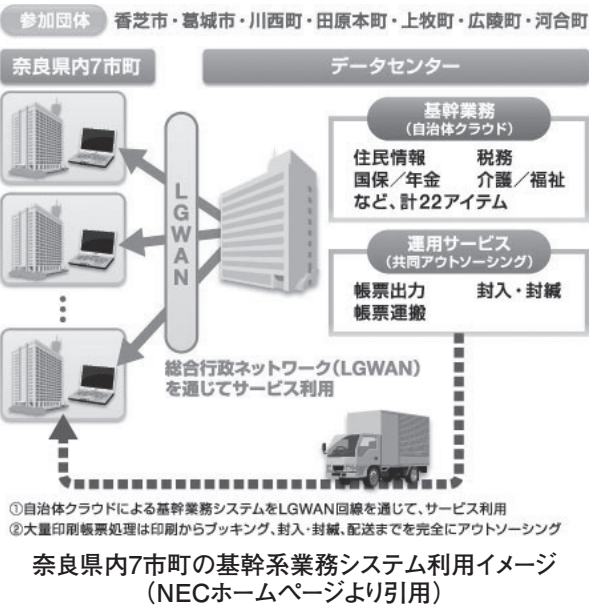
教育部長 一層強い気持ちで指導するため策定。忙しくて、最優先として工夫して進める。



宝塚市立中学校生徒会代表による宣言 (宝塚市ホームページより引用)

抑制など競争がいじめを助長している可能性がある」と指摘。町の考えは「**教育部長** 指摘の状況が予想され、慎重な検討が必要と考える。

教育長 今までの取り組みに自信と自負を持ち、教育の目的としていじめを無くすこととして策定するよう指導。子どもたちの取り組みは、今すぐでなく、子どもの気持ちの高まりを期待し、そのための大人の支えが相まって始まると考える。



石井 洋二 議員

Q 基幹系業務システムの共同運用は

A 重要な課題と認識。真剣に検討する

国においては、マイナンバー法が成立。また自治体クラウドも急速に進展してきている。税務・国保・年金・介護・福祉などの基幹系業務システムの単独運用は非効率で、大きな経費負担となる。奈良県では行政規模が似通った7市町が共同運用を開始。10年で30%~70%のコスト削減ができる。

とのことだ。本町は単独運用だがコストは、**企画総務部長** 基幹系業務システム5年間の総額として、約6億円かかる。共同運用で、70%のコスト削減ができるとしたら、町負担は5年間に約2億円で済む。1年で1億円近くの削減が期待できる。本町は新名神高速道路関連のまちづくりで歳出も増えてくる。大幅なコスト削減が必要だ。町長は、基幹系業務システムの共同運用を考えているか。

町長 共同運用については、コスト削減やセキュリティ強化、また、職員の負担軽減にも効果的である。本町としても重要な課題であると認識しており、真剣に検討していきたい。



加藤 郁子 議員

Q 期日前投票所増設の考えは

A 適切な時期に適切な見直しを行う

選挙の投票率が下がる傾向にある中、期日前投票率は上がってきている。特に投票率の低いニュータウンや、20代の若年層の投票率を上げるため、イオンモール猪名川に期日前投票所を設置する考えはあるか。

選挙管理委員会委員長 国の公職選挙法改正の動向を踏まえながら、適切な時期に適切な見直しを行いたい。

増設が不可能であれば、現在開設されている2箇所のうち1箇所をイオンに移設する考えは。

企画総務部長 施設管理者とも十分協議を行い、既存の投票所の統廃合も含めて、今後検討していきたい。

※選挙期当日に投票される場合は、下記の記入は不要です。
投票用紙等請求書兼宣誓書

私は、猪名川町選挙の当日、下記の事由に該当する見込みです。以上、事実と相違ないことを誓い、投票用紙の交付を請求します。

平成25年10月 日
猪名川町選挙管理委員会委員長 宛

【宣誓者・請求者】

ふりがな	性別	生年	明治
氏名	男/女	年月日	大正/昭和/平成
電話	()		
現住所	(表面住所と異なる場合のみご記入ください)		

【期日前投票・不在者投票事由】 次のアからエのいずれかに○を付けてください。

ア 仕事(家事、学業、地域行事の役員、本人又は親族の冠婚葬祭を含む。)に従事
イ 上記以外の用事(旅行、買物、レジャー等)により他の市区町村または町内に外出・滞在
ウ 病氣、負傷、出産、身体障害等により、歩行困難
エ 住所移動により、他の市区町村に居住

【次の欄は記入しないでください。】

交付	該当事由	投票場所	身体障害 文字が 読み 点字
平成25年10月 日	1 2 3 5	立会人氏名	
午前 午後	時 分		

猪名川町選挙管理委員会
猪名川町役場 総務部総務課内 電話 072-766-0001 (代)

投票入場券裏面の宣誓書

本町では、期日前投票時の時間短縮・事務手続きの簡素化のため、期日前投票所で記入する「宣誓書」を投票入場券に印刷しているが、いつからこの方法をとり、どの様に周知してきたのか。

企画総務部長 平成23年の町議会議員選挙時より実施している。選挙時には、広報いながわ選挙特集号やホームページで案内している。



認知症患者への見守りが続く(町内介護施設にて)



末松 早苗 議員

Q 認知症の見守りと対策は A 地域全体で見守り行方不明0をめざす

認知症による徘徊は連日マスコミに取り上げられ、社会問題化している。全国では800万人を超えるといわれるが、町内の認知症患者数は。

生活部長 要介護認定者のうち537人、65歳未満の介護保険第2号被保険者は2人である。

認知症患者で、特に身体的に不自由でない人が自宅までの道に迷ってしまうと、深刻な状況になりかねない。一方で見守りをする家族の負担は大きく、周囲にも協力してもらい、広く認識してもらうことが重要だと考えるが。

生活部長 地域全体で認知症高齢者を見守る環境づくりが必要と考え、「認知症サポーター養成講座」を開催している。昨年度までの6年間で34回実施し1113人が受講されている。

行方不明者情報への町の対応は。

生活部長 早期発見に向けて、地域全体に徘徊高齢者情報を迅速に伝達する「OSSネットワーク」を構築し行方不明者ゼロのまちを目指す。

数字でまちを知る (教育編)

(単位：人・組)



中学校名	敷地面積	教職員数	区分	1年	2年	3年	計
中 谷	30,000㎡	27	生徒数	63	62	60	185
			学級数	2	2	2	6
			特支生徒数		2	1	3
			特支学級数				2
六 瀬	24,714㎡	22	生徒数	45	36	40	121
			学級数	2	1	1	4
			特支生徒数	1	3		4
			特支学級数				2
猪 名 川	37,992㎡	48	生徒数	252	250	208	710
			学級数	7	7	6	20
			特支生徒数	2	5		7
			特支学級数				3
計	92,706㎡	97	生徒数	360	348	308	1016
			学級数	11	10	9	30
			特支生徒数	3	10	1	14
			特支学級数				7

ひとくちメモ
特支学級（特別支援学級）
 教育上特別な支援を必要とする児童および生徒のために置かれた学級。

人口減少、少子化の進展が予想される中、子育てと学校（園）教育のあり様が問われています。子どもの「生きる力」を育くむ教育内容の向上、グローバル化に対応した英語教育の指導強化、義務教育9年間の小中一貫教育の制度化、施設の老朽化や交通アクセス、地域人口動態などの教育環境の整備と適正な議論や自治体首長の権限を強化する地方教育行政責任の明確化、教育委員会のあり方が見直されつつあります。

また、幼児教育は、幼稚園と保育所の連携・一元化への進展が成されつつあります。今一度、本町の現状と課題を数字で考察し、教育環境の『あるべき姿』を問いかけてみましょう。

(単位：人・組)

小学校名	敷地面積	教職員数	区分	1年	2年	3年	4年	5年	6年	計
猪 名 川	28,337㎡	29	児童数	51	38	43	46	41	48	267
			学級数	2	2	2	2	2	12	
			特支児童数	1		1	2	1	7	
			特支学級数						3	
楊 津	8,988㎡	17	児童数	13	9	8	8	11	9	58
			学級数	1	1	1	1	1	6	
			特支児童数		1		1	1	3	
			特支学級数						2	
大 島	15,494㎡	19	児童数	11	7	12	16	15	14	75
			学級数	1	1	1	1	1	6	
			特支児童数						2	
			特支学級数						2	
松 尾 台	20,374㎡	33	児童数	40	49	51	48	67	56	311
			学級数	2	2	2	2	2	12	
			特支児童数	1	3	2		1	9	
			特支学級数						2	
白 金	30,002㎡	41	児童数	115	94	112	116	108	97	642
			学級数	4	3	4	4	3	21	
			特支児童数	2	2	1	2	1	9	
			特支学級数						3	
つつじが丘	19,555㎡	48	児童数	122	140	138	126	138	128	792
			学級数	4	4	4	4	4	24	
			特支児童数	1	4	4	3	1	14	
			特支学級数						4	
計	122,750㎡	187	児童数	352	337	364	360	380	352	2145
			学級数	14	13	14	14	13	81	
			特支児童数	6	10	8	8	5	45	
			特支学級数						16	

(単位：人)

(単位：人)

町立幼稚園名	敷地面積	職員数	4歳	5歳	計
猪 名 川	2,701㎡	10	43	60	103
松 尾 台	2,511㎡	8	16	13	29
六 瀬	2,690㎡	5	8	8	16
つつじが丘	4,307㎡	9	31	28	59
計	12,209㎡	32	98	109	207

私立幼稚園名	3歳	4歳	5歳	計
Y M C A 松尾台	7	12	20	39
しろがね	48	41	48	137
計	55	53	68	176
私立保育園名	0~3歳	4歳	5歳	計
星児園七夕	53	21	18	92
Y M C A まつおだい	11	左記入所 人数は 0~2歳迄		11
しろがね	32		32	
他市保育園	11			11
計	107	21	18	146

(町内の入園児数)

◎猪名川町では待機児童はゼロです。

※4月~6月の関係機関調査による数値

こどもたちの声

平和の詩

六瀬中学校3年

おかもと なぎさ
岡本 風沙



明日があった少女たち
笑いあつた仲間たち
今ではあの日の土の中
流した涙や汗や血も
楽しかった思い出も
すべてがあの日の中の
いったいいつになつたら出れるのか
美しかったあの海を
もう一度この目で見てみたい

修学旅行をふり返って

つじが丘小学校6年

こうだ かのん
幸田 花音



平和記念資料館で、けがを負った人々の写真、
原爆投下後の焼け野原になった広島町の模型
を見て、戦争は人々の命、平和をうばうおそろしいものだと思
いました。二度と戦争をしてはならないという事を、色々な人に伝
えていきたいです。

いなべ市 議会が 視察訪問

三重県いなべ市議会
議会広報編集委員会
委員6人が、5月15日
に本町を視察訪問され、
『議会広報紙』の編集
について説明・質疑な
ど2時間にわたり意見
交換を行いました。



いなべ市議会議会広報編集委員会(右側)

いながわ議会だよりが 全国コンクールで受賞

第28回町村議

会広報全国コン
クールでいなが
わ議会だより
(第147号)
が奨励賞(表紙
写真部門)を受
賞しました。

今回の受賞を
励みとして、よ
り層、充実した
広報紙を目指し
て頑張ります。



受賞した第147号の表紙



議会広報特別委員会のメンバー

編集

後記

新年度が始まり早くも三月が過ぎ、6月定例会も終わりました。近年、高齢化や人口

減少により町の活力が失われようとしています。6月議会では、本町が平成28年度末の newName 神高速道路開通に併せて進める産業拠点地区基本構想策定委託のため、3402万円を
含む補正予算を可決しました。本予算は、活力ある町づくりの大きな期待を担うものであり、今後の事業進捗を注視したいと思います。
議会広報特別委員会
肥爪勝幸

