

議会

だより

い

な

が

わ

第178号

令和3年(2021年)2月1日

発行：兵庫県猪名川町議会

夢 ふるさと 未来

つながる六瀬中学校

贈 平成28年度卒業生



猪名川町立六瀬中

議案審議	「清陵中学校」に決定 ～中谷・六瀬中学校を再編し新設校に～	2
決算審査	ただいま実証実験中 チョイソコいながわ ～地域を走る新交通システムに期待～	4
委員会の活動報告	大野山の指定管理者に柏原生産森林組合 他	7
一般質問	9人が町の考えを問う	9

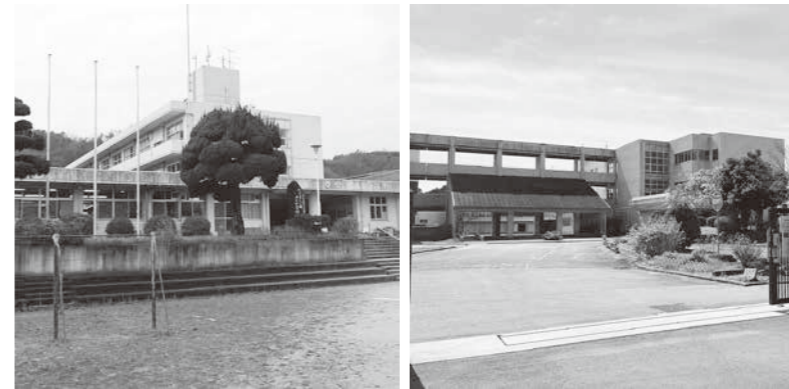
こころひとつに響く歌声
(六瀬中学校オープンスクール音楽祭)

「清陵中学校」に決定

～中谷・六瀬中学校を再編し新設校に～

第403回 12月定例会

第403回定例会を12月4日から15日まで12日間開会し、人事案件2件、補正予算1件、条例制定1件、条例改正7件、指定管理者の指定4件、動産購入1件、議員提出議案1件、議員発議1件を審議した。議案第73号は賛成多数で可決。議員提出議案第5号は賛成少数で否決。議員発議第2号は賛成少数で否決された。その他の議案は、すべて原案どおり同意・可決した。また、令和元年度一般会計決算は賛成多数で認定、5特別会計決算は全会一致で認定した。一般質問は9人の議員が行った。



六瀬(写真左)・中谷中学校の再編が決定

条例改正の主なもの

学校設置等に関する条例の一部を改正する条例の一部改正
令和4年4月1日に開校予定の新設中学校の名称を「清陵中学校」に決定。(P8参照)

町立幼稚園設置条例の一部改正

令和5年3月31日をもって松尾台幼稚園を閉園。同年4月1日から町立幼稚園において3年保育を実施する。(P8参照)

町立学校給食センター条例の一部改正

学校給食費を一般会計予算に計上して管理する。(P8参照)

補正予算

令和2年度一般会計補正予算
歳入歳出の総額にそれぞれ8720万3千円を追加し、歳入歳出の総額をそれぞれ150億87

31万9千円とする。主なもの

○児童福祉事務費(DV対策などオンラインで相談支援するためのタブレット3台整備)100万2千円。
○障害児通所等給付費(発達支援センター)通所者が1・2倍に増加)3千万円。
○新型コロナウイルス感染症拡大防止協力金(屋内温水プールとスポーツセンター)管理運営費)800万円。

人事案件

任期満了に伴う教育委員会委員の任命に同意
渡瀬博文氏
任期満了に伴う公平委員会委員の選任に同意
西中毅氏

指定管理者の指定

指定期間 令和3年度、令和7年度
○大野アルプスランド
○町スポーツ施設

動産購入

高規格救急自動車1台(コロナウイルス対応の高度救命処置用資器材搭載)
購入金額3795万円

その他

議員提出議案第5号 町議会議員及び長の選挙における公費負担分のインターネット公開条例の制定 (P3参照)
議員提出議案第5号 町議会議員及び長の選挙に使用する自動車代を選挙支出金に含めるよう公職選挙法の改正を求める意見書 (P3参照)

第402回 11月臨時会

11月27日に開会し、条例改正3件を審議した。いずれも全会一致で原案どおり可決した。

条例改正

左記3条例は、人事院勧告に準じ、期末手当を減額するため、条例の一部を改正。
職員の給与に関する条例及び会計年度任用職員の給与及び費用弁償に関する条例の一部改正
特別職の職員で常勤のものとの給与及び旅費に関する条例の一部改正

町議会議員の議員報酬及び費用弁償等に関する条例の一部改正

討論

の管理や駐車場の誘導のフレームなどがあり、道の駅発展にとってベストなのか、公募や管理期間を検討し、3月議会に再提案するよう希望する。

議員提出議案第5号 町議会議員及び長の選挙における公費負担分のインターネット公開条例の制定 (賛成4、反対9で否決)
今回、選挙運動用自動車、ポスター、ビラが公費負担されることになった。公費負担分を24時間ネットワークで見ることができ、積極的な情報公開は国でも与野党を問わず主張し、大きな潮流になっている。住民、行政の負担を減らすことにもなる。

賛成
今回、選挙運動用自動車、ポスター、ビラが公費負担されることになった。公費負担分を24時間ネットワークで見ることができ、積極的な情報公開は国でも与野党を問わず主張し、大きな潮流になっている。住民、行政の負担を減らすことにもなる。

反対
「株式会社いながわフレスシュパーク」は町が63%出資している。現在、看板が錆び、雑草

反対
公費負担にかかる選挙費用は、情報公開請求の対

議案等の審議結果 ※全員が賛成の議案は表示していません。

議案名等	議員名															
	南初男	阪本ひろ子	岡本信司	福井澄榮	中西典章	上林辰巳	宮東豊一	加藤郁子	福井和夫	古東明子	丸山純	井戸真樹	池上哲男	中島孝雄	山田京子	下坊辰雄
議案第42号 令和元年度一般会計歳入歳出決算の認定	○	○	○	●	●	欠	○	○	○	○	○	○	○	○	○	○
議案第73号 農産物販売センター、加工・地域食材供給室及び地域農業情報センターの指定管理者の指定	○	○	○	○	●	欠	○	○	○	○	○	○	○	欠	○	○
議員提出議案第5号 町議会議員及び長の選挙における公費負担分のインターネット公開条例の制定	●	●	○	○	○	欠	●	●	●	●	●	●	●	欠	○	○
議案第2号 選挙運動で使用する自動車代を選挙支出金に含めるよう公職選挙法の改正を求める意見書	●	●	○	○	○	欠	●	●	●	●	●	○	●	欠	○	○

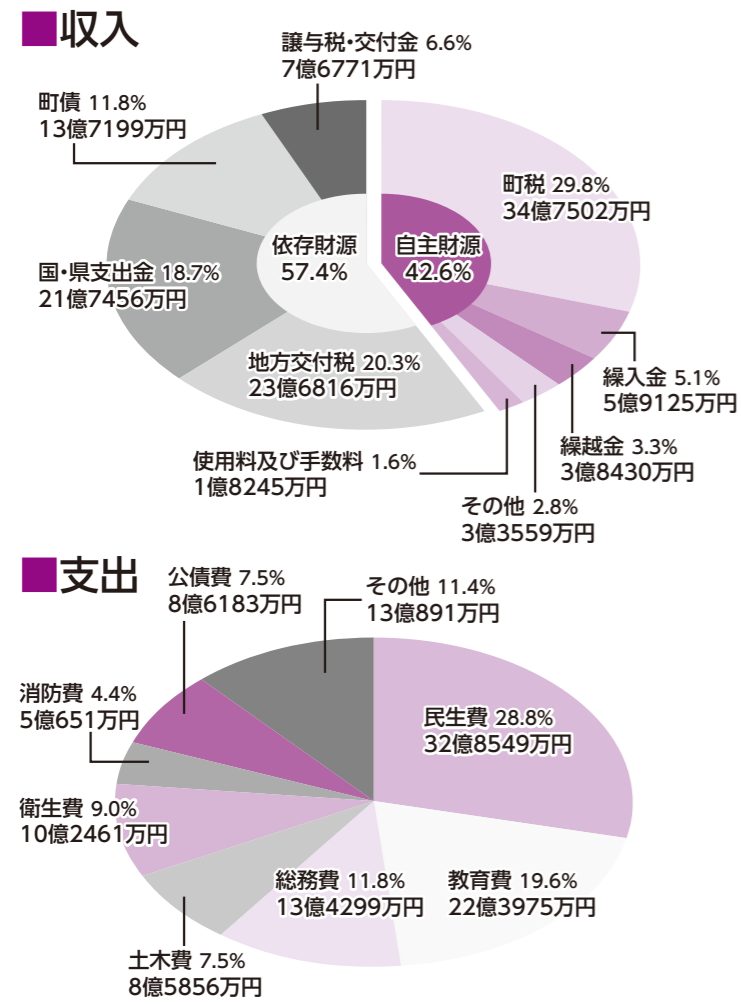
○…賛成 ●…反対 ※下坊辰雄議長は採決に加わらないため「-」で表示。

令和元年度 各会計別決算状況

Table with 4 columns: 会計区分, 収入, 支出, 収支差引残額. Rows include 一般会計, 特別会計 (国民健康保険, 介護保険, 後期高齢, 農業共済, 奨学金), and 合計.

※各会計ごとの決算額を表示単位未満で端数処理をしているため実際の決算額と一致しない場合があります。

一般会計の内訳



ただいま 実証実験中

チョイソコいながわ

～地域を走る新交通システムに期待～

令和元年度各会計（水道事業会計・下水道事業会計を除く）決算は、各常任委員会で延べ4日間にわたり審査・認定した。

総務建設 常任委員会

都市政策

デマンド交通システムを含めた、今後の交通システムの構想や方針は... 昨年度の調査結果を踏まえ、デマンド型の新たな交通システムを5月25日より実施...

総務

税の口座振替加入率

福祉

健康器具設置場所は、人が通るところや集まる場所に設置するべき。利用状況の把握は、移動させるのは難しいのか...



チョイソコいながわの旭ヶ丘での住民説明会

と加入促進の具体的な取り組みは... 全体収入の16.9%。保険加入時にお願いや納税通知書に口座振替依頼書を同封している...

行政だけではなく、SNSなども活用し、広く住民の力を借りながら一緒にPR、シティブロモーションに努める。

把握していない。器具移動は、必要ないと考えている。 独居老人が亡くなった場合の対応は、共助の

取り組みが必要では。 65歳以上の独り暮らしなどは990人。民生委員による見守りに協力を得ている。身寄りがない

ファクス、固定電話の申込状況は。また、防災士資格取得助成制度の活用に向けた取り組みは。

建設 公園管理委託料は、落札率が非常に低い。原価を割っていないか。 経費の大半が人件費であり、労働者の最低賃金や品質の確保の観点から設けている最低制限価格を下回らなければ、人件費相当分はまかなえるとの認識。設計は、県が公表する基準により積算。

交差点部分は、警察など専門的な協議を経て、条件化する目的で設計し、1月22日に公表した業務要求水準書、資料で詳細な内容を条件化し、事業者に発信している。

消防 県消防学校に研修派遣は何人か。また、新型コロナウイルス対応研修は受講しているか。 延べ64の研修に延べ107人派遣。コロナ対策が一番で、住民協力による通報や啓発、相談しやすい取り組みを強化する。

生活文教 常任委員会

消防

教育

建設

主な質疑

特別会計

生活文教
常任委員会

国民健康保険

◎ 保険者努力支援分として、本町の努力が評価されているが、その基準は。

◎ 主に医療費の適正化に伴うものである。

◎ 第三者行為や特定健診、特定保健指導に関する取り組みが主なものである。
(第三者行為とは…交通事故などのように、ケガや病気の原因が加害者である第三者からの行為によって生じること。)

◎ 基金積立が10億円を超えたが、住民への還元は考えていないのか。

◎ 基金残高は約10億円以上となったが、繰越金は毎年減少しており、また、県が算定する医療費は増えていることから、今後は基金を取り崩して

いくような状況である。

◎ 本町の保険税は県内でも低い金額であり、軽減はできていると考えるため、基金の有効活用については、今後、保険税に影響を与えない形で、国民健康保険運営協議会とも協議しながら進めていく。

介護保険

◎ 不納欠損額が発生しているが、その原因は。

◎ 不納欠損は18人分で、介護保険は2年で時効になることから、時効到達分を処分したものである。不納欠損処分をした後で介護認定を受けたという希望があった場合は、本来なら1割または2割の負担が3割負担になるという罰則があるため、できる限りの徴収努力はしているが、時効到達分は処分している。

奨学金

◎ 基金の今後の見通しは。

◎ 基金残高については、令和3年度も今年度と同額の取崩しを行うと、令和4年度には一般会計から繰入れしなければ貸付できない状況である。新たな奨学金制度に改正した際、財源として一般会計からの繰入れも念頭に置いた制度にしており、庁内で調整していく。

お知らせ

中西典章氏失職
新たに山下修氏が当選

令和元年9月の町議会議員選挙で初当選した中西典章氏について、選挙区内で三か月以上住所を有していなかったとして最高裁判所で当選無効が確定したことを受け、12月22日付で失職となった。

このため、次点候補者であった山下修氏が新たな当選人となった。任期は令和5年9月30日。

※詳細な経緯については町ホームページ参照



会派の解散
道の駅移転に反対する会

委員会委員の異動
総務建設常任委員会

新たに山下修議員が就任。



山下 修議員

みなさんも議会・委員会を傍聴しませんか。
傍聴の手続きは簡単です。当日議会事務局で傍聴受付簿に住所・氏名を記入していただくだけで傍聴できます。

(新型コロナウイルス感染症対応のため議場10人、委員会室5人に制限)

3月定例会

〈本会議の日程〉

- 第1日 2月24日(水)
- 第2日 3月3日(水)
- 第3日 3月5日(金)
- 第4日 3月26日(金)

〈常任委員会の日程〉

- 総務建設常任委員会
- 2月25日(木)
- 3月8日(月)
- 3月9日(火)
- 3月11日(木)
- 生活文教常任委員会
- 2月26日(金)
- 3月12日(金)
- 3月15日(月)
- 3月16日(火)

※いずれも午前10時から。
※議事の都合により、また、新型コロナウイルス感染症の状況により、日程など変更することがあります。

総務建設

大野山の指定管理者に
柏原生産森林組合

12月7日に委員会を開

会し、付託7議案を審査。主な質疑は次のとおり。

大野アルプスランドの指定管理者の指定

◎ キャンプ場利用料の将来的な徴収、指定管理者の公募に民間事業者も入れる考えは。

A 基本的な方向性としては、一定の金額を徴収しながら、良好な環境でキャンプ場を提供していく。民間事業者の公募については、大野アルプスランドは柏原生産森林組合の所有地であり、同組合が適切に管理運営されるものと考えている。

令和2年度一般会計補正予算

◎ 今年度は中止になったイベントなども多かつ

たが、その整理時期は。

A 全体として3月補正ですべて減額することを考えている。

◎ 債務負担行為の補正

について、指定管理期間が令和3年からの5年間で、前回と違い12月補正であるが、何か仕組みが変わったのか。

A 12月議会で指定管理者の指定が議決されるタイミングに合わせて債務負担の補正を12月にした。(その他4議案も審査。いずれも全会一致で可決)

町議会議員及び長の選挙における公費負担分のインターネット公開条例の制定

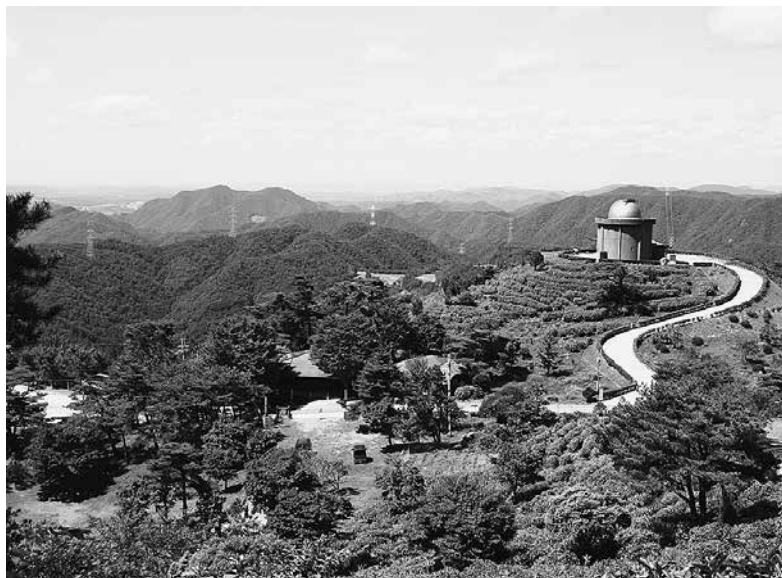
◎ 公費負担分を公開することで、水増し部分を

抑止できないという根拠は。

A 今後の選挙において水増しがいくらあっても、どれだけ削減できるかというのはわからない。

(反対、賛成の討論の後、

採決を行い、可否同数のため、委員長裁決により否決)



道路整備が完了した大野山

大野山作業道安全対策工事を現場視察

総務建設常任委員会

10月27日、大野山の作業道安全対策工事が及び恋人の聖地モニユメント設置工事を視察。

「大野アルプスランド」を有用な観光資源として活用するために実施されたもので、来訪者の安全確保を目的に、コンクリート舗装の部分的な拡幅や安全施設(ガードレール、落石防護柵、擁壁、視線誘導標など)が設置された。今後も「山頂駐車場舗装工事やトイレ棟改築工事」などが進められ、魅力アップが図られる。



大野山作業道整備を視察

生活文教

学校給食費を公会計へ移行

12月8日に委員会を開会し、付託8議案を審査。主な質疑は次のとおり。

いが込められており、投票で一位であったことから決定した。

人。11月末の交付済者は1万141人で約33%。県内3番目の取得率。

町立学校給食センター条例の一部改正

Q 滞納に対して児童手当から徴収するののか。

Q 幼稚園の統合などについて保護者の納得は得られたのか。

Q コロナ対策として、DVなどの相談をオンライン対応するため、タブレットを3台整備とのことだが24時間対応か。相談はどこにつながるのか。

A 家庭児童相談員が対応するため24時間ではなく開庁時の対応となる。(その他4議案も審査。いずれも全会一致で可決)

A 公会計に移行するにあたり、規則で学校給食の申込書という様式を規定し、その申込書の中で滞納になった場合は児童手当から徴収することに承諾する一文も入れている。

学校設置等に関する条例の一部を改正する条例の一部改正

Q 新設中学校の名称として「清陵」が選ばれた理由は。

A 恵まれた自然環境の中で、心豊かな子どもたちを育ていくという思

A 松尾台幼稚園PTA役員や今後入園予定の保護者との懇談を行った際に、六瀬幼稚園への通園に対して前向きな意見交換ができたことから、一定の理解を得たと考えている。

令和2年度一般会計補正予算

Q マイナンバーの現在の対象者数と取得者数及び割合は。

A 令和2年1月1日時点の対象者は3万823



給食費の公会計化

消防・防災広場を視察

生活文教常任委員会

12月8日に委員会を開会。継続調査事項として産業拠点地区(差組地内)にある消防・防災広場の管内視察を行った。

施設概要として、面積8355㎡。訓練用防火水槽、訓練用消火栓、ヘリコプター離着陸用Hマーク、吹流し及び仮設トイレ設置用汚水枘などを設置。

使用目的としては、緊急消防援助隊などの参集地及び宿営地、緊急消防援助隊の調整所、消防・警察・自衛隊など防災関係機関との調整所。



消防・防災広場

町の考えを問う

第403回定例会 一般質問

※各議員のQRコードでは、一般質問の動画が視聴できません。

質問順	質問者氏名	質問事項
1	福井 和夫	○高齢者の公共交通利用助成は ○介護事業者への感染予防対策などは
2	中西 典章	○AEDなど救急体制の確認 ○子育て支援センター移転先の液状化を問う
3	阪本ひろ子	○乳がん早期発見への取り組みを ○不払い養育費問題への対応は ○社会的自立をめざし、多種・多様な学びの提供を
4	井戸 真樹	○猪名川町におけるSDGsに関する制度の取り組みは
5	福井 澄栄	○ドローンの活用促進を
6	加藤 郁子	○まちづくり協議会の今後のあり方は
7	岡本 信司	○「道の駅」移転凍結を ○道路の維持管理は ○段ボールベッド配置の考え方は
8	池上 哲男	○本庁舎建て替えの検討を
9	山田 京子	○コロナ禍における本町の対応は

(詳細は9～13ページをご覧ください。)

Q 高齢者の公共交通利用助成は

A グランドパス購入助成を前向きに検討



福井 和夫 議員



高齢者向け(65歳以上)
阪急バス全線フリー定期券
グランドパス 65

乗車時も
タッチ!

適用期間	1ヵ月	3ヵ月	6ヵ月	1年
発売価格	5,800円	11,600円	22,000円	41,900円
1日当たり	193円	129円	122円	115円

65歳以上の方なら阪急バス・阪神バスの一般路線全ての区間でご利用になれます。
ただし、高速バス・空港リムジンバス・夜間輸送などはご利用いただけません。詳しくは裏面にございます。

阪急バスのチラシより

「チョイソコいながわ」は令和3年度から料金が発生するが、すこやかカード提示者は福祉施策として無料にすべきでは。

生活部長 すこやかカード利用者の無料は、実証実験での有効なデータが得られないと考えている。チョイソコ区間のグランドパス利用高齢者は、新たな料金が発生しないように福祉的配慮を。

生活部長 地域交通を守るためには、利用促進と適正な利用者負担も必要であり、交通空白地をなくして地域交通を維持することそのものが、高齢者の移動を確保する意味

では福祉的配慮につながるものと考えている。チョイソコから阪急バスへの乗り換えは、例えば杉生から日生中央へは阪急バスで往復すると1120円と高額なため、乗り換え需要が伸びていない。増やしていくには阪急バスの高齢者フリー定期券グランドパス65の購入助成制度の拡大が必要と考えるが。

生活部長 バスの利用促進と高齢者の外出支援策の観点からも考えあわせ、前向きに検討する。

【その他の質問】
・介護事業者への感染予防対策などは

Q 本町でのSDGs関係の取り組みは

A 多様で包摂的な社会の実現をめざす



井戸 真樹 議員



5. ジェンダー平等を実現しよう
ジェンダーの平等を達成し、すべての女性と女児のエンパワーメントを図る

SDGsが掲げている17項目ある大きな目標の5番目に「ジェンダー平等を実現しよう」とある。本町では来年4月にパートナーシップ制度の導入を予定しているが、まちづくりのどのよう活かしていくのか。

副町長 中西議員は見る視点が違うのか、いくら説明してもわかってもらえない。必要な措置が出るようなら、建築確認で必要な措置をしなければいけない。先ほどの担当部長とのやりとりを聞いていても、全然焦点が合っていない。また「液化化する」「危険」「命が危ない」、そういった発信は大いに問題があると思う。

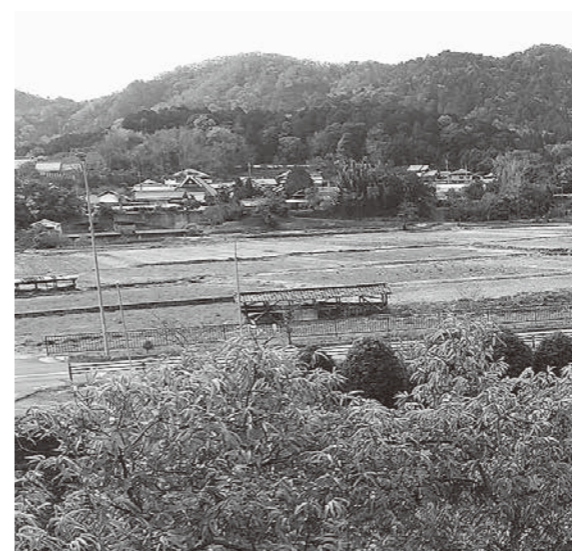
Q 子育てセンターの移転地は液状化する

A 用地全体ではないので問題ない



中西 典章 議員

※令和2年12月11日時点の一般質問です。



「道の駅」と「子育て支援センター」の移転予定地(南田原地内)

昨年3月の、道の駅と子育て支援センターが移転する南田原の地質調査において、レベル2地震動で液状化すると報告されているが、町の認識は。地域振興部長 緩い地盤である砂質土層に地下水は含まれていないが、砂質土層まで上昇したと仮定し、かつ想定しうる最大規模の地震が起きた場合にのみ可能性がある。子育て支援センターの移転地として適切でないと思うが。

生活部長 用地全体が液化するわけではないので、問題ないと考えます。



福井 澄榮 議員

Q ドローンと消防のタイアップを

A 現時点での導入は考えていない



消防とタイアップしたドローンの活用(総務省HPより)

北海道では消防・警察・行政が、行方不明者のいち早い発見にドローンを活用している地域がある。本町でも行方不明者を発見できず、命を落とす人たちがいた。二次・三次救急病院が遠い。ドローンと消防がタイアップした救急搬送が重要である。全国都道府県の消防が導入している。豪雨災害時、ドローンに取り付けた拡声器でいち早く避難するよう呼びかけ、多くの人が

命が救われている。早急に活用するべきではないか。



阪本ひろ子 議員

Q 乳がんグローブ無料配布で健診啓発を

A 自己検診の習慣をつけることが重要



自己検診用の乳がんグローブ



乳がんを含むしこりのモデルの乳房模型

「乳がんは日本人女性の11人に1人が罹患する」と言われる。自己検診を行うアイテムとして、健診などに乳がんグローブの無料配布を行い、早期発見や受診への啓発を。生活部長 乳がんグローブは、異常を発見しやすくするものと認識。どんな媒体がきっかけでも、自己検診を行う習慣を身につけることが重要で、知識の普及啓発に努める。不払い養育費問題は子どもの貧困につながる。本町の対応は、コロナ禍で、ひとり親家庭への支援拡充として5万円の給付を。生活部長 法律相談や法

テラスの案内をし、養育費に特化した取り組みは行っていない。経済的困窮の相談には社会福祉協議会の資金貸付を案内。また、歳末共同募金を生活困窮世帯に配分の予定。教育機会確保法の施行で、多様な学びの形が認められるようになった。不登校児童生徒への支援の現状と今後の取り組みは。教育部長 民間施設で指導を受けたり、ICTを活用した自宅学習を行う生徒も、十分な連携もとで出席扱いと判断可能。今後社会的自立をめざせるよう、多様な教育機会を確保し支援していく。

Q 本庁舎建て替えの検討を進めるべき

A 庁舎整備の議論が深まれば検討する



池上 哲男 議員



交通の便が悪い町役場

一、本庁舎は利便性が何よりも求められる。本庁舎と連絡所の利用率は7対3である。

①本庁舎へのバスの便は不便。運行継続も不安。緊急事態などは本庁舎が本部となるが、交通手段を持たない人は情報やサービスを受けにくい。

②日生連絡所へはバスで行けるが、そうすると日生の事務はパンクする。

③車椅子では行けない。

二、コストの点。

①古い設備のため、光熱費など維持管理費が高い。

②職員数減、第二庁舎建設、IT化により、同規模の庁舎が必要ではない。

③新耐震基準以前の建物は地震保険料が引き上げられ、公共施設への影響も懸念される。

三、耐震改修も必要。以上のことから、移転も含めた建て替えの検討に入るべきではないか。

企画総務部長 公共交通でのアクセスは非常に不便。耐震性についても新耐震基準に適合していない。しかし、多額の費用を要することから、町全体の公共施設のあり方とともに議論し、議論が深まれば、時間をかけてあり方を検討していく。

Q まち協必須事業見直しの考えは

A まち協の意見を聴取し検討する



加藤 郁子 議員



住民運動会(白金小学校区)

まちづくり協議会の必須事業の見直しの考えは。

地域振興部長 事業のあり方については、まちづくり協議会の意見を聴取しながら、検討したい。必須事業に、高齢者に特化した事業を入れる必要があると思うが。

地域振興部長 地域の特性に合わせた事業を行うてもらいたい。人材不足の問題も起こっているが、町としてフォローアップする考えは。

地域振興部長 コミュニティ活動を支える人材育成について、継続的な支援に取り組み。

町として、まちづくり協

議会に事務局運営費の補助などは考えられないか。

地域振興部長 事務職員報酬については、補助対象経費5万円を上限に利用してもらっている。報酬の増額については、現在考えていない。まちづくり協議会の意向に沿う、国や県の制度があれば活用できるよう支援する。建物の老朽化や備品の故障などの経費の補助の考えは。

地域振興部長 改修・修繕費用の一部を補助する制度を令和3年度に策定できるよう事務作業を進めている。

Q 生活に困っている家庭へ独自の支援を

A 歳末共同募金を困窮者に配分予定



山田 京子 議員



※生活部長が急遽所用のため、町長が答弁しました。



川西子ども家庭センター(キセラ川西内)



国の低所得ひとり親家庭への臨時特別給付金が決定したが、ひとり親でなくとも困っている家庭があると感じる。対象者が絞れば、町独自の支援ができるのではないかと。

町長 歳末助け合い運動で集まった共同募金を生活困窮者に配分する予定。川西子ども家庭センターへの虐待相談のうち、警察からの相談割合が高いというデータがある。警察からの相談の中には子どもが直接警察に相談するケースもあり、警察に相談することは子どもの心理的負担になると聞く。子どもが警察に相談しなければならぬ行為を減らすため、相談先などの周知方法は。

町長 学期ごとにアンケート

ひとくちメモ

川西子ども家庭センター(児童相談所)

伊丹市、宝塚市、川西市、三田市、猪名川町を管轄する県の施設

Q コロナ禍、道の駅移転整備事業凍結を

A 重点プロジェクトであり、進めていく



岡本 信司 議員



道の駅いながわ(万善)

新型コロナウイルス感染症が拡大する中で、来年度の町税収入見込みは。

企画総務部長 町税全体で、令和2年度当初予算と比較して約1.5億円の減少、率にして4.3%の減少を見込んでいる。減少分は臨時財政対策債などにより確保される。道の駅移転整備事業の入札公告や用地取得の状況などは。

地域振興部長 本年5月には入札公告する予定で進んでいたが、現在実施できていない。用地取得は、地域住民の協力を得て進めていく。

新型コロナウイルスによる

財政収支の不均衡に伴い、全国の自治体で大規模事業計画の延期や見直しが行われている。道の駅移転整備計画も凍結する必要があると考えるが、町の考えは。

地域振興部長 条件などの見直しについて選定委員会が審議していく。道の駅いながわ機能拡大プロジェクトは、地域活性化を目的とし、地域経済の発展に資する重点プロジェクトであり、引き続き進めていく。

【その他の質問】

- ・道路の維持管理は
- ・段ボールベッド配置の考え方は

連載

まちの声

挨拶は人様のために 自分のためでも！



猪名川台花いっぱいの会
代表 渡邊 修

猪名川町って五十年前にデコボコ道を、義兄が働いている万善青少年いこいの家に行った事で初めて知った町でした。今では立派な庁舎も、以前は学校かと思えたもので、そして約四十五年前に当地の猪名川町肝川(猪名川台)に居住。定年後に職安で園芸教室に入学。卒業後に吹田周辺に住む友と、剪定作業と交流会、多くの友に出会うことができました。地元団地では、花作りの好きな私に公園に花を植えられたらとの声がかかり、町に許可をいただき、いこいの会と公園の花作り花いっぱい会を立ち上げて二十二年弱となりました。三力所の公園と自治会館(約20m強)に、春と秋



ハボタンとパンジーなどを植えました(猪名川台)

の苗の植栽と、メイン道路側にアジサイ百本以上の手入れを会員のみならずと作業しています。ありがとう。人と人との出会いが非常に大切と知り、花の手入れ中でも寒いです、暑いね、お帰り、こんにちは、の合言葉を二度三度、小学生から大人の方まで笑顔を頂けるようになりました。

町内のインスタ映え



夕焼け小焼け



ある晴れた日の空



真っ赤な紅葉(役場裏)

新春を迎え
ごあいさつを
申しあげます

猪名川町議会

議長 下坊 辰雄
副議長 中島 孝雄
議員 南 初男
福井 澄榮
池上 哲男
丸山 純一
宮東 豊一
加藤 郁子
山本 京子
阪本 ひろ子
岡本 信司
福井 和夫
上林 辰巳
古東 明子
井戸 真樹
山下 真修
(議席番号順)

恋人の聖地

この広報紙は12,000部作成し、一部あたりの単価は29.70円です。

発行編集 猪名川町議会 議会広報特別委員会

〒666-0292 兵庫県川辺郡猪名川町上野字北畑 11-1
TEL072-766-8710 FAX072-766-8882