

# 消 防 年 報

令 和 元 年 6 月

猪 名 川 町 消 防 本 部

# はじめに

この年報は、平成30年中の猪名川町における主要な消防事情について収録し、今後の消防行政運用上の参考とするとともに、当町消防の現状を広く紹介するため編集したものであります。

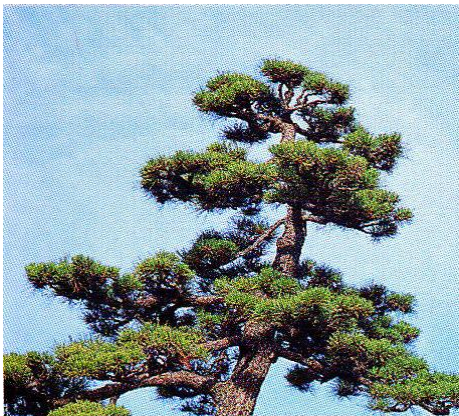
ご高覧のうえ、当町消防行政へのご理解を賜り、資料としてご活用いただければ幸いに存じます。

なお、消防の現況については、平成31年4月1日現在の内容を、業務の実績については、平成30年度中の内容を、災害の統計については、平成30年中の内容を記載しております。

☆☆☆ 消防訓 ☆☆☆

## 住民に親しまれるたくましい消防をめざそう

- 1 使命感と自信をもって任務に取り組もう**
- 2 住民のニーズを適確に把握し、行動する消防をめざそう**
- 3 執務環境を整え、職場の活性化を図ろう**



町木 まつ



町花 つつじ

# 目 次

猪名川町の概要	1
【消防本部・消防署】	
猪名川町消防本部の沿革	3
<総務>	
組織及び事務分掌	7
平成31年度一般会計予算、消防費の対前年度比較	8
消防職員に関する調べ	9
<予防>	
防火対象物数・査察実施数	11
建築確認申請等同意状況、危険物施設数・査察実施数	12
危険物関係事務処理状況	13
予防関係届出等処理状況	14
防火クラブ員数	15
<警防>	
消防自動車一覧表	17
平成30年中の月別気象状況、消防水利施設の状況、自主防災組織の訓練状況	18
普通救命講習実施状況、一般救急講習実施状況、救急アドバイザー講習実施状況	19
【火災・救急・救助等統計】	
平成30年中の火災概要	21
火災発生状況前年との比較	22
火災件数の推移（過去5年間）、出火原因別火災状況	23
月別火災状況	24
その他出動一覧	25
平成30年中の救急概要	26
署所別救急出動件数、救急出動件数の推移（過去10年間）	27
月別出動状況、事故種別年齢区分別搬送状況	28
事故種別傷病程度別搬送状況	29
応急処置実施状況	30
現場到着所要時間別出動状況、収容所要時間別搬送状況	31
平成30年中の救助概要、救助出動状況の推移（過去5年間）	32
【消防団】	
猪名川町消防団の沿革	34
消防団組織図	36
定員と実員、階級別在職年数	37
階級別年齢、消防団員報酬、消防団員出動手当	38
消防団出動状況、消防団員表彰状況	39

# 猪名川町の概要

## おいたち

古くから摂津国川辺郡に属し、文字どおり猪名川の流域にひらけてきた私たちの町、猪名川は、源氏発祥の地多田盆地（川西市）に近く、豊臣政権の台所を支えた多田銀銅山の所在地として知られたところです。

江戸前期、鉱山が最盛期を迎えたころ、徳川幕府は、藩領であった北部の村々も含め全町域を直領とし、銀山付村としてそこに代官所をおき支配させました。そのころの銀山は栄え、戸数3,000軒に及んだと伝えられています。

明治4年の廃藩置県によって、この地域は兵庫県となり、明治22年、町村制の施行により、中谷村、六瀬村が誕生したのです。

さらに、昭和30年4月10日、町村合併促進法にもとづいて、中谷村と六瀬村が合併、猪名川町が誕生し、現在の繁栄を迎えることになったのです。

## 位置・地勢

位 置 ・ ・ 兵庫県の南東にあり、東は大阪府豊能郡、南は川西市、西は宝塚市と三田市にそれぞれ接し、北は篠山市に隣接しています。

広 さ ・ ・ 総面積は、90.33km<sup>2</sup>におよび、東西8km、南北18km、周囲総延長は71kmに達しています。

地 勢 ・ ・ 猪名川をはさんで南北に帯状に平坦部がつづき、東西の両側は起伏し、激しい山岳部を形づくっています。標高は最高753m、最低66mで、町域の80%以上が県立自然公園です。

人 口 ・ ・ 町南部の大規模開発により、当町の人口は十数年前から急激に増加し続け、人口急増地の指定を受けていました。しかし、ここ数年は伸び率が低下し、横ばい状態となっています。なお、平成31年4月1日現在の人口は31,116人です。

**消防本部  
消防署**

# 猪名川町消防本部の沿革

- 昭和38年10月24日 ◆ 災害応急対策活動の相互応援に関して6市1町（尼崎市、西宮市、芦屋市、伊丹市、宝塚市、川西市、猪名川町）各市町協定に基づき、消防相互応援に関する覚書を締結する。
- 昭和44年 1月20日 ◆ 猪名川町役場消防班設置
- 昭和44年 4月 1日 ◆ 昭和38年10月24日6市1町で交換した消防相互応援に関する覚書を廃止し、新しく消防相互応援に関する覚書を締結する。
- 昭和47年 8月24日 ◆ 消防ポンプ自動車1台を購入し配備する。
- 昭和47年10月 1日 ◆ 消防団に本部付特設分団として、団員数5名で休日、夜間の業務を行う。
- 昭和48年10月 3日 ◆ 超短波無線電話装置を設置し、基地局1基、移動局2基を配備する。
- 昭和49年 3月19日 ◆ 救急自動車1台を購入し配備する。
- 昭和49年 4月 1日 ◆ 救急自動車にて、川西市消防救急隊との中継搬送業務を開始する。特設分団員を猪名川町厚生課消防係との兼職に任命し、24時間体制に入る。
- 昭和50年 4月 1日 ◆ 多紀郡篠山町と消防相互応援協定を締結する。
- 昭和50年 5月19日 ◆ スポーツ振興株式会社より災害パトロール車（サニーバン1200cc）が寄贈される。
- 昭和50年 8月18日 ◆ 多紀郡篠山町と災害応急対策活動の相互応援に関する協定書を締結する。
- 昭和50年 9月30日 ◆ 三田市と消防相互応援協定を締結する。
- 昭和55年 4月 1日 ◆ 特設分団員との兼職を解除する。
- 昭和55年 4月 7日 ◆ 初の県消防学校初任科教育入校（1名）
- 昭和55年11月10日 ◆ 水そう付消防ポンプ自動車（A-2級）を購入し配備する。
- 昭和58年 9月 9日 ◆ 兵庫県共済農業協同組合連合会から救急自動車（ニッサン2000cc）が寄贈される。
- 昭和61年12月19日 ◆ 株式会社浅沼組から超短波無線電話携帯移動局（5W）、消防用ホース65mm-15本、40mm-15本が寄贈される。
- 昭和63年 3月25日 ◆ 消防ポンプ自動車を更新する。
- 平成元年 4月 3日 ◆ 消防本部を設置しなければならない市町村の指定の内示を受ける。
- 平成 2年 4月 1日 ◆ 消防本部及び消防署を設置する。谷口消防長就任（前尼崎市消防局指令課長）
- 平成 2年 8月 1日 ◆ 多紀郡広域行政事務組合と消防相互応援協定を締結する。
- 平成 2年 8月10日 ◆ 猪名川町婦人防火クラブ、猪名川町少年消防クラブを結成する。
- 平成 2年10月 4日 ◆ ダイハツ工業株式会社から消防指揮車（ダイハツラガー）が寄贈される。
- 平成 3年 3月20日 ◆ はしご付消防ポンプ自動車（40m級）を購入し配備する。
- 平成 3年 4月 8日 ◆ 猪名川町幼年消防クラブを結成する。
- 平成 3年 6月10日 ◆ 能勢電鉄株式会社から救急自動車1台が寄贈される。

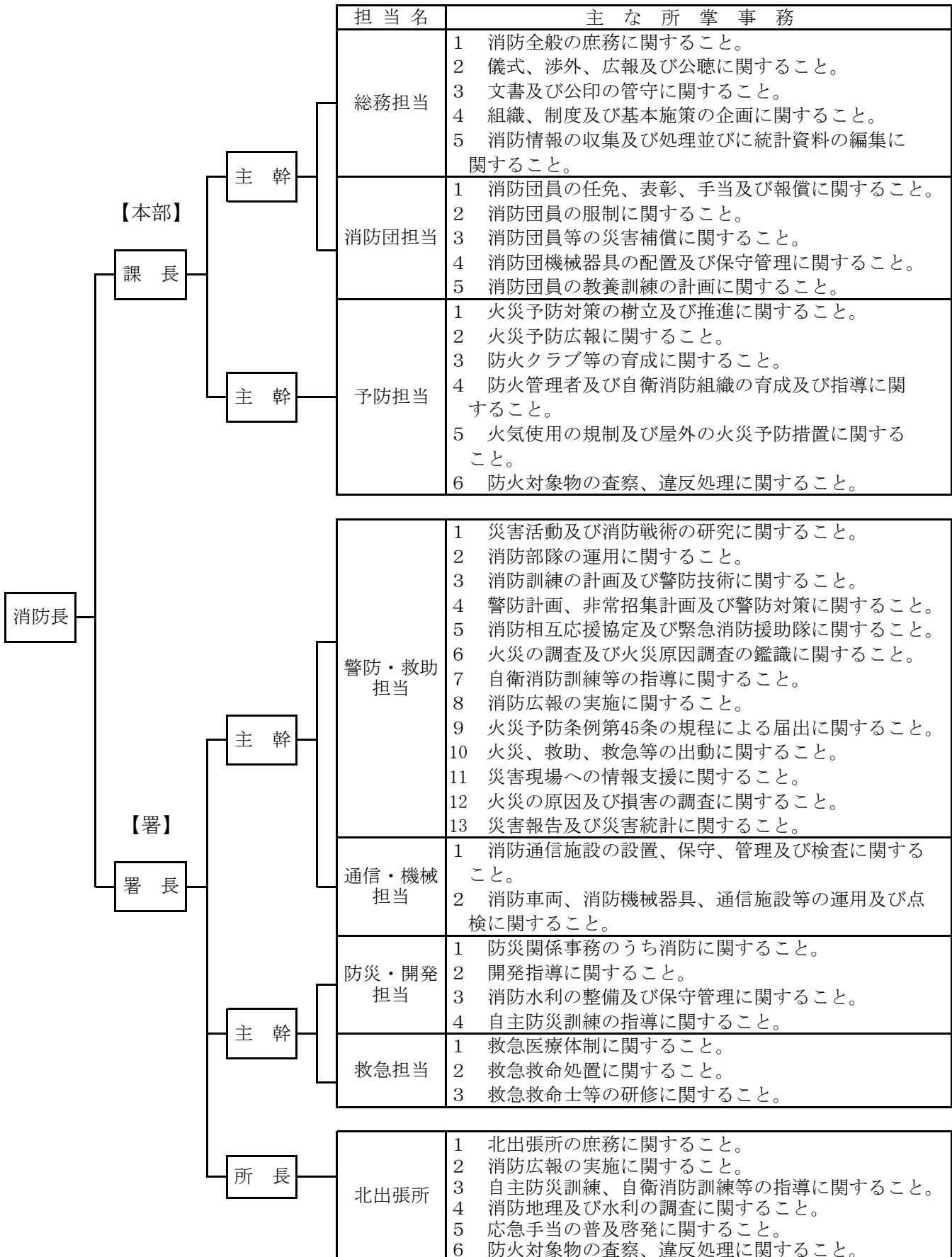
- 平成 3年 6月20日 ◆ 兵庫県共済農業協同組合連合会から救急自動車1台が寄贈される。
- 平成 3年 9月19日 ◆ 初の消防大学校（上級幹部科）入校（1名）
- 平成 3年11月26日 ◆ 猪名川町防火協会を設立する。
- 平成 4年 3月 7日 ◆ 大阪府豊能郡能勢町と消防相互応援に関する覚書を締結する。
- 平成 4年 3月31日 ◆ 救助工作車（Ⅱ型）を購入し配備する。
- 平成 4年 5月 6日 ◆ 連絡車（トヨタカーリーナサーフ）を購入する。
- 平成 4年10月 1日 ◆ 消防本部（署）庁舎を新築移転し、業務を開始する。
- 平成 5年 2月10日 ◆ 消防署北出張所を新設し、業務を開始する。
- 平成 5年 4月30日 ◆ 兵庫衛星通信ネットワーク設備の運用を開始する。
- 平成 5年 5月 1日 ◆ 消防相互応援に関する覚書（昭和44年 4月 1日）を廃止、新しく7市1町で消防相互応援に関する覚書を締結する。また、これにより三田市との消防相互応援協定（昭和50年 9月30日）を廃止する。
  
- 平成 5年 9月21日 ◆ 資機材搬送車（ユニッククレーン付）を購入し配備する。
- 平成 5年12月21日 ◆ 水槽付消防ポンプ自動車を更新し配備する。
- 平成 6年 4月27日 ◆ 初の救急救命士国家試験合格
- 平成 6年10月14日 ◆ 社団法人日本損害保険協会より消防ポンプ自動車（4輪駆動）が寄贈される。
  
- 平成 7年 1月17日 ◆ 兵庫県南部地震発生、被災地へ応援出動する。
- 平成 7年 4月 1日 ◆ 山口消防長就任（前尼崎市消防局予防課長）
- 平成 7年11月 1日 ◆ 兵庫県広域消防相互応援協定の一部を改正する協定を締結する。
- 平成 8年 6月21日 ◆ 町設置の計測震度計を北出張所へ移設、2点観測体制とする。
- 平成 8年 9月25日 ◆ 兵庫県災害対応総合情報ネットワークシステムの運用を開始する。
- 平成 9年 4月 1日 ◆ 東北地方太平洋沖地震に対し緊急消防援助隊兵庫県隊として出動する。
- 平成 9年 8月 7日 ◆ 日本海重油流出事故の応援活動に対して、大臣表彰を受ける。
- 平成10年 1月23日 ◆ 初の町防災総合訓練をつつじが丘の中学校建設用地で実施する。
- 平成10年 3月20日 ◆ 消防署北出張所から消防署への気象観測伝送装置が完成、運用を開始する。
  
- 平成10年 4月 1日 ◆ 藤井消防長就任（前尼崎市北消防署長）
- 平成10年 4月 1日 ◆ 携帯電話からの119番受信装置が完成、運用を開始する。
- 平成10年 6月 8日 ◆ 初の中学生の体験学習「トライやる・ウィーク」を受け入れる。
- 平成10年 8月28日 ◆ 第2回町防災総合訓練を大島小学校で実施する。
- 平成10年12月 1日 ◆ 自主防災組織16防災会が結成される。
- 平成11年 1月15日 ◆ 第1回自主防災組織リーダー研修会を実施する。
- 平成11年 5月 8日 ◆ 普通救命講習の受講者が1,000人に到達する。
- 平成11年 8月 1日 ◆ 高規格救急車（2台目）を導入、北出張所に配備する。
- 平成11年 8月 5日 ◆ 消防広報車（日産ウィングロード）を更新し本署に配備する。
- 平成11年 8月19日 ◆ 第3回町防災総合訓練を中谷中学校で実施する。
- 平成11年12月 1日 ◆ 救急要請受信時の口頭指導を開始する。
- 平成11年12月 1日 ◆ 自主防災組織33防災会が結成され、組織率100%を達成する。
- 平成12年 4月 1日 ◆ 井谷消防長就任（前猪名川町消防本部次長）
- 平成12年 4月22日 ◆ 猪名川町消防本部発足10周年記念式典を実施する。
- 平成13年 1月19日 ◆ 兵庫県消防防災航空隊・川西市・猪名川町消防本部合同訓練を実施する。

- 平成13年 3月 1日 ◆ 兵庫県消防防災航空隊へ職員1名を派遣する。(2年1ヶ月間)
- 平成13年 8月31日 ◆ 第4回町防災総合訓練をスポーツグラウンドで実施する。
- 平成13年12月 1日 ◆ 自主防災会研修会を実施する。
- 平成14年 8月30日 ◆ 第5回町防災総合訓練を猪名川中学校で実施する。
- 平成14年12月15日 ◆ 自主防災会研修会を実施する。
- 平成16年 1月21日 ◆ 阪神広域防災訓練をつつじが丘の中学校建設用地で実施する。
- 平成16年 3月30日 ◆ 社団法人日本損害保険協会より高規格救急車が寄贈される。
- 平成16年 7月18日 ◆ 福井県北部を中心とする豪雨に対し兵庫県緊急援助隊として出動する。
- 平成16年10月20日 ◆ 兵庫県豊岡市の台風23号による水害に対し兵庫県広域応援隊として出動する。
- 平成16年12月13日 ◆ 消防ポンプ自動車を更新し本署に配備する。
- 平成17年 4月 1日 ◆ 気管挿管認定救急救命士による気管挿管業務の開始
- 平成17年 4月25日 ◆ JR福知山線脱線事故に、応援隊として出動する。
- 平成17年 5月27日 ◆ 連絡車(トヨタプリウス)を購入する。
- 平成18年 3月 9日 ◆ 普通救命講習の受講者が5,000人に到達する。
- 平成18年 4月 1日 ◆ 薬剤投与認定救急救命士による薬剤投与業務の開始
- 平成19年10月 1日 ◆ 川西市と猪名川町で消防通信指令業務の共同運用を開始する。
- 平成20年 4月 1日 ◆ 宮脇消防長就任(前猪名川町農林商工課長)
- 平成21年 5月18日 ◆ 救急アドバイザー発足
- 平成21年12月 3日 ◆ 高規格救急車を更新し北出張所に配備する。
- 平成22年 7月 1日 ◆ 宝塚市、川西市及び猪名川町消防広域化協議会発足
- 平成22年 9月23日 ◆ 北山消防長就任(前猪名川町消防署長)
- 平成23年 3月12日 ◆ 東北地方太平洋沖地震に対し緊急消防援助隊兵庫県隊として出動する。
- 平成23年 4月 1日 ◆ 宝塚市、川西市及び猪名川町消防通信指令業務の共同運用を開始する。
- 平成23年 4月 1日 ◆ 兵庫県消防防災航空隊へ職員1名を派遣する。(3年間)
- 平成25年 1月23日 ◆ 高規格救急車を更新し本署に配備する。
- 平成25年 4月 1日 ◆ 消防救急デジタル無線運用開始
- 平成26年11月25日 ◆ 水槽付消防ポンプ自動車を更新し本署に配備する。
- 平成27年 4月 1日 ◆ 野口消防長就任(前猪名川町消防署長)
- 平成27年10月16日 ◆ 消防ポンプ自動車を更新し北出張所に配備する。
- 平成27年10月23日 ◆ 資機材搬送車を購入し北出張所に配備する。
- 平成28年 2月 1日 ◆ 救急救命処置における処置拡大二行為の運用開始
- 平成28年 4月18日 ◆ 熊本地震に対し緊急消防援助隊兵庫県隊として出動する。
- 平成28年 5月24日 ◆ 普通救命講習の受講者が10,000人に到達する。
- 平成28年10月18日 ◆ はしご自動車(35m級・先端屈折式)を更新し本署に配備する。
- 平成29年 4月 1日 ◆ 奥田消防長就任(前猪名川町消防署長)
- ◆ 兵庫県消防学校救急救命士養成課程教官へ職員1名を派遣する。(2年間)
- 平成30年 4月 1日 ◆ 初の女性消防職員1名採用



< 総務 >

# 《 《 《組織及び事務分掌》 》 》



## 《 《 《平成31年度一般会計予算》 》 》

平成31年度当初予算額 10,160,000千円の内訳は、 (単位：千円)

議 会 費	152,807	消 防 費	515,420
総 務 費	1,241,319	教 育 費	1,660,499
民 生 費	3,246,403	災 害 復 旧 費	28,537
衛 生 費	1,100,374	公 債 費	863,289
農 林 水 産 業 費	295,465	諸 支 出 金	6,800
商 工 費	134,818	予 備 費	10,000
土 木 費	904,269		

となっている。

## 《 《 《消防費の対前年度比較》 》 》

歳入 (単位：千円)

科 目 \ 年 度	平成31年度	平成30年度	増 減
消 防 手 数 料	100	100	0
土 地 建 物 貸 付 収 入	412	412	0
消 防 団 員 等 災 害 補 償 金 受 入 金	1	1	0
消 防 団 員 退 職 報 償 金 受 入 金	8,856	12,735	△ 3,879
雑 入	50	9,918	△ 9,868
消 防 債	16,900	12,600	4,300
合 計	26,319	35,766	△ 9,447

(上記の数字は当初予算額)

歳出 (単位：千円)

科 目 \ 年 度	平成31年度	平成30年度	増 減
常 備 消 防 費	463,621	445,848	17,773
非 常 備 消 防 費	34,155	36,650	△ 2,495
消 防 施 設 費	17,644	13,686	3,958
合 計	515,420	496,184	19,236

# 《 《 《消防職員に関する調べ》 》 》

階級別経験年数

(H31.4.1現在)

年数	階級	司令長	司令	司令補	士長	副士長	士	合計
1年未満		0	0	0	0	0	0	0
1年以上～5年未満		0	0	0	0	3	2	5
5年以上～10年未満		0	0	0	1	2	0	3
10年以上～15年未満		0	0	1	1	0	0	2
15年以上～20年未満		0	0	2	0	0	0	2
20年以上～25年未満		0	0	3	0	0	0	3
25年以上～30年未満		0	5	17	2	0	0	24
30年以上		1	2	1	0	0	0	4
合計		1	7	24	4	5	2	43

階級別年齢状況

(H31.4.1現在)

年齢	階級	司令長	司令	司令補	士長	副士長	士	合計
18歳以上～20歳未満		0	0	0	0	0	1	1
20歳以上～25歳未満		0	0	0	0	0	0	0
25歳以上～30歳未満		0	0	0	1	4	1	6
30歳以上～35歳未満		0	0	0	1	1	0	2
35歳以上～40歳未満		0	0	2	0	0	0	2
40歳以上～45歳未満		0	0	5	0	0	0	5
45歳以上～50歳未満		0	3	11	1	0	0	15
50歳以上～55歳未満		0	4	5	1	0	0	10
55歳以上～60歳未満		1	0	1	0	0	0	2
60歳以上		0	0	0	0	0	0	0
合計		1	7	24	4	5	2	43

階級別免許等資格取得状況

(H31.4.1現在)

資格種別	階級	司令長	司令	司令補	士長	副士長	士	合計
大型自動車(1種)		0	6	18	4	4	0	32
救急隊資格	I課程	1	7	19	2	0	0	29
	II課程	1	7	19	2	0	0	29
	標準課程	0	0	4	0	0	0	4
	救急科	0	0	1	2	5	2	10
	救急救命士	0	2	12	0	0	0	14
救急応急手当指導員		0	2	16	2	1	0	21
救助隊員資格		0	4	9	2	0	0	15
潜水士		0	3	12	3	3	1	22
第2級陸上特殊無線技士		1	6	24	4	5	2	42
航空無線技士		0	1	1	0	0	0	2
2級小型船舶操縦士		0	4	8	0	0	0	12
小型移動式クレーン技能		0	5	10	3	2	0	20
ガス溶断技能		0	4	12	2	1	0	19
玉掛技能		0	3	9	2	1	0	15
酸素欠乏危険作業主任者		0	0	5	2	2	0	9
消防設備士	乙種第6種	0	4	2	0	1	0	7
	乙種第6種	0	0	3	1	2	0	6
	乙種第4種	0	6	11	2	5	0	24
	乙種第3種	0	0	1	0	1	0	2
危険物取扱者	丙種	1	2	6	2	0	0	11
予防技術資格者		1	2	3	1	1	0	8

**< 予 防 >**

# 《 《 《防火対象物数・査察実施数》 》 》

(対象物数H31.3.31現在、査察H30年度)

項 別	対 象 物 分 類	対 象 物 数	法第8条該当	防火管理者選任済	消防計画届出済	査 察 回 数
1	イ 劇場・映画館等	0	0	0	0	0
	ロ 公会堂・集会場	23	21	21	21	23
2	イ ナイトクラブ等	0	0	0	0	0
	ロ 遊技場・ダンスホール	1	1	1	1	1
	ハ 風俗営業店等	0	0	0	0	0
	ニ カラオケボックス等	0	0	0	0	0
3	イ 待合・料理店等	0	0	0	0	0
	ロ 飲食店	11	8	7	7	6
4	百貨店・マーケット等	26	15	13	13	22
5	イ 旅館・ホテル等	10	6	6	6	8
	ロ 下宿・共同住宅等	33	10	10	10	3
6	イ 病院・診療所・助産所	18	4	4	3	9
	ロ 特別養護老人ホーム等	7	3	3	3	7
	ハ 老人福祉センター等	16	6	6	6	15
	ニ 幼稚園・特別支援学校	6	5	5	5	7
7	小・中・高等学校等	28	10	10	10	23
8	図書館・博物館等	2	1	1	1	1
9	イ 蒸気浴場等	0	0	0	0	0
	ロ (イ)以外の浴場	0	0	0	0	0
10	車両の停車場等	0	0	0	0	0
11	神社・寺院等	8	3	2	2	2
12	イ 工場・作業場	35	4	4	4	15
	ロ 映画スタジオ等	0	0	0	0	0
13	イ 自動車車庫・駐車場	9	0	0	0	6
	ロ 飛行機の格納庫等	0	0	0	0	0
14	倉庫	16	0	0	0	3
15	その他の事業所	64	13	12	11	29
16	イ 複合用途(特定)	23	22	22	21	8
	ロ 複合用途(非特定)	12	2	2	2	6
17	重要文化財	8	0	0	0	7
合 計		356	134	129	126	201

# 《 《 《建築確認申請等同意状況》 》 》

(H30年度)

防火対象物区分等			新築	増築	改築等	その他	合計
1	ロ	公会堂・集会場	0	0	0	0	0
3	ロ	飲食店	0	0	0	1	1
4		百貨店・マーケット等	2	0	0	1	3
5	ロ	下宿・共同住宅等	0	0	0	0	0
6	イ	病院・診療所・助産所	0	1	0	0	1
6	ロ	特別養護老人ホーム等	0	0	0	0	0
6	ハ	老人福祉センター等	0	0	0	0	0
6	ニ	幼稚園	0	0	0	0	0
7		小・中・高等学校	0	0	0	0	0
10		車両の停車場等	0	0	0	0	0
11		神社・寺院・教会等	0	0	0	0	0
12	イ	工場・作業場	0	0	0	0	0
13	イ	自動車車庫等	0	0	0	0	0
14		倉庫	0	0	0	0	0
15		その他の事業所	0	0	0	0	0
16	イ	複合用途防火対象物	0	0	0	0	0
その他			2	1	0	1	4
合計			4	2	0	3	9

# 《 《 《危険物施設数・査察実施数》 》 》

(施設数H31. 3. 31現在、査察H30年度)

製造所等	貯蔵所						取扱所		合計
	屋内	屋外タンク	屋内タンク	地下タンク	移動タンク	屋外	給油	一般	
施設数	2	3	1	6	10	2	16	3	43
査察実施回数	2	3	1	6	10	2	16	3	43
指示・指導件数	0	0	0	0	3	0	5	0	8



# 《 《 《危険物関係事務処理状況》 》 》

(H30年度)

区分  件名	貯蔵所						取扱所			その他	合計	手数料額 (円)
	屋内	屋外タンク	屋内タンク	地下タンク	移動タンク	屋外	給油					
							屋外	屋内	自家			
設置許可申請	0	0	0	0	0	0	0	0	0	0	0	0
変更許可申請	0	0	0	0	0	0	0	0	0	0	0	0
設置完成検査申請	0	0	0	0	0	0	0	0	0	0	0	0
変更完成検査申請	0	0	0	0	0	0	0	0	0	0	0	0
完成検査前検査申請	0	0	0	0	0	0	0	0	0	0	0	0
仮使用承認申請	0	0	0	0	0	0	0	0	0	0	0	0
仮貯蔵・仮取扱承認申請	0	0	0	0	0	0	0	0	0	0	5	5
予防規程制定・変更認可申請	0	0	0	0	0	0	1	0	0	0	0	1
種類数量変更届	0	0	0	0	0	0	0	0	0	0	0	0
譲渡引渡届	0	0	0	0	0	0	0	0	0	0	0	0
保安監督者選任(解)任届	0	0	0	0	0	0	3	0	0	0	0	3
製造所等の軽微な変更届	0	0	0	0	0	0	8	0	3	0	0	11
製造所等災害発生届出書	0	0	0	0	0	0	0	0	0	0	0	0
製造所等作業届出書	0	0	0	0	0	0	0	0	0	0	0	0
危険物取扱作業従事者届	0	0	2	1	2	0	4	0	0	1	0	10
転出届	0	0	0	0	0	0	0	0	0	0	0	0
廃止届	0	0	0	0	0	0	0	0	0	0	0	0
製造所等設置・変更許可再交付申請	0	0	0	0	0	0	0	0	0	0	0	0
合計	0	0	2	1	2	0	16	0	3	1	5	30



# 《 《 《予防関係届出等処理状況》 》 》

(H30年度)

届 出 書 名	処 理 件 数
防 火 管 理 者 選 任 ( 解 任 ) 届 出 書	33
消 防 計 画 作 成 ( 変 更 ) 届 出 書	55
消 防 用 設 備 等 点 検 結 果 報 告 書	165
消 防 用 設 備 等 着 工 ・ 工 事 計 画 届 出 書	24
消 防 用 設 備 等 設 置 届 出 書	43
工 事 整 備 対 象 設 備 等 着 工 ・ 工 事 計 画 届 出 書	7
消 防 用 設 備 等 検 査 済 証 発 行 件 数	12
防 火 対 象 物 使 用 開 始 届 出 書	16
炉・厨房設備・温風暖房機・ボイラー・給湯湯沸設備・乾燥設備・サウナ設備・ヒートポンプ冷暖房機・火花を生ずる設備・放電加工機設置届出書	2
発電設備・変電設備・蓄電池設備設置届出書	15
防 火 対 象 物 点 検 結 果 報 告 書	17
消 防 用 設 備 等 の 特 例 基 準 適 用 願	0
少 量 危 険 物 ・ 指 定 可 燃 物 貯 蔵 届 出 書	25

# 《 《 《防火クラブ員数》 》 》

(H31. 4. 1現在)

ク ラ ブ 名		クラブ員数	合計
幼 年 消 防 ク ラ ブ	YMCA 松尾台幼稚園幼年消防クラブ	191	746
	YMCA しろがね幼稚園幼年消防クラブ	222	
	松尾台幼稚園幼年消防クラブ	22	
	猪名川幼稚園幼年消防クラブ	78	
	六瀬幼稚園幼年消防クラブ	16	
	つつじが丘幼稚園幼年消防クラブ	30	
	猪名川保育園幼年消防クラブ	100	
	星児園七夕保育園幼年消防クラブ	87	



< 警 防 >

# 《 《 《消防自動車一覽表》 》 》

## 本署配置

(H31. 4. 1現在)

車両種別	無線呼出名称	年式	車両総重量 (kg)	ポンプ	購入年月日 (寄贈年月日)	乗車定員	装備・機械等
		車名	排気量 (cc)	燃料			
タンク車	いなしょう 2	H26年	11,070	A-2	H26.11.25	6	LED照明、ウインチ CAFS付水槽1,500ℓ
		日野	6,400	軽油			
ポンプ車	いなしょう 13	H16年	5,930	A-2	H16.12.13	6	ホースカー、照明 携帯発電機
		日野	4,000	軽油			
はしご車	いなしょう 5	H28年	20,030		H28.10.18	6	35m級先端屈折式
		日野	8,860	軽油			
救助工作車	いなしょう 6	H9年	11,590		(H25.3.25)	6	クレーン、ウインチ、 照明、救助資機材一式
		日野	7,960	軽油			
高規格救急車	いなしょう 9	H25年	3,245		H25.1.23	7	輸液用資器材、半自動 除細動器
		トヨタ	2,690	ガソリン			
資機材搬送車	いなしょう 18	H5年	7,065		H5.9.20	3	クレーン パワーゲート
		三菱	4,210	軽油			
指揮車	いなしょう 11	H27年	3,220		H27.3.27	6	バルーン照明、発電機、指揮 テーブル(消防団本部配備)
		ニッサン	2,480	軽油			
広報車	いなしょう 7	H11年	1,575		H11.8.5	5	
		ニッサン	1,760	ガソリン			
連絡車	/	H17年	1,525		H17.5.27	5	ハイブリッド
		トヨタ	1,490	ガソリン			
防災活動車	/	H28年	1,410		H28.12.7	2(4)	軽バン (消防団本部配備)
		ニッサン	650	ガソリン			

## 北出張所配置

(H31. 4. 1現在)

車両種別	無線呼出名称	年式	車両総重量 (kg)	ポンプ	購入年月日	乗車定員	装備・機械等
		車名	排気量 (cc)	燃料			
ポンプ車	いなしょう 北3	H27年	6,775	A-1	H27.10.16	5	ホースカー、B-3級可搬 ポンプ、CAFS付水槽600ℓ
		日野	4,000	軽油			
ポンプ車	いなしょう 12	H6年	5,460	A-1	H6.10.11	6	非常用
		三菱	4,560	軽油			
高規格救急車	いなしょう 北9	H21年	3,245		H21.12.3	7	輸液用資器材、半自動 除細動器
		トヨタ	2,690	ガソリン			
高規格救急車	いなしょう 19	H16年	3,095		H16.3.30	7	非常用
		トヨタ	3,370	ハイオクガソリン			
資機材搬送車	/	H27年	4,955		H27.10.23	3	パワーゲート
		トヨタ	4,000	軽油			

## 《 《 《平成30年中の月別気象状況》 》 》

区分 月別	天 候 (9 時)					気 温 (℃)			降 雨 量 (mm)		湿 度 (%)	
	快晴	晴	くもり	雨・霧	雪	最高	最低	平均	月合計	最大時間雨量	平均相対湿度	平均実効湿度
1月		18	7	4	2	13.9	-7.4	2.1	37.0	2.5	82.0	82.4
2月		18	8	1	1	16.2	-7.1	2.3	34.0	4.0	74.3	74.6
3月	2	19	5	5		23.9	-3.0	9.0	137.5	10.0	73.3	73.7
4月	2	17	7	4		28.0	0.0	14.3	99.5	12.0	73.2	72.3
5月		16	10	5		30.7	4.4	17.9	160.5	26.0	76.5	75.3
6月	1	12	12	5		33.4	10.6	21.5	207.0	17.5	83.0	82.7
7月	7	15	5	4		39.1	21.1	28.0	530.0	43.0	78.3	79.1
8月	1	17	10	3		37.4	13.8	27.5	223.0	64.0	77.3	76.3
9月		12	8	10		33.0	12.0	22.2	428.5	64.5	88.6	87.8
10月		20	8	3		28.5	6.3	16.5	33.0	6.0	83.7	84.1
11月		22	7	1		23.0	-0.7	11.3	6.0	2.0	84.5	84.1
12月		14	15	2		21.4	-3.7	6.2	50.0	5.5	86.4	86.3
年間	累計	13	200	102	47	3	—	—	—	1,946.0	—	—
	平均	—	—	—	—	—	—	—	14.9	162.2	—	80.1
	最高	—	—	—	—	—	39.1	—	—	530.0	64.5	88.6
	最低	—	—	—	—	—	—	-7.4	—	6.0	—	73.2

## 《 《 《消防水利施設の状況》 》 》

(H31.4.1現在)

区 分 地 区	消火栓		防火水槽		その他の水利
	公設	私設	公設	私設	プール
本 署 管 内	440	0	128	24	10
北 出 張 所 管 内	156	0	30	6	2
合 計	596	0	158	30	12

## 《 《 《自主防災組織の訓練状況》 》 》

(H30年度)

訓 練 種 別	回 数	参加人員
自主防災会訓練 (消火・救急・資器材取扱い訓練等)	16	466
小学校区防災訓練 (町内7校区)	9	3,400
合 計	25	3,866

## 《 《 《普通救命講習実施状況》 》 》

区分	対象	消防団	町職員	事業所等	町内会等	自主防災組織	学校関係	各種団体	一般住民	合計
		平成26年度	回	0	1	4	1	0	18	4
	人	0	11	50	15	0	635	64	112	887
平成27年度	回	0	1	8	0	0	15	8	2	34
	人	0	9	156	0	0	541	162	20	888
平成28年度	回	0	1	6	1	0	19	1	5	33
	人	0	8	123	28	0	645	43	75	922
平成29年度	回	0	2	5	0	0	20	4	7	38
	人	0	21	81	0	0	673	95	90	960
平成30年度	回	0	2	5	2	0	15	9	4	37
	人	0	12	66	37	0	549	202	81	947
合計	回	0	7	28	4	0	87	26	23	175
	人	0	61	476	80	0	3,043	566	378	4,604

## 《 《 《一般救急講習実施状況》 》 》

区分	対象	消防団	町職員	事業所等	町内会等	自主防災組織	学校関係	各種団体	一般住民	合計
		平成26年度	回	0	1	2	0	0	3	0
	人	0	25	60	0	0	56	0	0	141
平成27年度	回	0	2	3	0	1	4	1	6	17
	人	0	19	81	0	16	76	19	181	392
平成28年度	回	0	0	1	0	0	1	0	0	2
	人	0	0	15	0	0	47	0	0	62
平成29年度	回	0	1	2	1	0	6	0	0	10
	人	0	11	28	19	0	150	0	0	208
平成30年度	回	0	2	1	2	2	3	1	2	13
	人	0	31	25	48	32	101	9	47	293
合計	回	0	6	9	3	3	17	2	8	48
	人	0	86	209	67	48	430	28	228	1,096

## 《 《 《救急アドバイザー講習実施状況》 》 》

区分	対象	消防団	町職員	事業所等	町内会等	自主防災組織	学校関係	各種団体	一般住民	合計
		平成26年度	回	0	0	0	2	1	2	1
	人	0	0	0	54	100	58	7	447	666
平成27年度	回	0	0	1	1	0	3	2	13	20
	人	0	0	6	15	0	112	42	162	337
平成28年度	回	0	0	4	0	1	5	2	19	31
	人	0	0	96	0	50	92	44	502	784
平成29年度	回	0	0	0	3	0	1	1	15	20
	人	0	0	0	124	0	28	7	137	296
平成30年度	回	0	0	0	2	0	1	3	14	20
	人	0	0	0	130	0	13	96	186	425
合計	回	0	0	5	8	2	12	9	82	118
	人	0	0	102	323	150	303	196	1,434	2,508

# 火災・救急・ 救助等統計

# 《 《 《平成30年中の火災概要》 》 》

平成30年中における火災件数は12件（前年10件）で2件増となった。

火災種別は建物火災3件、林野火災1件、車両火災2件、その他火災6件であった。

出火原因についてはたき火4件、排気管2件、たばこ1件、焼却炉1件、マッチ・ライター1件、火入れ1件、その他1件、不明・調査中が1件となっている。

火災による死者は1名、負傷者は3名、損害額は5,891千円（前年78千円）であった。

また、出火率（人口1万人当たりの火災件数）は3.8件（前年3.2件）となっている。



# 《 《 《火災発生状況前年との比較》 》 》

区 分		年 別	平成 3 0 年	平成 2 9 年	対前年増減数
			(A)	(B)	(A) - (B) = (C)
火 災 種 別 (件)	合 計		12	10	2
	建 物		3	3	0
	林 野		1	0	1
	車 両		2	3	△ 1
	そ の 他		6	4	2
焼 損 棟 数 (棟)	合 計		5	3	2
	全 焼		3	0	3
	半 焼		0	0	0
	部 分 焼		1	1	0
	ぼ や		1	2	△ 1
り 災 世 帯 (世帯)	合 計		1	2	△ 1
	全 損		1	0	1
	半 損		0	0	0
	小 損		0	2	△ 2
り 災 人 員			5	6	△ 1
死 傷 者	死 者 (人)		1	0	1
	負 傷 者 (人)		3	1	2
焼 損 面 積	建 物	床面積 (㎡)	261	3	258
		表面積 (㎡)	1	0	1
	林 野 (a)		15	0	15
	車 両 (台)		3	1	2
損 害 額 (千円)	合 計		5,891	78	5,813
	建 物	建 物	4,472	1	4,471
		収 容 物	1,016	48	968
	林 野		7	0	7
	車 両		391	26	365
	そ の 他		5	3	2
出 火 率 ( 件 )			3.8	3.2	0.6

◎ 出火率 =  $\frac{\text{その年の火災件数}}{\text{その年の住基人口}} \times 10,000$

その年の12月31日現在の住民基本台帳人口

平成29年12月31日現在 31,494 人

平成30年12月31日現在 31,279 人

## 《 《 《火災件数の推移（過去5年間）》 》 》

区分 年別	火災種別（件）					焼損面積			損害額（千円）					
	合計	建物	林野	車両	その他	建物（㎡）		林野 （a）	合計	建物		林野	車両	その他
						床面積	表面積			建物	収容物			
	平成26年	13	6	2	2	3	517	70	3	53,479	46,802	6,539	0	102
平成27年	11	3	1	2	5	113	1	16	8,249	7,378	257	0	613	1
平成28年	6	2	0	0	4	10	0	0	3	0	3	0	0	0
平成29年	10	3	0	3	4	3	0	0	78	1	48	0	26	3
平成30年	12	3	1	2	6	261	1	15	5,891	4,472	1,016	7	391	5

## 《 《 《出火原因別火災状況》 》 》

原因	火災種別	建物 （件）	林野 （件）	車両 （件）	その他 （件）	合計 （件）
たき火		1	1	0	2	4
排気管		0	0	2	0	2
たばこ		0	0	0	1	1
焼却炉		0	0	0	1	1
マッチ・ライター		0	0	0	1	1
火入れ		0	0	0	1	1
その他		1	0	0	0	1
不明・調査中		1	0	0	0	1
合計		3	1	2	6	12

# 《 《 《月別火災状況》 》 》

区 分		月 別												合計	
		1月	2月	3月	4月	5月	6月	7月	8月	9月	10月	11月	12月		
出 火 件 数		1	4	0	2	1	1	0	1	1	1	0	0	12	
火 災 種 別	建 物	0	0	0	1	0	0	0	1	1	0	0	0	3	
	林 野	0	1	0	0	0	0	0	0	0	0	0	0	1	
	車 両	1	0	0	0	0	0	0	0	0	1	0	0	2	
	その他	0	3	0	1	1	1	0	0	0	0	0	0	6	
損害額合計（千円）		150	10	0	1086	2	0	0	7	4395	241	0	0	5891	
損 害 額 合 計	建 物	小 計	0	0	0	1086	0	0	0	7	4395	0	0	0	5488
		建 物	0	0	0	1086	0	0	0	6	3380	0	0	0	4472
		収容物	0	0	0	0	0	0	0	1	1015	0	0	0	1016
	林 野	0	7	0	0	0	0	0	0	0	0	0	0	7	
	車 両	150	0	0	0	0	0	0	0	0	241	0	0	391	
	その他	0	3	0	0	2	0	0	0	0	0	0	0	5	
焼 損 面 積	建 物	床面積（㎡）	0	0	0	72	0	0	0	0	189	0	0	0	261
		表面積（㎡）	0	0	0	0	0	0	0	1	0	0	0	0	1
	林 野（a）	0	15	0	0	0	0	0	0	0	0	0	0	15	
	車 両（台）	1	0	0	0	0	0	0	0	0	2	0	0	3	
焼 損 棟 数	合 計	0	0	0	3	0	0	0	1	1	0	0	0	5	
	全 焼	0	0	0	2	0	0	0	0	1	0	0	0	3	
	半 焼	0	0	0	0	0	0	0	0	0	0	0	0	0	
	部分焼	0	0	0	0	0	0	0	1	0	0	0	0	1	
	ぼ や	0	0	0	1	0	0	0	0	0	0	0	0	1	
り 災 世 帯	合 計	0	0	0	0	0	0	0	0	1	0	0	0	1	
	全 損	0	0	0	0	0	0	0	0	1	0	0	0	1	
	半 損	0	0	0	0	0	0	0	0	0	0	0	0	0	
	小 損	0	0	0	0	0	0	0	0	0	0	0	0	0	
り 災 人 員		0	0	0	0	0	0	0	0	5	0	0	0	5	
死 傷 者	死 者	0	0	0	0	0	0	0	0	1	0	0	0	1	
	負 傷 者	0	2	0	0	0	0	0	0	1	0	0	0	3	

## 《 《 《その他出動一覧》 》 》

区 分 月 別	警戒	火災に 至らず	虚報	誤報	その他	町外応援	風水害	合計
1月	0	0	0	0	4	2	0	6
2月	0	0	0	0	7	0	0	7
3月	3	0	0	0	7	0	0	10
4月	2	1	0	1	9	2	2	17
5月	2	0	0	1	5	2	0	10
6月	1	0	0	0	4	0	1	6
7月	3	1	0	1	7	1	12	25
8月	2	0	0	0	4	1	5	12
9月	2	0	0	1	4	0	1	8
10月	0	0	0	0	3	0	0	3
11月	0	0	0	0	2	0	0	2
12月	2	0	0	0	4	1	0	7
合 計	17	2	0	4	60	9	21	113

## 《 《 《平成30年中の救急概要》 》 》

平成30年中における救急出動件数は1,308件（前年1,409件）、搬送人員は1,247人（前年1,341人）で、前年と比較すると、出動件数が101件、搬送人員が94人の減となっている。

事故種別出動件数では、急病が857件（前年856件）で1件増、一般負傷が265件（前年332件）で67件減、交通事故が84件（前年91件）で7件減、その他が102件（前年130件）で28件減となっている。

傷病程度別搬送人員では、死亡が15人（前年22人）で7人減、重症が74人（前年86人）で12人減、中等症が494人（前年542人）で48人減、軽症が664人（前年691人）で27人減となっている。

年齢区分別搬送人員では、新生児が0人（前年0人）で増減なく、乳幼児が71人（前年64人）で7人増、少年が71人（前年64人）で7人増、成人が315人（前年326人）で11人減、高齢者が790人（前年887人）で97人減となっている。

## 《 《 《署所別救急出動件数》 》 》

月 別	本 署	北 出 張 所	合 計
1月	110	31	141
2月	82	28	110
3月	85	14	99
4月	98	16	114
5月	83	20	103
6月	76	23	99
7月	97	31	128
8月	92	28	120
9月	73	17	90
10月	76	14	90
11月	88	17	105
12月	88	21	109
合 計	1,048	260	1,308

## 《 《 《救急出動件数の推移（過去10年間）》 》 》

区分 年別	出動件数 (件)	種 別 件 数				搬送人員 (人)
		交通事故	一般負傷	急病	左記以外	
平成20年	1,114	117	214	658	125	1,074
平成21年	1,085	96	256	618	115	1,030
平成22年	1,279	128	236	766	149	1,240
平成23年	1,320	112	273	815	120	1,234
平成24年	1,313	90	274	785	164	1,209
平成25年	1,399	100	287	858	154	1,279
平成26年	1,295	109	264	778	144	1,195
平成27年	1,321	97	289	820	115	1,216
平成28年	1,394	95	265	900	134	1,330
平成29年	1,409	91	332	856	130	1,341
平成30年	1,308	84	265	857	102	1,247

## 《 《 《月別出動状況》 》 》

区分 月別	出動 件数	搬送 人員	種 類 別 件 数							
			交通事故		一般負傷		急病		左記以外	
			件数	人員	件数	人員	件数	人員	件数	人員
1月	141	134	7	8	21	20	104	98	9	8
2月	110	107	9	11	18	17	75	72	8	7
3月	99	95	7	7	29	29	55	53	8	6
4月	114	108	8	9	24	22	72	67	10	10
5月	103	102	4	4	20	20	70	70	9	8
6月	99	93	9	8	22	22	59	55	9	8
7月	128	121	6	7	20	20	92	84	10	10
8月	120	115	9	11	22	22	76	70	13	12
9月	90	85	6	5	21	20	57	54	6	6
10月	90	87	7	7	21	20	55	53	7	7
11月	105	97	6	4	28	25	66	63	5	5
12月	109	103	6	7	19	17	76	71	8	8
合計	1,308	1,247	84	88	265	254	857	810	102	95

## 《 《 《事故種別年齢区分別搬送状況》 》 》

(人)

年齢区分 事故種別	新生児 (生後28日未満)	乳幼児 (生後28日～7歳未満)	少年 (7歳～18歳未満)	成人 (18歳～65歳未満)	高齢者 (65歳以上)
火災	0	0	0	1	0
自然災害	0	0	0	0	0
水難事故	0	0	0	0	0
交通事故	0	4	12	45	27
労働災害	0	0	0	12	1
運動競技	0	0	7	1	1
一般負傷	0	19	14	45	176
加害	0	0	0	0	0
自損行為	0	0	1	6	2
急病	0	45	36	194	535
その他	0	3	1	11	48
合計	0	71	71	315	790

# 《 《 《事故種別傷病程度別搬送状況》 》 》

(人)

事故種別傷病程度	合計	火災	自然災害	水難事故	交通事故	労働災害	運動競技	一般負傷	加害	自損行為	急病	その他
合計	1,247	1	0	0	88	13	9	254	0	9	810	63
死亡	15	0	0	0	0	1	0	2	0	1	11	0
重症	74	0	0	0	4	1	0	24	0	2	39	4
中等症	494	0	0	0	19	4	0	88	0	3	337	43
軽症	664	1	0	0	65	7	9	140	0	3	423	16



## 《 《 《応急処置実施状況》 》 》

事故種別 応急処置	急病	交通事故	一般負傷	左記以外	合計
応急処置対象人員	810	88	254	95	1,247
止血	11	10	31	5	57
固定	1	47	34	10	92
人工呼吸	0	0	1	0	1
胸骨圧迫	0	0	0	0	0
心肺蘇生	15	0	4	3	22
うち自動式心マッサージ器	3	0	0	0	3
酸素吸入	148	13	21	35	217
気道確保	26	1	7	4	38
うち経鼻エアウェイ	0	0	0	0	0
うち喉頭鏡・鉗子等	0	0	0	0	0
※うちラリングアルマスク等	13	0	3	2	18
※気管挿管	3	0	3	0	6
保温	198	26	44	22	290
被覆	3	22	69	8	102
在宅療法継続	16	0	2	1	19
ショックパンツ	0	0	0	0	0
除細動	2	0	0	0	2
※静脈路確保(CPA前)	1	0	1	1	3
※静脈路確保(CPA後)	9	0	3	2	14
※薬剤投与	3	0	2	0	5
血圧測定	773	85	243	88	1,189
心音・呼吸音測定	783	83	243	93	1,202
血中酸素飽和度測定	792	85	247	87	1,211
心電図測定	449	29	58	46	582
血糖測定	4	0	0	1	5
エピペン投与	0	0	0	0	0
※ブドウ糖投与	1	0	0	0	1
その他の応急処置	775	83	239	83	1,180
合計	4,010	484	1,249	489	6,232

※は救急救命士が行った特定行為

## 《 《 《現場到着所要時間別出動狀況》 》 》

(件)

到着時間 事故種別	3分	3分以上	5分以上	10分以上	20分	合計
	未満	5分未満	10分未満	20分未満	以上	
急病	21	60	641	122	13	857
交通事故	1	3	55	24	1	84
一般負傷	6	31	197	29	2	265
上記以外	0	15	73	13	1	102
合計	28	109	966	188	17	1,308

最短所要時間 (分)	最長所要時間 (分)	平均所要時間 (分)
0	23	8.0
0	22	9.2
0	24	7.4
0	21	7.4
/	/	/

## 《 《 《收容所要時間別搬送狀況》 》 》

(人)

收容時間 事故種別	10分	10分以上	20分以上	30分以上	60分以上	120分	合計
	未満	20分未満	30分未満	60分未満	120分未満	以上	
急病	0	3	93	614	100	0	810
交通事故	0	0	0	59	28	1	88
一般負傷	0	4	13	205	32	0	254
上記以外	0	0	25	59	11	0	95
合計	0	7	131	937	171	1	1,247

最短所要時間 (分)	最長所要時間 (分)	平均所要時間 (分)
18	118	43.7
30	144	54.4
12	107	44.0
22	90	42.3
/	/	/

# 《 《 《平成30年中の救助概要》 》 》

平成30年中における救助出動件数は19件で、そのうち救助活動を行った件数は10件であった。これを前年と比較すると、救助出動件数は1件減、救助活動件数は増減はなかった。

また、救助・救出人員は10人で、前年と比べ増減はなかった。

## 《 《 《救助出動状況の推移（過去5年間）》 》 》

区 分		年 別					
		平成 26年	平成 27年	平成 28年	平成 29年	平成 30年	
出 動 件 数		32	18	21	20	19	
救 助 活 動 件 数		18	8	13	10	10	
救 助 ・ 救 出 人 員		16	9	13	10	10	
出 動 人 員	救 助 隊	55	35	49	42	44	
	消 防 隊	59	36	25	31	38	
事 故 種 別 出 動 件 数	火 災	建 物	0	0	0	0	1
		建 物 外	0	0	0	0	0
	交 通 事 故		15	7	5	10	9
	水 難 事 故		1	0	0	1	1
	風 水 害 等 自 然 事 故		0	0	0	0	1
	機 械 に よ る 事 故		1	0	0	1	1
	建 物 等 に よ る 事 故		10	6	6	3	3
	ガ ス 及 び 酸 欠 事 故		0	0	0	0	0
	爆 発 事 故		0	0	0	0	0
	そ の 他 の 事 故		5	5	10	5	3

**消 防 团**

# 猪名川町消防団の沿革

- 昭和14年 4月 1日 ◆ 川辺郡中谷村・六瀬村警防団発足
- 昭和22年 5月 1日 ◆ 川辺郡中谷村・六瀬村消防団となる。
- 昭和30年 4月10日 ◆ 町村合併推進法により中谷村・六瀬村が合併し猪名川町となる。
- 昭和30年 5月25日 ◆ 川辺郡猪名川町消防団として発足
- ◆ 初代団長に安井準一氏就任
- 昭和32年 5月25日 ◆ 二代目団長に阪本實氏就任
- 昭和33年 5月 8日 ◆ 兵庫県消防協会総裁より表彰旗を授与される。
- 昭和34年11月 1日 ◆ 三代目団長に田中真次氏就任
- 昭和36年 5月25日 ◆ 四代目団長に橋本義雄氏就任
- 昭和40年 5月25日 ◆ 五代目団長に井上藤市氏就任
- 昭和41年 3月29日 ◆ 猪名川町消防団を1本部31分団、団員の定数を500名とし、本部を猪名川町柏梨田字前ヶ谷158の1、猪名川町役場に置く。
- 昭和45年 9月15日 ◆ 六代目団長に大嶋市太郎氏就任
- 昭和52年 4月 1日 ◆ 七代目団長に末松士郎氏就任
- 昭和53年 3月 7日 ◆ 消防庁長官より竿頭授が授与される。
- 昭和56年 2月11日 ◆ 日本消防協会会長より竿頭授が授与される。
- 昭和56年 4月 1日 ◆ 八代目団長に上神光雄氏就任
- 昭和60年 4月 1日 ◆ 九代目団長に井谷節男氏就任
- 平成元年10月 2日 ◆ 十代目団長に福田幸雄氏就任
- 平成 4年10月 1日 ◆ 消防団本部を猪名川町紫合字古津側山4番地の10に移す。
- 平成 5年 4月 1日 ◆ 31分団を6小隊に編成し、効率的な活動体制の構築を図る。
- 平成 7年10月 1日 ◆ 全分団に小型動力ポンプ付積載車の配備が完了。機動力の強化を図る。
- 平成 9年 4月 1日 ◆ 十一代目団長に村山博彬氏就任
- 平成10年 2月14日 ◆ 機動力の増強を図るため、小型動力ポンプ付積載車の仕様を四輪駆動車に変更し、配備する。
- 平成11年 10月28日 ◆ 兵庫県知事から猪名川町消防団に竿頭授が授与される。
- 平成15年 4月 1日 ◆ 十二代目団長に福田富夫氏就任
- 平成17年12月20日 ◆ 十三代目団長に福田康司氏就任
- 平成23年 4月 1日 ◆ 十四代目団長に安井一弘氏就任
- 平成24年 6月25日 ◆ 団員の定数を407名に改定する。
- 平成27年 3月 6日 ◆ 消防庁長官より表彰旗が授与される。
- 平成27年 3月27日 ◆ 総務省・消防庁より救助資機材・小型動力ポンプ搭載多機能車が配備される。
- 平成28年 4月 1日 ◆ 31分団を27分団に統合し、新たに本部付の女性消防分団を設置する。
- 平成28年12月 7日 ◆ 公益財団法人日本消防協会より防災活動車が寄贈される。
- 平成29年 4月 1日 ◆ 十五代目団長に前岡隆顕氏就任

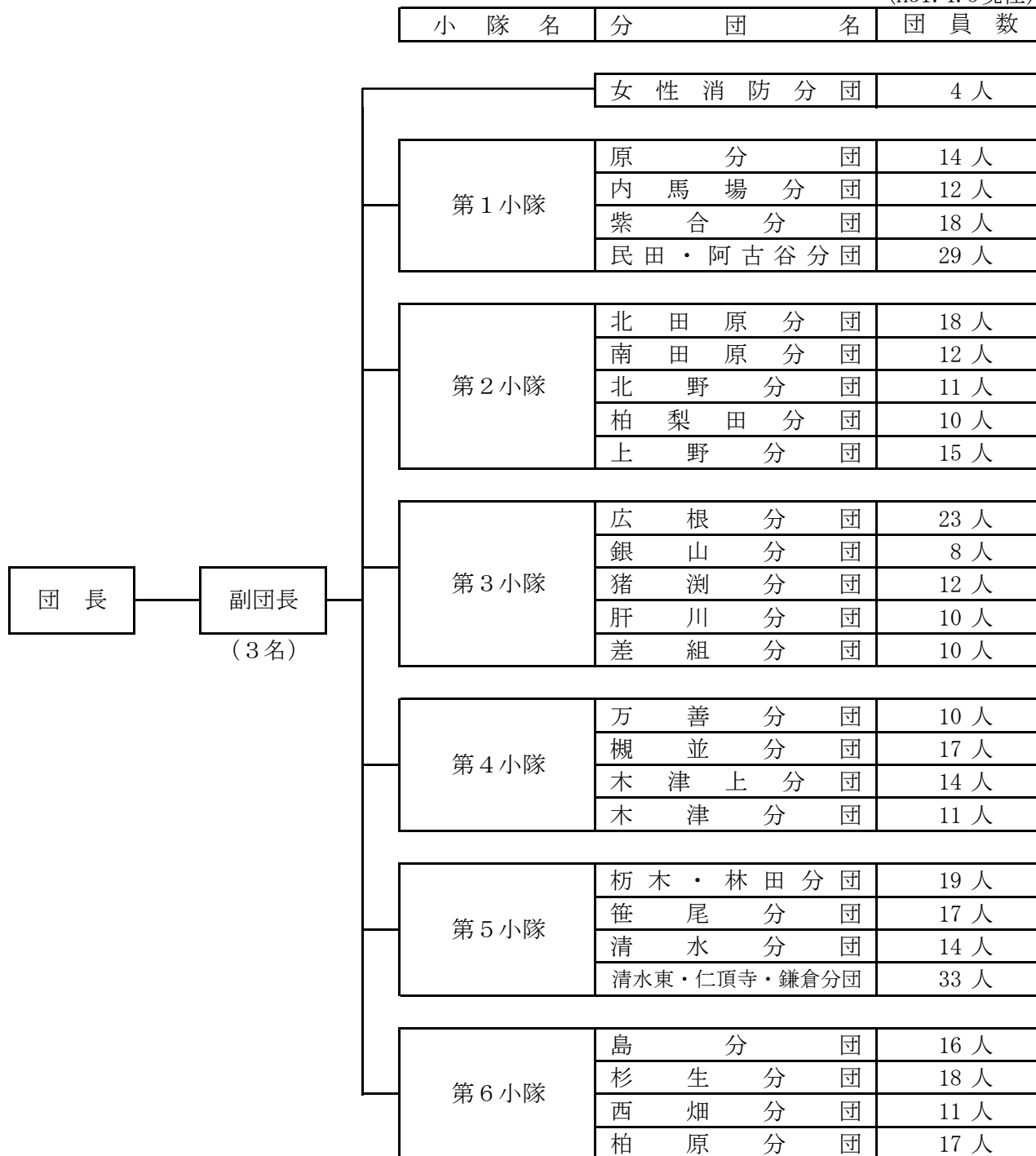
- 平成31年 3月 5日 ◆ 日本消防協会長より表彰旗が授与される。
- 平成31年 4月 1日 ◆ 27分団を26分団に統合する。（女性消防分団を除く）

# 《 《 《消防団組織図》 》 》

消防団は、郷土愛護と社会奉仕の精神に基づき、火災をはじめとする各種災害の防除と被害軽減を図り、地域の安全を確保するために組織された地域住民と密接につながった公的機関です。

消防団員は、普段は各人の職業にたずさわり、災害発生時等に出勤して地域住民の生命と財産を保護しています。

(H31. 4. 5現在)



## 《 《 《定員と実員》 》 》

(H31. 4. 5現在)

階 級 区 分	団 長	副団長	分団長	副分団長	部長	班長	団 員	合 計
定 員	1	3	27	29	(8)	8	339	407
実 員	1	3	27	29	(8)	8	328	396

※部長は分団長又は副分団長が兼務

## 《 《 《階級別在職年数》 》 》

(H31. 4. 5現在)

階 級 年 数	団 長	副団長	分団長		副分団長		部長	班長	団員		合 計
			女性		女性				女性		
1 年 未 満	0	0	0	0	0	0	0	0	9	0	9
1 年 以 上 5 年 未 満	0	0	3	1	3	1	0	1	40	4	47
5 年 以 上 10 年 未 満	0	0	6	0	7	0	(1)	1	45	0	59
10 年 以 上 15 年 未 満	0	0	7	0	4	0	0	0	34	0	45
15 年 以 上 20 年 未 満	0	1	1	0	2	0	(1)	1	54	1	59
20 年 以 上 25 年 未 満	0	1	3	0	6	0	0	2	60	0	72
25 年 以 上 30 年 未 満	1	1	5	0	4	0	(4)	1	52	0	64
30 年 以 上	0	0	2	0	3	0	(2)	2	34	0	41
合 計	1	3	27	1	29	1	(8)	8	328	5	396

※部長は分団長又は副分団長が兼務



## 《 《 《階級別年齢》 》 》

(H31.4.5現在)

階級 年齢	団長	副団長	分団長		副分団長		部長	班長	団員		合計
			女性		女性				女性		
18歳以上～20歳未満	0	0	0	0	0	0	0	0	0	0	0
20歳以上～25歳未満	0	0	0	0	0	0	0	0	4	0	4
25歳以上～30歳未満	0	0	0	0	3	0	0	0	27	2	30
30歳以上～35歳未満	0	0	5	0	2	0	(1)	1	37	0	45
35歳以上～40歳未満	0	0	3	0	6	0	(1)	0	42	0	51
40歳以上～45歳未満	0	0	7	1	3	0	0	2	61	2	73
45歳以上～50歳未満	0	1	4	0	7	1	(1)	2	71	0	85
50歳以上～55歳未満	0	2	5	0	6	0	(3)	1	51	1	65
55歳以上～60歳未満	0	0	3	0	1	0	(1)	0	20	0	24
60歳以上～	1	0	0	0	1	0	(1)	2	15	0	19
合計	1	3	27	1	29	1	(8)	8	328	5	396

※部長は分団長又は副分団長が兼務

## 《 《 《消防団員報酬》 》 》

(H31.4.1現在)

階級別	団長	副団長	分団長 (統合分団)	分団長	副分団長 (統合分団)	副分団長	部長・班長 (統合分団)	部長・班長	団員
報酬年額	120,000円	85,000円	47,000円	43,000円	43,000円	20,000円	20,000円	15,000円	11,500円

## 《 《 《消防団員出動手当》 》 》

(H31.4.1現在)

種別	水・火災活動	警戒	訓練
1回の出動手当	3,000円	1,500円	1,500円

## 《 《 《消防団出動状況》 》 》

(H30年度)

区 分 \ 種 別	火 災	水 災	警 戒	訓 練	そ の 他	合 計
出 動 回 数	4	8	3	9	39	63
出 動 分 団 数	11	48	81	78	146	364
出 動 団 員 数	31	264	358	281	483	1,417

## 《 《 《消防団員表彰状況》 》 》

(H30年度)

種 別 \ 階 級	団 長	副 団 長	分 団 長	副 分 団 長	団 員	合 計
消 防 庁 長 官 表 彰	0	0	2	0	0	2
日 本 消 防 協 会 長 表 彰	0	0	0	0	15	15
兵 庫 県 知 事 表 彰	0	2	2	0	15	19
兵 庫 県 消 防 協 会 長 表 彰	0	2	2	2	19	25
猪 名 川 町 長 表 彰	0	0	3	0	24	27
猪 名 川 町 消 防 団 長 表 彰	0	0	2	3	15	20
合 計	0	4	11	5	88	108



**住宅火災から身を守るため**

**住宅用火災警報器を設置しましょう**

