

令和4年

火災救急救助概要



猪名川町消防本部

目 次

I 火災統計

1 火災概要-----	1
2 火災発生状況前年との比較-----	2
3 火災件数の推移（過去5年間）-----	3
4 出火原因別火災状況-----	4
5 曜日別出火状況-----	4
6 月別火災状況-----	5
7 時間別火災種別発生状況（過去3年間）-----	6

II 救急統計

1 救急概要-----	7
2 事故種別出動状況前年との比較-----	8
3 救急出動状況の推移（過去5年間）-----	9
4 署所別救急出動件数-----	9
5 月別出動状況-----	10
6 時間別出動件数-----	11
7 曜日別出動件数-----	12
8 事故種別年齢区分別搬送人員-----	13
9 事故種別傷病程度別搬送人員-----	13
10 発生場所別搬送人員-----	14
11 急病にかかる疾病分類傷病程度別搬送状況-----	14
12 応急処置実施状況-----	15
13 現場到着所要時間別出動件数-----	16
14 病院到着所要時間別搬送人員-----	16

III 救助統計

1 救助概要-----	17
2 救助出動状況前年との比較-----	17
3 発生場所別救助人員状況-----	18

IV その他災害統計

1 その他災害概要-----	19
----------------	----

I 火災統計

1 火災概要

令和4年中における火災件数は10件（前年14件）で4件減少した。

火災種別は建物火災3件、車両火災2件、その他火災5件であった。

出火原因については、マッチ・ライター1件、たき火2件、火入れ2件、不明・調査中5件となっている。

火災による死者はなく、負傷者は1名であった。

火災による損害額は7,061千円（前年83,421千円）で76,360千円の減少となった。

また、出火率（人口1万人当たりの火災件数）は3.3件／万人（前年4.7件／万人）となっている。

2 火災発生状況前年との比較

区分		年別	令和4年	令和3年	前年比較
火災種別 (件)	合計		10	14	△ 4
	建物		3	5	△ 2
	林野			1	△ 1
	車両		2	2	
	船舶				
	航空機				
	その他		5	6	△ 1
焼損棟数 (棟)	合計		6	5	1
	全焼		3	1	2
	部分焼			1	△ 1
	ぼや		3	3	0
り災世帯数 (世帯)	合計		4	3	1
	全損		1	1	0
	半損				
	小損		3	2	1
り災人員			10	9	1
死傷者	死者(人)				
	負傷者(人)		1	2	△ 1
焼面積 損等	建物	床面積(m ²)	268	139	129
		表面積(m ²)	1		1
	林野(a)			1	△ 1
	車両(台)		2	2	
損害額 (千円)	合計		7,061	83,421	△ 76,360
	建物	建物	5,512	15,366	△ 9,854
		収容物	557	2,083	△ 1,526
	林野				
	車両		909	15,841	△ 14,932
	船舶				
	航空機				
その他		83	50,131	△ 50,048	
出火率(件/万人)			3.3	4.7	△ 1.4

◎ 出火率 = $\frac{\text{その年の火災件数}}{\text{その年の住基人口}} \times 10,000$

令和4年12月末の住民基本台帳人口
29,579人

3 火災件数の推移（過去5年間）

区分 年別	火 災 種 別 (件)							焼 損 面 積		
	合 計	建 物	林 野	車 両	船 舶	航 空 機	そ の 他	建 物 (m ²)		林 野 (a)
								床 面 積	表 面 積	
平成30年	12	3	1	2			6		1	15
令和元年	10	1		1			8			
令和2年	9	4		1			4	139	4	
令和3年	14	5	1	2			6	139		1
令和4年	10	3		2			5	268	1	

区分 年別	損 害 額 (千円)							
	合 計	建 物		林 野	車 両	船 舶	航 空 機	そ の 他
		建 物	収 容 物					
平成30年	5,891	4,472	1,016	7	391			5
令和元年	293	113			74			106
令和2年	13,683	5,031	8,592		60			
令和3年	83,421	15,366	2,083		15,841			50,131
令和4年	7,061	5,512	557		909			83

4 出火原因別火災状況

(件)

火災種別 原因	合計	建物	林野	車両	船舶	航空機	その他
マッチ・ライター	1						1
たき火	2						2
火入れ	2						2
不明・調査中	5	3		2			
合計	10	3		2			5

5 曜日別出火状況

区分 曜日	発生件数							焼損棟数					り 災 世 帯 数	り 災 人 員
	建 物	林 野	車 両	船 舶	航 空 機	そ の 他	合 計	全 焼	半 焼	部 分 焼	ぼ や	合 計		
日曜日	1		1			2	4				1	1	2	4
月曜日														
火曜日														
水曜日	1		1				2				1	1		
木曜日						1	1							
金曜日	1					2	3	3				3	2	6
土曜日														
合計	3		2			5	10	3			2	5	4	10

6 月別火災状況

区分		月別												合計
		1月	2月	3月	4月	5月	6月	7月	8月	9月	10月	11月	12月	
出火件数(件)		1	2	2	2		1			1		1		10
火災種別	建物			1						1		1		3
	林野													
	車両		1		1									2
	船舶													
	航空機													
	その他	1	1	1	1		1							5
損害額	損害額合計(千円)			832	5,863	77		82		140		67		7,061
	建物	小計			5,862					140		67		6,069
		建物			5,451							61		5,512
		収容物			411					140		6		557
	林野													
	車両		832		77									909
	船舶													
	航空機													
その他			1			82							83	
焼損面積等	建物	床面積(m ²)			268									268
		表面積(m ²)										1		1
	林野(a)													
	車両(台)		1		1									2
焼損棟数	合計(棟)				4					1		1		6
	全焼			3										3
	部分焼													
	ぼや			1						1		1		3
り災世帯	合計(世帯)				2							2		4
	全損			1										1
	半損													
	小損			1								2		3
り災人員(人)				6								4		10
死傷者	死者													
	負傷者			1										1

7 時間別火災種別発生状況（過去3年間）

区分 時間	令和4年							令和3年							令和2年							
	建 物	林 野	車 両	船 舶	航 空 機	そ の 他	合 計	建 物	林 野	車 両	船 舶	航 空 機	そ の 他	合 計	建 物	林 野	車 両	船 舶	航 空 機	そ の 他	合 計	
0時～1時																						
1時～2時																						
2時～3時																						
3時～4時																						
4時～5時																						
5時～6時																						
6時～7時								1						1								
7時～8時																						
8時～9時																						
9時～10時									1					1					1		1	
10時～11時			1				1	2						2	1		1					2
11時～12時	1					1	2	1	1	1				3						1		1
12時～13時	1					2	3					1		1	1					1		2
13時～14時															1							1
14時～15時			1				1					2		2								
15時～16時	1					2	3					2		2						1		1
16時～17時												1		1								
17時～18時																						
18時～19時																						
19時～20時																						
20時～21時																						
21時～22時																						
22時～23時															1							1
23時～24時																						
不 明								1						1								
合 計	3		2			5	10	5	1	2			6	14	4		1				4	9

II 救急統計

1 救急概要

令和4年中における救急出動件数は1,518件（前年1,281件）搬送人員は1,389人（前年1,200人）で前年と比較すると出動件数237件、搬送人員は189人の増加となっている。また、1日平均4.2件出動し、町民21人に1人の割合で救急搬送されたことになる。

事故種別出動件数では急病1,011件（前年849件）で162件増加、一般負傷322件（前年260件）で62件増加、交通事故64件（前年77件）で13件減少、その他（上記以外の種別）121件（前年95件）で26件増加となっている。

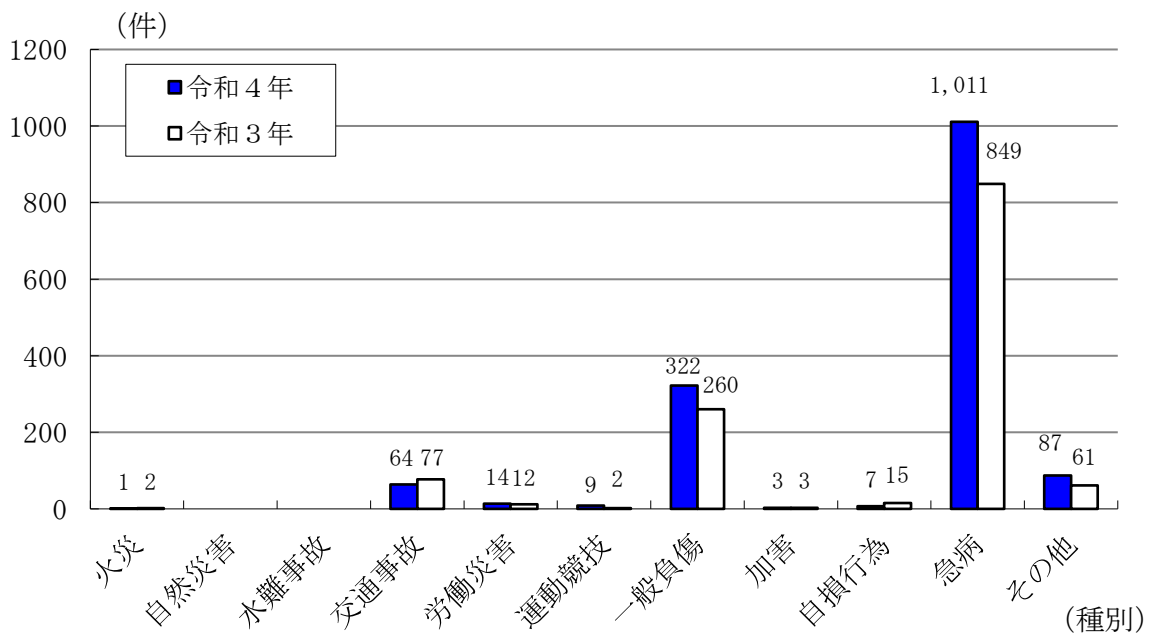
傷病程度別搬送人員では死亡22人（前年31人）で9人減少、重症78人（前年103人）で25人減少、中等症563人（前年450人）で113人増加、軽症726人（前年616人）で110人増加となっている。

年齢区分別搬送人員では新生児0人、乳幼児59人、少年79人、成人311人、高齢者940人となっている。

2 事故種別出動状況前年との比較

区分 事故種別	令和4年		令和3年		前年比較	
	件数(件)	人員(人)	件数(件)	人員(人)	件数(件)	人員(人)
火災	1	1	2	1	△1	
自然災害						
水難事故						
交通事故	64	65	77	74	△13	△9
労働災害	14	14	12	12	2	2
運動競技	9	9	2	2	7	7
一般負傷	322	298	260	250	62	48
加害	3	3	3	2		1
自損行為	7	6	15	10	△8	△4
急病	1,011	921	849	795	162	126
その他	87	72	61	54	26	18
合計	1,518	1,389	1,281	1,200	237	189

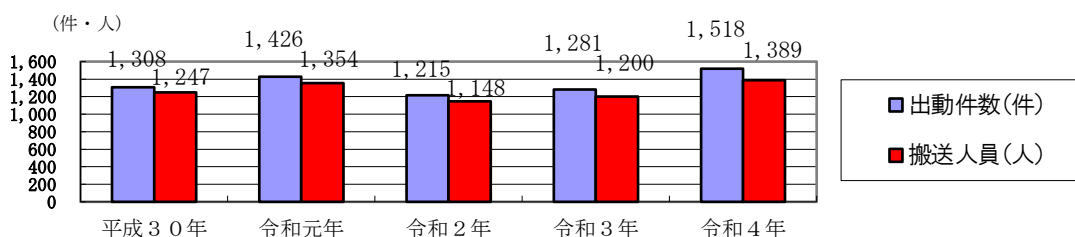
令和4年中の1日平均出動件数	4.2件	令和4年12月末の住民基本台帳人口 29,579人
令和4年中の人口に対する出動件数	19.5人に1件	
令和4年中の人口に対する搬送人員	21.3人に1人	



3 救急出動状況の推移（過去5年間）

区分 年別	出動 件数 (件)	搬送 人員 (人)	種 別 件 数			
			急 病	一 般 負 傷	交 通 事 故	左 記 以 外
平成30年	1,308	1,247	857	265	84	102
令和元年	1,426	1,354	949	279	74	124
令和2年	1,215	1,148	807	241	61	106
令和3年	1,281	1,200	849	260	77	95
令和4年	1,518	1,389	1,011	322	64	121

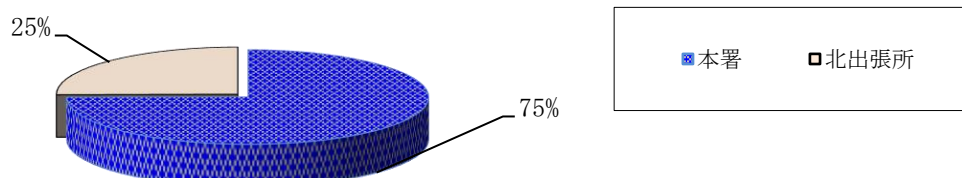
過去5年間の出動状況の推移



4 署所別救急出動件数

月 別	本 署	北 出 張 所	合 計
1 月	99	21	120
2 月	75	24	99
3 月	91	21	112
4 月	86	19	105
5 月	95	37	132
6 月	85	28	113
7 月	85	40	125
8 月	103	45	148
9 月	97	31	128
10 月	118	40	158
11 月	93	32	125
12 月	109	44	153
合 計	1,136	382	1,518

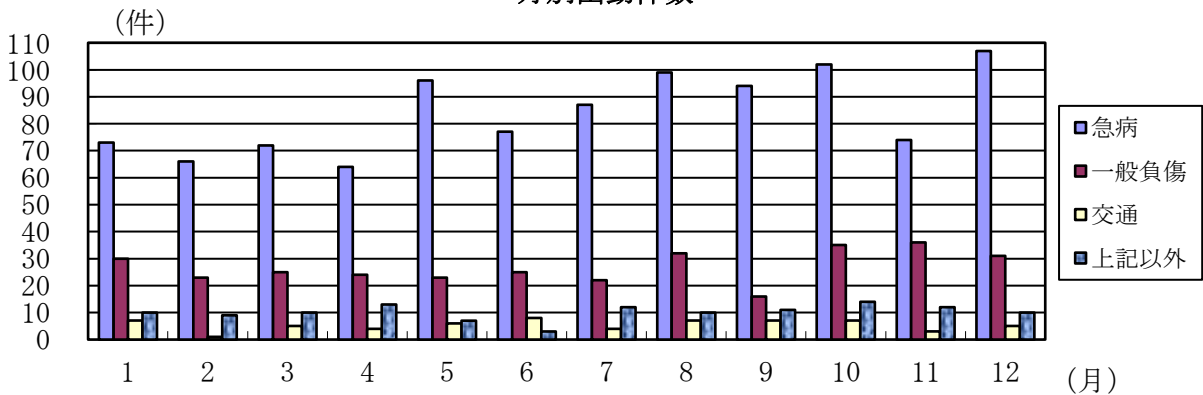
署所別出動件数



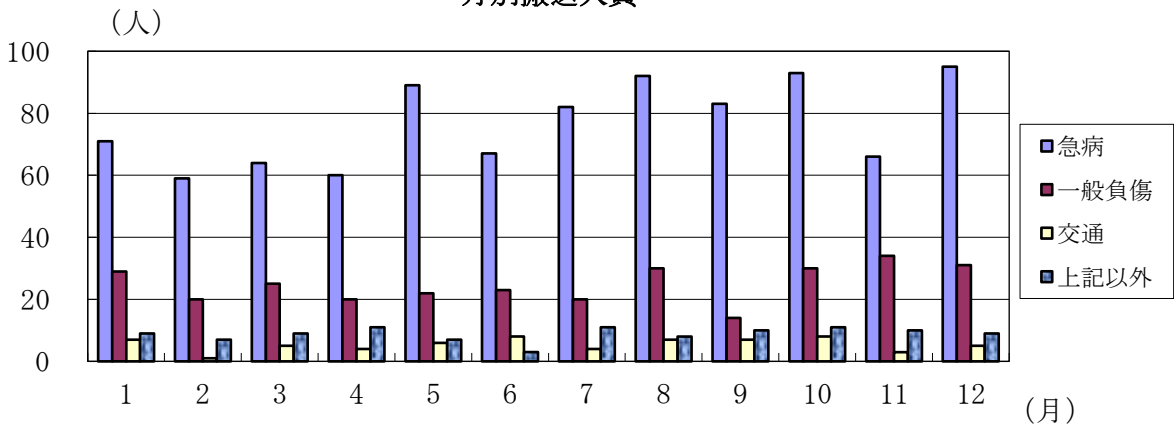
5 月別出動状況

区分 月別	出動 件数 (件)	搬送 人員 (人)	種 別 件 数							
			急 病		一 般 負 傷		交 通		左 記 以 外	
			件 数	人 員	件 数	人 員	件 数	人 員	件 数	人 員
1月	120	116	73	71	30	29	7	7	10	9
2月	99	87	66	59	23	20	1	1	9	7
3月	112	103	72	64	25	25	5	5	10	9
4月	105	95	64	60	24	20	4	4	13	11
5月	132	124	96	89	23	22	6	6	7	7
6月	113	101	77	67	25	23	8	8	3	3
7月	125	117	87	82	22	20	4	4	12	11
8月	148	137	99	92	32	30	7	7	10	8
9月	128	114	94	83	16	14	7	7	11	10
10月	158	142	102	93	35	30	7	8	14	11
11月	125	113	74	66	36	34	3	3	12	10
12月	153	140	107	95	31	31	5	5	10	9
合 計	1,518	1,389	1,011	921	322	298	64	65	121	105

月別出動件数



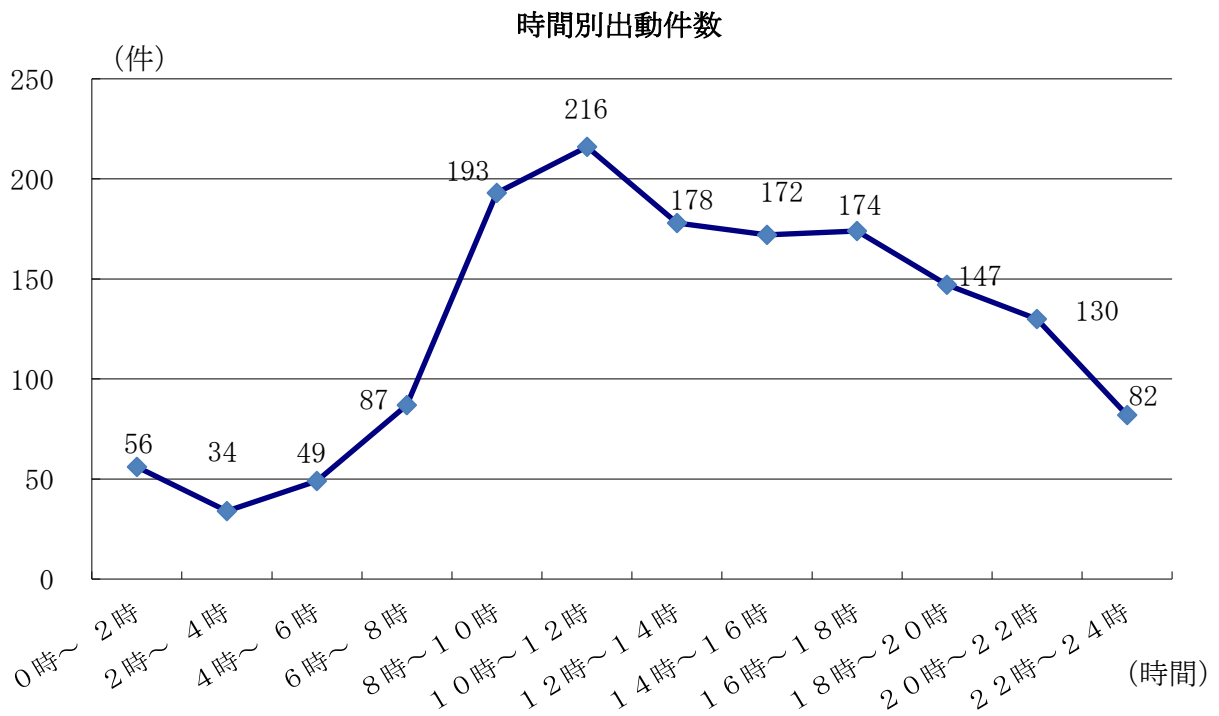
月別搬送人員



6 時間別出動件数

(件)

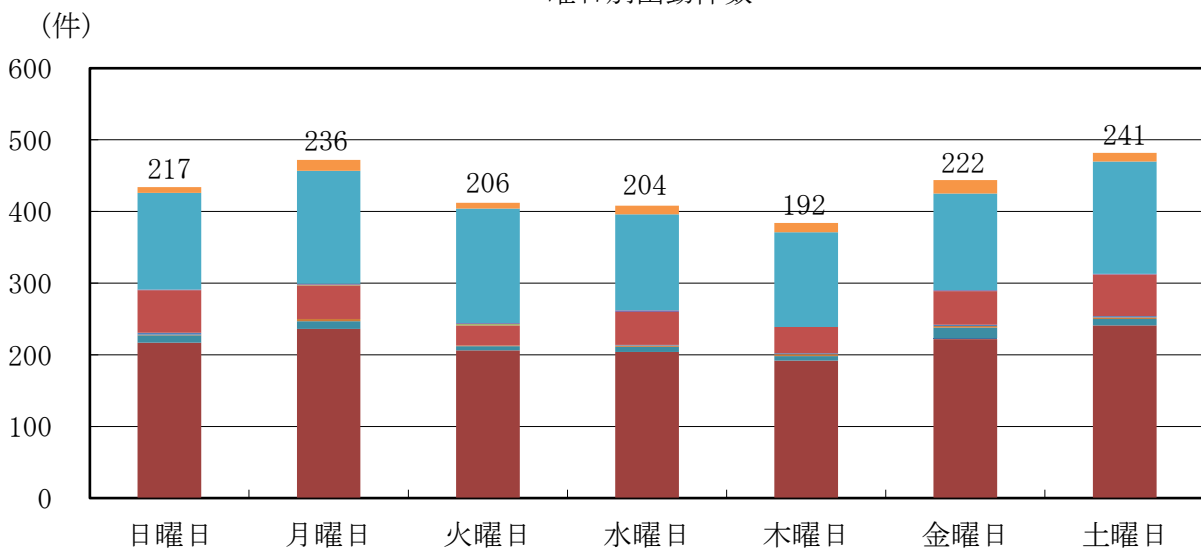
時間		事故種別	合	火	自然	水	交	労	運	一	加	自	急	そ
		計	計	災	災害	難	通	働	動	般	害	損	病	の
合	計		1,518	1			64	14	9	322	3	7	1,011	87
時間別内訳	0時～2時		56							8			48	
	2時～4時		34							4			28	2
	4時～6時		49							5		1	43	
	6時～8時		87				5			18			64	
	8時～10時		193				7	1	2	43	1	1	128	10
	10時～12時		216				14	1	4	51		1	125	20
	12時～14時		178	1			8	6	2	32		1	105	23
	14時～16時		172				12	1		48	1	2	100	8
	16時～18時		174				5	3	1	42			108	15
	18時～20時		147				10	2		30			97	8
	20時～22時		130				2			27		1	99	1
	22時～24時		82				1			14	1		66	



7 曜日別出動件数

曜日 事故種別	合 計	日 曜 日	月 曜 日	火 曜 日	水 曜 日	木 曜 日	金 曜 日	土 曜 日
合 計 (件)	1,518	217	236	206	204	192	222	241
火 災	1						1	
自 然 災 害								
水 難 事 故								
交 通 事 故	64	10	11	6	7	6	15	9
労 働 災 害	14	1	3	1	2	3	2	2
運 動 競 技	9	3			1	1	2	2
一 般 負 傷	322	59	47	28	46	37	47	58
加 害	3		1	2				
自 損 行 為	7	1	1	1	2		1	1
急 病	1,011	135	158	160	134	132	135	157
そ の 他	87	8	15	8	12	13	19	12

曜日別出動件数



8 事故種別年齢区分別搬送人員

(人)

事故種別 年齢区分	合計	火災	自然災害	水難事故	交通事故	労働災害	運動競技	一般負傷	加害	自損行為	急病	その他
		合計	1,389	1			65	14	9	298	3	6
新生児 (生後27日)												
乳幼児 (生後28日～6歳)	59				2			21			35	1
少年 (7歳～17歳)	79				10		4	17			48	
成人 (18歳～64歳)	311	1			35	11	3	31	2	4	210	14
高齢者 (65歳以上)	940				18	3	2	229	1	2	628	57

9 事故種別傷病程度別搬送人員

(人)

事故種別 傷病程度	合計	火災	自然災害	水難事故	交通事故	労働災害	運動競技	一般負傷	加害	自損行為	急病	その他
		合計	1,389	1			65	14	9	298	3	6
死亡	22							3		2	16	1
重症	78				3	2		28			40	5
中等症	563				17	4	2	88		2	393	57
軽症	726	1			45	8	7	179	3	2	472	9

10 発生場所別搬送人員

(人)

発生場所		住 宅	公 衆 出入場所	仕 事 場	道 路	そ の 他	合 計
事故種別							
急 病		709	184	6	18	4	921
一 般 負 傷		160	93	1	32	12	298
交 通			5		54	6	65
上 記 以 外		9	86	7	2	1	105
合 計		878	368	14	106	23	1,389

11 急病にかかる疾病分類傷病程度別搬送状況

(人)

傷病程度		死 亡	重 症	中 等 症	軽 症	そ の 他	合 計
疾病分類							
循 環 器 系	脳 疾 患	3	10	48	9		70
	心 疾 患	8	12	44	45		109
消 化 器 系			4	80	63		147
呼 吸 器 系			3	94	48		145
精 神 系				2	5		7
感 覚 系				12	47		59
泌 尿 器 系			2	18	26		46
新 生 物		1	3	13	3		20
そ の 他		1	4	52	75		132
不 明 確		3	2	30	151		186
合 計		16	40	393	472		921

1 2 応急処置実施状況

事故種別	急 病	一般負傷	交通事故	左記以外	合 計
応急処置					
応急処置対象人員	921	298	65	104	1,388
止血	7	42	6	7	62
固定	1	21	32	8	62
人工呼吸	4	1		2	7
胸骨圧迫	4			2	6
心肺蘇生	22	3			25
うち自動式心マッサージ器	16	2			18
酸素吸入	179	10	9	24	222
気道確保	26	5	1	5	37
うち経鼻エアウェイ	2			1	3
うち喉頭鏡・鉗子等	3				3
○うちラリソグ [®] アルマスク等	13	2			15
○うち気管挿管	1	1			2
保温	438	121	35	50	644
被覆	6	77	18	6	107
在宅療法継続	9				9
ショックパンプ					
除細動	3				3
静脈路確保	15	3		1	19
○うちC P A 前	4				4
○うちC P A 後	10	3		1	14
薬剤投与	6	2			8
血圧測定	881	280	64	98	1,323
心音・呼吸音測定	870	277	62	95	1,304
血中酸素飽和度測定	891	290	63	100	1,344
心電図測定	726	160	36	70	992
○血糖測定	13	1	1		15
○エピペン投与	1	1			2
○ブドウ糖投与	5				5
その他の応急処置	862	277	63	97	1,299
合計	4,969	1,571	390	565	7,495

※ ○は、救急救命士の特定行為である。

1 3 現場到着所要時間別出動件数

(件)

現場到着所要時間		3分未満	3分以上 5分未満	5分以上 10分未満	10分以上 20分未満	20分以上	合計
事故種別							
急病		8	38	630	265	70	1,011
交通			3	39	20	2	64
一般負傷		5	15	212	74	16	322
上記以外		2	3	72	39	5	121
合計		15	59	953	398	93	1,518

- 最短現場到着所要時間 0分
- 最長現場到着所要時間 2時間07分
- 平均現場到着所要時間 10.1分

1 4 病院到着所要時間別搬送人員

(人)

病院到着所要時間		10分未満	10分以上 20分未満	20分以上 30分未満	30分以上 60分未満	60分以上 120分未満	120分以上	合計
事故種別								
急病				16	606	268	31	921
交通					39	26		65
一般負傷				1	176	110	11	298
上記以外				3	76	25	1	105
合計				20	897	429	43	1,389

- 最短病院到着所要時間 23分
- 最長病院到着所要時間 6時間47分
- 平均病院到着所要時間 57.2分

Ⅲ 救助統計

1 救助概要

令和4年中における救助出動件数は23件(前年26件)で、そのうち救助活動を行った件数は18件(前年16件)であった。前年と比較すると、救助出動件数は3件減少し、活動件数は2件増加した。また、救助・救出人員は20人(前年15人)で、5人増加した。

2 救助出動状況前年との比較

区分		年別		
		令和4年	令和3年	前年比較
出動件数 (件)		23	26	△ 3
救助活動件数 (件)		18	16	2
救助・救出人員 (人)		20	15	5
出動人員 (人)	救助隊	49	50	△ 1
	消防隊	40	45	△ 5
事故種別出動件数 (件)	火災		1	△ 1
	建物			
	建物外			
	交通事故	4	7	△ 3
	水難事故			
	風水害等自然災害			
	機械による事故	1		1
	建物等による事故	12	9	3
	ガス及び酸欠事故			
爆発事故				
その他の事故	6	9	△ 3	
月平均の出動件数		1.9	2.1	△ 0.2

3 発生場所別救助人員状況

発生場所 事故種別		出動件数	屋 内		屋 外					地 下	そ の 他	
			住 居	その 他 の 屋 内	道 路		水 面		山 岳			その 他 の 屋 外
					高 速 道 路	そ の 他 の 道 路	内 水 面	外 水 面				
火 災	建 物											
	建 物 以 外											
交 通 事 故		4				2	1			1		
		4				2	1			1		
		6				2	3			1		
水 難 事 故												
風 水 害 等 自 然 災 害												
機 械 に よ る 事 故		1		1								
		1		1								
		1		1								
建 物 等 に よ る 事 故		12	11	1								
		10	10									
		10	10									
ガ ス 及 び 酸 欠 事 故												
爆 発 事 故												
そ の 他 の 事 故		6	2				2		1	1		
		3					2		1			
		3					2		1			
合 計		23	13	2		2	3		1	2		
		18	10	1		2	3		1	1		
		20	10	1		2	5		1	1		

IV その他災害統計

1 その他災害概要

令和4年中のその他災害件数は132件であった。

内訳は火災に至らず5件、誤報8件、虚報2件、警戒23件、風水害1件、町外応援18件、救急支援64件、その他11件であった。

種別	出動件数（件）	出動人員（人）	出動台数（台）
火災に至らず	5	32	9
誤報	8	36	10
虚報	2	6	2
警戒	23	91	
風水害	1	4	1
町外応援	18	74	18
救急支援	64	244	64
その他	11	44	11
合計	132	531	115

- ・ 火災に至らず：火災通報により出動したものの、火災の定義に該当しなかった出動をいう。
- ・ 誤報：住民が火災と誤認し、通報したもの。
- ・ 虚報：火災通報により出動したものの、火災の事実がなく通報自体がいたずらであった出動をいう。
- ・ 警戒：災害の発生が予想される場合に、発生を未然に防止するための出動をいう。（必要な措置を講じたときを含む。）
- ・ 風水害：暴風、豪雨、洪水、地震、地すべり、その他の異常な自然現象による災害に出動したものをいう。
- ・ 町外応援：出動場所が町外となった出動をいう。
- ・ 救急支援：救急事案が発生した場所等において、救急業務を円滑に行えるように救急業務を補助する目的での出動をいう。
- ・ その他：上記に掲げる種別にいずれも該当しない出動をいう。

住宅火災から身を守るため
住宅用火災警報器を設置しましょう



©猪名川町 2009

猪名川町マスコットキャラクター 「いなぼう」