

## 平成21年度 公共施設循環バス（ふれあいバス）利用実績

### ■ 概 要

平成12年4月1日に運行を開始し、当初1台で3コース、各週2日運行を実施、平成13年11月22日より2台で4コース、各週3日運行しています。

運休日については、1台運行時は公共施設の休館日である月曜日としていましたが、2台目の運行により、北部コースを日曜日、南部コースを月曜日とし、年末年始を除き毎日運行しています。

運行開始以降、利用者アンケート、自治会との協議を経て、要望の多かったジャスコ猪名川店にバス停を新設するなど利用者の要望に対し、改善を続けています。

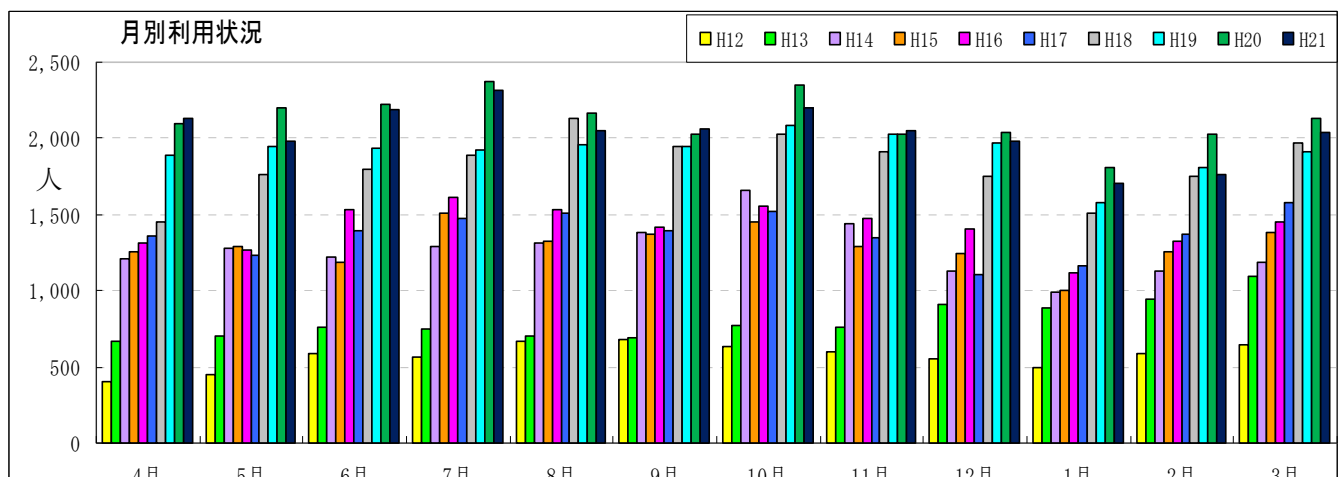
また、ICカードPitapaをふれあいバスで利用可能とするなど、利便性の向上にも努めているところです。

平成18年5月1日から町内在住の70歳以上の高齢者及び身体・知的・精神障害者の手帳所持者の無料化を実施し、利用者の増加を図り、福祉施策の推進にも寄与しているところです。

### ■ 年度別月別利用状況

※平成13年11月22日より2台運行（単位：人）

	4月	5月	6月	7月	8月	9月	10月	11月	12月	1月	2月	3月	計
平成12年度	403	449	582	569	663	680	636	600	557	491	587	644	6,861
平成13年度	671	708	766	751	700	693	771	756	910	888	948	1,094	9,656
平成14年度	1,207	1,278	1,223	1,291	1,308	1,386	1,655	1,437	1,125	987	1,125	1,187	15,209
平成15年度	1,257	1,292	1,185	1,509	1,328	1,369	1,452	1,289	1,244	999	1,261	1,381	15,566
平成16年度	1,312	1,264	1,529	1,610	1,538	1,416	1,550	1,477	1,404	1,114	1,326	1,456	16,996
平成17年度	1,359	1,235	1,391	1,469	1,510	1,395	1,515	1,352	1,111	1,162	1,369	1,580	16,448
平成18年度	1,448	1,768	1,796	1,891	2,127	1,950	2,028	1,908	1,747	1,507	1,746	1,974	21,890
平成19年度	1,892	1,946	1,935	1,919	1,959	1,942	2,080	2,022	1,971	1,574	1,804	1,918	22,962
平成20年度	2,093	2,199	2,218	2,372	2,161	2,033	2,350	2,023	2,036	1,806	2,024	2,131	25,446
平成21年度	2,133	1,977	2,187	2,321	2,054	2,057	2,200	2,049	1,987	1,709	1,761	2,043	24,478
H21 前年度比	1.02	0.90	0.99	0.98	0.95	1.01	0.94	1.01	0.98	0.95	0.87	0.96	0.96



利用者については、平成17年度に若干減少したものの、平成18年度から70歳以上の高齢者及び身体・知的・精神障害者の手帳所持者の利用料を無料化したことが大きな要因となり、初めて2万人を超えました。平成21年度は、新型インフルエンザによる影響等により若干人数が減少していますが、現在年間約2万5千人の利用があります。

今後、さらなる利用者の増加のために、高齢者利用の促進とともに、生産年齢層あるいは若年層への利用促進が課題となります。

#### 平成21年度運賃収入

単位：金額（円）、利用者（人）

	輸送収入額	利用者数	グランドパス		スクールパス利用者		すこやかカード		身体障害者手帳		平均運賃
			利用者	割合	利用者	割合	利用者	割合	利用者	割合	
4月	89,728	2,133	308	14.4%	13	0.6%	1,323	62.0%	55	2.6%	42.1
5月	70,271	1,977	305	15.4%	14	0.7%	1,245	63.0%	54	2.7%	35.5
6月	71,946	2,187	319	14.6%	21	1.0%	1,410	64.5%	65	3.0%	32.9
7月	88,776	2,321	338	14.6%	41	1.8%	1,403	60.4%	74	3.2%	38.2
8月	86,815	2,054	331	16.1%	18	0.9%	1,230	59.9%	61	3.0%	42.3
9月	71,697	2,057	329	16.0%	11	0.5%	1,309	63.6%	51	2.5%	34.9
10月	82,637	2,200	347	15.8%	44	2.0%	1,321	60.0%	102	4.6%	37.6
11月	75,542	2,049	376	18.4%	35	1.7%	1,230	60.0%	64	3.1%	36.9
12月	61,980	1,987	336	16.9%	65	3.3%	1,168	58.8%	63	3.2%	31.2
1月	51,635	1,709	337	19.7%	25	1.5%	1,012	59.2%	60	3.5%	30.2
2月	49,880	1,761	315	17.9%	38	2.2%	1,034	58.7%	63	3.6%	28.3
3月	65,755	2,043	339	16.6%	32	1.6%	1,194	58.4%	63	3.1%	32.2
合計	866,662	24,478	3,980	16.3%	357	1.5%	14,879	60.8%	775	3.2%	35.4

	金額(円)	対前年度比 (%)
平成12年度	1,012,807	
平成13年度	1,301,509	1.29
平成14年度	1,964,565	1.51
平成15年度	1,884,166	0.96
平成16年度	1,916,404	1.02
平成17年度	1,861,754	0.97
平成18年度	1,347,891	0.72
平成19年度	1,123,503	0.83
平成20年度	1,102,587	0.98
平成21年度	866,662	0.79

運賃収入額については、平成14年度をピークに減少傾向にあります。

利用者の伸び率と運賃収入の伸び率に違いがあるのは、平成18年度から実施の70歳以上の高齢者、身体・知的精神障害者の手帳保持者の無料化が大きな要因となっています。

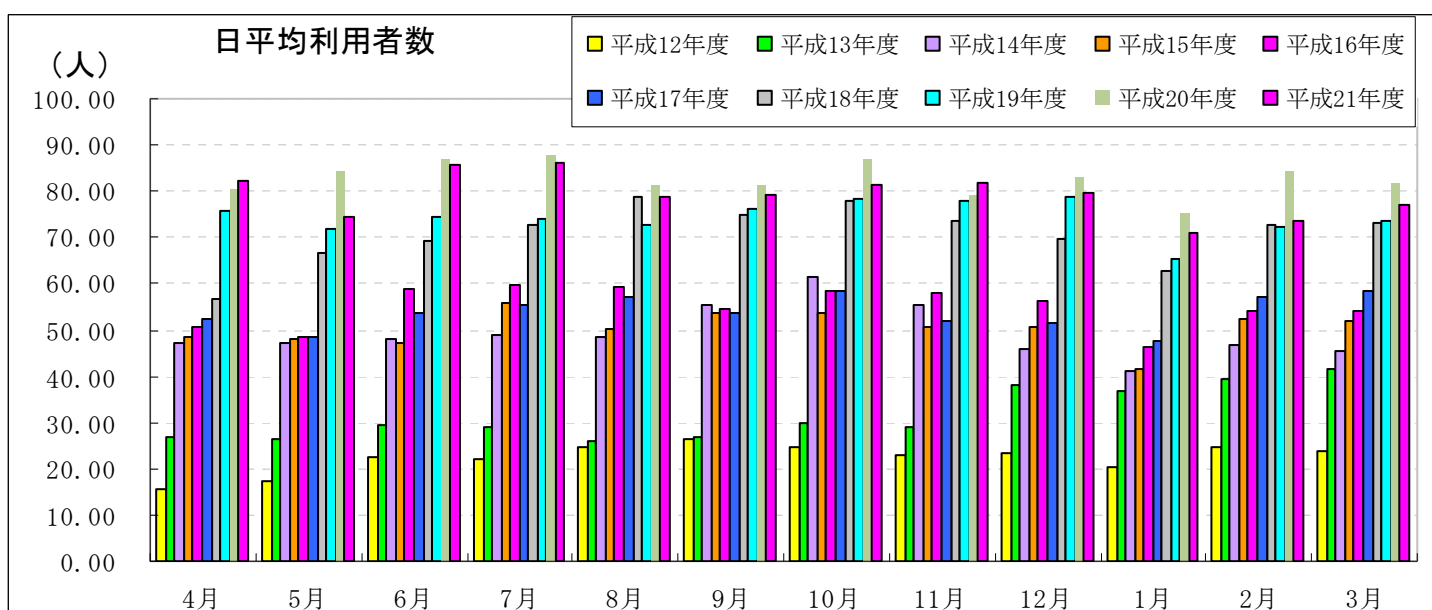
また、平成21年度の収入の減少については、グランドパス65（65歳以上）による割引と、すこやかカード（70歳以上）による無料の利用者の増加が要因としてあげられます。

全体の利用者の半数以上が無料をご利用いただいていることから、今後の運賃収入については、さらなる減少も予想されます。

## ■ 日平均利用者数

(単位：人)

	4月	5月	6月	7月	8月	9月	10月	11月	12月	1月	2月	3月	平均
平成12年度	15.50	17.30	22.40	21.90	24.60	26.20	24.50	23.10	23.20	20.50	24.50	23.90	22.30
平成13年度	26.80	26.20	29.50	28.90	25.90	26.70	29.70	29.10	37.90	37.00	39.50	41.50	31.56
平成14年度	47.33	47.33	47.96	48.72	48.44	55.44	61.30	55.27	45.92	41.13	46.88	45.65	49.28
平成15年度	48.35	47.85	47.40	55.89	50.11	53.69	53.78	50.55	50.78	41.63	52.54	52.11	50.39
平成16年度	50.46	48.61	58.80	59.60	59.15	54.46	58.50	57.90	56.20	46.40	54.10	53.90	54.84
平成17年度	52.27	48.43	53.50	55.43	56.98	53.65	58.27	52.00	51.67	47.42	57.04	58.51	53.77
平成18年度	56.78	66.72	69.08	72.73	78.78	75.00	78.00	73.38	69.88	62.79	72.75	73.11	70.75
平成19年度	75.68	72.07	74.42	73.81	72.56	76.16	78.49	77.77	78.84	65.58	72.16	73.77	74.28
平成20年度	80.50	84.58	86.98	87.85	81.55	81.32	87.04	79.33	83.10	75.25	84.33	81.96	82.82
平成21年度	82.04	74.60	85.76	85.96	79.00	79.12	81.48	81.96	79.48	71.21	73.38	77.09	79.22
対前年度比	1.02	0.88	0.99	0.98	0.97	0.97	0.94	1.03	0.96	0.95	0.87	0.94	0.96



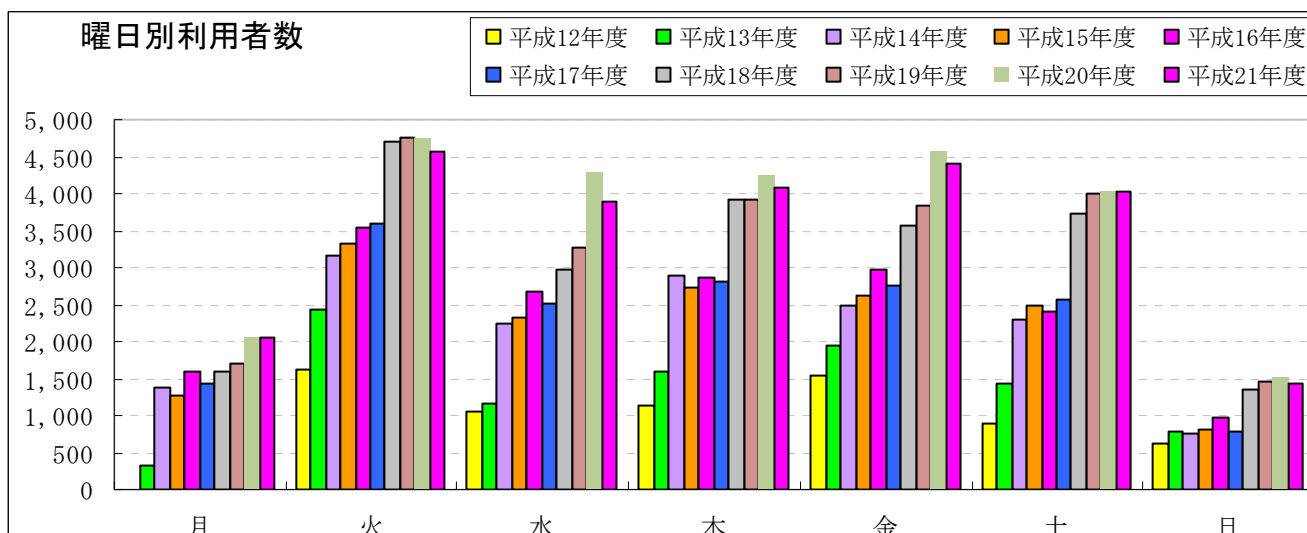
日平均利用者については、4、6、7、10、11月が多くなっています。過去の統計からも10月の秋の行楽シーズンにおける利用が多いことから、春秋の行楽やハイキングなどの利用者として推測できます。

また、その他の月においても通年を通して平均して利用いただいていることから、日常的に利用されている人が多く、生活路線として定着していることが伺えます。

## ■ 曜日別利用者数

(単位：人)

	月	火	水	木	金	土	日	計
平成12年度	—	1,613	1,042	1,139	1,543	899	625	6,861
平成13年度	316	2,428	1,174	1,598	1,946	1,420	774	9,656
平成14年度	1,369	3,159	2,252	2,892	2,491	2,301	745	15,209
平成15年度	1,262	3,329	2,324	2,718	2,615	2,498	820	15,566
平成16年度	1,592	3,533	2,674	2,860	2,961	2,416	960	16,996
平成17年度	1,440	3,583	2,508	2,800	2,760	2,572	785	16,448
平成18年度	1,598	4,705	2,986	3,924	3,579	3,737	1,361	21,890
平成19年度	1,708	4,750	3,267	3,919	3,850	4,012	1,456	22,962
平成20年度	2,049	4,751	4,290	4,231	4,570	4,032	1,523	25,446
平成21年度	2,059	4,558	3,895	4,088	4,412	4,027	1,439	24,478
対前年度比	1.00	0.96	0.91	0.97	0.97	1.00	0.94	0.96

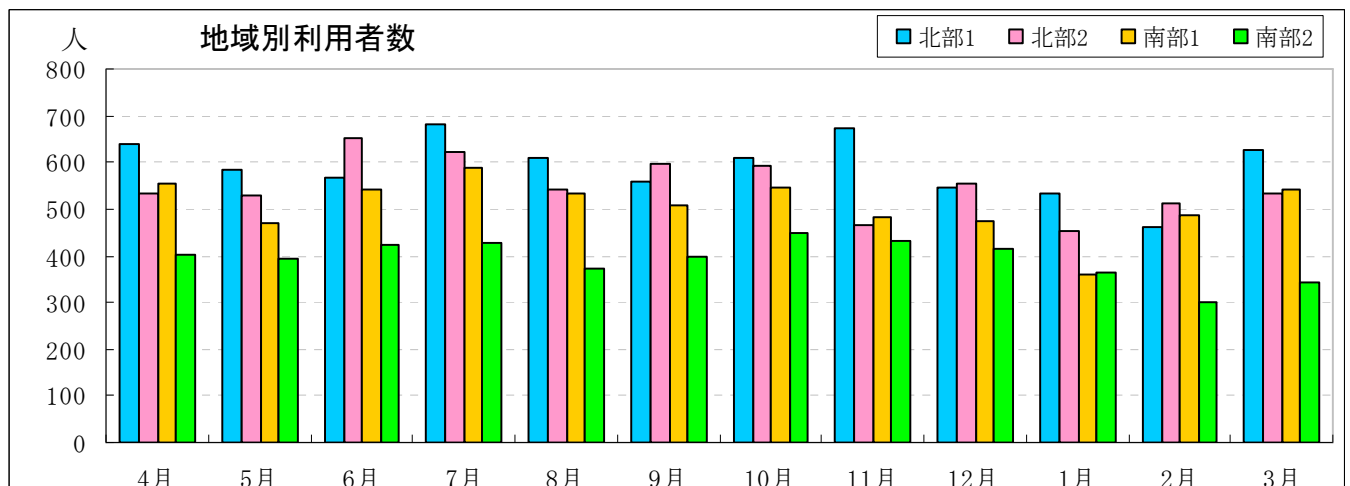


曜日別に見ると火曜日、金曜日が突出して多くなっています。月曜日及び日曜日が少ないのは、1コースが運休のためです。

## ■ コース別利用者数

(単位:人)

21年度	4月	5月	6月	7月	8月	9月	10月	11月	12月	1月	2月	3月	計
北部 1-1	259	230	221	298	228	227	239	289	228	214	179	275	2,887
北部 1-2	197	162	187	212	193	154	154	176	132	151	132	169	2,019
北部 1-3	96	96	87	86	95	80	102	95	80	73	67	76	1,033
北部 1-4	89	95	74	86	93	96	116	112	107	94	82	108	1,152
北部 1	641	583	569	682	609	557	611	672	547	532	460	628	7,091
北部 2-1	216	222	245	242	184	204	205	183	208	162	187	199	2,457
北部 2-2	123	138	166	175	156	163	165	110	140	116	139	156	1,747
北部 2-3	88	81	134	88	101	130	114	99	104	82	94	83	1,198
北部 2-4	108	90	106	118	99	100	110	72	101	91	94	95	1,184
北部 2	535	531	651	623	540	597	594	464	553	451	514	533	6,586
南部 1-1	254	237	254	250	223	206	231	223	227	154	222	232	2,713
南部 1-2	163	142	161	179	156	154	150	136	139	107	122	157	1,766
南部 1-3	72	49	63	80	75	70	86	66	57	57	85	83	843
南部 1-4	66	41	65	80	79	77	80	57	50	42	59	69	765
南部 1	555	469	543	589	533	507	547	482	473	360	488	541	6,087
南部 2-1	127	119	141	147	112	107	140	121	125	95	91	98	1,423
南部 2-2	131	113	135	95	118	134	147	128	138	124	94	96	1,453
南部 2-3	84	88	83	95	78	91	96	100	80	79	59	79	1,012
南部 2-4	60	74	65	90	64	64	65	82	71	68	55	68	826
南部 2	402	394	424	427	372	396	448	431	414	366	299	341	4,714
計	2,133	1,977	2,187	2,321	2,054	2,057	2,200	2,049	1,987	1,709	1,761	2,043	24,478



運行コースは、1日2往復しており、○-1が午前往路・○-2が午前復路・○-3が午後往路・○-4が午後復路で分類しています。

利用者数は、各路線とも3・4の午後の便の利用が少なくなっています。このことから、ふれあいバスを利用して、施設の開所時間や受付などから、ゆうあいセンターの利用や、病院への通院、あるいは買い物での利用が多いことが推測できます。

## ■ まとめ

ふれあいバスの運行に際しては、運行開始以来、ジャスコ猪名川店へ乗り入れ、つつじが丘住宅地の人口増に対応した3丁目から5丁目にバス停留所を新設など、利用者の要望、実態に応じた変更を随時実施してまいりました。

その結果、利用者は毎年増加傾向を示し、地域間の移動手段として定着しています。

また、地域の要望を伺う中で運行ルートの見直しを図っていますが、その反面、1コースに要する時間、距離が非常に長くなっており、利用者からは短縮できるような改善が求められています。

しかし、本町の地形的な条件や、既設民間路線との競合など課題は多く、これらを考慮しながら要望に応じてまいりたいと考えます。

運行開始から10年を迎え、車両の更新時期を迎えることとなり、本年度から猪名川町地域公共交通会議を設置し、幅広い視点から車両、ルート、便数など総合的な見直しを行っています。

今後、進展する少子高齢社会への対応策の一つとして、ふれあいバスの運行を利用者の立場に立って、誰からも親しまれるバス運行となるよう、引き続き利便性の向上に努めてまいります。