

猪名川町
地域公共交通実施計画
(案)

令和6年(2024年)3月

猪名川町

猪名川町地域公共交通実施計画(案)

目次

1. 計画概要	1
1.1 背景と目的	1
1.2 計画の位置付け	2
1.3 計画区域	4
1.4 計画期間	4
2. 公共交通の概況	5
2.1 阪急バス杉生線の概況	5
2.1.1 運行概要	5
2.1.2 利用状況	8
2.2 コミュニティバス「ふれあいバス」の概況	16
2.2.1 運行概要	16
2.2.2 利用状況	20
2.3 デマンド交通「チョイソコいながわ」の概況	24
2.3.1 運行概要	24
2.3.2 利用状況	26
3. 猪名川町地域公共交通計画における公共交通の考え方	28
4. 基本的な考え方	32
4.1 阪急バス杉生線	32
4.2 コミュニティバス「ふれあいバス」	34
4.3 デマンド交通「チョイソコいながわ」	39
5. 事業概要	40
5.1 阪急バス杉生線	40
5.1.1 交通システム	40
5.1.2 運行系統	40
5.1.3 運行ルート	41
5.1.4 運行概要	42
5.1.5 収支予測と町の負担	45
5.1.6 実施時期	45
5.2 コミュニティバス「ふれあいバス」	46
5.2.1 交通システム	46
5.2.2 運行系統	46
5.2.3 運行ルート	48
5.2.4 運行概要	51
5.2.5 収支予測と町の負担	54
5.2.6 実施時期	54

5.3 デマンド交通「チョイソコいながわ」	55
5.3.1 交通システム	55
5.3.2 運行エリア	55
5.3.3 運行概要	56
5.3.4 収支予測と町の負担	58
5.3.5 実施時期	58
5.4 乗継拠点	59
5.5 本計画に基づく公共交通ネットワークイメージ	60
5.6 公共交通利用促進策等に係る施策の検討	62
5.6.1 施策実施を契機とした公共交通マップの活用による利用促進策	62
5.6.2 地域の子どもが主体となった利用促進策	63

1. 計画概要

1.1 背景と目的

猪名川町では、令和2年（2020年）3月に策定した「猪名川町公共交通ネットワーク見直し方針」における公共交通網の基本的な考え方を踏まえ、持続可能な公共交通の実現を目指すため、令和4年（2022年）3月に「猪名川町地域公共交通計画」を策定しました。猪名川町地域公共交通計画は、猪名川町における公共交通に関するマスタープランとして位置付けられ、基本的な考え方は猪名川町公共交通ネットワーク見直し方針に基づいています。

阪急バス杉生線は、猪名川町地域公共交通計画の猪名川町における「公共交通」の考え方において、町内の都市拠点や集落拠点間を結ぶ町内の骨格を形成し、町内各地域と猪名川町中心部等とのアクセスに重要な役割を担い、住民生活を支える『町内基幹交通』として位置付けられています。しかし、運行継続にあたっては、阪急バス杉生線の見直しが必要です。

具体的には、平成30年度（2018年度）に阪急バスから協議の申し入れを受け、町内を運行する公共交通事業者等と協議し、令和2年（2020年）5月から阪急バス杉生線の杉生～柏原間及び杉生～杉生新田間を運行休止とし、デマンド交通「チョイソコいながわ」に転換する実証運行を開始しました。これらの取組は、持続可能な交通システムの構築を目指し、阪急バス等の交通事業者と協議し、町の施策として進めてきました。しかし、阪急バス杉生線の収支の改善には至っておらず、今後も好転する見込みも低いことから、令和4年（2022年）5月に路線の存廃についての協議の申し入れを改めて受けており、阪急バス単独による阪急バス杉生線の運行継続が困難な状況にあるため、阪急バス杉生線の見直しが必要な状況にあります。

阪急バス杉生線の見直し検討にあたり、猪名川町地域公共交通会議は、交通事業者（バス事業者、タクシー事業者、デマンド交通事業者）が参画する『杉生線検討部会』を設置するとともに、地域住民のニーズ等を把握するために住民意見交換会を開催し、需要に応じた路線の再編などを検討するなど、必要なサービス水準を検証しました。また、猪名川町の公共交通ネットワーク全体の利便性向上及び運行効率性向上を図るため、阪急バス杉生線の見直しに合わせて、コミュニティバス「ふれあいバス」とデマンド交通「チョイソコいながわ」の見直しも検討し、具体的な路線の再編や実施事業について定める「猪名川町地域公共交通実施計画」を策定します。

1.2 計画の位置付け

本計画は、「猪名川町地域公共交通計画」の実行力向上を目指し、具体的な取組を進めるために、定めるものです。

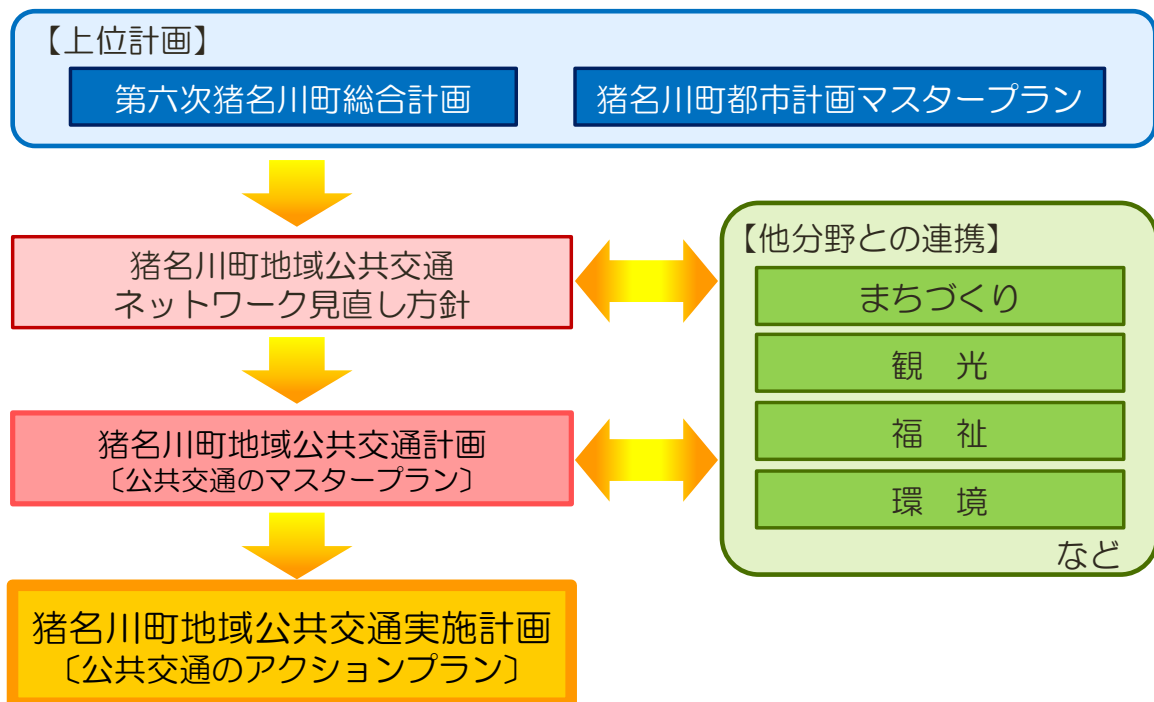
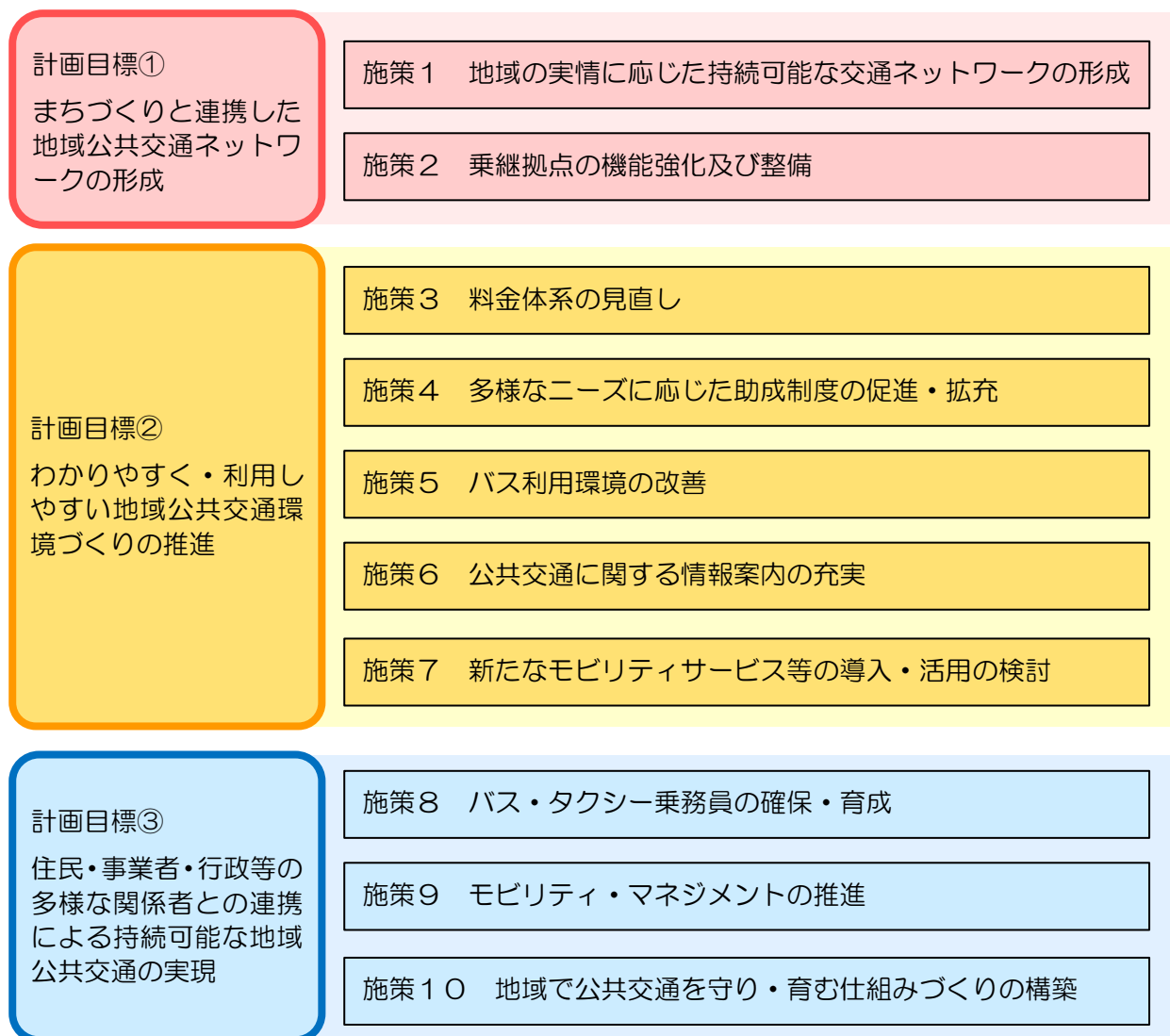


図 1.1 猪名川町地域公共交通実施計画の位置付け

猪名川町地域公共交通計画では、「基本方針：元気に安心して暮らせる魅力あるまちづくりを支える持続可能な公共交通を構築」を実現するために必要な3つの「計画目標」及び「取り組むべき施策」を以下のように定めており、本計画は取り組むべき施策のうち、主に「施策1 地域の実情に応じた持続可能な交通ネットワークの形成」、「施策2 乗継拠点の機能強化及び整備」、「施策3 料金体系の見直し」及び「施策9 モビリティ・マネジメントの推進」における具体的な取組を進めるためのアクションプランとして、定めるものです。また、他の施策についても具体的な取組に向けた検討を順次進めていくものとします。



出典：猪名川町地域公共交通計画（令和4年（2022年）3月策定 猪名川町）

図 1.2 猪名川町地域公共交通計画における施策体系

1.3 計画区域

本計画の区域は、猪名川町全域とします。

1.4 計画期間

計画期間は、令和6年度（2024年度）から令和8年度（2026年度）までの3年間とします。なお、令和4年（2022年）3月に策定した猪名川町地域公共交通計画の計画期間の見直しがあった場合は、本実施計画の計画期間も同様の時期とします。

また、猪名川町地域公共交通計画に基づく、取り組むべき施策の取り組み状況や社会・経済情勢などの変化に応じて、必要な見直しを行うものとします。

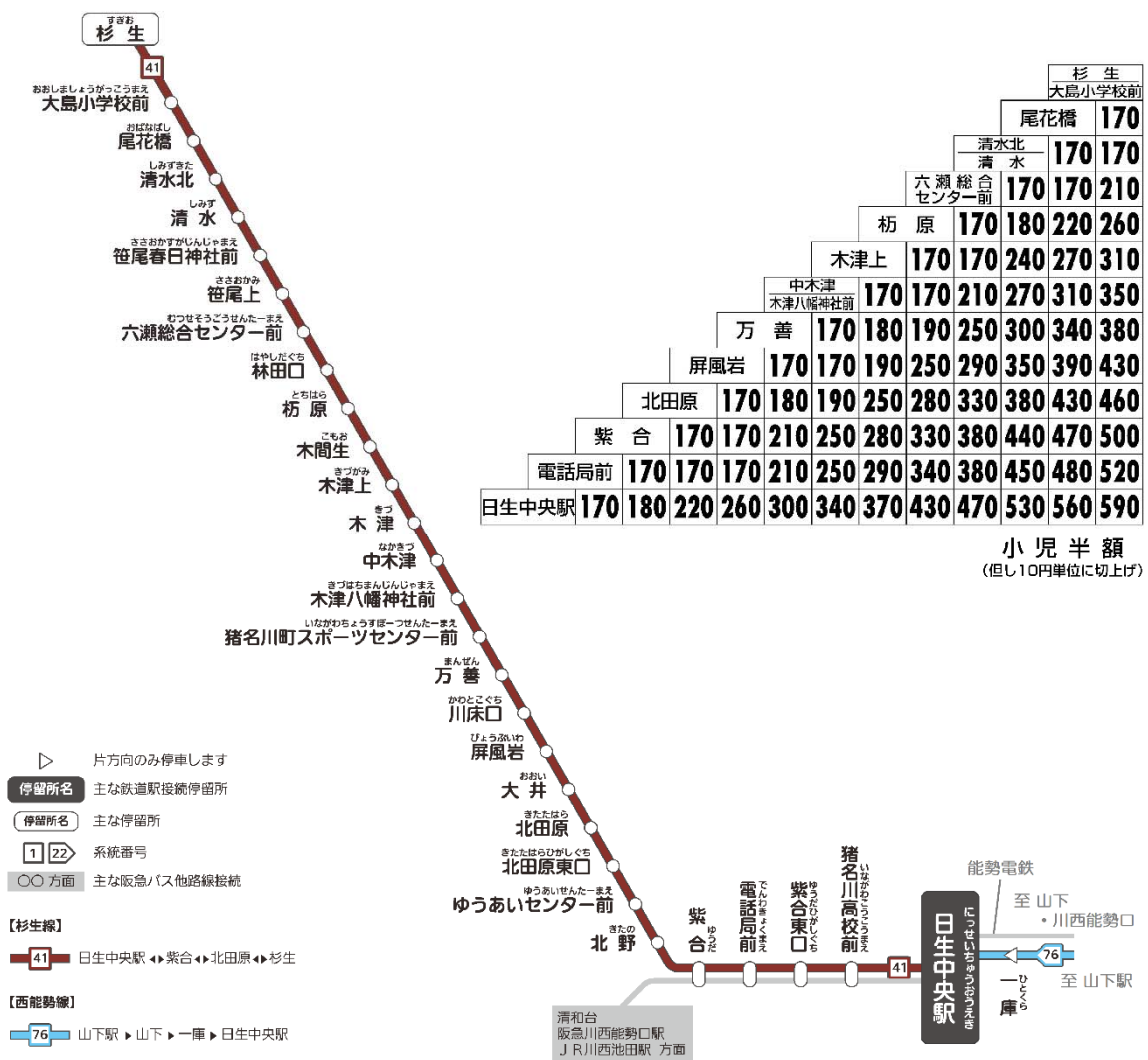
2. 公共交通の概況

2.1 阪急バス杉生線の概況

2.1.1 運行概要

阪急バス杉生線（杉生系統）は、北部地域から日生中央駅へのアクセスを担う路線として、北部地域の杉生と日生中央駅を結ぶ系統で運行しています。

利用者の減少及びバス事業者の乗務員不足による影響により、平成30年（2018年）10月に利用状況に応じた運行本数の見直し、令和2年（2020年）5月に北部地域の大島地区でのデマンド交通「チョイソコいながわ」運行開始に伴う運行区間の変更に係るダイヤ改正（※杉生～柏原間及び杉生～杉生新田間を運行休止）を実施しています。また、阪急バス杉生線を含む大阪エリア及び兵庫エリアにおける一般路線バスの運賃改定を令和5年（2023年）9月に実施しています。



※猪名川町北部・能勢町西部運行系統図（令和3年（2021年）10月現在 阪急バス株式会社）及び運賃表（猪名川営業所）（令和5年（2023年）9月改定 阪急バス株式会社）をもとに編集

図 2.1 阪急バス杉生線の路線図及び運賃表

【日生中央駅 ⇒ 杉生方面】

平日	日生中央	8:00	9:40	11:00	12:20	14:20	16:20	17:20	19:04	20:04	21:45
	猪名川高校前	8:01	9:41	11:01	12:21	14:21	16:21	17:21	19:05	20:05	21:46
	紫合東口	8:02	9:42	11:02	12:22	14:22	16:22	17:22	19:06	20:06	21:47
	電話局前	8:03	9:43	11:03	12:23	14:23	16:23	17:23	19:07	20:07	21:48
	紫合	8:05	9:45	11:05	12:25	14:25	16:25	17:25	19:09	20:09	21:50
	北野	8:06	9:46	11:06	12:26	14:26	16:26	17:26	19:10	20:10	21:51
	ゆうあいセンター前	8:06	9:46	11:06	12:26	14:26	16:26	17:26	19:10	20:10	21:51
	北田原東口	8:07	9:47	11:07	12:27	14:27	16:27	17:27	19:11	20:11	21:52
	北田原	8:08	9:48	11:08	12:28	14:28	16:28	17:28	19:12	20:12	21:53
	大井	8:08	9:48	11:08	12:28	14:28	16:28	17:28	19:12	20:12	21:53
	屏風岩	8:10	9:50	11:10	12:30	14:30	16:30	17:30	19:14	20:14	21:55
	川床口	8:11	9:51	11:11	12:31	14:31	16:31	17:31	19:15	20:15	21:56
	万善	8:12	9:52	11:12	12:32	14:32	16:32	17:32	19:16	20:16	21:57
	猪名川町スポーツセンター前	8:12	9:52	11:12	12:32	14:32	16:32	17:32	19:16	20:16	21:57
	木津八幡神社前	8:13	9:53	11:13	12:33	14:33	16:33	17:33	19:17	20:17	21:58
	中木津	8:13	9:53	11:13	12:33	14:33	16:33	17:33	19:17	20:17	21:58
	木津上	8:15	9:55	11:15	12:35	14:35	16:35	17:35	19:19	20:19	22:00
	木間生	8:16	9:56	11:16	12:36	14:36	16:36	17:36	19:20	20:20	22:01
	木間生	8:17	9:57	11:17	12:37	14:37	16:37	17:37	19:21	20:21	22:02
	枋原	8:18	9:58	11:18	12:38	14:38	16:38	17:38	19:22	20:22	22:03
	林田口	8:19	9:59	11:19	12:39	14:39	16:39	17:39	19:23	20:23	22:04
	六瀬総合センター前	8:20	10:00	11:20	12:40	14:40	16:40	17:40	19:24	20:24	22:05
	笹尾上	8:21	10:01	11:21	12:41	14:41	16:41	17:41	19:25	20:25	22:06
	笹尾春日神社前	8:21	10:01	11:21	12:41	14:41	16:41	17:41	19:25	20:25	22:06
	清水	8:22	10:02	11:22	12:42	14:42	16:42	17:42	19:26	20:26	22:07
	清水北	8:23	10:03	11:23	12:43	14:43	16:43	17:43	19:27	20:27	22:08
	尾花橋	8:24	10:04	11:24	12:44	14:44	16:44	17:44	19:28	20:28	22:09
大島小学校前	8:25	10:05	11:25	12:45	14:45	16:45	17:45	19:29	20:29	22:10	
杉生	8:36	10:16	11:36	12:56	14:56	16:56	17:56	19:40	20:40	22:21	
土日	日生中央	8:00	10:20	12:00	13:00	14:40	16:00	17:05	18:20	20:04	21:16
	猪名川高校前	8:01	10:21	12:01	13:01	14:41	16:01	17:06	18:21	20:05	21:17
	紫合東口	8:02	10:22	12:02	13:02	14:42	16:02	17:07	18:22	20:06	21:18
	電話局前	8:03	10:23	12:03	13:03	14:43	16:03	17:08	18:23	20:07	21:19
	紫合	8:05	10:25	12:05	13:05	14:45	16:05	17:10	18:25	20:09	21:21
	北野	8:06	10:26	12:06	13:06	14:46	16:06	17:11	18:26	20:10	21:22
	ゆうあいセンター前	8:06	10:26	12:06	13:06	14:46	16:06	17:11	18:26	20:10	21:22
	北田原東口	8:07	10:27	12:07	13:07	14:47	16:07	17:12	18:27	20:11	21:23
	北田原	8:08	10:28	12:08	13:08	14:48	16:08	17:13	18:28	20:12	21:24
	大井	8:08	10:28	12:08	13:08	14:48	16:08	17:13	18:28	20:12	21:24
	屏風岩	8:10	10:30	12:10	13:10	14:50	16:10	17:15	18:30	20:14	21:26
	川床口	8:11	10:31	12:11	13:11	14:51	16:11	17:16	18:31	20:15	21:27
	万善	8:12	10:32	12:12	13:12	14:52	16:12	17:17	18:32	20:16	21:28
	猪名川町スポーツセンター前	8:12	10:32	12:12	13:12	14:52	16:12	17:17	18:32	20:16	21:28
	木津八幡神社前	8:13	10:33	12:13	13:13	14:53	16:13	17:18	18:33	20:17	21:29
	中木津	8:13	10:33	12:13	13:13	14:53	16:13	17:18	18:33	20:17	21:29
	木津上	8:15	10:35	12:15	13:15	14:55	16:15	17:20	18:35	20:19	21:31
	木津上	8:16	10:36	12:16	13:16	14:56	16:16	17:21	18:36	20:20	21:32
	木間生	8:17	10:37	12:17	13:17	14:57	16:17	17:22	18:37	20:21	21:33
	木間生	8:18	10:38	12:18	13:18	14:58	16:18	17:23	18:38	20:22	21:34
	枋原	8:18	10:38	12:18	13:18	14:58	16:18	17:23	18:38	20:22	21:34
	林田口	8:19	10:39	12:19	13:19	14:59	16:19	17:24	18:39	20:23	21:35
	六瀬総合センター前	8:20	10:40	12:20	13:20	15:00	16:20	17:25	18:40	20:24	21:36
	笹尾上	8:21	10:41	12:21	13:21	15:01	16:21	17:26	18:41	20:25	21:37
	笹尾春日神社前	8:21	10:41	12:21	13:21	15:01	16:21	17:26	18:41	20:25	21:37
	清水	8:22	10:42	12:22	13:22	15:02	16:22	17:27	18:42	20:26	21:38
	清水北	8:23	10:43	12:23	13:23	15:03	16:23	17:28	18:43	20:27	21:39
尾花橋	8:24	10:44	12:24	13:24	15:04	16:24	17:29	18:44	20:28	21:40	
大島小学校前	8:25	10:45	12:25	13:25	15:05	16:25	17:30	18:45	20:29	21:41	
杉生	8:36	10:56	12:36	13:36	15:16	16:36	17:41	18:56	20:40	21:52	

出典：阪急バス杉生線時刻表（令和2年（2020年）5月改正）

図 2.2 阪急バス杉生線の時刻表（1/2）

【杉生 ⇒ 日生中央駅方面】

平日	杉生	6:28	7:16	7:42	8:40	9:30	10:30	11:54	13:20	15:20	17:20	18:12	20:55
	大島小学校前	6:29	7:17	7:43	8:41	9:31	10:31	11:55	13:21	15:21	17:21	18:13	20:56
	尾花橋	6:30	7:18	7:44	8:42	9:32	10:32	11:56	13:22	15:22	17:22	18:14	20:57
	清水北	6:31	7:19	7:45	8:43	9:33	10:33	11:57	13:23	15:23	17:23	18:15	20:58
	清水	6:32	7:20	7:46	8:44	9:34	10:34	11:58	13:24	15:24	17:24	18:16	20:59
	笹尾春日神社前	6:32	7:20	7:46	8:44	9:34	10:34	11:58	13:24	15:24	17:24	18:16	20:59
	笹尾上	6:34	7:22	7:48	8:46	9:36	10:36	12:00	13:26	15:26	17:26	18:18	21:01
	六瀬総合センター前	6:35	7:23	7:49	8:47	9:37	10:37	12:01	13:27	15:27	17:27	18:19	21:02
	林田口	6:35	7:23	7:49	8:47	9:37	10:37	12:01	13:27	15:27	17:27	18:19	21:02
	枋原	6:37	7:25	7:51	8:49	9:39	10:39	12:03	13:29	15:29	17:29	18:21	21:04
	木間生	6:38	7:26	7:52	8:50	9:40	10:40	12:04	13:30	15:30	17:30	18:22	21:05
	木津上	6:39	7:27	7:53	8:51	9:41	10:41	12:05	13:31	15:31	17:31	18:23	21:06
	木津	6:40	7:28	7:54	8:52	9:42	10:42	12:06	13:32	15:32	17:32	18:24	21:07
	中木津	6:41	7:29	7:55	8:53	9:43	10:43	12:07	13:33	15:33	17:33	18:25	21:08
	木津八幡神社前	6:42	7:30	7:56	8:54	9:44	10:44	12:08	13:34	15:34	17:34	18:26	21:09
	猪名川町スポーツセンター前	6:42	7:30	7:56	8:54	9:44	10:44	12:08	13:34	15:34	17:34	18:26	21:09
	万善	6:43	7:31	7:57	8:55	9:45	10:45	12:09	13:35	15:35	17:35	18:27	21:10
	川床口	6:44	7:32	7:58	8:56	9:46	10:46	12:10	13:36	15:36	17:36	18:28	21:11
	屏風岩	6:45	7:33	7:59	8:57	9:47	10:47	12:11	13:37	15:37	17:37	18:29	21:12
	大井	6:46	7:34	8:00	8:58	9:48	10:48	12:12	13:38	15:38	17:38	18:30	21:13
	北田原	6:47	7:35	8:01	8:59	9:49	10:49	12:13	13:39	15:39	17:39	18:31	21:14
	北田原東口	6:47	7:35	8:01	8:59	9:49	10:49	12:13	13:39	15:39	17:39	18:31	21:14
	ゆうあいセンター前	6:48	7:36	8:02	9:00	9:50	10:50	12:14	13:40	15:40	17:40	18:32	21:15
	北野	6:49	7:37	8:03	9:01	9:51	10:51	12:15	13:41	15:41	17:41	18:33	21:16
	紫合	6:50	7:38	8:04	9:02	9:52	10:52	12:16	13:42	15:42	17:42	18:34	21:17
	電話局前	6:51	7:39	8:05	9:03	9:53	10:53	12:17	13:43	15:43	17:43	18:35	21:18
	紫合東口	6:52	7:40	8:06	9:04	9:54	10:54	12:18	13:44	15:44	17:44	18:36	21:19
	猪名川高校前	6:53	7:41	8:07	9:05	9:55	10:55	12:19	13:45	15:45	17:45	18:37	21:20
日生中央	6:59	7:47	8:13	9:11	10:01	11:01	12:25	13:51	15:51	17:51	18:43	21:26	

土休日	杉生	7:16	8:51	9:50	11:10	12:50	13:50	15:30	16:50	19:10		
	大島小学校前	7:17	8:52	9:51	11:11	12:51	13:51	15:31	16:51	19:11		
	尾花橋	7:18	8:53	9:52	11:12	12:52	13:52	15:32	16:52	19:12		
	清水北	7:19	8:54	9:53	11:13	12:53	13:53	15:33	16:53	19:13		
	清水	7:20	8:55	9:54	11:14	12:54	13:54	15:34	16:54	19:14		
	笹尾春日神社前	7:20	8:55	9:54	11:14	12:54	13:54	15:34	16:54	19:14		
	笹尾上	7:22	8:57	9:56	11:16	12:56	13:56	15:36	16:56	19:16		
	六瀬総合センター前	7:23	8:58	9:57	11:17	12:57	13:57	15:37	16:57	19:17		
	林田口	7:23	8:58	9:57	11:17	12:57	13:57	15:37	16:57	19:17		
	枋原	7:25	9:00	9:59	11:19	12:59	13:59	15:39	16:59	19:19		
	木間生	7:26	9:01	10:00	11:20	13:00	14:00	15:40	17:00	19:20		
	木津上	7:27	9:02	10:01	11:21	13:01	14:01	15:41	17:01	19:21		
	木津	7:28	9:03	10:02	11:22	13:02	14:02	15:42	17:02	19:22		
	中木津	7:29	9:04	10:03	11:23	13:03	14:03	15:43	17:03	19:23		
	木津八幡神社前	7:30	9:05	10:04	11:24	13:04	14:04	15:44	17:04	19:24		
	猪名川町スポーツセンター前	7:30	9:05	10:04	11:24	13:04	14:04	15:44	17:04	19:24		
	万善	7:31	9:06	10:05	11:25	13:05	14:05	15:45	17:05	19:25		
	川床口	7:32	9:07	10:06	11:26	13:06	14:06	15:46	17:06	19:26		
	屏風岩	7:33	9:08	10:07	11:27	13:07	14:07	15:47	17:07	19:27		
	大井	7:34	9:09	10:08	11:28	13:08	14:08	15:48	17:08	19:28		
	北田原	7:35	9:10	10:09	11:29	13:09	14:09	15:49	17:09	19:29		
	北田原東口	7:35	9:10	10:09	11:29	13:09	14:09	15:49	17:09	19:29		
	ゆうあいセンター前	7:36	9:11	10:10	11:30	13:10	14:10	15:50	17:10	19:30		
	北野	7:37	9:12	10:11	11:31	13:11	14:11	15:51	17:11	19:31		
	紫合	7:38	9:13	10:12	11:32	13:12	14:12	15:52	17:12	19:32		
	電話局前	7:39	9:14	10:13	11:33	13:13	14:13	15:53	17:13	19:33		
	紫合東口	7:40	9:15	10:14	11:34	13:14	14:14	15:54	17:14	19:34		
	猪名川高校前	7:41	9:16	10:15	11:35	13:15	14:15	15:55	17:15	19:35		
日生中央	7:47	9:22	10:21	11:41	13:21	14:21	16:01	17:21	19:41			

出典：阪急バス杉生線時刻表（令和2年（2020年）5月改正）

図 2.3 阪急バス杉生線の時刻表（2/2）

2.1.2 利用状況

(1) バス利用実態調査に基づく利用状況

令和5年（2023年）11月15日（火）に実施したバス利用実態調査結果をもとに、バス停別乗降者数及び移動の状況について、以下に示します。

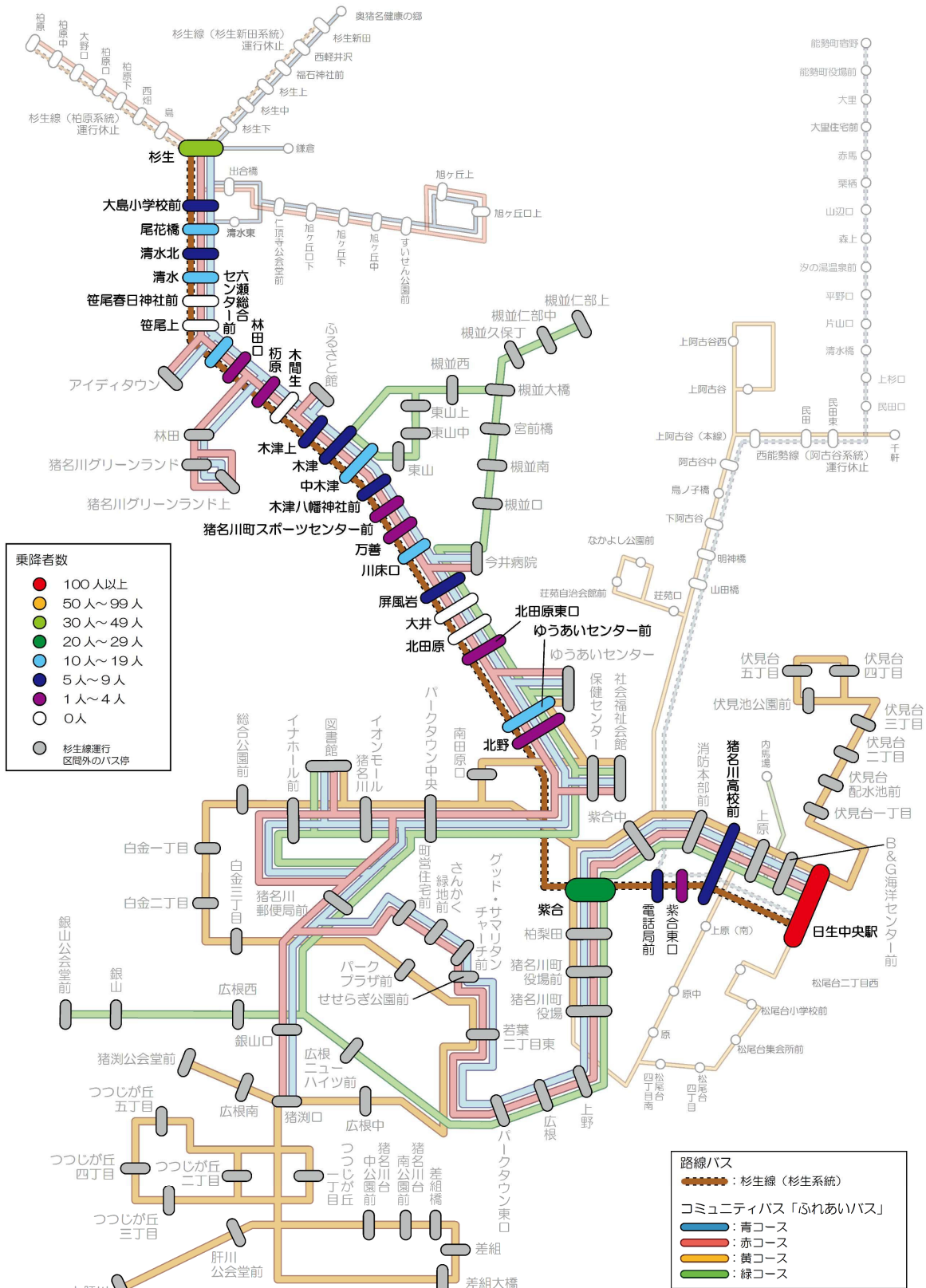
1) バス停別乗降者数

阪急バス杉生線の起終点となる日生中央駅での利用が最も多く、次いで杉生、紫合、尾花橋、六瀬総合センター前、ゆうあいセンター前の順となっています。

表 2.1 調査日におけるバス停別乗降人員（全 29 停留所）

順位	停留所名称	乗降人員 (人)	乗車人員 (人)	降車人員 (人)
1	日生中央駅	148	76	72
2	杉生	37	18	19
3	紫合	22	10	12
4	尾花橋	18	9	9
5	六瀬総合センター前	17	10	7
6	ゆうあいセンター前	16	6	10
7	中木津	13	8	5
8	川床口	11	5	6
8	清水	11	5	6
10	屏風岩	9	5	4
10	木津八幡神社前	9	4	5
10	清水北	9	5	4
13	木津	8	4	4
13	大島小学校前	8	4	4
15	木津上	7	4	3
16	猪名川高校前	6	0	6
17	電話局前	5	4	1
18	紫合東口	4	4	0
18	猪名川町スポーツセンター前	4	1	3
20	北野	3	2	1
21	林田口	2	0	2
22	北田原東口	1	1	0
22	万善	1	0	1
22	朽原	1	0	1
25	北田原	0	0	0
25	大井	0	0	0
25	木間生	0	0	0
25	笹尾上	0	0	0
25	笹尾春日神社前	0	0	0
	合計	370	185	185

※バス利用実態調査結果（令和5年（2023年）11月15日（火）実施）



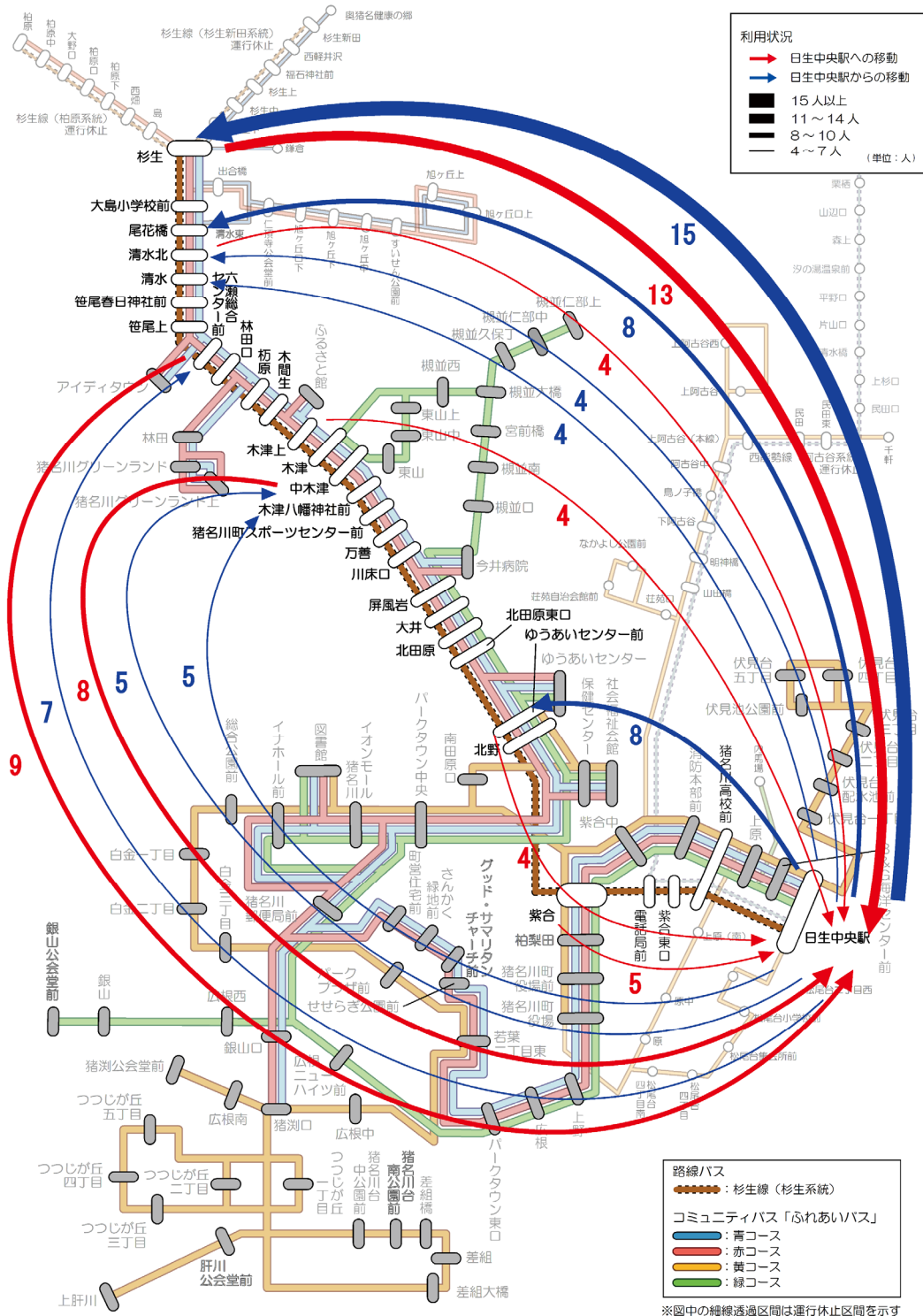
※バス利用実態調査結果 (令和5年 (2023年) 11月15日 (火) 実施)

図 2.4 調査日におけるバス停別乗降人員

2) 移動の状況

日生中央駅を起終点とした移動が多くなっています。

日生中央駅を起終点とした移動は、主に北部地域との流動が多く見受けられます。



※バス利用実態調査結果 (令和5年 (2023年) 11月15日 (火) 実施)

図 2.5 調査日におけるOD集計

(2) 運行便別の利用状況

阪急バス杉生線（杉生系統）の利用状況を把握するために、交通系ICカードによる利用実績（※阪急バスよりデータ提供）をもとに、運行便別1日平均利用者数及び運行便別利用者数の内訳を以下に示します。

データ期間は、令和4年（2022年）4月から9月までの6ヵ月間です。

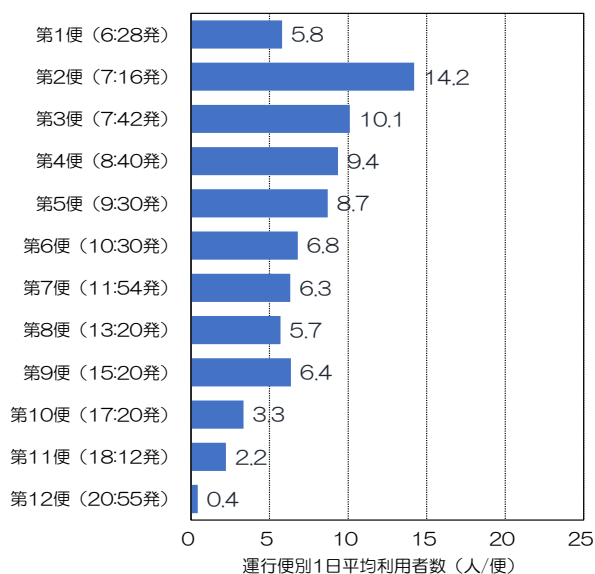
1) 運行便別1日平均利用者数

a) 平日

平日における1日平均運行便別利用者数を見ると、杉生⇒日生中央駅方面は、第2便（7:16発）が約14.2人/便と最も多く、次いで第3便（7:42発）が約10.1人/便、第4便（8:40発）が9.4人/便の順です。朝の通勤・通学時間帯において、約10人/便以上となっています。

日生中央駅⇒杉生方面は、第6便（16:20発）が約10.7人/便と最も多く、次いで第4便（12:20発）及び第5便（14:20発）がともに約8.6人/便、第8便（19:04発）が約7.6人/便の順です。夕方の帰宅時間帯において約10人/便以上がありますが、他の便では10人/便以下となっています。

■杉生⇒日生中央駅方面



■日生中央駅⇒杉生方面

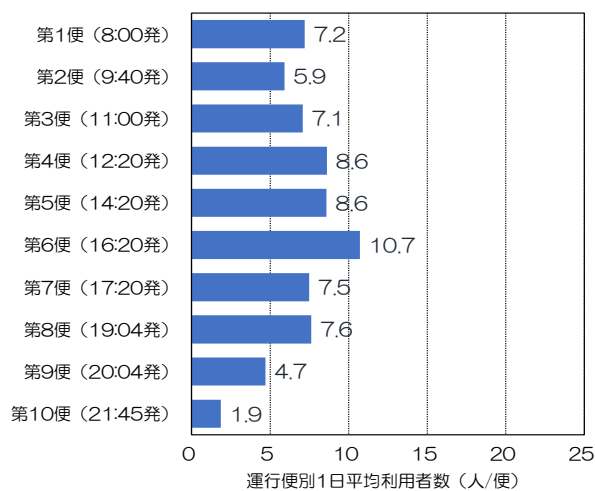


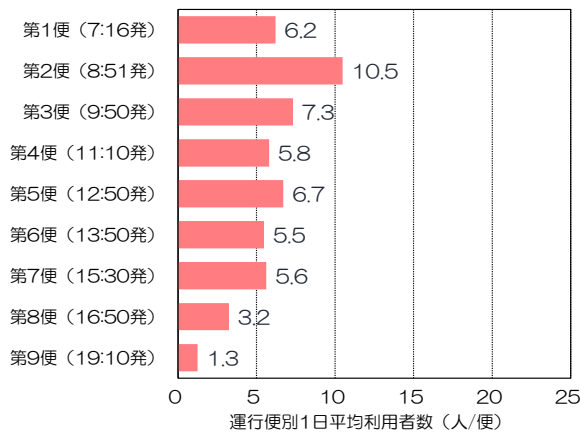
図 2.6 阪急バス杉生線における運行便別1日平均利用者数（平日）

b) 休日

休日における1日平均運行便別利用者数を見ると、杉生⇒日生中央駅方面は、第2便(8:51発)が約10.5人/便と最も多く、次いで第3便(9:50発)が約7.3人/便、第5便(12:50発)が6.7人/便の順です。第2便のみ10人/便以上となっています。

日生中央駅⇒杉生方面は、第2便(10:20発)が約8.6人/便と最も多く、次いで第3便(12:00発)が約7.9人/便、第5便(14:40発)が約5.2人/便の順です。第2便、第3便及び第5便以外は、概ね5人/便以下となっています。

■杉生⇒日生中央駅方面



■日生中央駅⇒杉生方面

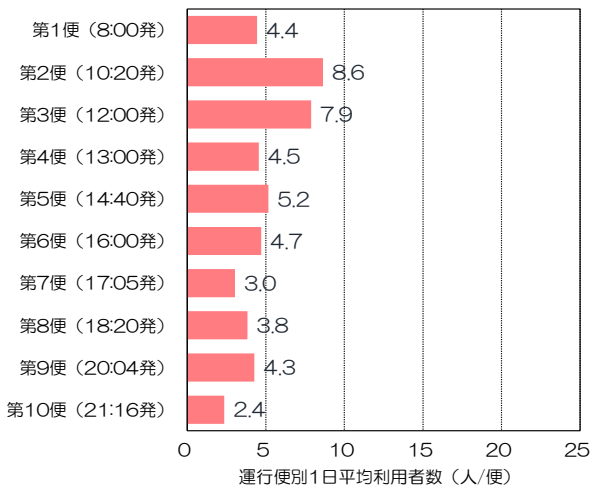


図 2.7 阪急バス杉生線における運行便別1日平均利用者数(休日)

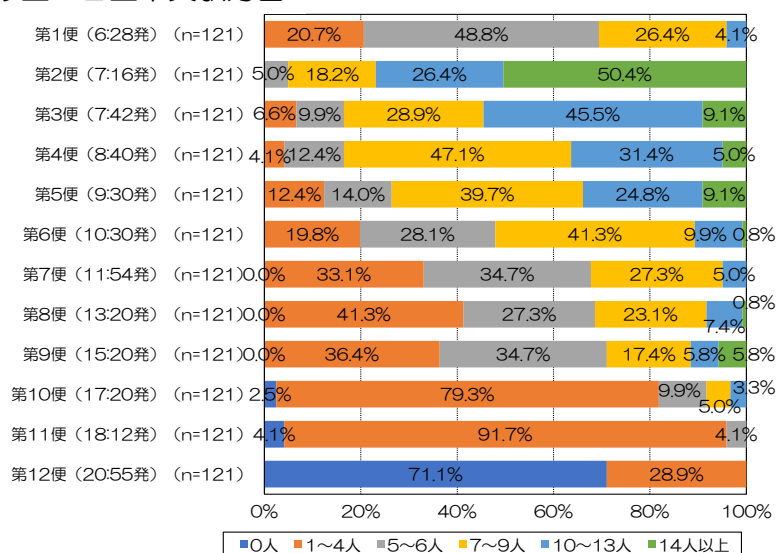
2) 運行便別最大通過人数の状況

a) 平日

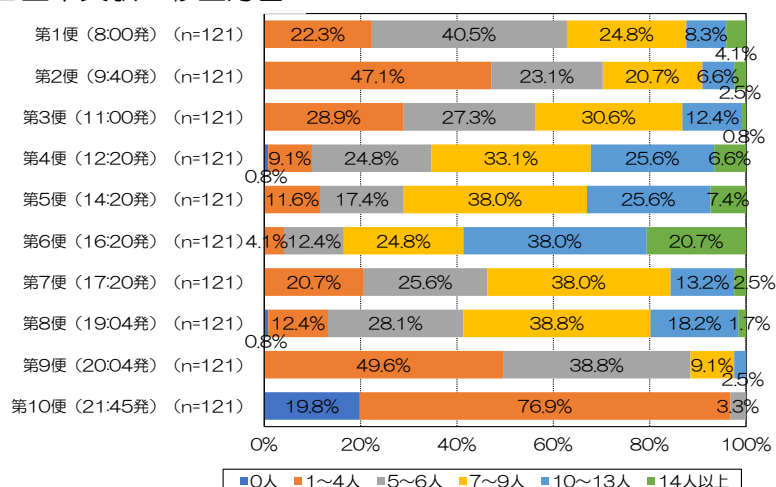
令和4年(2022年)4月から9月の平日(121日間)における運行便別最大通過人数(停留所間で乗車している最も多い人数)を見ると、杉生⇒日生中央駅方面は、10人/便以上が第2便(7:16発)で約8割、第3便で(7:42発)で約6割を占めています。第10便(17:20発)及び第11便(18:12発)では4人/便以下が約8~9割以上を占めています。また、第12便(20:55発)では0人/便が7割以上を占めています。

日生中央駅⇒杉生方面は、10人/便以上が第6便(16:20発)で約6割を占めています。他便では9人/便以下の割合が概ね約7~9割を占めています。第10便(21:45発)では1~4人/便の割合が約8割、0人/便の割合が約2割を占めています。

■杉生⇒日生中央駅方面



■日生中央駅⇒杉生方面



※阪急バス杉生線が単独で運行している杉生～北野間を対象

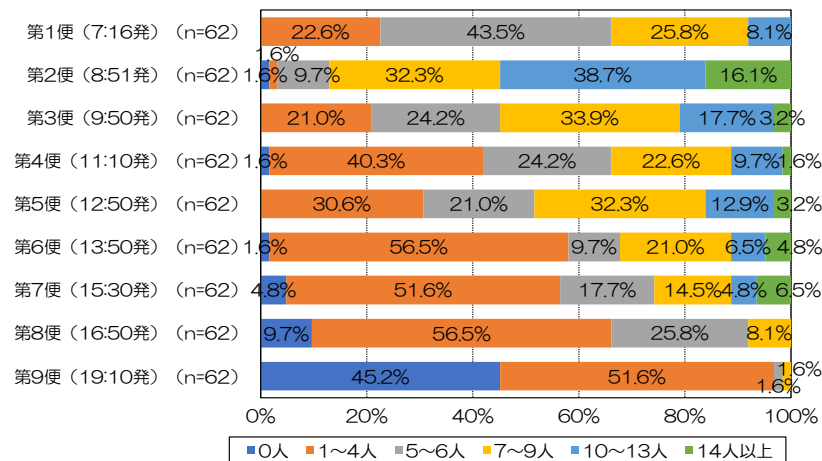
図 2.8 阪急バス杉生線における運行便別最大通過人数(平日)

b) 休日

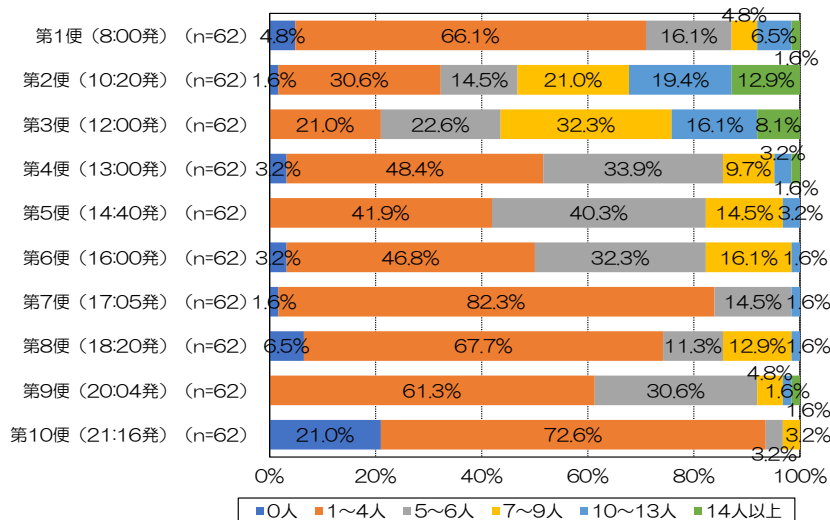
令和4年(2022年)4月から9月の休日(62日間)における運行便別最大通過人数(停留所間で乗車している最も多い人数)を見ると、杉生⇒日生中央駅方面は、10人/便以上が第2便(8:51発)で約6割、第3便で(9:50発)で2割以上を占めています。第8便(16:50発)では6人/便以下が9割以上を占めています。また、第9便(19:10発)では1~4人/便が約5割、0人/便が4割以上を占めています。

日生中央駅⇒杉生方面は、10人/便以上が第2便(10:20発)で3割以上、第3便(12:00発)が2割以上を占めています。他便では9人/便以下の割合が概ね9割以上を占めています。第10便(21:16発)では1~4人/便の割合が7割以上、0人/便の割合が2割以上を占めています。

■杉生⇒日生中央駅方面



■日生中央駅⇒杉生方面



※阪急バス杉生線が単独で運行している杉生～北野間を対象

図 2.9 阪急バス杉生線における運行便別最大通過人数(休日)

※ 運行便別最大通過人数の区分は、公共交通で用いられる車両サイズをもとに設定している。公共交通で用いられる車両サイズの概要をP15に示す。

【参考】公共交通で用いられる車両サイズの概要

区分	セダン型・ミニバン型タクシー	小型ミニバン	中型ミニバン（一般タイプ）	中型ミニバン（ロングタイプ）	小型バス
乗客定員（座席数）	4人（4人）	6人（6人）	9人（9人）	13人（13人）	28人（11人）
全長／幅員	4.4m／1.7m	4.4m／1.7m	4.8m／1.8m	5.4m／1.8m	6.3m／2.1m
車両イメージ					
備考	<ul style="list-style-type: none"> ミニバン型タクシーはユニバーサルデザインタクシー（UDタクシー）車両 				<ul style="list-style-type: none"> チェアデッキ仕様により車椅子利用可

※乗客定員は、乗務員を除いた定員を示す。

※車両サイズ（全長・全幅・乗客定員）は、当該タイプの車両区分についての概数値を示す。仕様や装備などにより細かく異なる。

2.2 コミュニティバス「ふれあいバス」の概況

2.2.1 運行概要

○ 運行開始

- ・平成12年（2000年）4月1日～（平成13年（2001年）11月22日より2台運行）

○ 運賃

- ・大人：200円、小人：100円（小学生以下）を上限に利用区間に応じて料金を設定（ブロック制：170～200円）
- ・高齢者向け阪急バス全線フリー定期券「hanica はんきゅうグランドパス」、通学区間定期券「hanica 阪急スクールパス」、交通系ICカード「PiTaPa」、「ICOCA」及び全国相互利用対象の交通系ICカード（Kitaca・PASMO・Suica・manaca・TOICA・はやかけん・nimoca・SUGOCA）も利用可能

○ 運賃の割引

- ・身体障害者手帳、療育手帳又は精神障害者保健福祉手帳の所持者は通常運賃の半額
- ※ 障害者手帳アプリ「ミライロID」の呈示で、身体障害者手帳、療育手帳又は精神障害者保健福祉手帳の呈示に代えて、運賃の割引を適用

○ 運行車両

- ・小型路線バス2台 乗車定員29人
（乗務員1名+乗客定員28名（※座席数11席、車椅子利用可（1台）））

○ 路線

- ・青コース、赤コース、黄コース、緑コースの合計4路線
- ・青コース、赤コースは主に北部地域を運行
- ・黄コース、緑コースは主に南部地域を運行

○ 運行日・運行便数

- ・青コース・緑コース：月・水・金曜日の週3日
- ・赤コース・黄コース：火・木・土曜日の週3日
- ・各コース5便/日運行





図 2.10 コミュニティバス「ふれあいバス」の路線図

運行日
月・水・金

青 コース
杉生～ゆうあいセンター～
イオンモール猪名川～日生中央

	1便	2便	3便	4便	5便
杉生	● 8:17	● 9:59	▲ 14:12	● 14:37	▲ 17:36
大島小学校前	8:19	10:00	14:10	14:38	17:34
尾花橋	8:20	10:01	14:09	14:39	17:33
清水北	8:21	10:02	14:08	14:40	17:32
清水	8:22	10:03	14:07	14:41	17:31
袖尾春日神社前	8:22	10:03	14:06	14:41	17:30
笹原上	8:24	10:05	14:06	14:43	17:30
アイディタウン	8:28	10:09	14:05	14:47	17:29
六瀬総合センター前	8:29	10:10	14:02	14:48	17:26
林山口	8:29	10:10	—	14:48	—
猪名川グリーンランド上	8:32	10:13	—	14:51	—
猪名川グリーンランド	8:33	10:14	13:58	14:52	17:22
猪名川グリーンランド上	—	—	13:57	—	17:21
林田	8:35	10:16	13:55	14:54	17:19
林田口	—	—	13:54	—	17:18
枋原	8:39	10:20	13:53	14:58	17:17
木岡生	8:40	10:21	13:52	14:59	17:16
ふるさと館	8:41	10:22	13:51	15:00	17:15
木津上	8:41	10:22	13:50	15:00	17:14
木津	8:42	10:23	13:50	15:01	17:14
中木津	8:43	10:24	13:48	15:02	17:12
木津八幡神社前	8:44	10:25	13:47	15:03	17:11
猪名川スポーツセンター前	8:44	10:25	13:47	15:03	17:11
万善	8:45	10:26	13:46	15:04	17:10
川床口	8:46	10:27	13:45	15:05	17:09
屏風岩	8:47	10:28	13:44	15:06	17:08
今井病院	8:50	10:31	13:41	15:09	17:05
大井	8:54	10:35	13:36	15:13	17:00
北田原	8:55	10:36	13:36	15:14	17:00
北田原東口	8:56	10:37	13:34	15:15	16:58
ゆうあいセンター前	8:57	10:38	—	15:16	—
ゆうあいセンター	9:00	10:41	13:33	15:19	16:57
ゆうあいセンター前	—	—	13:30	—	16:54
北野	9:01	10:42	13:30	15:20	16:54
社会福祉会館	9:03	10:44	13:29	15:22	16:53
保健センター	9:05	10:46	13:27	15:24	16:51
パークタウン中央	—	—	13:25	—	16:49
イオンモール猪名川	9:08	10:49	—	15:27	—
図書館	—	10:52	13:24	15:30	16:48
イオンモール猪名川	—	—	13:20	—	16:44
イナホール前	—	10:52	—	15:30	—
猪名川郵便局前	—	10:54	13:18	15:32	16:42
町営住宅前	—	10:55	13:16	15:33	16:40
さんかく緑地前	—	10:56	13:15	15:34	16:39
グッドマリタンチャーズ前	—	10:56	13:14	15:34	16:38
せせらぎ公園前	—	10:57	13:14	15:35	16:38
若菜二丁目東	—	10:58	13:13	15:36	16:37
パークタウン東口	—	10:59	13:12	15:37	16:36
広根	—	—	13:12	—	16:36
上野	—	11:00	13:11	15:38	16:35
猪名川町役場	—	11:06	13:10	15:44	16:34
猪名川町役場前	—	11:06	13:04	15:44	16:28
柏栗田	—	11:07	13:03	15:45	16:27
紫合	—	11:08	13:02	15:46	16:26
紫合中	—	11:10	13:01	15:48	16:25
消防本部前	—	11:11	13:00	15:49	16:24
猪名川高校前	—	11:12	12:59	15:50	16:23
上原	—	11:13	12:58	15:51	16:22
B&G海洋センター前	—	11:14	—	15:52	—
日生中央	—	▼ 11:18	● 12:57	▼ 15:56	● 16:21
イナホール前	9:09	—	—	—	—
猪名川郵便局前	9:11	—	—	—	—
銀山口	9:11	—	—	—	—
猪瀬口	▼ 9:14	—	—	—	—

緑 コース
日生中央～イオンモール猪名川～
ゆうあいセンター～槻並仁部上

	1便	2便	3便	4便	5便
日生中央	● 8:16	▲ 10:54	● 12:40	▲ 15:33	● 16:56
B&G海洋センター前	—	10:47	—	15:26	—
上原	8:17	10:46	12:41	15:25	16:57
猪名川高校前	8:18	10:45	12:42	15:24	16:58
消防本部前	8:19	10:44	12:43	15:23	16:59
紫合中	8:20	10:43	12:44	15:22	17:00
紫合	8:21	10:41	12:45	15:20	17:01
柏栗田	8:22	10:40	12:46	15:19	17:02
猪名川町役場前	8:23	10:39	12:47	15:18	17:03
猪名川町役場	8:29	10:39	12:53	15:18	17:09
上野	8:30	10:33	12:54	15:12	17:10
広根	8:31	—	12:55	—	17:11
パークタウン東口	8:31	10:32	12:55	15:11	17:11
広根ニューハイソ前	8:32	10:31	12:56	15:10	17:12
広根西	8:33	10:30	12:57	15:09	17:13
銀山	8:35	10:28	12:59	15:07	17:15
銀山公会堂前	8:39	10:27	13:03	15:06	17:19
銀山	8:40	10:23	13:04	15:02	17:20
広根西	8:42	10:21	13:06	15:00	17:22
猪名川郵便局前	8:45	10:18	13:09	14:57	17:25
イナホール前	—	10:16	—	14:55	—
イオンモール猪名川	8:47	—	13:11	—	17:27
図書館	8:51	10:16	13:15	14:55	17:31
イオンモール猪名川	—	10:13	—	14:52	—
パークタウン中央	8:52	—	13:16	—	17:32
保健センター	8:54	10:10	13:18	14:49	17:34
社会福祉会館	8:56	10:08	13:20	14:47	17:36
北野	8:57	10:06	13:21	14:45	17:37
ゆうあいセンター前	8:57	—	13:21	—	17:37
ゆうあいセンター	▼ 9:00	10:05	13:24	14:44	17:40
ゆうあいセンター前	—	10:02	—	14:41	—
北田原東口	—	10:01	13:25	14:40	17:41
北田原	—	10:00	13:27	14:39	17:43
大井	—	9:59	13:27	14:38	17:43
屏風岩	—	9:58	13:29	14:37	17:45
今井病院	—	9:55	13:32	14:34	17:48
槻並口	—	9:52	13:35	14:31	17:51
槻並南	—	9:51	13:36	14:30	17:52
宮前橋	—	9:50	13:38	14:29	17:54
槻並大橋	—	9:48	13:39	14:27	17:55
槻並西	—	9:47	13:40	14:26	17:56
木津	—	—	13:43	—	17:59
中木津	—	—	13:44	—	18:00
東山	—	—	13:45	—	18:01
東山中	—	—	13:46	—	18:02
東山上	—	9:45	13:47	14:24	18:03
東山中	—	9:44	—	14:23	—
東山	—	9:43	—	14:22	—
中木津	—	9:42	—	14:21	—
木津	—	9:41	—	14:20	—
槻並西	—	9:38	13:49	14:17	18:05
槻並大橋	—	9:37	13:50	14:16	18:06
槻並久保丁	—	9:36	13:51	14:15	18:07
槻並仁部中	—	9:35	13:53	14:14	18:09
槻並仁部上	—	● 9:35	▼ 13:54	● 14:14	▼ 18:10

ふれあいバスってなに？

ふれあいバスは平成12年度より運行を開始し、交通不便地の解消、高齢者や障がいをお持ちの方、学生など、車を運転されない方の移動手段の確保を目的としたコミュニティバスで、誰でも乗ることが出来ます。

地域の公共交通を残していくためにも、多くの方に利用していただきたいので、買い物や病院、イベントなどの際には、ぜひバスを利用してください。

たまにはバスからゆっくり町内の景色を見るのも楽しいですよ♥

例 **マイダイヤ**

自分だけのオリジナルダイヤを作ろう！

バス停	バス停
青コース	杉生
バス停	バス停
コース	8:17 発
バス停	バス停
コース	ゆうあいセンター
バス停	バス停
コース	発
バス停	バス停
コース	着
バス停	バス停
コース	発
バス停	バス停
コース	着

図 2.11 コミュニティバス「ふれあいバス」時刻表〔青コース・緑コース〕(1/2)

運行日
火・木・土

赤 杉生～ゆうあいセンター～
イオンモール猪名川～日生中央
コース

	1便	2便	3便	4便	5便
杉生	● 8:17	● 9:59	▲ 14:12	● 14:37	▲ 17:36
大島小学校前	8:19	10:00	14:10	14:38	17:34
尾花橋	8:20	10:01	14:09	14:39	17:33
清水北	8:21	10:02	14:08	14:40	17:32
清水	8:22	10:03	14:07	14:41	17:31
笹尾春日神社前	8:22	10:03	14:06	14:41	17:30
笹尾上	8:24	10:05	14:06	14:43	17:30
アイディタウン	8:28	10:09	14:05	14:47	17:29
六瀬総合センター前	8:29	10:10	14:02	14:48	17:26
林田口	8:29	10:10	—	14:48	—
猪名川グリーンランド上	8:32	10:13	—	14:51	—
猪名川グリーンランド	8:33	10:14	13:58	14:52	17:22
猪名川グリーンランド上	—	—	13:57	—	17:21
林田	8:35	10:16	13:55	14:54	17:19
林田口	—	—	13:54	—	17:18
枋原	8:39	10:20	13:53	14:58	17:17
木鷗生	8:40	10:21	13:52	14:59	17:16
ふるさと館	8:41	10:22	13:51	15:00	17:15
木津上	8:41	10:22	13:50	15:00	17:14
木津	8:42	10:23	13:50	15:01	17:14
中木津	8:43	10:24	13:48	15:02	17:12
木津八幡神社前	8:44	10:25	13:47	15:03	17:11
猪名川スポーツセンター前	8:44	10:25	13:47	15:03	17:11
万壽	8:45	10:26	13:46	15:04	17:10
川床口	8:46	10:27	13:45	15:05	17:09
屏風岩	8:47	10:28	13:44	15:06	17:08
今井病院	8:50	10:31	13:41	15:09	17:05
大井	8:54	10:35	13:36	15:13	17:00
北田除	8:55	10:36	13:36	15:14	17:00
北田原東口	8:56	10:37	13:34	15:15	16:58
ゆうあいセンター前	8:57	10:38	—	15:16	—
ゆうあいセンター	9:00	10:41	13:33	15:19	16:57
ゆうあいセンター前	—	—	13:30	—	16:54
北野	9:01	10:42	13:30	15:20	16:54
社会福祉会館	9:03	10:44	13:29	15:22	16:53
保健センター	9:05	10:46	13:27	15:24	16:51
パークタウン中央	—	—	13:25	—	16:49
イオンモール猪名川	9:08	10:49	—	15:27	—
図書館	—	10:52	13:24	15:30	16:48
イオンモール猪名川	—	—	13:20	—	16:44
イナホール前	—	10:52	—	15:30	—
猪名川郵便局前	—	10:54	13:18	15:32	16:42
町営住宅前	—	10:55	13:16	15:33	16:40
さんかく緑地前	—	10:56	13:15	15:34	16:39
グッドサマリタンチャーズ前	—	10:56	13:14	15:34	16:38
せせらぎ公園前	—	10:57	13:14	15:35	16:38
若葉二丁目東	—	10:58	13:13	15:36	16:37
パークタウン東口	—	10:59	13:12	15:37	16:36
広根	—	—	13:12	—	16:36
上野	—	11:00	13:11	15:38	16:35
猪名川町役場	—	11:06	13:10	15:44	16:34
猪名川町役場前	—	11:06	13:04	15:44	16:28
柏梨田	—	11:07	13:03	15:45	16:27
紫合	—	11:08	13:02	15:46	16:26
紫合中	—	11:10	13:01	15:48	16:25
消防本部前	—	11:11	13:00	15:49	16:24
猪名川高校前	—	11:12	12:59	15:50	16:23
1原	—	11:13	12:58	15:51	16:22
B&G海洋センター前	—	11:14	—	15:52	—
日生中央	—	▼ 11:18	● 12:57	▼ 15:56	● 16:21
イナホール前	9:09	—	—	—	—
猪名川郵便局前	9:11	—	—	—	—
鍛山口	9:11	—	—	—	—
猪瀬口	▼ 9:14	—	—	—	—

黄 日生中央～ゆうあいセンター～
イオンモール猪名川～上肝川
コース

	1便	2便	3便	4便	5便
日生中央	● 8:23	▲ 11:07	● 12:40	▲ 15:59	● 16:56
伏見台一丁目	8:24	11:01	12:41	15:53	16:57
伏見台配水地前	8:25	11:00	12:42	15:52	16:58
伏見台二丁目	8:26	10:59	12:43	15:51	16:59
伏見台三丁目	8:27	10:58	12:44	15:50	17:00
伏見台四丁目	8:28	—	12:45	—	17:01
伏見台五丁目	8:29	—	12:46	—	17:02
伏見池公園前	8:31	10:57	12:48	15:49	17:04
伏見台五丁目	—	10:55	—	15:47	—
伏見台四丁目	—	10:54	—	15:46	—
伏見台三丁目	8:32	10:53	12:49	15:45	17:05
伏見台二丁目	8:33	10:52	12:50	15:44	17:06
伏見台配水地前	8:34	10:51	12:51	15:43	17:07
伏見台一丁目	8:35	10:50	12:52	15:42	17:08
日生中央	8:35	10:50	12:58	15:42	17:14
B&G海洋センター前	—	10:46	—	15:38	—
上原	8:36	10:45	12:59	15:37	17:15
猪名川高校前	8:37	10:44	13:00	15:36	17:16
消防本部前	8:38	10:43	13:01	15:35	17:17
紫合中	8:39	10:42	13:02	15:34	17:18
紫合	8:40	10:40	13:03	15:32	17:19
柏梨田	—	10:39	13:04	15:31	17:20
猪名川町役場前	—	10:38	13:05	15:30	17:21
猪名川町役場	—	10:38	13:09	15:30	17:25
猪名川町役場前	—	10:32	13:09	15:24	17:25
柏梨田	—	10:31	13:10	15:23	17:26
紫合	—	10:30	13:11	15:22	17:27
保健センター	8:41	10:29	13:12	15:21	17:28
社会福祉会館	8:43	10:27	13:14	15:19	17:30
北野	8:44	10:25	13:15	15:17	17:31
ゆうあいセンター前	8:44	—	13:15	—	17:31
ゆうあいセンター	8:47	10:24	13:18	15:16	17:34
ゆうあいセンター前	—	10:21	—	15:13	—
北野	8:48	10:21	13:19	15:13	17:35
社会福祉会館	8:50	10:20	13:21	15:12	17:37
保健センター	8:52	10:18	13:23	15:10	17:39
南田原口	—	10:17	—	15:09	—
パークタウン中央	—	10:16	—	15:08	—
イオンモール猪名川	▼ 8:55	—	13:26	—	17:42
図書館	—	10:15	13:29	15:07	17:45
イオンモール猪名川	—	10:11	—	15:03	—
イナホール前	—	—	13:29	—	17:45
総合公園前	—	10:09	13:30	15:01	17:46
白金一丁目	—	10:08	13:32	15:00	17:48
白金二丁目	—	10:06	13:33	14:58	17:49
白金三丁目	—	10:05	13:35	14:57	17:51
パークプラザ前	—	10:03	13:37	14:55	17:53
若葉二丁目東	—	10:02	13:38	14:54	17:54
広根中	—	10:01	13:39	14:53	17:55
広根南	—	—	13:40	—	17:56
猪瀬公会堂前	—	—	13:44	—	18:00
猪瀬川	—	10:00	13:45	14:52	18:01
猪瀬公会堂前	—	9:59	—	14:51	—
広根南	—	9:55	—	14:47	—
つつしが丘一丁目	—	—	13:47	—	18:03
つつしが丘二丁目	—	9:53	13:49	14:45	18:05
つつしが丘三丁目	—	—	13:50	—	18:06
つつしが丘四丁目	—	—	13:51	—	18:07
つつしが丘五丁目	—	9:51	13:52	14:43	18:08
つつしが丘四丁目	—	9:50	—	14:42	—
つつしが丘三丁目	—	9:49	—	14:41	—
つつしが丘二丁目	—	9:48	13:54	14:40	18:10
つつしが丘一丁目	—	9:46	—	14:38	—
差細大橋	—	9:43	13:57	14:35	18:13
差細	—	9:42	13:58	14:34	18:14
差細橋	—	9:42	13:58	14:34	18:14
猪名川台南公園前	—	9:41	13:59	14:33	18:15
猪名川台中公園前	—	9:40	14:00	14:32	18:16
肝川公会堂前	—	9:39	14:01	14:31	18:17
上肝川	—	● 9:35	▼ 14:06	● 14:27	▼ 18:22

公共交通がなくなる...??

車を運転されない方にとって、バス・鉄道・タクシーのような公共交通はなくてはならないものです。しかし公共交通は当たり前ではなく、利用者がいなければなくなってしまいます。残すためには、意識して公共交通を利用していただく必要があります。普段利用しない方も、生活のなかで利用できる機会を見つけて、ぜひ利用するようにしてください。

黄 は紫合のりばが異なります

1便は②のりば、
2便・4便は⑤のりば、
3便・5便は⑥のりばに
停まります。

図 2.12 コミュニティバス「ふれあいバス」時刻表〔赤コース・黄コース〕(2/2)

2.2.2 利用状況

(1) 利用者数の推移

コミュニティバス「ふれあいバス」の利用者は、令和4年度（2022年度）で12,751人であり、平成25年（2013年）に運行ルート・ダイヤの見直しを実施し、増加傾向にありましたが、令和2年度（2020年度）は、新型コロナウイルス感染症の拡大による影響により23,582人と前年に比べて約4割減少しています。また、令和2年（2020年）5月からのデマンド交通「チョイソコいながわ」の実証運行開始により、デマンド交通「チョイソコいながわ」が運行するエリアでは運行を休止しています。

令和3年（2021年）7月にすこやかカード所持者の無料乗車制度を廃止し、高齢者外出支援事業によるhanica グランドパスの購入費助成を開始しています。また、令和4年（2022年）4月から障害者手帳所持者の無料乗車制度を廃止する等、受益者負担を求める料金改定も実施しています。

コース別に見ると、近年は同程度の利用がありましたが、令和2年度（2020年度）はデマンド交通「チョイソコいながわ」の実証運行開始に伴う一部運行区間の休止により、緑コースの利用者数が減少し、黄コースの利用が増加しています。

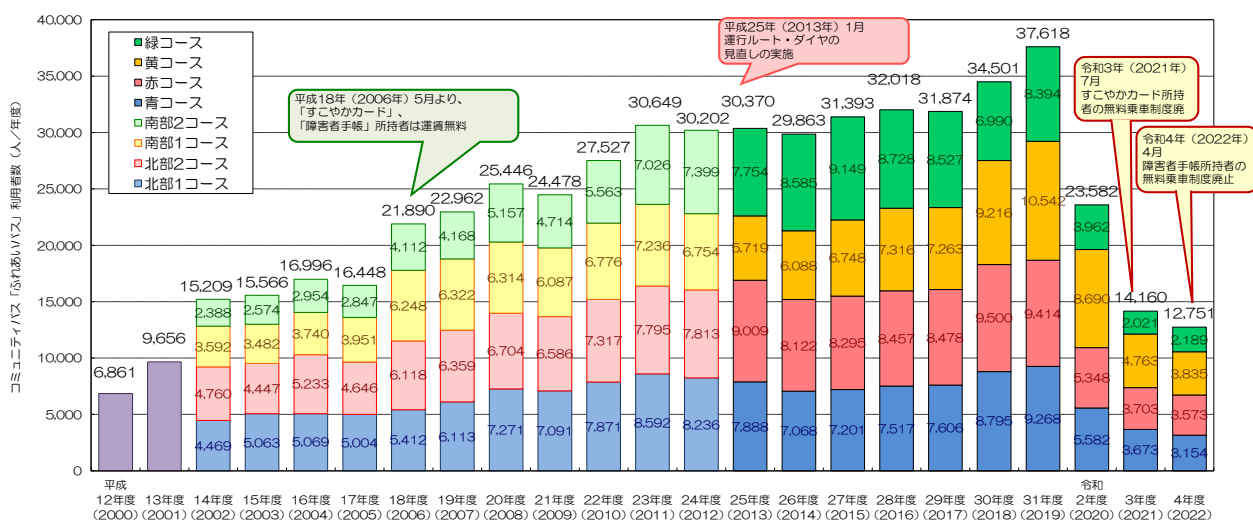


図 2.13 コミュニティバス「ふれあいバス」利用者数の推移

(2) バス利用実態調査に基づく利用状況

令和5年（2023年）11月13日（月）から18日（土）の6日間に実施したバス利用実態調査結果をもとに、バス停別乗降者数及び移動の状況について、以下に示します。

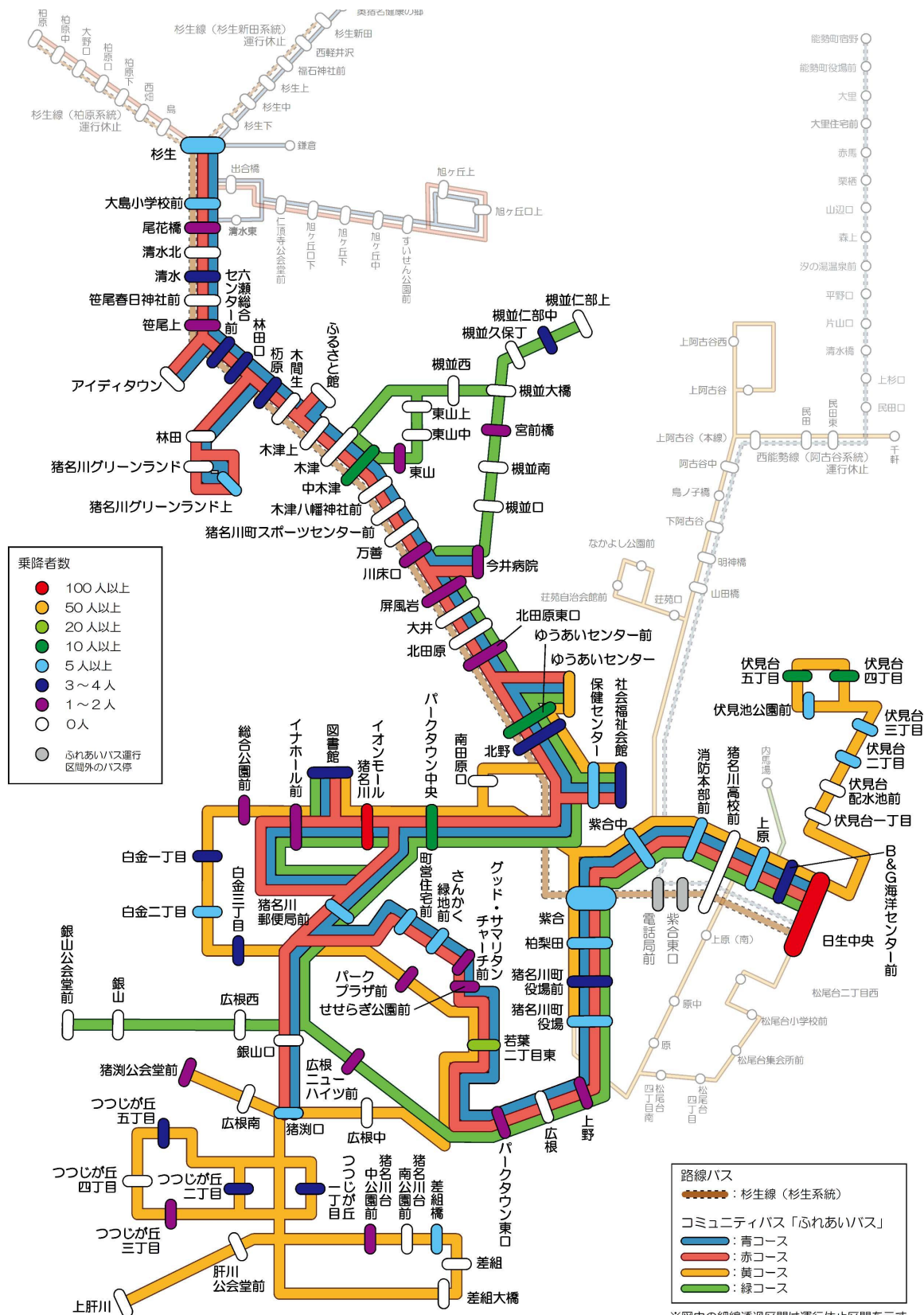
1) バス停別乗降者数

イオンモール猪名川及びコミュニティバス「ふれあいバス」の起終点となる日生中央での利用が多くなっています。

表 2.2 調査期間中（6日間）におけるバス停別乗降人員（上位30位）

順位	バス停名称	乗降人員 (人)	乗車人員 (人)	降車人員 (人)	運行コース				北部地域		南部地域				
					青 コ ー ス	赤 コ ー ス	黄 コ ー ス	緑 コ ー ス	大島 小学 校区	楊津 小学 校区	阿古 谷地 区	松尾 台小 学学 校区	白 金小 学学 校区	猪 名川 小学 校区	つ つじ が丘 小学 校区
1	イオンモール猪名川	113	56	57	○	○	○	○				○			
2	日生中央	101	43	58	○	○	○	○			○				
3	ゆうあいセンター	57	32	25	○	○	○	○						○	
4	若葉二丁目東	25	11	14	○	○	○	○						○	
5	伏見台五丁目	17	6	11			○				○				
5	伏見台四丁目	17	7	10			○				○				
7	パークタウン中央	14	14	0	○	○	○	○				○			
7	ゆうあいセンター前	14	3	11	○	○	○	○						○	
9	中木津	11	5	6	○	○	○	○	○						
10	杉生	9	5	4	○	○	○	○	○						
10	大島小学校前	9	4	5	○	○	○	○	○						
10	猪名川グリーンランド上	9	6	3	○	○	○	○	○						
13	上原	8	7	1	○	○	○	○			○				
14	さんかく緑地前	7	5	2	○	○	○	○						○	
14	紫合中	7	3	4	○	○	○	○						○	
14	猪名川郵便局前	7	4	3	○	○	○	○				○			
14	伏見池公園前	7	6	1			○				○				
18	差組橋	6	3	3			○								○
18	猪名川町役場	6	5	1	○	○	○	○						○	
18	猪淵口	6	1	5	○	○	○	○						○	
18	伏見台三丁目	6	4	2			○				○				
18	伏見台二丁目	6	4	2			○				○				
23	紫合	5	3	2	○	○	○	○						○	
23	消防本部前	5	3	2	○	○	○	○						○	
23	町営住宅前	5	3	2	○	○	○	○						○	
23	柏梨田	5	4	1	○	○	○	○						○	
23	白金二丁目	5	0	5			○				○				
23	保健センター	5	2	3	○	○	○	○						○	
29	つつじが丘一丁目	4	1	3			○								○
29	つつじが丘五丁目	4	1	3			○								○

※バス利用実態調査結果（令和5年（2023年）11月13日（月）から18日（土）6日間実施）



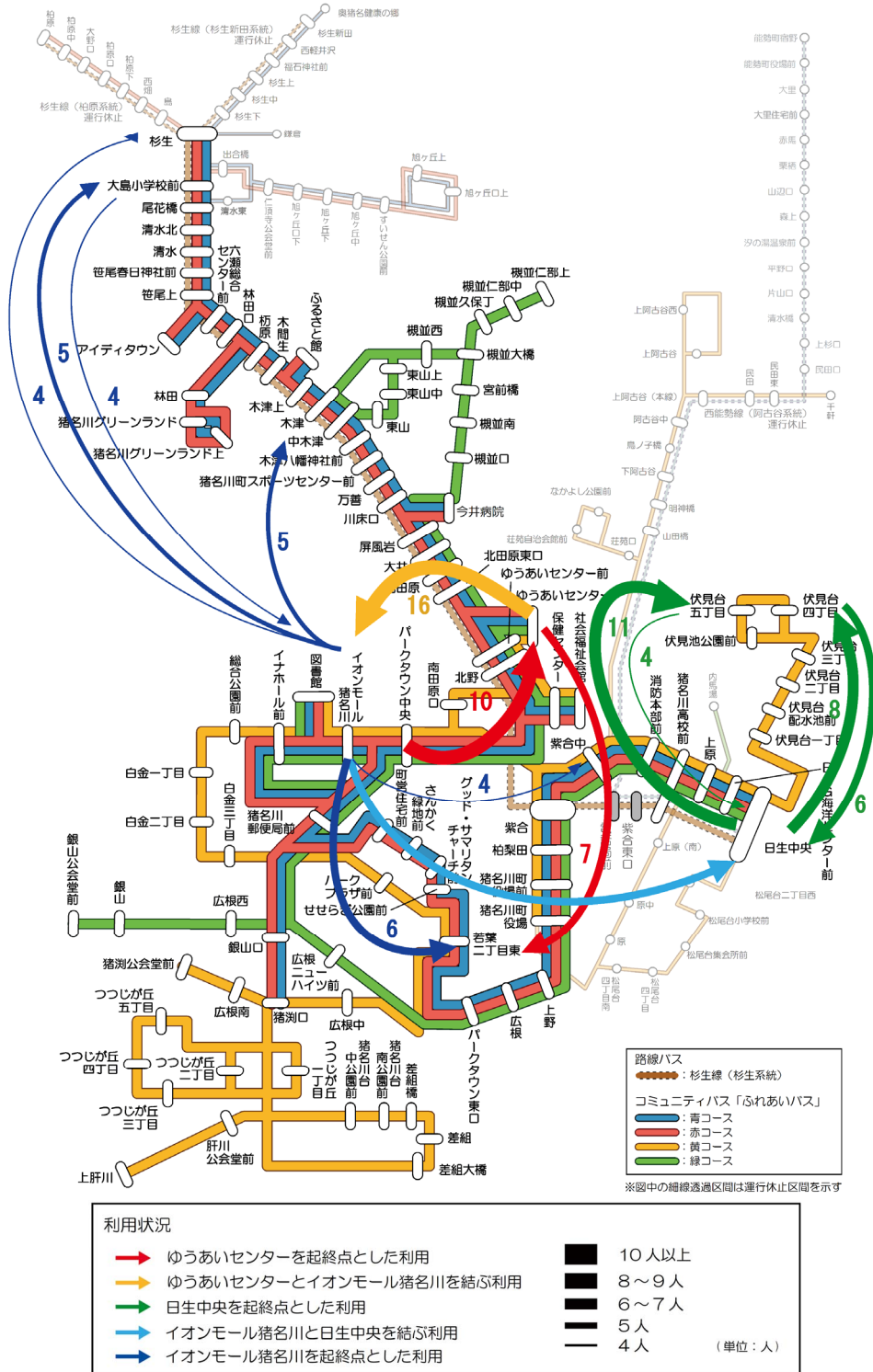
※バス利用実態調査結果 (令和 5年 (2023年) 11月 13日 (月) から 18日 (土) 6日間実施)

図 2.14 調査期間中 (6日間) におけるバス停別乗降人員

2) 移動の状況

日生中央、イオンモール猪名川及びびゅうあいセンターを起終点とした移動が多くなっています。

日生中央及びびゅうあいセンターを起終点とした移動は南部地域との流動が多く、イオンモール猪名川は南部地域をはじめ北部地域との流動も見受けられます。



※バス利用実態調査結果（令和5年（2023年）11月13日（月）から18日（土）6日間実施）

図 2.15 調査期間中（6日間）におけるOD集計

2.3 デマンド交通「チョイソコいながわ」の概況

2.3.1 運行概要

デマンド交通「チョイソコいながわ」は、阪急バス株式会社からの路線維持困難とする協議の申し入れを受け、利用者が少なく特に路線の維持が難しいとされた大島地区と阿古谷地区等をデマンド交通でカバーすることで、幹線道路上を運行する路線バスの維持を目的として、令和2年（2020年）5月25日から無償での実証実験を開始し、令和3年（2021年）7月1日からの有償での実証実験を経て、令和4年（2022年）4月1日より本格運行を開始しています。

○ 運行開始

- ・ 令和2年（2020年）5月25日～

○事業主体と運行主体

- ・ 事業主体：ネットヨタ神戸、猪名川町
- ・ 運行主体：日の丸ハイヤー株式会社

○運行車両

- ・ トヨタ「ヴォクシー」2台（ネットヨタ神戸より無償貸与）
- ・ トヨタ「ハイエース」1台（猪名川町が補助）※有償化に向け、予備車含め3台体制化を図るため導入



○運行開始以降の経緯

- ・ 令和2年（2020年）5月25日：無償の実証実験運行開始
- ・ 令和3年（2021年）7月1日：有償の実証実験運行開始（道路運送法第21条に基づく運送）
- ・ 令和4年（2022年）4月1日：本格運行開始（道路運送法第4条に基づく運送）

○会員登録の条件

- ・ 猪名川町地域公共交通会議で承認された下記条件を満たす方のみ会員登録できるものとする。
 1. 小学生以上の猪名川町民の方
 2. ご自身で、または保護者もしくは介助者の補助により、チョイソコ予約センターへの連絡ができる方
 3. ご自分で、または保護者もしくは介助者の補助により、停留所への移動および車両への乗降ができる方

○運賃

- ・一乗車 300 円（ただし大島地区は一乗車 200 円）
 - ・小学生以下は半額、未就学児は無料
- ※大人または小学生以下 1 人につき未就学児 2 人を無料とし、3 人目からは 小学生以下の運賃が必要

表 2.3 キャッシュレス決済利用による利用回数割引

支払手法	月間の 利用回数 (1日～月末日)	割引率	運賃	
			大島地区	阿古谷・松尾台地区
現金	—	—	200円	300円
キャッシュレス 決済	1回目～	5%	190円	285円
	11回目～	10%	180円	270円
	31回目～	20%	160円	240円

○運行日・運行時間

- ・運行および乗車希望受付日時は、下記の通り。ただし、天候不良等により変更・運休する
場合がある。この場合、既に乗車申込みをしている会員にはチョイソコ予約センター
もしくは事務局から連絡をする。

【A：大島地区】

- ・月曜～土曜運行時間：7:00～18:00（11 時間）

【B：阿古谷・松尾台地区】

- ・月曜～土曜運行時間：8:00～17:00（9 時間）

※大島地区及び阿古谷・松尾台地区ともに、日曜・祝日、年末年始（12 月 30 日～翌年
1 月 3 日）は運休

○乗車希望予約受付日時

- ・予約センター：月～金：9:00～17:00（8 時間）
 - ・ネット予約：24 時間 365 日受付可能
- ※予約センターは、土曜、日曜、祝日、年末年始（12 月 30 日～翌年 1 月 3 日）は休業
※30 日前から予約が可能

表 2.4 乗車希望予約受付日時

【A：大島地区】

乗車時間		予約受付
平日	7:00～10:00	当日ご利用の1時間前まで (予約センターのみ前日17:00まで)
	10:00～18:00	当日ご利用の1時間前まで
土曜日	7:00～18:00	当日ご利用の1時間前まで (予約センターのみ前日17:00まで)

【B：阿古谷・松尾台地区】

乗車時間		予約受付
平日	8:00～10:00	当日ご利用の1時間前まで (予約センターのみ前日17:00まで)
	10:00～17:00	当日ご利用の1時間前まで
土曜日	8:00～17:00	当日ご利用の1時間前まで (予約センターのみ前日17:00まで)

2.3.2 利用状況

(1) 会員登録者

会員登録者は運行開始以降、増加傾向にありましたが、令和2年（2020年）12月以降は微増傾向にあり、令和5年（2023年）3月末時点で1,129人です。

表 2.5 会員登録者数の推移

(単位：人)

年度	4月	5月	6月	7月	8月	9月	10月	11月	12月	1月	2月	3月
R2	-	664	776	842	881	914	945	960	969	984	996	1,005
R3	1,007	1,011	1,015	1,026	1,032	1,038	1,048	1,052	1,060	1,066	1,067	1,071
R4	1,080	1,086	1,088	1,092	1,097	1,102	1,107	1,110	1,116	1,121	1,125	1,129

(2) 利用経験者

会員登録者のうち、利用経験者数は令和5年（2023年）3月末時点で412人であり、利用割合（登録者数のうち、利用経験者数が占める割合）は約36%です。

表 2.6 利用経験者数の推移

(単位：人)

年度	4月	5月	6月	7月	8月	9月	10月	11月	12月	1月	2月	3月
R2	-	73	164	198	224	241	257	281	288	292	299	308
R3	313	316	321	331	333	336	339	351	359	363	366	368
R4	372	376	382	386	388	391	392	396	399	406	408	412

(3) 年齢別登録者数

令和5年（2023年）3月末時点における登録者を年代別に見ると、登録者は、「70～79歳」が最も多く、次いで「80～89歳」、「60～69歳」の順です。利用経験者は、「70～79歳」及び「80～89歳」がともに最も多く、次いで「60～69歳」の順です。

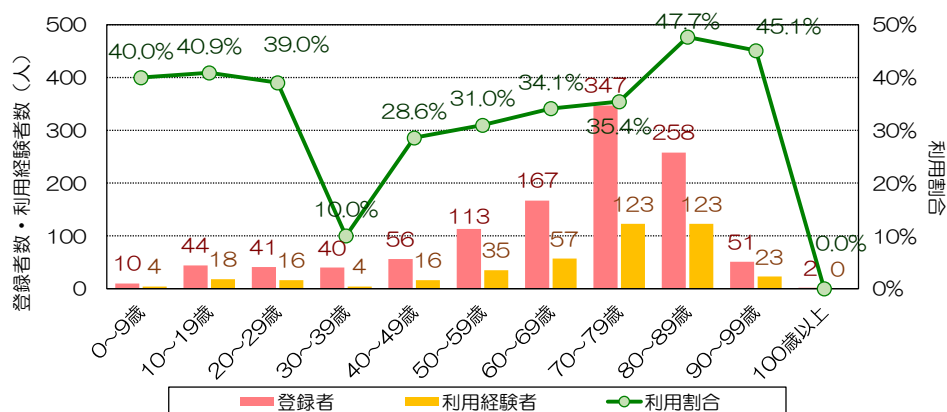


図 2.16 年齢別登録者数・利用経験者数の状況

(4) 地区別の運行便数

地区別の運行便数は、全ての月において「阿古谷・松尾台地区」の予約数が多くなっています。

令和4年（2022年）4月以降において、大島地区の利用者が減少しています。大島地区では小学生が通学でデマンド交通「チョイソコいながわ」を利用していましたが、令和4年（2022年）4月から当該小学生の通学については、清陵中学校のスクールバスに混乗することとなったため、大幅に利用者が減少しています。

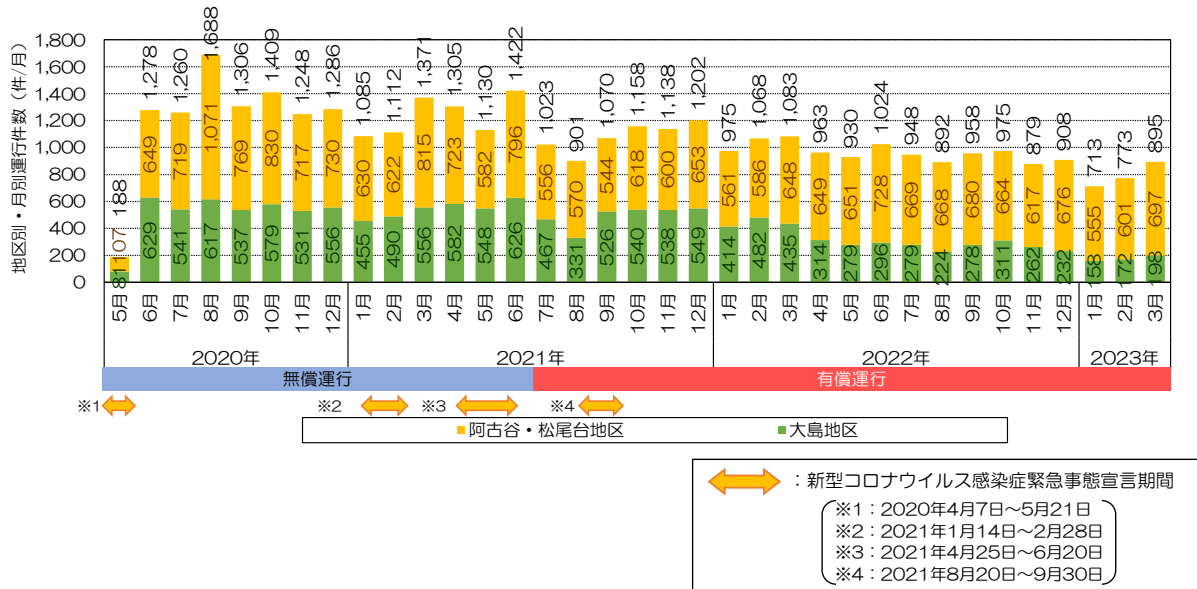


図 2.18 地区別・月別運行便数の推移

(5) 利用者一人あたりの延べ予約回数

令和4年度（2022年度）の利用者一人あたりの延べ予約回数は、年間で31回以上利用する方の割合が37%と最も多く、また11回以上の割合は50%を超えています。

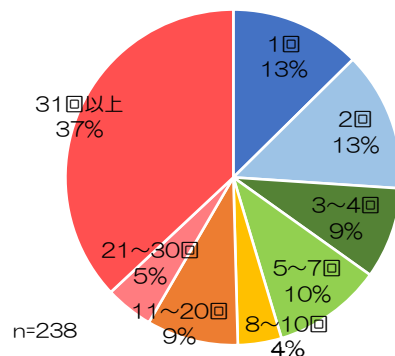


図 2.17 利用者一人あたりの延べ予約回数

(6) 予約時期

令和4年度（2022年度）の予約時期を見ると2日以上前の割合が50%であり、約7割が利用日前日までの予約となっています。

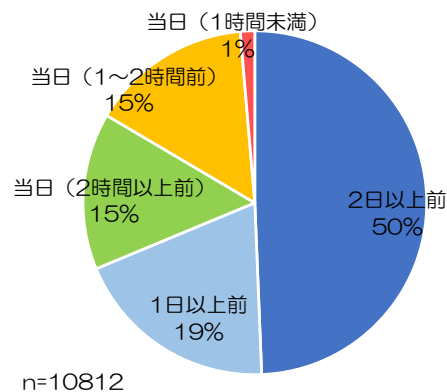


図 2.19 予約時期

3. 猪名川町地域公共交通計画における公共交通の考え方

令和4年（2022年）3月に策定した猪名川町地域公共交通計画では持続可能な公共交通の実現に向けて、猪名川町における公共交通に関する『マスタープラン』として、まちづくりに関する施策と連携した公共交通施策を推進することとしています。

今後も持続可能な公共交通のあり方を検討するにあたっては、各交通モード単独による利便性や生産性の向上だけではなく、各交通モードで役割分担を行いながら、全体的に連携強化を図る必要があります。

猪名川町地域公共交通計画の猪名川町における「公共交通」の考え方において、猪名川町の公共交通を現在の運行状況や役割を踏まえ、「広域基幹交通」、「町内基幹交通」、「生活交通」に機能分類し、階層的なネットワークの構築を目指すものとしています。また、「乗継拠点」を設けることで、広域基幹交通、町内基幹交通、生活交通の接続性を高め、効率的で効果的なネットワークの形成を目指すものとしています。

阪急バス杉生線は、町内の都市拠点や集落拠点間を結ぶ町内の骨格を形成する「町内基幹交通」に位置付けられています。また、コミュニティバス「ふれあいバス」は、路線バスが乗り入れ困難な地域の生活圏内の移動を支え、猪名川町中心部及び基幹交通（広域基幹交通・町内基幹交通）へのアクセス手段として機能を担う「生活交通」に位置付けられています。

表 3.1 猪名川町における公共交通の役割分担と位置付け

機能分類	役割	対象
広域基幹交通	<ul style="list-style-type: none"> ○ 町内と周辺市町を結ぶ町の骨格を形成するために重要な機能を担い、広域的な公共交通の軸として、通勤・通学等住民生活を支える。 	<ul style="list-style-type: none"> ・ 鉄道（能勢電鉄：日生線） ・ 路線バス（阪急バス：杉生線（清和台系統）、猪名川パークタウン線、つつじが丘線）
町内基幹交通	<ul style="list-style-type: none"> ○ 町内の都市拠点や集落拠点間を結ぶ町内の骨格を形成し、町内各地域と猪名川町中心部等とのアクセスに重要な役割を担い、住民生活を支える。 	<ul style="list-style-type: none"> ・ 路線バス（阪急バス：杉生線（杉生系統）、日生ニュータウン線）
生活交通	<ul style="list-style-type: none"> ○ 路線バスが乗り入れ困難な地域の生活圏内の移動を支え、猪名川町中心部及び基幹交通（広域基幹交通・町内基幹交通）へのアクセス手段として機能を担い、住民生活を支える。 ○ デマンド交通「チョイソコいながわ」は、コミュニティバス「ふれあいバス」では対応しきれない需要が分散・少ない地域を補完する役割や移動が困難な交通不便地域の解消を担う交通モードの役割を担い、住民生活を支える。 ○ タクシーは、他の公共交通機関が運行していない時間帯をはじめ地域住民及び来訪者等の移動ニーズに応じたドアtoドアの輸送が対応可能な移動手段であることから、猪名川町の公共交通機関として位置付ける。 	<ul style="list-style-type: none"> ・ コミュニティバス「ふれあいバス」 ・ デマンド交通「チョイソコいながわ」 ・ タクシー
乗継拠点	<ul style="list-style-type: none"> ○ 広域基幹交通、町内基幹交通及び生活交通間の乗継拠点で、待合空間の整備・乗継ぎ情報等機能強化を図るべき拠点として位置付ける。 	<ul style="list-style-type: none"> ・ 日生中央 ・ 紫合・南田原地区周辺 ・ 杉生 ・ 六瀬総合センター前

出典：猪名川町地域公共交通計画（令和4年（2022年）3月策定 猪名川町）

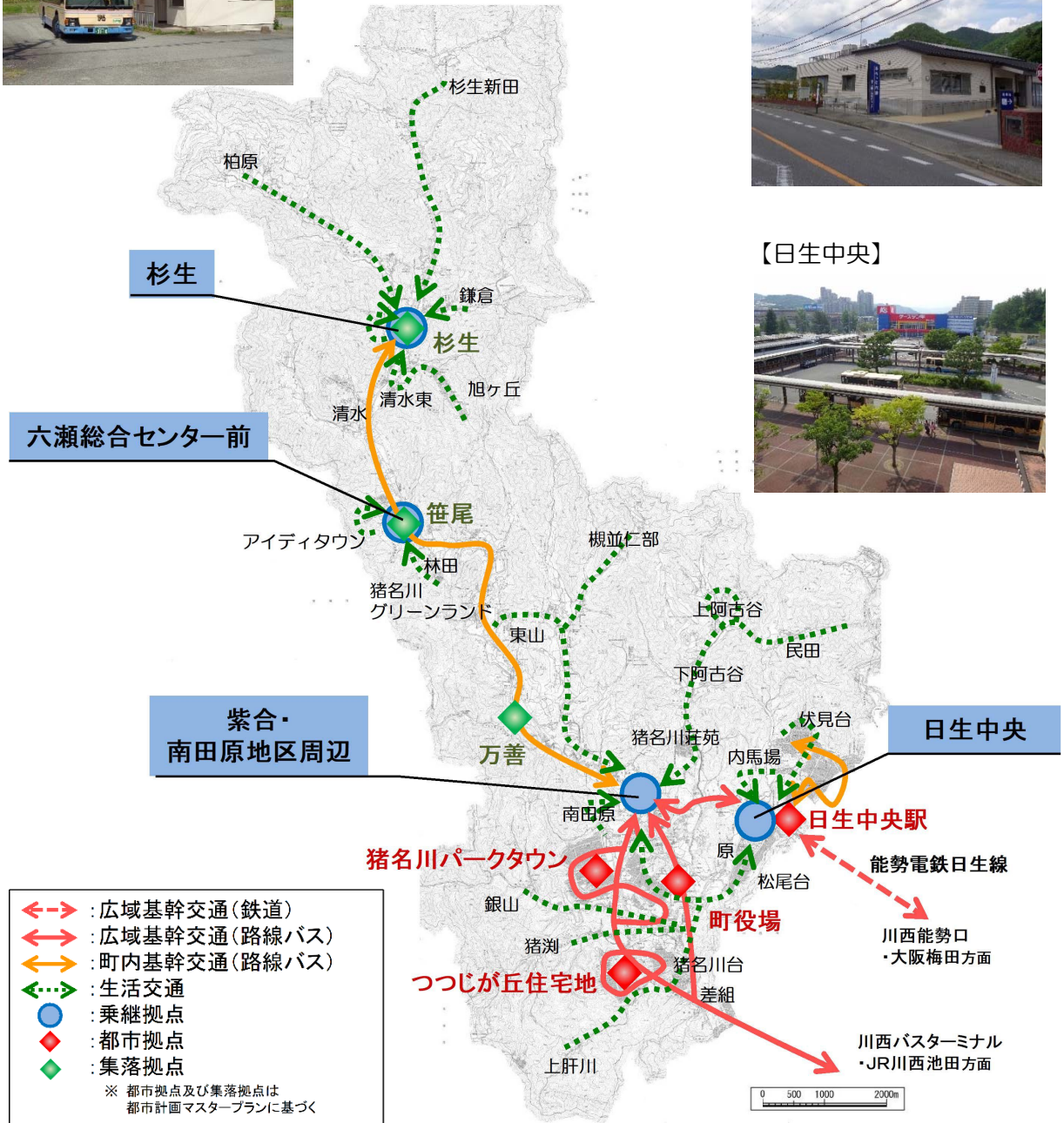
【杉生】



【六瀬総合センター前】



【日生中央】



※町の考え方を示したものであり、交通事業者との協議・調整が必要である。

出典：猪名川町地域公共交通計画（令和4年（2022年）3月策定 猪名川町）

図 3.1 猪名川町における将来の公共交通ネットワークイメージ

表 3.2 猪名川町における乗継拠点の考え方

乗継拠点	役割	想定する対象交通
日生中央	<p>○ 町内と周辺市町を結ぶ町の骨格を形成する機能を担う広域基幹交通をはじめ、町内基幹交通及び生活交通が結節する交通機能を担う。また、猪名川町の中心部としての地域の拠点・賑わい機能やサービス機能としての役割も担う。</p>	<p>【広域基幹交通】</p> <ul style="list-style-type: none"> ・ 鉄道（能勢電鉄：日生線） ・ 路線バス（阪急バス：杉生線（清和台系統）、猪名川パークタウン線、つつじが丘線） <p>【町内基幹交通】</p> <ul style="list-style-type: none"> ・ 路線バス（阪急バス：杉生線（杉生系統）、日生ニュータウン線） <p>【生活交通】</p> <ul style="list-style-type: none"> ・ コミュニティバス「ふれあいバス」 ・ デマンド交通「チョイソコいながわ」 ・ タクシー
紫合・南田原地区周辺	<p>○ 町の北部地域（大島小学校区及び楊津小学校区）への玄関口に位置し、町内と周辺市町を結ぶ広域基幹交通と北部地域を結ぶ町内基幹交通や生活交通が結節する交通機能を担う。</p>	<p>【広域基幹交通】</p> <ul style="list-style-type: none"> ・ 路線バス（阪急バス：杉生線（清和台系統）、猪名川パークタウン線、つつじが丘線） <p>【町内基幹交通】</p> <ul style="list-style-type: none"> ・ 路線バス（阪急バス：杉生線（杉生系統）、日生ニュータウン線） <p>【生活交通】</p> <ul style="list-style-type: none"> ・ コミュニティバス「ふれあいバス」 ・ タクシー
杉生・六瀬総合センター前	<p>○ 路線バスが乗り入れ困難な地域の生活圏内の移動を支える生活交通と、猪名川町中心部等へアクセスする町内基幹交通との乗継拠点の機能を担う。</p>	<p>【町内基幹交通】</p> <ul style="list-style-type: none"> ・ 路線バス（阪急バス：杉生線（杉生系統）） <p>【生活交通】</p> <ul style="list-style-type: none"> ・ コミュニティバス「ふれあいバス」 ・ デマンド交通「チョイソコいながわ」

※町の考え方を示したものであり、交通事業者との協議・調整が必要である。

出典：猪名川町地域公共交通計画（令和4年（2022年）3月策定 猪名川町）

4. 基本的な考え方

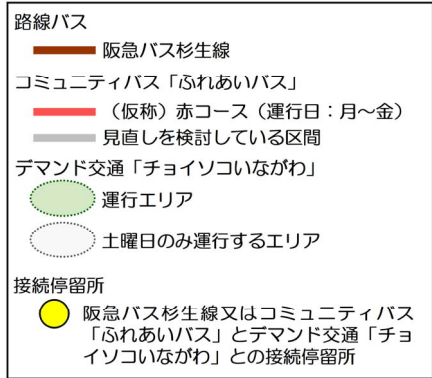
4.1 阪急バス杉生線

阪急バス杉生線の見直し検討を進めるにあたって、本町の公共交通のあり方や制度の拡充、交通施策の見直しを積極的に図るために必要な協議を行う「猪名川町地域公共交通会議」及び地域公共交通会議の部会として設置した交通事業者が参画する「杉生線検討部会」において、検討を進めてきました。

検討した見直し案は、阪急バス杉生線沿線の大島小学校区及び楊津小学校区を対象に説明会及び意見交換会、日生住民センター及びふらっと六瀬では全町民を対象とした見直し案の縦覧及び意見交換会をそれぞれ開催し、地域住民の意見等も反映しています。

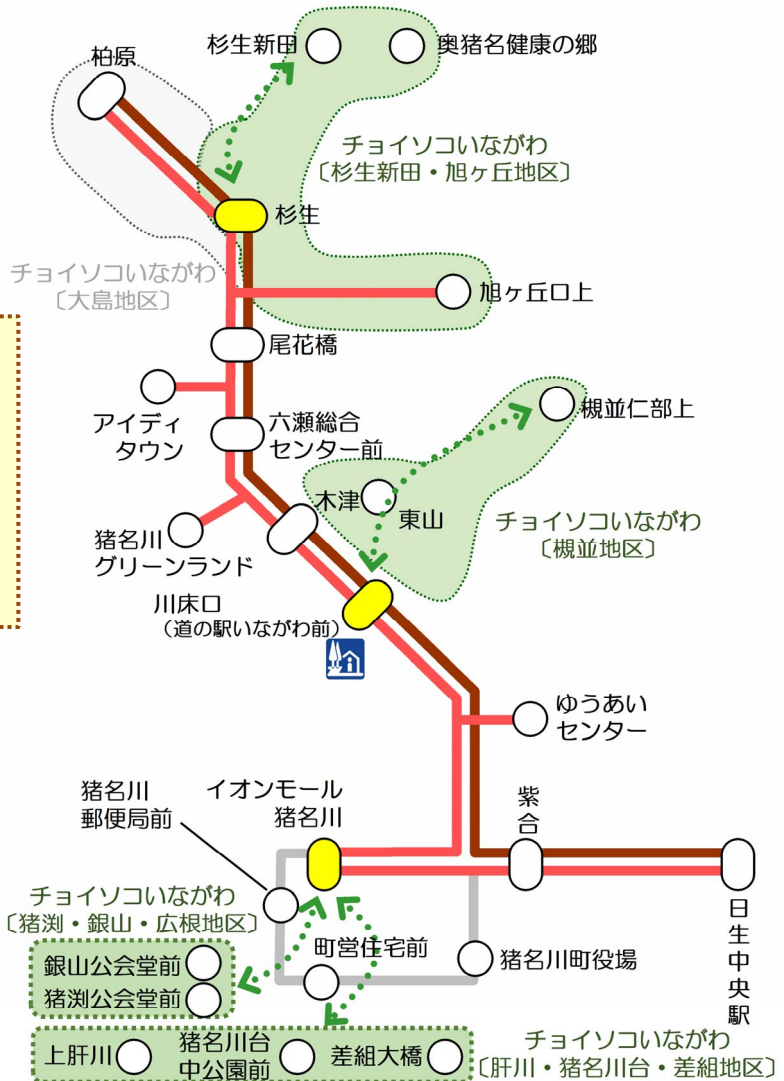
【阪急バス杉生線見直し案の基本的な考え方】

- デマンド交通「チョイソコいながわ」の利用実績及び住民要望を踏まえ、大島地区はバスが担うべき需要規模を見込むことができない地区を除いて、デマンド交通から定時定路線に転換します。
- 阪急バス杉生線における利用状況及び運行経費を踏まえ、通勤・通学時間帯及び帰宅時間帯の運行便を確保します。
- また、通勤時間帯等の需要が多い時間帯では、必要なサービス水準を維持するために、必要に応じて増便対応を検討します。
- コミュニティバス「ふれあいバス」は、平日において阪急バス杉生線の空白時間帯に運行するものとします。
- バスが担うべき需要規模を見込むことができない地域においては、コミュニティバス「ふれあいバス」の利用実績を踏まえ、コミュニティバス「ふれあいバス」からデマンド交通「チョイソコいながわ」への転換を検討します。



【見直し案】
 コミュニティバス「ふれあいバス」のイオンモール猪名川⇄日生中央駅間における所要時間

- ・短縮ルート (主要地方道川西篠山線経由)
 日生中央駅方面: 約 17 分
 杉生方面: 約 8 分
- ・従来ルート (猪名川町役場前経由)
 日生中央駅方面: 約 29 分
 杉生方面: 約 23 分



※ コミュニティバス「ふれあいバス」の利用状況等を踏まえ、コミュニティバス「ふれあいバス」の運行日及び運行ルート等の見直しを実施する予定です。



図 4.1 杉生線見直し案のイメージ

4.2 コミュニティバス「ふれあいバス」

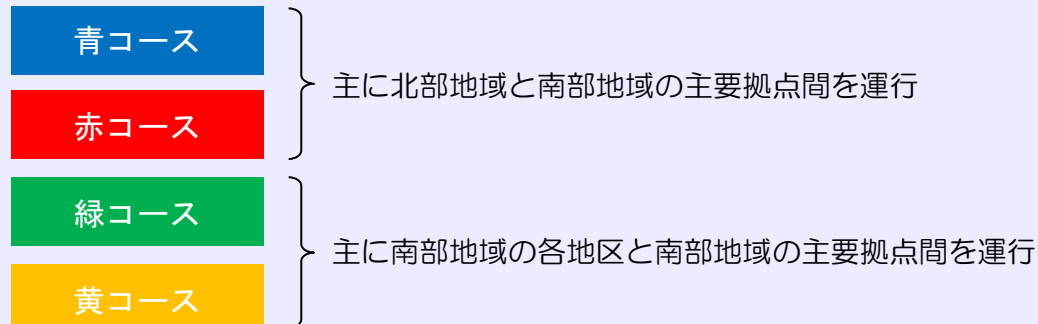
コミュニティバス「ふれあいバス」の見直しは、北部地域で運行しているデマンド交通「チョイソコいながわ」を阪急バス杉生線及びコミュニティバス「ふれあいバス」に転換するとともに、バスが担うべき需要規模を見込むことができない地域にデマンド交通「チョイソコいながわ」を導入することを前提とします。

また、バス2台（+予備1台）による運用という条件を踏まえ、これまでに実施したバス利用実態調査等を考慮し、コミュニティバス「ふれあいバス」の見直しを行います。

【コミュニティバス「ふれあいバス」見直し案の基本的な考え方】

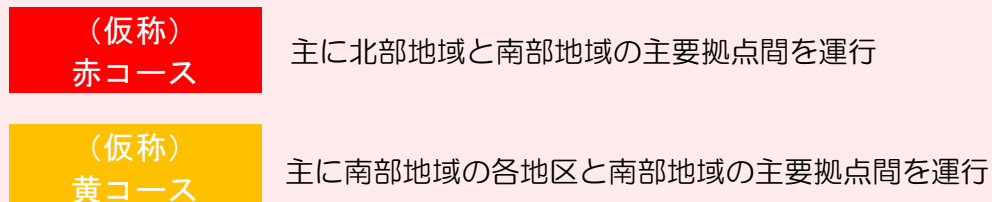
- 現在の北部地域と南部地域の主要拠点を結ぶ「赤コース」、「青コース」及び南部地域の各地区と主要拠点を結ぶ「緑コース」、「黄コース」の4コースを北部地域と南部地域の主要拠点を結ぶ「（仮称）赤コース」と南部地域の各地区と主要拠点を結ぶ「（仮称）黄コース」の2コースに再編します。
- 2コースの再編に合わせて、運行日を週3日から週5日（平日）に拡大し、サービス水準の向上を図ります。
- また、北部地域と日生中央駅を結ぶ阪急バス杉生線の見直しに合わせ、阪急バス杉生線の効率的かつサービス水準を可能な範囲での維持に向けた運用の実現を図るものとしします。

現 況



運行日：各コース週3日

ルートの再編（案）



運行日：各コース週5日（平日）

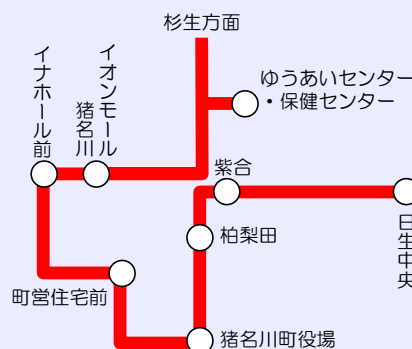
●ルートの設定案

【（仮称）赤コース】

- ・大島小学校区のうち、柏原～杉生間は、デマンド交通「チョイソコいながわ」から阪急バス杉生線及び「（仮称）赤コース」に転換し、旭ヶ丘地区は、デマンド交通「チョイソコいながわ」及びコミュニティバス「ふれあいバス」を運行する実証運行を実施する。
- ・現在の緑コースが運行する槻並地区は、利用者が少ない状況を踏まえ、デマンド交通「チョイソコいながわ」に転換する。
- ・現在の青コース及び赤コースが運行するイナホール前～町営住宅前～猪名川町役場～柏梨田間は、北部地域を起終点とした利用が少ないため、「（仮称）赤コース」では、イオンモール猪名川から紫合（主要地方道川西篠山線経由）を経て、日生中央駅を結ぶルートに短縮する（※イナホール前～町営住宅前～猪名川町役場～柏梨田間は、「（仮称）黄コース」に再編）。

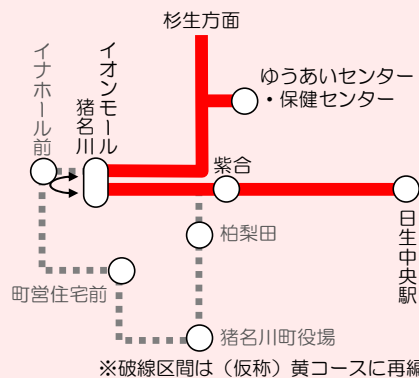
現況

- 大島小学校区
デマンド交通「チョイソコいながわ」
- 槻並地区
コミュニティバス「ふれあいバス」緑コース
- イオンモール猪名川～紫合間
イナホール前・町営住宅前・猪名川町役場・柏梨田を経由



ルートの設定（案）

- 大島小学校区
柏原～杉生間は、阪急バス杉生線及び「（仮称）赤コース」に転換
旭ヶ丘地区は、デマンド交通「チョイソコいながわ」及びコミュニティバス「ふれあいバス」を運行する実証運行を実施
- 槻並地区
デマンド交通「チョイソコいながわ」に転換
- イオンモール猪名川～紫合間
主要地方道川西篠山線経由に変更し、イオンモール猪名川～日生中央間のルートに短縮



- 大島小学校区のうち、柏原～杉生間はデマンド交通「チョイソコいながわ」から阪急バス杉生線及びコミュニティバス「ふれあいバス」に転換
- 旭ヶ丘地区は、デマンド交通「チョイソコいながわ」及びコミュニティバス「ふれあいバス」を運行する実証運行を実施
- イオンモール猪名川～町営住宅前～猪名川町役場～紫合間は、イオンモール猪名川から紫合（主要地方道川西篠山線経由）を経て、日生中央駅を結ぶルートに短縮
- 槻並地区は、コミュニティバス「ふれあいバス」からデマンド交通「チョイソコいながわ」に転換
- 槻並地区のデマンド交通「チョイソコいながわ」は、川床口（道の駅いながわ）で阪急バス杉生線とふれあいバスに接続

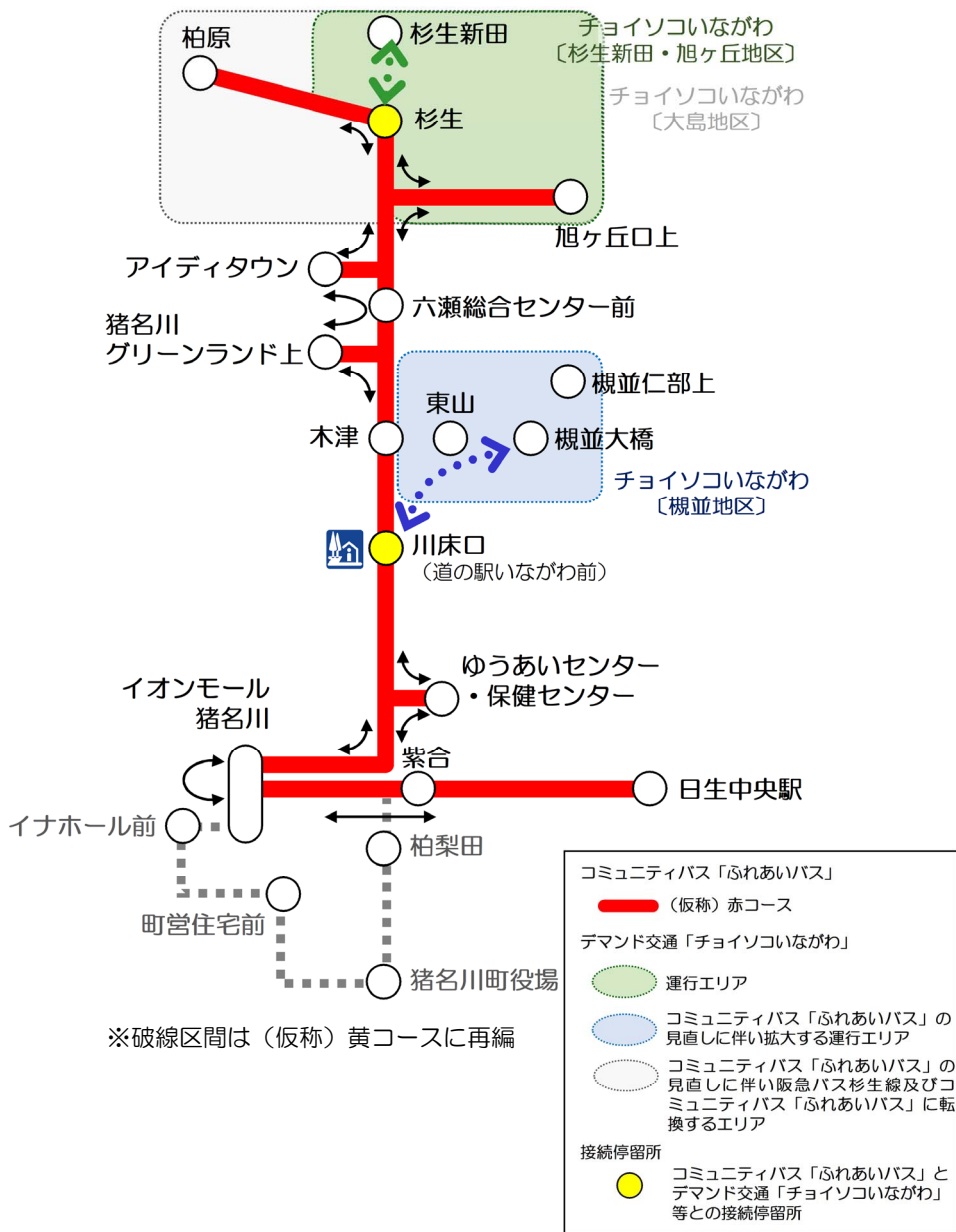


図 4.2 ルートの設定案（（仮称）赤コース）

●ルートの設定案

【（仮称）黄コース】

- ・現在の黄コースが運行する伏見台地区は、現在のコミュニティバス「ふれあいバス」の利用状況等を考慮し、コミュニティバス「ふれあいバス」の運行を継続する。
- ・利用者が少なく、路線バスの乗入れが困難な肝川・猪名川台・差組地区及び猪泷・銀山・広根地区をデマンド交通「チョイソコいながわ」に転換する案とする。

現 況

- 伏見台地区
コミュニティバス「ふれあいバス」黄コース
- 肝川・猪名川台・差組地区
コミュニティバス「ふれあいバス」黄コース
- 猪泷・銀山・広根地区
コミュニティバス「ふれあいバス」緑コース or 黄コース
- 上記以外の地区
コミュニティバス「ふれあいバス」各コース



ルートの設定（案）

- 伏見台地区
コミュニティバス「ふれあいバス」（仮称）黄コースとして運行
- 肝川・猪名川台・差組地区
デマンド交通「チョイソコいながわ」に転換して運行
- 猪泷・銀山・広根地区
デマンド交通「チョイソコいながわ」に転換にして運行
- 上記以外の地区
コミュニティバス「ふれあいバス」（仮称）黄コースとして運行を継続

- 伏見台地区は、コミュニティバス「ふれあいバス」の運行を継続
- 肝川・猪名川台・差組地区及び猪澁・銀山・広根地区をコミュニティバス「ふれあいバス」からデマンド交通「チョイソコいながわ」に転換

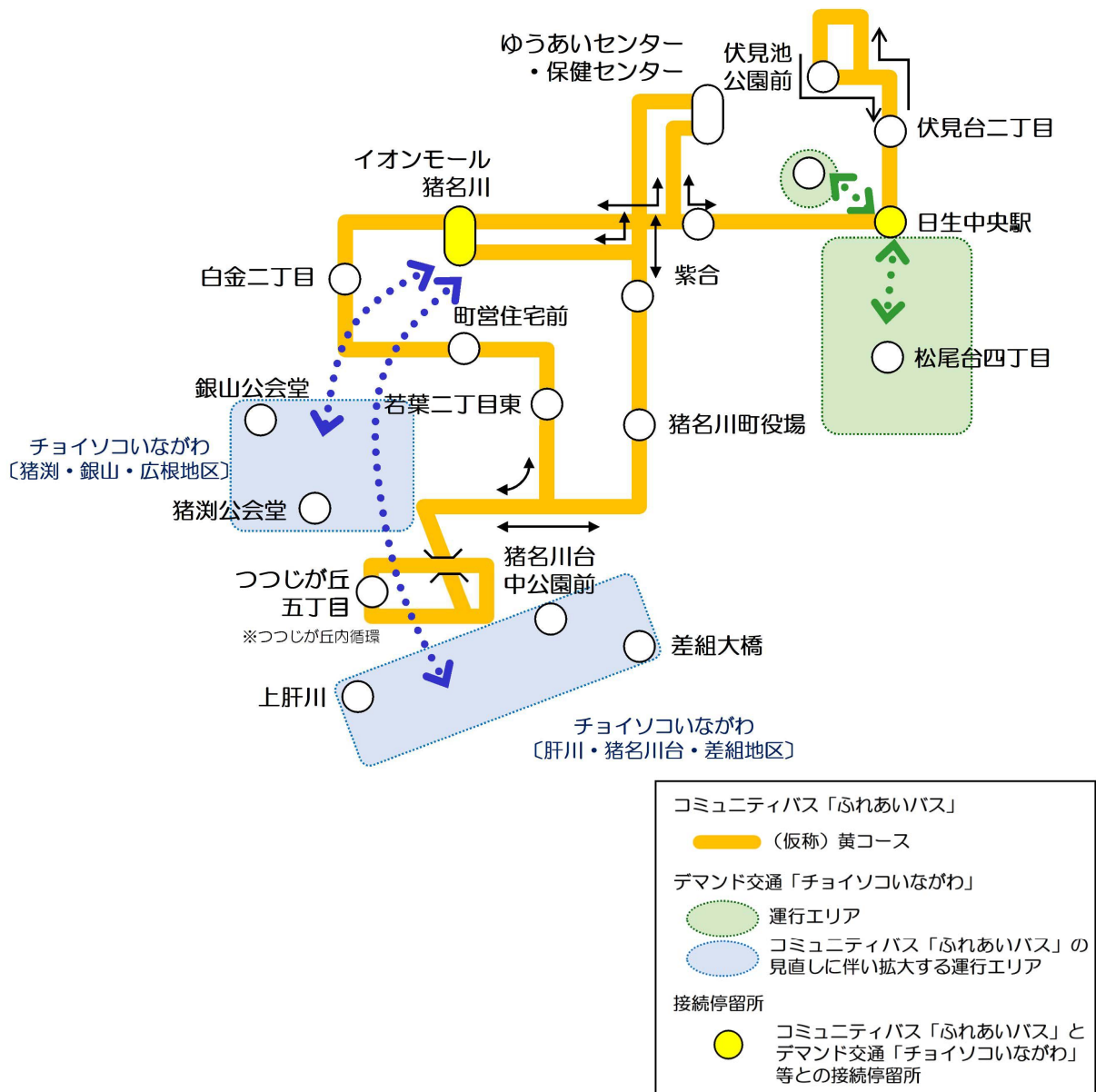


図 4.3 ルートの設定案 ((仮称) 黄コース)

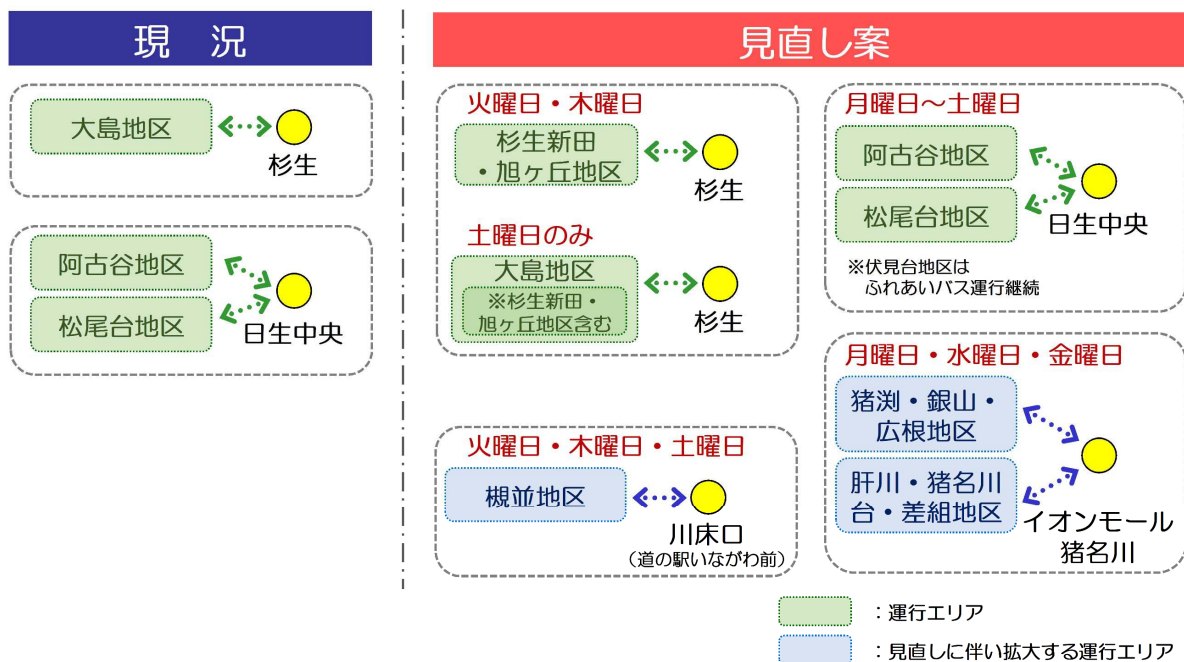
4.3 デマンド交通「チョイソコいながわ」

デマンド交通「チョイソコいながわ」の見直しは、北部地域で運行しているデマンド交通「チョイソコいながわ」を阪急バス杉生線及びコミュニティバス「ふれあいバス」に転換するとともに、バスが担うべき需要規模を見込むことができない地域にデマンド交通「チョイソコいながわ」を導入することを前提とします。

また、運行車両2台（+予備1台）による運用という条件を踏まえ、デマンド交通「チョイソコいながわ」の見直しを行います。

【デマンド交通「チョイソコいながわ」見直し案の基本的な考え方】

- ・現在の北部地域を運行エリアとする「大島地区」及び南部地域を運行エリアとする「阿古谷・松尾台地区」を北部地域では「杉生新田・旭ヶ丘地区」及び「槻並地区」、南部地域ではこれまでの「阿古谷・松尾台地区」をはじめ、「猪淵・銀山・広根地区」と「肝川・猪名川台・差組地区」の運行エリアに拡大します。
- ・運行エリアを拡大するエリアは、バスが担うべき需要規模を見込むことができない地区とします。
- ・運行車両2台（+予備1台）による運用という条件を踏まえ、北部地域の「杉生新田・旭ヶ丘地区」及び「槻並地区」、南部地域の「猪淵・銀山・広根地区」と「肝川・猪名川台・差組地区」は、週3日の運行とします。
- ・北部地域では、コミュニティバス「ふれあいバス」が運行しない土曜日のみ、「大島地区」で運行することで、北部地域の移動手段確保を図るものとします。



5. 事業概要

5.1 阪急バス杉生線

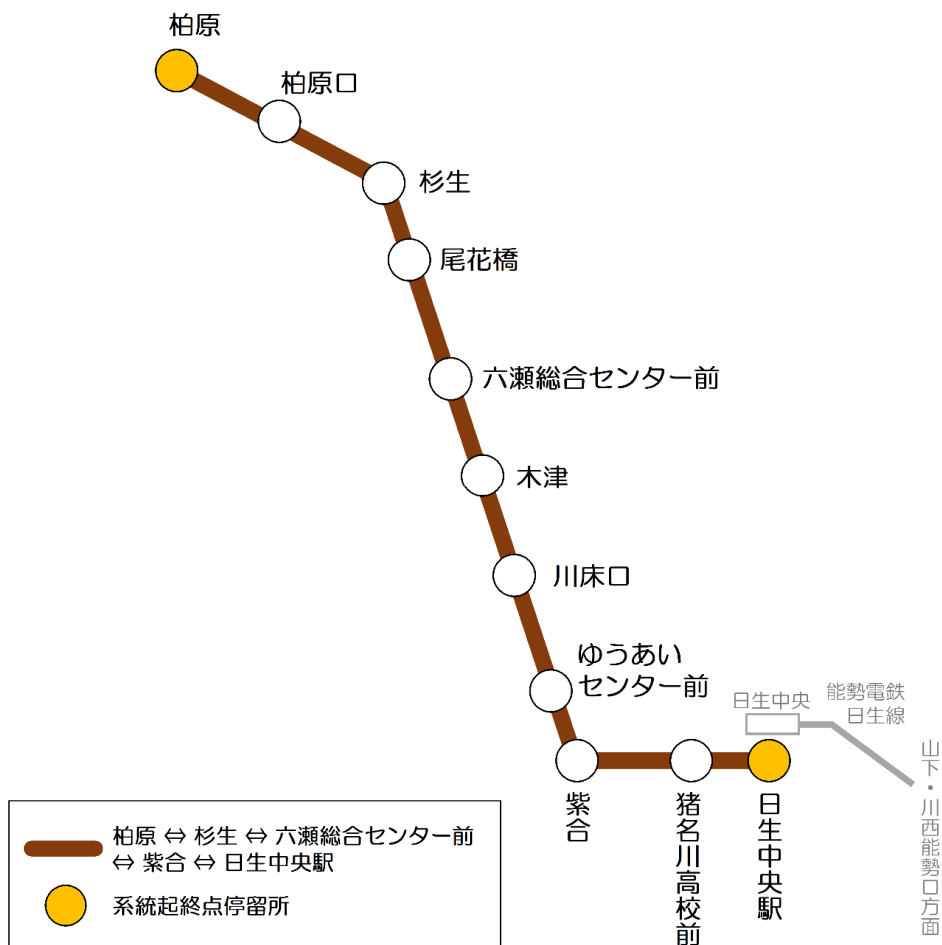
5.1.1 交通システム

前述の4.1の検討により、導入する交通システムは以下の通りとします。

- 交通モード：路線バス（※一部運行便はコミュニティバス「ふれあいバス」を活用）
- 運行形態：路線定期運行

5.1.2 運行系統

北部地域から日生中央駅へのアクセスを担う路線として、北部地域の柏原と日生中央駅を結ぶ系統で運行します。



※主要な停留所のみ示す。

※柏原～杉生間は、令和2年（2020年）5月のデマンド交通「チョイソコいながわ」運行開始に伴い運休区間となっている。

図 5.1 阪急バス杉生線の運行系統

5.1.3 運行ルート

ルートは日生中央駅から北部地域の杉生を通り、柏原を結ぶ延長約18kmの路線とします。

停留所は、36箇所とします。既存の停留所（阪急バス杉生線（杉生系統）：29箇所（日生中央駅～杉生間））及び令和2年（2020年）5月のデマンド交通「チョイソコいながわ」の運行開始により休止となった停留所（7箇所（島～柏原間））を活用します。

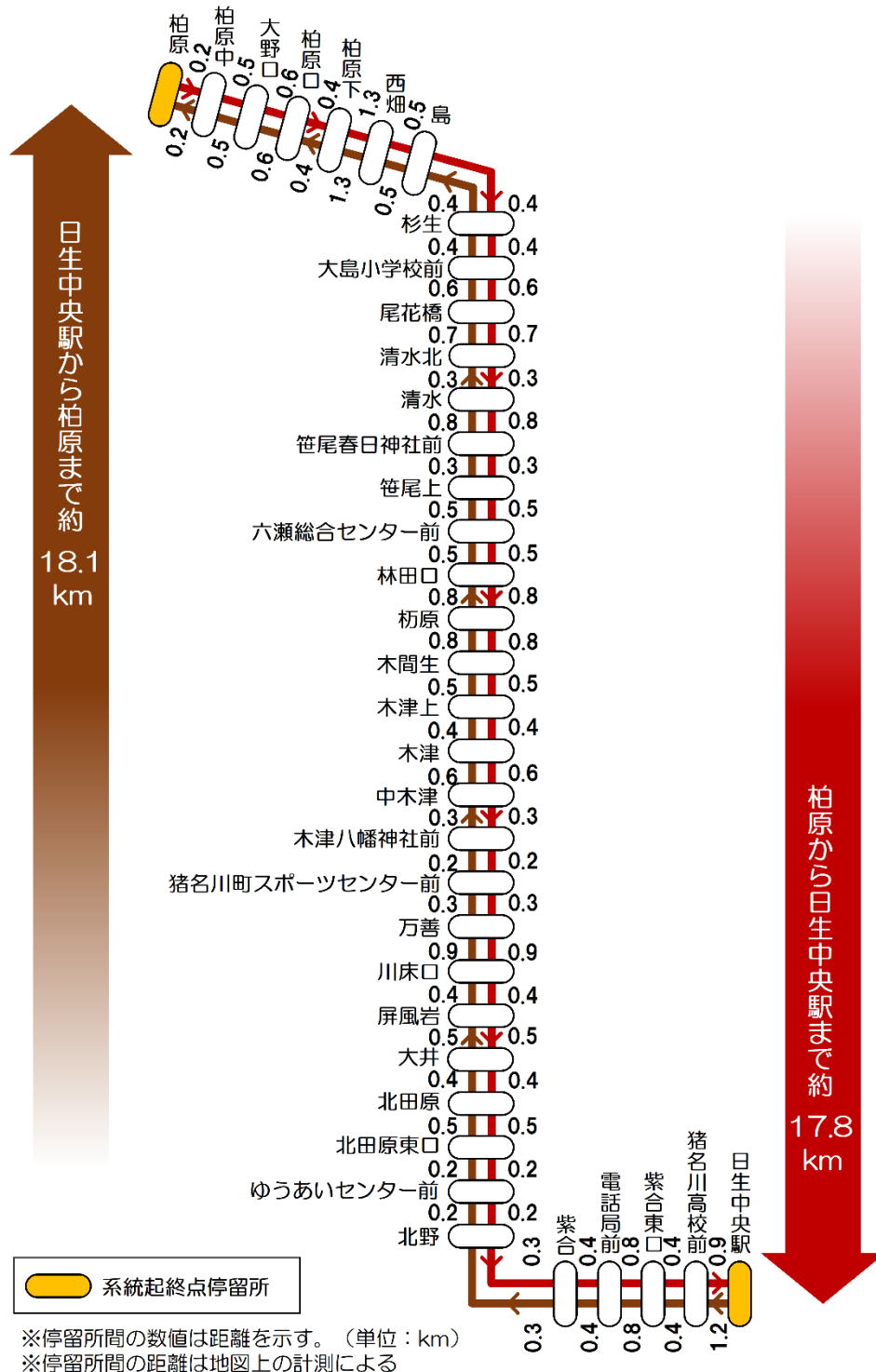


図 5.2 阪急バス杉生線の路線図（案）

5.1.4 運行概要

(1) 運行日、運行時間帯及び運行便数

- 阪急バス杉生線は、多様な移動目的で利用できる公共交通として、平日・土休日ともに運行します。
- 運行時間帯は、現在の阪急バス杉生線の運行状況及び利用状況等を踏まえ、平日、土休日の2区分とし、平日が7時台から21時台、土日祝日が7時台から20時台とします。
- 運行便数は、平日は柏原・杉生⇒日生中央駅方面が8便/日、日生中央駅⇒杉生・柏原方面が7便/日、土休日は柏原・杉生⇒日生中央駅方面及び日生中央駅⇒杉生・柏原方面ともに5便/日とします。

※阪急バス杉生線の運行時間帯及び運行便数(時間帯別・運行区間別・運行日あたり合計)は、現時点の案であり、今後の協議・調整等により変更することがあります。

● 阪急バス杉生線の運行時間帯(案)

	運行時間帯(案)
平日	6時台から21時台
土休日	7時台から20時台

● 阪急バス杉生線の運行便数(案)

	運行便数(案)
平日	柏原・杉生⇒日生中央駅方面：8便/日 日生中央駅⇒杉生・柏原方面：7便/日
土休日	柏原・杉生⇒日生中央駅方面：5便/日 日生中央駅⇒杉生・柏原方面：5便/日

(2) 運行ダイヤ

ダイヤ案は、前述（5.1.4（1））の運行時間帯や運行便数をもとに、以下のとおりとします。

※以下に示すダイヤは現時点のものであり、今後精査を進めます。

〔平日〕日生中央駅方面

便名	柏原	杉生	日生中央駅
杉生線 第1便	6:19	6:28	6:59
杉生線 第2便	7:07	7:16	7:47
杉生線 第3便	7:33	7:42	8:13
杉生線 第4便	8:30	8:39	9:10
杉生線 第5便	10:36	10:45	11:16
杉生線 第6便	12:26	12:35	13:06
杉生線 第7便	15:43	15:52	16:23
杉生線 第8便	17:36	17:45	18:16

〔土休日〕日生中央駅方面

便名	柏原	杉生	日生中央駅
杉生線 第1便	7:45	7:54	8:25
杉生線 第2便	10:36	10:45	11:16
杉生線 第3便	12:26	12:35	13:06
杉生線 第4便	15:46	15:55	16:26
杉生線 第5便	17:36	17:45	18:16

〔平日〕杉生・柏原方面

便名	日生中央駅	杉生	柏原
杉生線 第1便	8:34	9:01	9:20
杉生線 第2便	9:40	10:07	10:26
杉生線 第3便	11:30	11:57	12:16
杉生線 第4便	14:47	15:14	15:33
杉生線 第5便	16:40	17:07	17:26
杉生線 第6便	19:00	19:27	19:46
杉生線 第7便	20:20	20:47	21:06

〔土休日〕杉生・柏原方面

便名	日生中央駅	杉生	柏原
杉生線 第1便	9:40	10:07	10:26
杉生線 第2便	11:30	11:57	12:16
杉生線 第3便	14:50	15:17	15:36
杉生線 第4便	16:40	17:07	17:26
杉生線 第5便	19:35	20:02	20:21

※杉生方面の阪急バス杉生線第1便は、コミュニティバス「ふれあいバス」車両により 阪急バス杉生線のルートを運行

:コミュニティバス「ふれあいバス」車両による運行

図 5.3 阪急バス杉生線見直し案におけるダイヤ（案）

(3) 運賃

運賃は、当該地域を運行している阪急バス杉生線の運賃を考慮し、距離制による料金体系を基本とします。

- 阪急バス杉生線の運賃は、「距離制による料金体系」を基本とする。
- 阪急バス杉生線とふれあいバスの料金格差があることから、上限運賃の導入等による料金格差の緩和に向けた検討を行います。

※令和6年（2024年）秋実施予定の運賃改定内容は未反映

																柏原															
																柏原口・柏原下	170														
																西畑	170	190													
																杉生・大島小学校前	170	170	220												
																尾花橋	170	170	210	260											
																清水北・清水	170	170	180	250	300										
																六瀬総合センター前	170	170	210	250	310	360									
																朽原	170	180	220	260	290	360	400								
																木津上	170	170	240	270	310	350	400	460							
																中木津・木津八幡神社前	170	170	210	270	310	350	380	450	490						
																万善	170	180	190	250	300	340	380	410	470	520					
																屏風岩	170	170	190	250	290	350	390	430	460	520	560				
																北田原	170	180	190	250	280	330	380	430	460	490	550	590			
																紫合	170	170	210	250	280	330	380	440	470	500	530	580	630		
																電話局前	170	170	170	210	250	290	340	380	450	480	520	540	610	650	
																日生中央駅	170	180	210	260	300	340	370	430	470	530	560	590	620	680	730

※小児半額（但し10円単位に切り上げ）
（単位：円）

図 5.4 阪急バス杉生線の料金（案）

5.1.5 収支予測と町の負担

(1) 見直し案における運行経費の変化

見直し案における運行経費は、年間約4,360万円となり、現況と比べて約2割減少すると予測しています。

表 5.1 見直し案における運行経費の試算結果

	現況	見直し案
年間 運行経費	約5,450万円/年	約4,360万円/年

※消費税除く

(2) 収支予測

見直し案における収支予測を以下に示します。

表 5.2 見直し案における収支予測の試算結果

年間運行経費	約4,360万円/年
年間収入金額	約780万円/年
年間収支金額	▲約3,580万円/年

※消費税除く

(3) 町の負担

年間運行経費から年間収入金額を差し引いた赤字相当額については、町が負担するものとし、また、町による財政負担の軽減を図るため、「地域公共交通の活性化及び再生に関する法律」に基づく国の補助制度の活用を想定します。

5.1.6 実施時期

令和6年（2024年）10月1日

※ コミュニティバス「ふれあいバス」及びデマンド交通「チョイソコいながわ」の見直し実施と同日に実施するものとする。

5.2 コミュニティバス「ふれあいバス」

5.2.1 交通システム

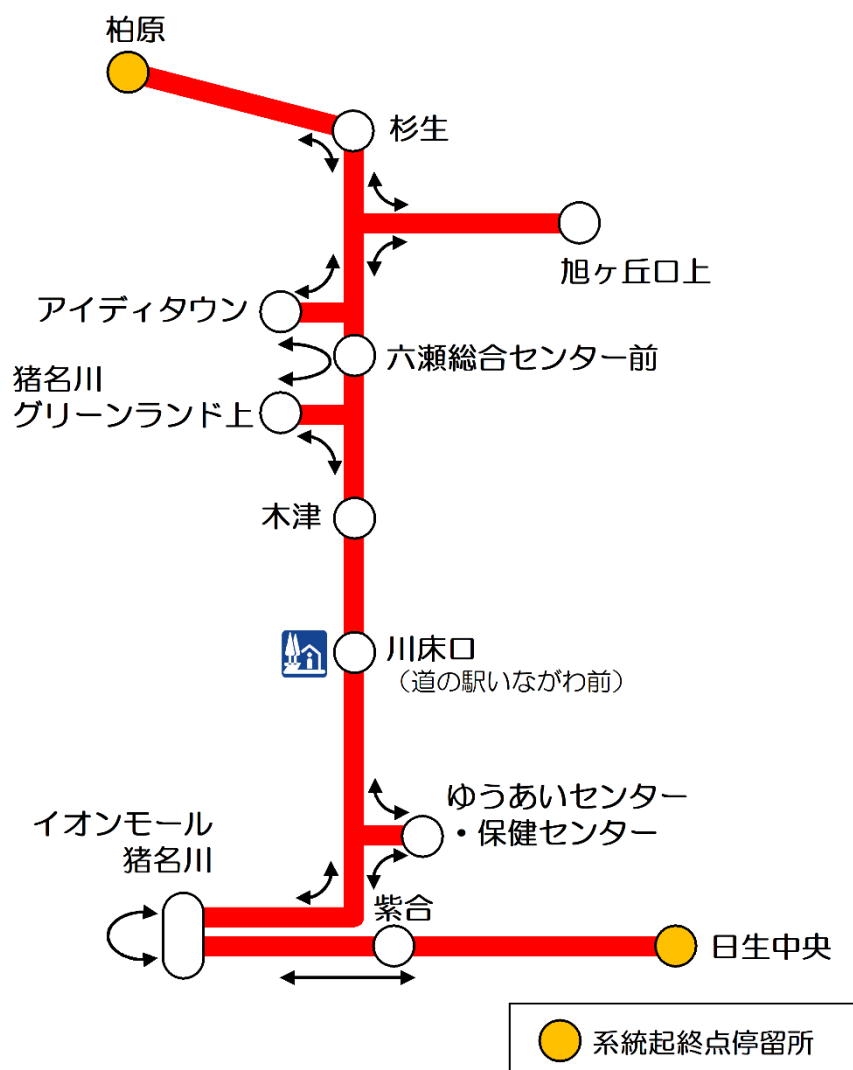
前述の4.2の検討により、導入する交通システムは以下の通りとします。

- 交通モード：コミュニティバス
- 運行形態：路線定期運行

5.2.2 運行系統

北部地域と南部地域の主要拠点を結び「（仮称）赤コース」と南部地域の各地区と主要拠点を結び「（仮称）黄コース」の2コースで運行します。

【（仮称）赤コース】



※主要な停留所のみ示す。

図 5.5 コミュニティバス「ふれあいバス」（（仮称）赤コース）の運行系統

【（仮称）黄コース】

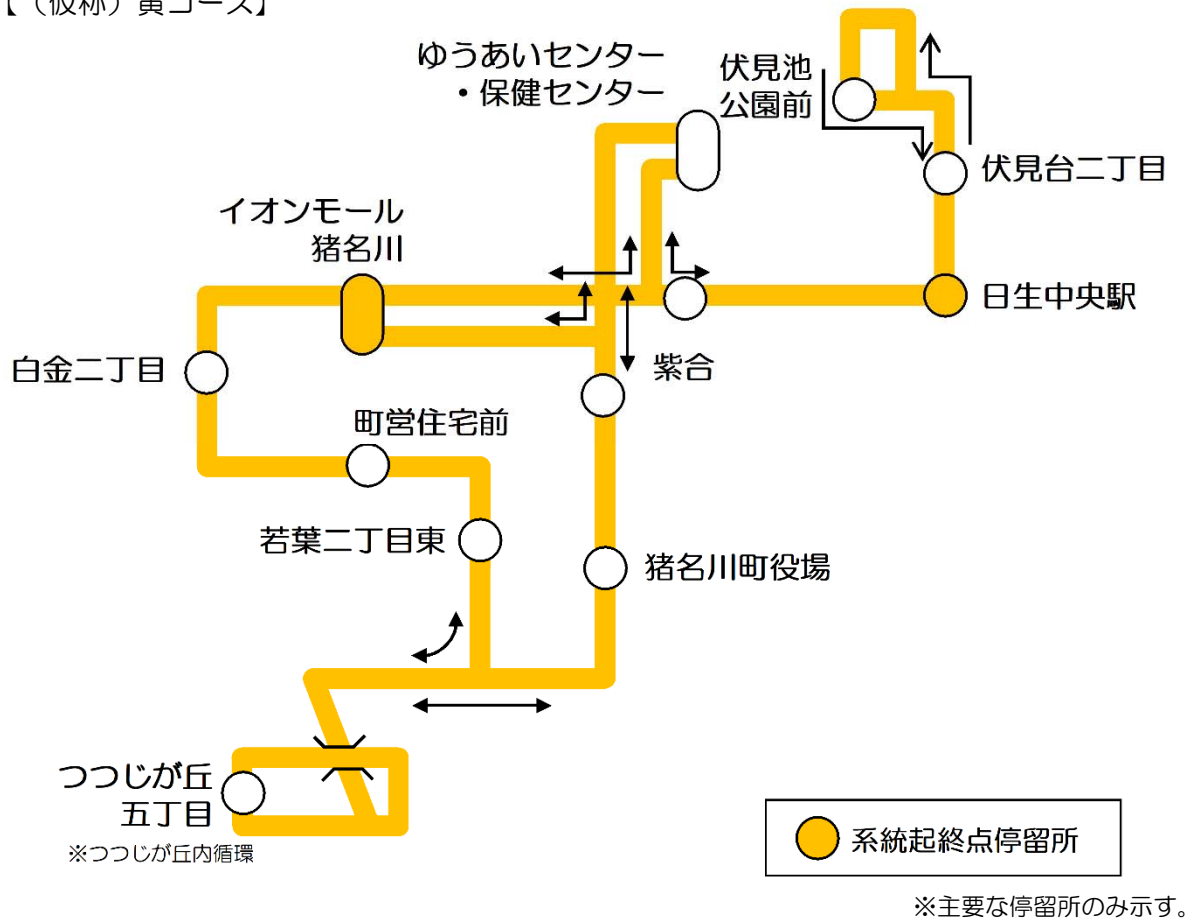


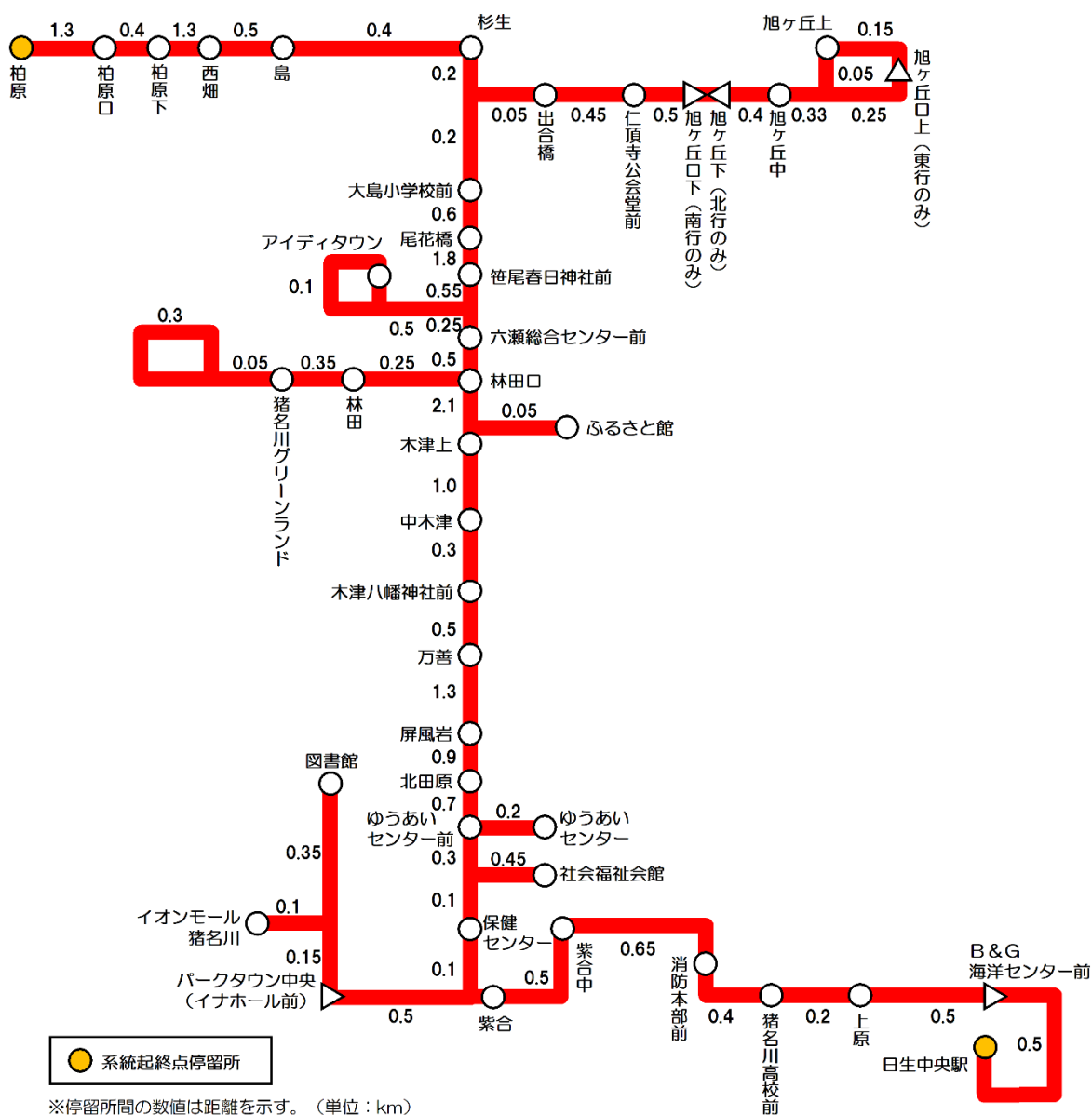
図 5.6 コミュニティバス「ふれあいバス」（（仮称）黄コース）の運行系統

5.2.3 運行ルート

ルートは北部地域と南部地域の主要拠点をつなぐ「(仮称)赤コース」は延長約28.3km、南部地域の各地区と主要拠点を結ぶ「(仮称)黄コース」は延長約24.6kmの2路線とします。

停留所は、93箇所とします。既存のコミュニティバス「ふれあいバス」の停留所(78箇所)及び令和2年(2020年)5月のデマンド交通「チョイソコいながわ」の運行開始により休止となった停留所(15箇所)を活用します。

【(仮称)赤コース】



※主な停留所のみ示す

図 5.7 コミュニティバス「ふれあいバス」((仮称) 赤コース) の路線略図

【（仮称）黄コース】

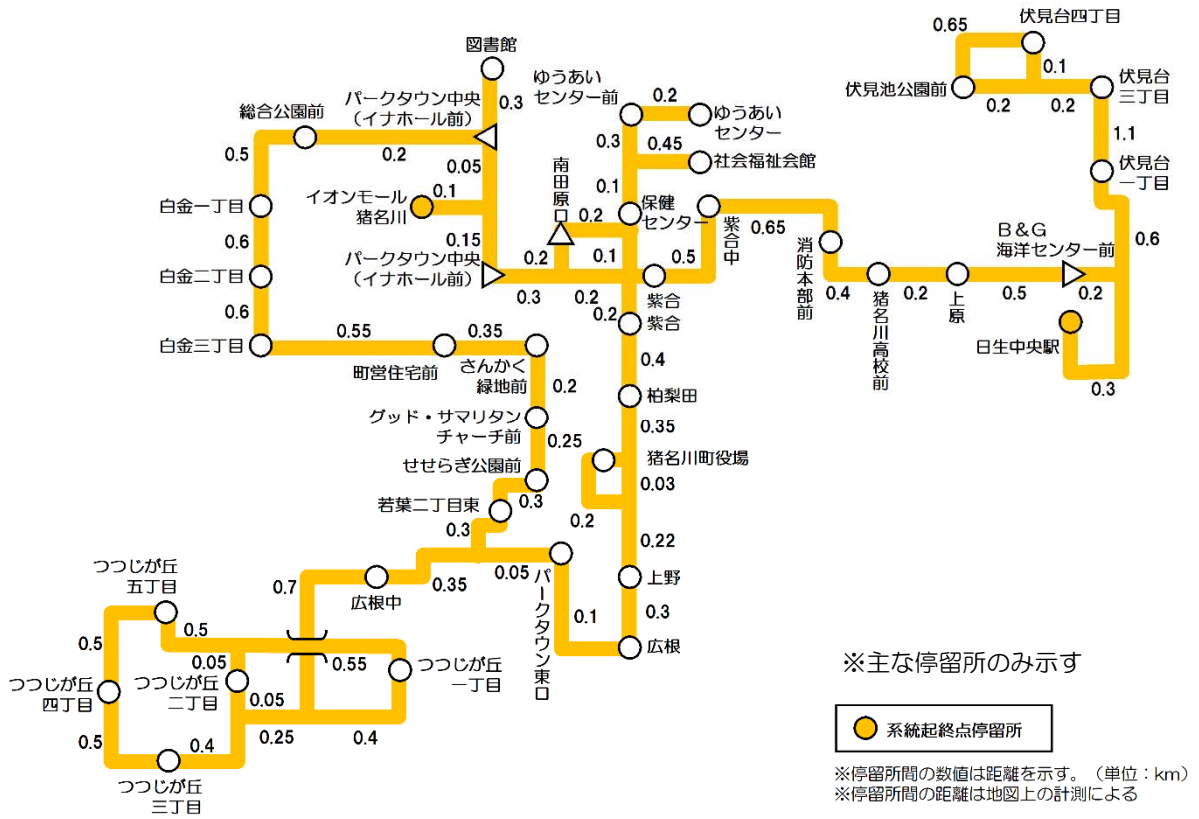


図 5.8 コミュニティバス「ふれあいバス」（（仮称）黄コース）の路線略図

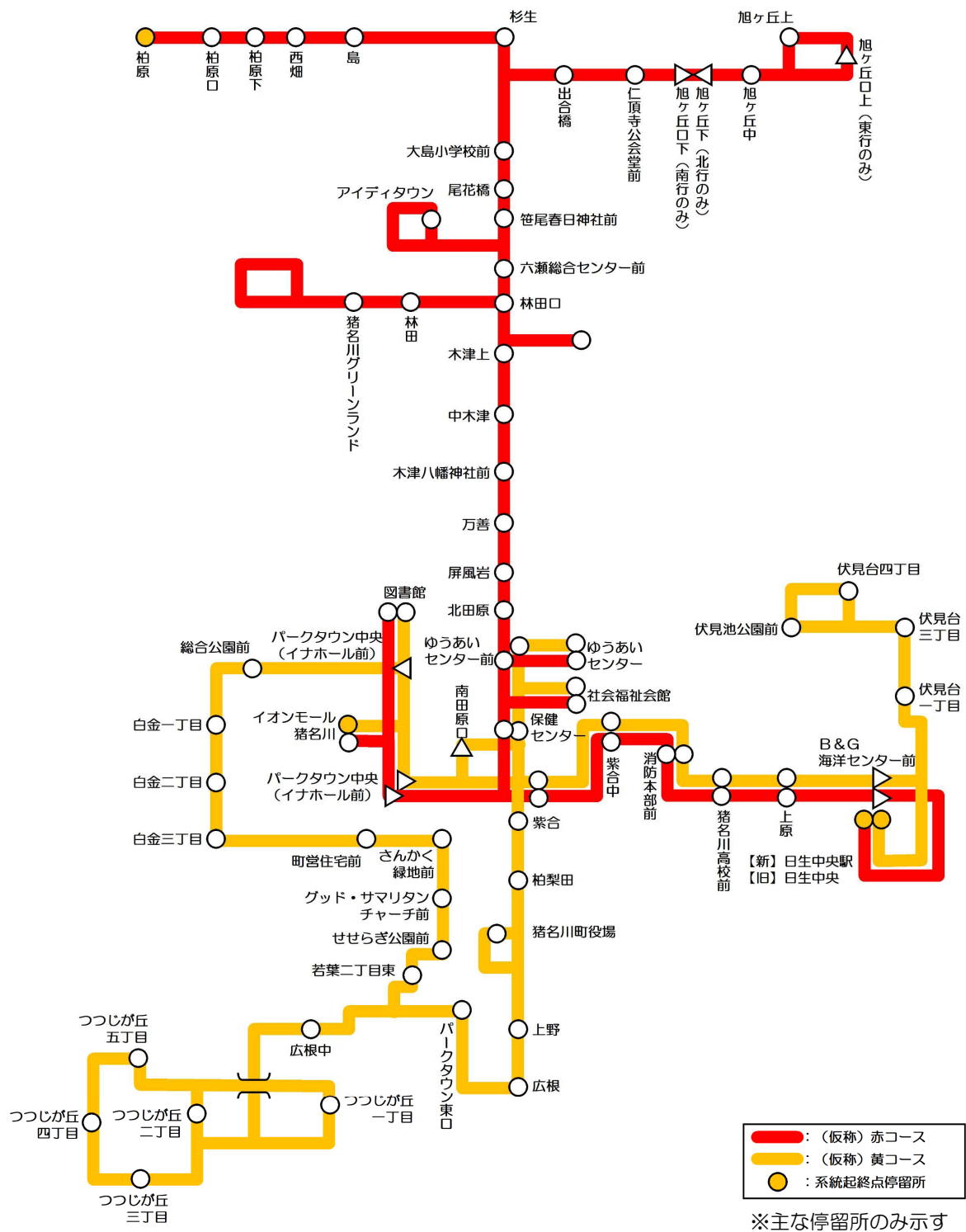


図 5.9 コミュニティバス「ふれあいバス」のルート

5.2.4 運行概要

(1) 運行日、運行時間帯及び運行便数

- コミュニティバス「ふれあいバス」は、多様な移動目的で利用できる公共交通として、平日に運行します。
- 運行時間帯は、(仮称)赤コースが9時台から18時台、(仮称)黄コースが8時台から18時台とします。
- 運行便数は、(仮称)赤コースが柏原・杉生⇒日生中央駅方面及び日生中央駅⇒杉生・柏原方面が2便/日、(仮称)黄コースが日生中央駅⇒イオンモール猪名川方面及びイオンモール猪名川⇒日生中央駅方面ともに2便/日とします。

※コミュニティバス「ふれあいバス」の運行時間帯及び運行便数(時間帯別・運行区間別・運行日あたり合計)は、現時点の案であり、今後の協議・調整等により変更することがあります。

● コミュニティバス「ふれあいバス」の運行時間帯(案)

	運行時間帯(案)
(仮称)赤コース	9時台から18時台
(仮称)黄コース	8時台から18時台

● コミュニティバス「ふれあいバス」の運行便数(案)

	運行便数(案)
(仮称)赤コース	柏原・杉生⇒日生中央駅方面：2便/日 日生中央駅⇒杉生・柏原方面：2便/日
(仮称)黄コース	日生中央駅⇒イオンモール猪名川方面：2便/日 イオンモール猪名川⇒日生中央駅方面：2便/日

(2) 運行ダイヤ

ダイヤ案は、前述（5.2.4（1））の運行時間帯や運行便数をもとに、以下のとおりとします。

※以下に示すダイヤは現時点のものであり、今後精査を進めます。

【（仮称）赤コース】

〔平日〕日生中央駅方面

便名	柏原	杉生	旭ヶ丘 口上	ゆうあい センター	イオン 猪名川	日生中央 駅
（仮称）赤コース 第1便	9:30	9:39	（経由）	（経由）	10:40	10:57
（仮称）赤コース 第3便	14:05	14:14	（経由）	（経由）	15:16	15:31

〔平日〕杉生方面

便名	日生中央 駅	イオン 猪名川	ゆうあい センター	旭ヶ丘 口上	杉生	柏原
（仮称）赤コース 第2便	12:30	12:36	（経由）	（経由）	13:40	13:52
（仮称）赤コース 第4便	17:30	17:36	（経由）	（経由）	18:40	18:52

【（仮称）黄コース】

〔平日〕イオンモール猪名川方面

便名	日生中央 駅	伏見池 公園前	日生中央 駅	ゆうあい センター	イオン 猪名川	町営 住宅前	つつじが 丘五丁目	猪名川 町役場	ゆうあい センター	イオン 猪名川
（仮称）黄コース 第1便	8:23	（経由）	8:38	（経由）	9:00	（経由）	（経由）	（経由）	（経由）	9:57
（仮称）黄コース 第3便	13:40	（経由）	13:55	（経由）	14:17	（経由）	（経由）	（経由）	（経由）	15:14

〔平日〕日生中央駅方面

便名	イオン 猪名川	ゆうあい センター	猪名川 町役場	つつじが 丘五丁目	町営 住宅前	イオン 猪名川	ゆうあい センター	日生中央 駅	伏見池 公園前	日生中央 駅
（仮称）黄コース 第2便	10:45	（経由）	（経由）	（経由）	（経由）	11:43	（経由）	12:09	（経由）	12:27
（仮称）黄コース 第4便	16:45	（経由）	（経由）	（経由）	（経由）	17:43	（経由）	18:09	（経由）	18:27

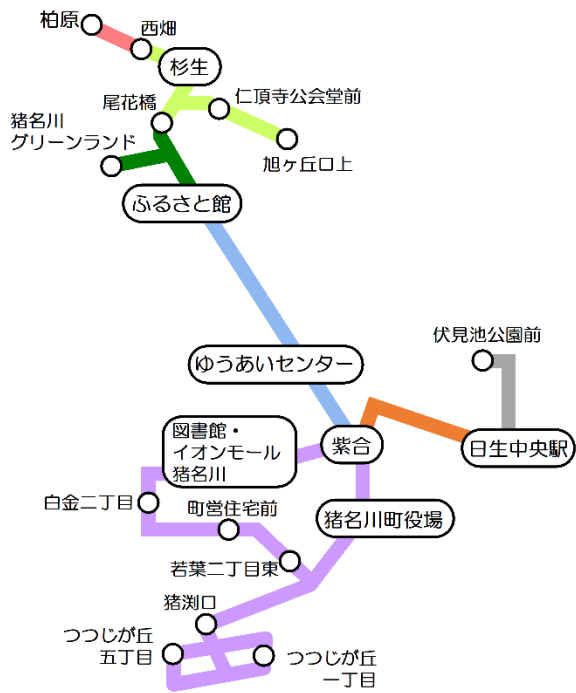
阪急バスの確認結果を反映予定
（※ダイヤは現時点のものを示す）

図 5.10 コミュニティバス「ふれあいバス」のダイヤ案

(3) 運賃

運賃は、現行の地帯制（ゾーン制）による料金体系を基本とします。

- コミュニティバス「ふれあいバス」の運賃は、「地帯制（ゾーン制）による料金体系」を基本とします。
- 阪急バス杉生線をはじめ、町内の路線バスとコミュニティバス「ふれあいバス」の料金格差があることから、上限運賃の導入等による料金格差の緩和に向けた検討を行います。



※路線の色は運賃表の色に対応しています。

170円～200円 小学生以下は半額、未就学児は無料。					
※大人または小学生以下1人につき未就学児2名を無料とし、3人目からは小学生以下の運賃が必要になります。					180
				180	190
			180	180	190
		180	190	190	
	180	190	200	200	
180	190	200	200	200	

(単位：円)

※同色内での乗降は170円です。

例



図 5.11 コミュニティバス「ふれあいバス」の運賃

5.2.5 収支予測と町の負担

(1) 見直し案における運行経費の変化

見直し案における運行経費は、年間約2,860万円となり、現況と同程度と予測しています。

表 5.3 見直し案における運行経費の試算結果

	現況	見直し案
(仮称) 赤コース	-	約1,530万円/年
(仮称) 黄コース		約1,330万円/年
年間 運行経費	約2,870万円/年	約2,860万円/年

※消費税除く

※(仮称)赤コースの運行経費は、阪急バス杉生線のうち、日生中央駅→杉生・柏原方面の平日第1便(日生中央駅8:34発)の運行経費を含む

※現状の運行経費は4コース全体(青コース・赤コース・黄コース・緑コースの全体)での金額のみ

(2) 収支予測

見直し案における収支予測を以下に示します。

表 5.4 見直し案における収支予測の試算結果

	全体	(仮称) 赤コース	(仮称) 黄コース
年間運行経費	約2,860万円/年	約1,530万円/年	約1,330万円/年
年間収入金額	約290万円/年	約230万円/年	約60万円/年
年間収支金額	▲約2,570万円/年	▲約1,300万円/年	▲約1,270万円/年

※消費税除く

5.2.6 実施時期

実施予定日：令和6年(2024年)10月1日

※阪急バス杉生線及びデマンド交通「チョイソコいながわ」の見直し実施と同日に実施するものとする。

5.3 デマンド交通「チョイソコいながわ」

5.3.1 交通システム

前述の4.3の検討により、導入する交通システムは以下の通りとします。

- 交通モード：デマンド交通
- 運行形態：区域運行

5.3.2 運行エリア

北部地域は「杉生新田・旭ヶ丘地区」及び「槻並地区」、南部地域ではこれまでの「阿古谷・松尾台地区」をはじめ、「猪淵・銀山・広根地区」と「肝川・猪名川台・差組地区」の運行エリアとします。

また、北部地域の旭ヶ丘地区は、デマンド交通「チョイソコいながわ」及びコミュニティバス「ふれあいバス」を運行する実証運行を実施します。

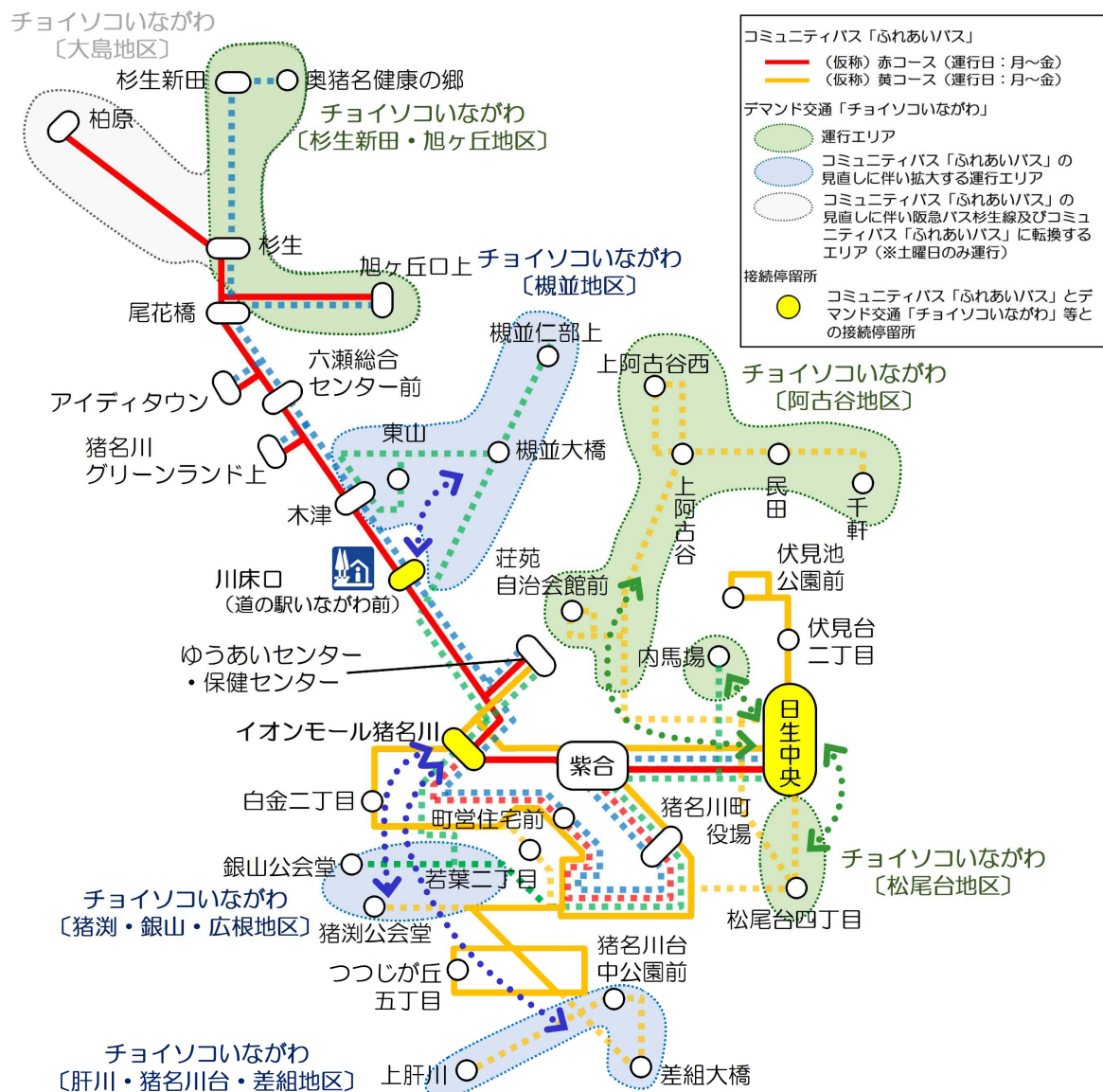


図 5.12 デマンド交通「チョイソコいながわ」の運行エリア

5.3.3 運行概要

(1) 会員登録の条件

- 猪名川町地域公共交通会議で承認された下記条件を満たす方のみ会員登録できるもの
とします。
 1. 小学生以上の猪名川町民の方
 2. ご自身で、または保護者もしくは介助者の補助により、チョイソコ予約センターへの
連絡ができる方
 3. ご自分で、または保護者もしくは介助者の補助により、停留所への移動および車両
への乗降ができる方

(2) 運行日・運行時間

- 運行および乗車希望受付日時は、下記の通りとします。ただし、天候不良等により変更・
運休する場合があります。この場合、既に乗車申込みをしている会員には、チョイソコ
予約センターもしくは事務局から連絡をします。

表 5.5 運行日と運行時間

運行エリア	運行日	運行時間
杉生新田・旭ヶ丘地区	火曜日・木曜日	7:00~18:00 (11時間)
大島地区 ※杉生新田・旭ヶ丘地区含む	土曜日	
槻並地区	火曜日・木曜日・土曜日	
阿古谷地区・松尾台地区	月曜日~土曜日	8:00~17:00 (9時間)
猪淵・銀山・広根地区	月曜日・水曜日・金曜日	
肝川・猪名川台・差組地区		

※日曜日・祝日及び年末年始（12月30日~翌年1月3日）は運休

(3) 乗車希望予約受付日時

- 予約センター：月～金：9:00～17:00（8時間）
- ネット予約：24時間365日受付可能

※予約センターは、土曜日、日曜日、祝日及び年末年始（12月30日～1月3日）は休業

※30日前から予約が可能

【杉生新田・旭ヶ丘地区】及び【槻並地区】

運行日	乗車時間	予約受付
火曜日・木曜日	7:00～10:00	当日利用の1時間前まで ※予約センターのみ前日17:00まで
	10:00～18:00	当日利用の1時間前まで
土曜日	7:00～18:00	当日利用の1時間前まで ※予約センターのみ前日17:00まで

※日曜日・祝日及び年末年始（12月30日～翌年1月3日）は運休
※予約センターは、土曜日、日曜日、祝日及び年末年始（12月30日～翌年1月3日）は休業

【大島地区（※杉生新田・旭ヶ丘地区含む）】

運行日	乗車時間	予約受付
土曜日	7:00～18:00	当日利用の1時間前まで ※予約センターのみ前日17:00まで

※日曜日・祝日及び年末年始（12月30日～翌年1月3日）は運休
※予約センターは、土曜日、日曜日、祝日及び年末年始（12月30日～翌年1月3日）は休業

【阿古谷・松尾台地区】

運行日	乗車時間	予約受付
平日 (月曜日～金曜日)	8:00～10:00	当日利用の1時間前まで ※予約センターのみ前日17:00まで
	10:00～17:00	当日利用の1時間前まで
土曜日	8:00～17:00	当日利用の1時間前まで ※予約センターのみ前日17:00まで

※日曜日・祝日及び年末年始（12月30日～翌年1月3日）は運休
※予約センターは、土曜日、日曜日、祝日及び年末年始（12月30日～翌年1月3日）は休業

【猪瀧・銀山・広根地区】及び【肝川・猪名川台・差組地区】

運行日	乗車時間	予約受付
月曜日・水曜日・金曜日	8:00～10:00	当日利用の1時間前まで ※予約センターのみ前日17:00まで
	10:00～17:00	当日利用の1時間前まで

※日曜日・祝日及び年末年始（12月30日～翌年1月3日）は運休
※予約センターは、土曜日、日曜日、祝日及び年末年始（12月30日～翌年1月3日）は休業

(4) 運賃

- 一乗車 300 円（ただし杉生新田・旭ヶ丘地区及び大島地区は一乗車 200 円）
- 小学生以下は半額、未就学児は無料
※大人または小学生以下 1 人につき未就学児 2 人を無料とし、3 人目からは小学生以下の運賃が必要
- 新たに運行するエリアとなる槻並地区、猪淵・銀山・広根地区及び肝川・猪名川台・差組地区は、運賃を検討します。

表 5.6 キャッシュレス決済利用による利用回数割引

支払手法	割引率	運賃	
		大島地区	阿古谷・松尾台地区
現金	—	200円	300円
キャッシュレス決済	10%	180円	270円

※上記の運賃は令和 6 年（2024 年）4 月 1 日以降適用予定

5.3.4 収支予測と町の負担

(1) 見直し案における運行経費の変化

見直し案における運行経費は、年間約2,410万円となり、現況と同程度と予測しています。

表 5.7 見直し案における運行経費の試算結果

	現況	見直し案
年間運行経費	約2,410万円/年	約2,410万円/年

※消費税含む

(2) 収支予測

見直し案における収支予測を以下に示します。

表 5.8 見直し案における収支予測の試算結果

年間運行経費	約2,410万円/年
年間収入金額	約250万円/年
年間収支金額	▲約2,160万円/年

※消費税含む

5.3.5 実施時期

実施予定日：令和 6 年（2024 年）10 月 1 日

※ 阪急バス杉生線及びコミュニティバス「ふれあいバス」の見直し実施と同日に実施するものとする。

5.4 乗継拠点

阪急バス杉生線、コミュニティバス「ふれあいバス」及びデマンド交通「チョイソコいながわ」の見直し実施に伴い、乗継拠点は「日生中央駅」、「イオンモール猪名川」、「川床口（道の駅いながわ）」及び「杉生」の4箇所となります。

これらの乗継拠点では、鉄道・路線バス・コミュニティバス「ふれあいバス」・デマンド交通「チョイソコいながわ」・乗用タクシー等による様々な交通モードが交わることから、乗継案内や快適な待ち空間、交通機関の乗り場案内や乗り場での行先表示など、多くの人が円滑に利用できる乗継・待合環境の充実を図ります。

【事例】 なりわいとモビリティが融合した複合施設の整備

(小田急バス株式会社・株式会社ブルースタジオ)

令和3年(2021年)年10月に東京都武蔵野市内にある桜堤折返場に、“暮らしの「町あい所」”をコンセプトとする新たな複合施設「hocco(ホッコ)」が開業し、バスを「待つ」・「降りる」だけの場所から、人々が出会い、つながり、分かち合う場所として生まれ変わりました。

「hocco」は、なりわい賃貸住宅を核に、シェアカーやシェアサイクルを有する地域コミュニティとモビリティの拠点としてバス沿線地域の活性化を目指しています。

敷地を囲む様に配置した賃貸住宅棟は、店舗兼住居5戸と住居8戸から構成されています。各戸に設けた土間スペースにおいて、店舗兼住居ではカフェや雑貨販売などの「なりわい」を営み、住居では芸術や得意な趣味を発信するアトリエのような空間が持てる間取りとしています。



出典：小田急バス株式会社資料

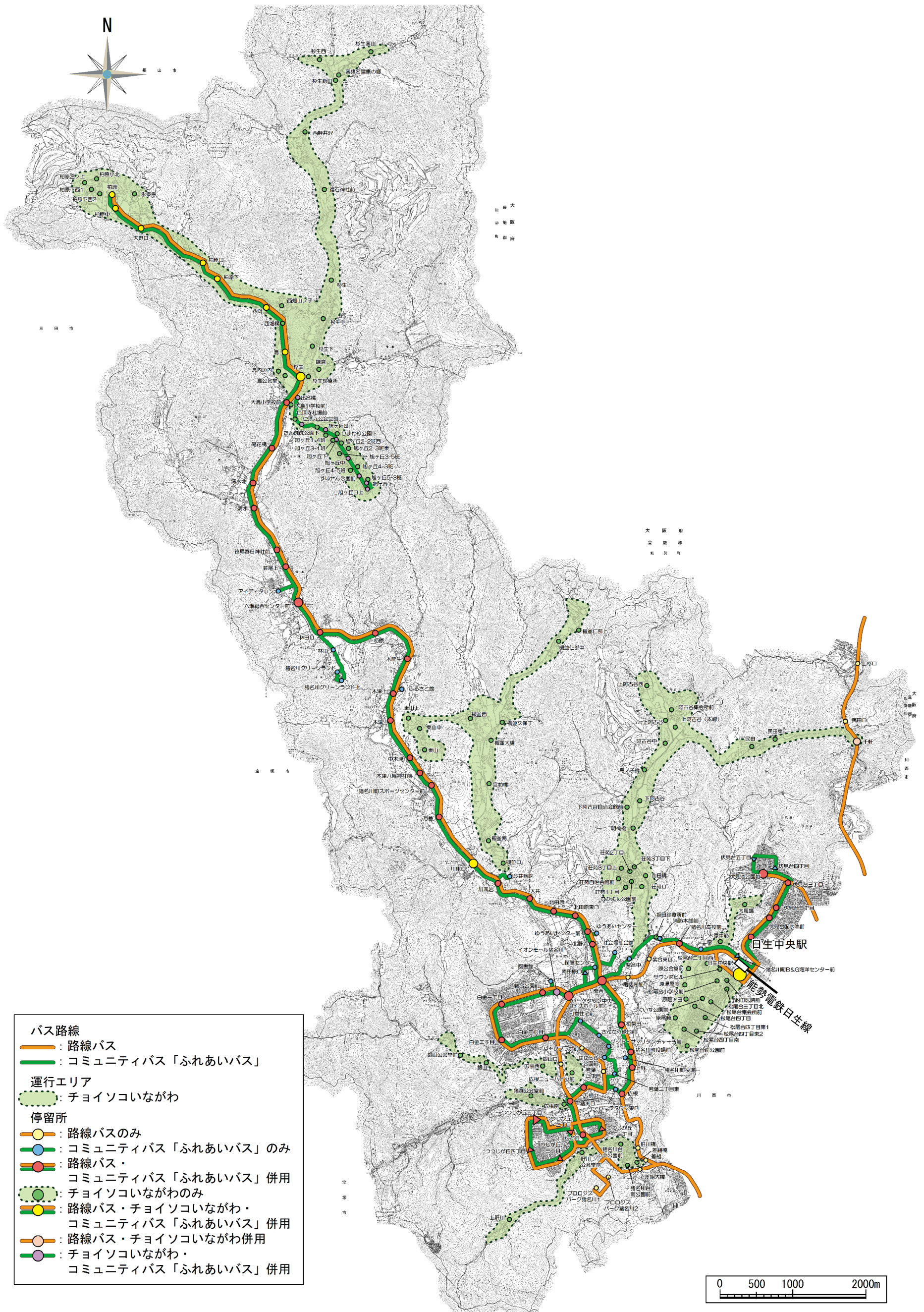
図 5.13 「hocco」の整備イメージ



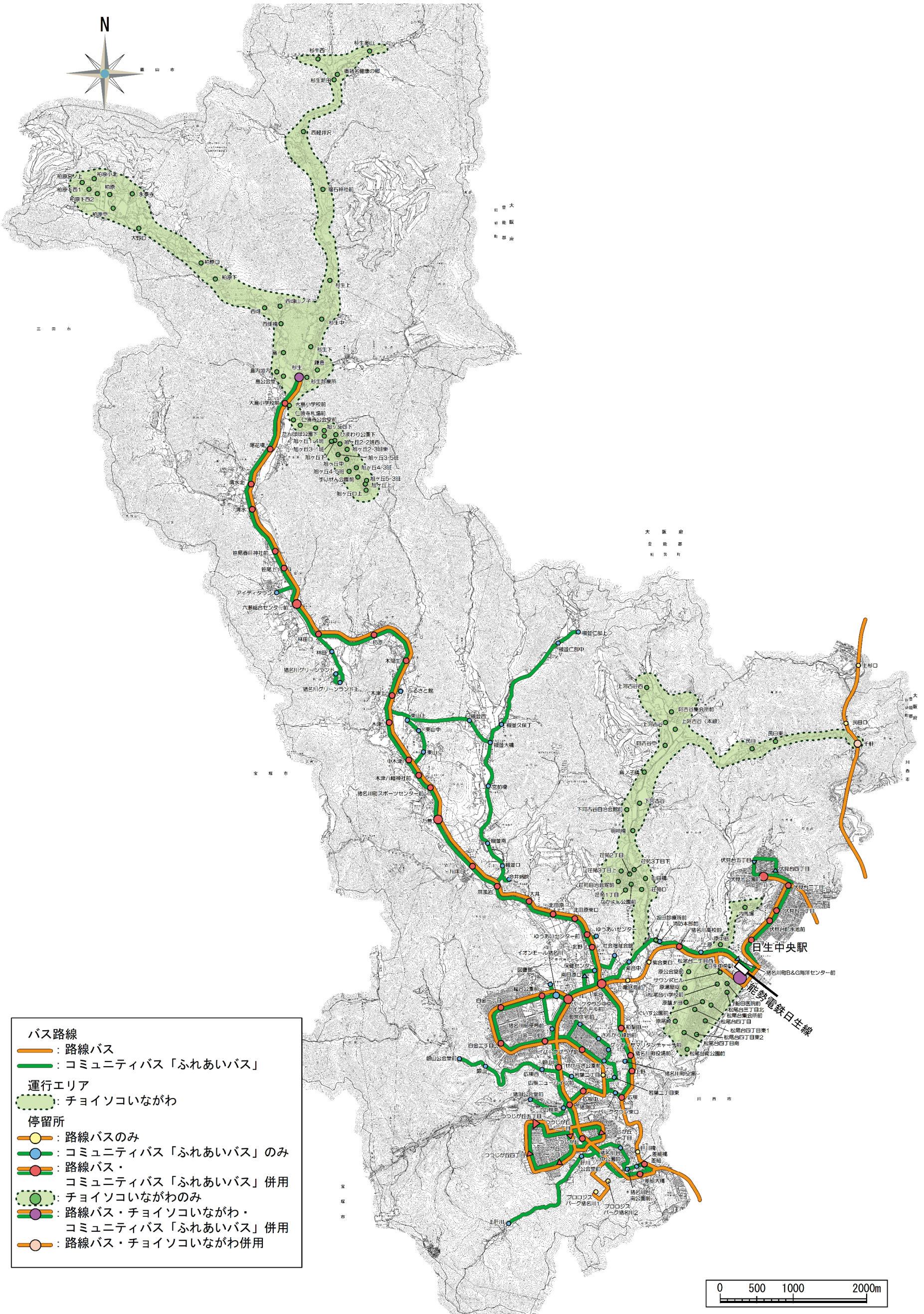
図 5.14 「hocco」の整備状況

5.5 本計画に基づく公共交通ネットワークイメージ

【令和6年（2024年）10月1日以降】



【参考】現在：令和5年（2023年）12月19日時点



5.6 公共交通利用促進策等に係る施策の検討

5.6.1 施策実施を契機とした公共交通マップの活用による利用促進策

本町の公共交通は、普段から利用する地域住民をはじめ、観光客、ビジネス客等の来訪者に対しても、全ての利用者に分かりやすく使いやすい公共交通である必要があります。

誰もが町内を運行する鉄道・路線バス・コミュニティバス「ふれあいバス」・デマンド交通「チョイソコいながわ」・乗用タクシー等の公共交通の運行情報を簡単に入手できるよう、公共交通マップの作成及び町ホームページ等による多様なツールを活用した情報提供を行います。

【事例】公共交通バスマップの作成・配布（大阪府豊中市）

豊中市では、「マイカーに頼らなくても移動できる交通体系の整備」に取り組んでおり、バスをはじめとした公共交通を、もっと身近な移動手段としてご利用いただけるよう、路線バスや豊中市乗合タクシー「Mina Notte（みなのって）」などの情報を掲載した公共交通マップを作成しています。



出典：大阪府豊中市ホームページ

図 5.15 豊中市公共交通マップ

5.6.2 地域の子どもが主体となった利用促進策

幼少期から公共交通との関りを増やして、地域公共交通を認識してもらえ・愛着を持ってもらえるようにするとともに、地域公共交通が移動の選択肢になるきっかけづくりの取組を行う必要があります。

小学生等を対象とした利用機会の創出を図るため、地域の子どもが主体となった利用促進策の検討及び実施します。

【事例】沿線の小学校児童による車内アナウンスの実施（東急バス株式会社）

東急バス株式会社では、令和3年（2021年）10月に営業開始30周年を迎え、目黒区立小学校6校の協力のもと、小学校児童による車内アナウンスを実施しています。

車内アナウンスは、目黒区立の小学校が停留所名称となる下記6つの停留所および起点停留所停車時のバス車内にて実施しています。

■車内アナウンス実施路線および実施箇所

学校名	車内アナウンス実施箇所		系統	主な運行区間
	バス停留所	起点停留所		
菅刈小学校	菅刈小学校	渋谷駅	渋 41	渋谷駅～大崎駅西口・大井町駅
大岡山小学校	大岡山小学校前	目黒駅	黒 01	目黒駅前～大岡山小学校前
田道小学校	田道小学校入口	大井町駅 大崎駅西口	渋 41	渋谷駅～大崎駅西口・大井町駅
月光原小学校	月光原小学校前	渋谷駅東口 洗足駅	渋 71	渋谷駅東口～洗足駅
東根小学校	東根小学校	恵比寿駅 用賀駅	恵 32	恵比寿駅～用賀駅
中根小学校	中根小学校	多摩川駅 東京医療センター	多摩 01	多摩川駅～東京医療センター



▲全員で入念に練習！（目黒区立大岡山小学校） ▲緊張の録音本番！（目黒区立東根小学校）

出典：東急バス株式会社記者発表資料（令和4年（2022年）1月27日発表）

図 5.16 車内アナウンス実施概要及び収録時の様子

【事例】子供たちが描いた絵をバス車内に展示（有野台を考える会・阪急バス株式会社）

神戸市北区にある有野台は、まちびらき50周年記念事業の一環として、地域（有野台を考える会）と小学校（市立ありの台小学校）が連携し、阪急バス株式会社の協力により、地域を運行する阪急バス車内において、ありの台小学校児童の描いたバスの絵を有野台線・藤原台線を運行する6台に展示・運行しています。

地域を走る路線バスに、子供たちが思い描くバスの絵を展示することで、地域住民の方々に「自分たちの街を走る路線バス」への愛着を抱いてもらうことも目的としています。

※有野台を考える会は、有野台地域の自治連合会、婦人会、ふれあいのまちづくり協議会、老人会、青少年育成協議会の会員などで構成された「誰もが住みたくなる、住み続けたくなる、住みやすい有野台」を目指すプラットフォーム



出典：神戸市記者発表資料（令和5年（2023年）11月6日発表）

図 5.17 バス車内に展示された受賞作品の一例