

## 令和2年度コミュニティバス（ふれあいバス）利用実績

### ■ 概 要

---

ふれあいバスは、交通空白地域の解消と高齢者や身体障がい者等の交通弱者の支援を目的として、平成12年4月1日に運行を開始しました。当初は1台で3コース、週2日運行を実施し、平成13年11月22日より1台増車し2台運行としています。

平成25年1月21日より、現在の午前3便、午後2便の1日5便運行としています。運休日については、1台運行時は公共施設の休館日である月曜日とし、2台目運行開始以降は年末年始のみとしていましたが、現在は、利用の少ない日曜日を運休し、車両のメンテナンスを行っています。

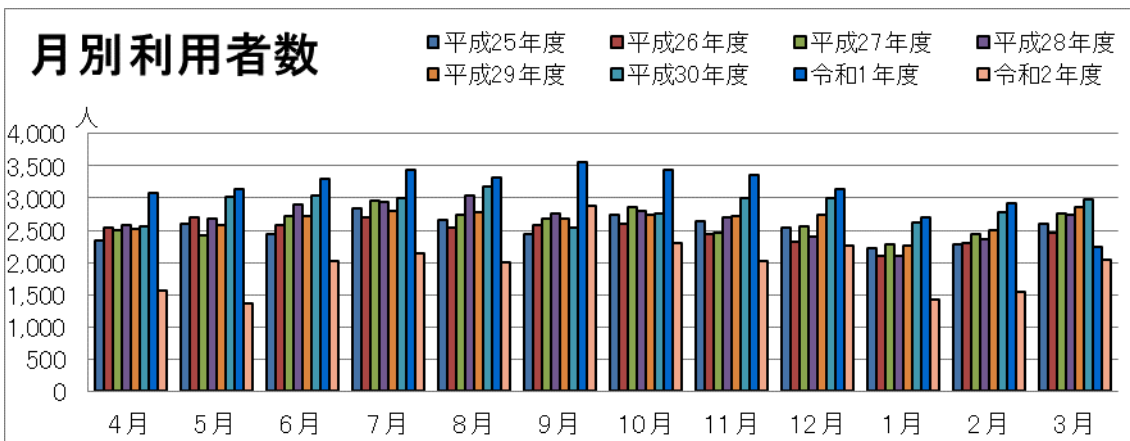
運行開始以降、利用者アンケートや自治会との協議等を経て、利用者の少ないバス停を廃止する一方、旭ヶ丘口上、旭ヶ丘口下等にバス停を新設するなど利用者の要望を受け改善を続けております。

令和2年5月25日から大島地区及び阿古谷地区におけるデマンド交通実証運行の実施に伴い、デマンド交通実証運行エリア内を運行しているコミュニティバス「ふれあいバス」を休止し、一部ルートの変更を実施しております。

## ■ 年度別月別利用状況

(単位：人)

年度	4月	5月	6月	7月	8月	9月	10月	11月	12月	1月	2月	3月	合計
25	2,347	2,603	2,436	2,835	2,662	2,445	2,745	2,648	2,537	2,230	2,272	2,610	30,370
26	2,537	2,695	2,572	2,698	2,550	2,578	2,598	2,436	2,323	2,104	2,307	2,465	29,863
27	2,506	2,412	2,725	2,961	2,734	2,686	2,866	2,455	2,568	2,278	2,436	2,766	31,393
28	2,582	2,690	2,894	2,948	3,033	2,769	2,790	2,699	2,400	2,106	2,359	2,748	32,018
29	2,519	2,578	2,730	2,792	2,770	2,684	2,741	2,714	2,731	2,264	2,499	2,852	31,874
30	2,568	3,029	3,045	3,006	3,175	2,536	2,765	3,009	2,993	2,612	2,775	2,988	34,501
元	3,085	3,137	3,291	3,447	3,315	3,562	3,433	3,360	3,135	2,708	2,911	2,234	37,618
2	1,572	1,354	2,013	2,139	2,006	2,882	2,308	2,029	2,257	1,432	1,551	2,039	23,582
前年比 (%)	51.0	43.2	61.2	62.1	60.5	80.9	67.2	60.4	72.0	52.9	53.3	91.3	62.7



令和2年度の利用者数は23,582人となり、前年より14,036人(約37.3%)の減となりました。また、月別利用者数では、すべての月において、対前年度比較で減少となりました。

コロナ禍により、鉄道、バス、タクシー同様に、外出機会そのものが減少したことにより、利用が低迷しております。

## ■ 年度別運賃収入

(単位：金額 円・利用者 人)

年度	収入額	利用者数	平均運賃 (収入額÷利用者数)	運賃有料利用者		運賃無料利用者	
				利用者数	割合	利用者数	割合
25	959,254	30,370	31.6	5,666	18.7%	24,704	81.3%
26	831,767	29,863	27.9	4,417	14.8%	25,446	85.2%
27	946,451	31,393	30.1	4,965	15.8%	26,428	84.2%
28	863,180	32,018	27.0	4,294	13.4%	27,724	86.6%
29	816,970	31,874	25.6	4,687	14.7%	27,187	85.3%
30	940,092	34,501	27.2	5,284	15.3%	29,217	84.7%
元	931,871	37,618	24.8	5,277	14.0%	32,341	86.0%
2	478,318	23,582	20.3	2,997	12.7%	20,585	87.3%
前年比 (%)	51.3	62.7	81.9	56.8	—	63.6	—

(単位：人)

年度	運賃無料利用者の内訳					
	すこやかカード		障害者手帳		小中学生[夏休み]	
	利用者数	割合	利用者数	割合	利用者数	割合
25	23,143	76.2%	1,283	4.2%	161	0.5%
26	23,410	78.4%	1,448	4.8%	113	0.4%
27	23,900	76.1%	1,862	5.9%	174	0.6%
28	25,125	78.5%	2,404	7.5%	124	0.4%
29	24,938	78.2%	2,512	7.9%	87	0.3%
30	27,433	79.5%	1,729	5.0%	50	0.1%
元	30,500	81.1%	1,800	4.8%	41	0.1%
2	19,568	83.0%	1,017	4.3%		
前年比 (%)	64.2	—	56.5	—	—	—

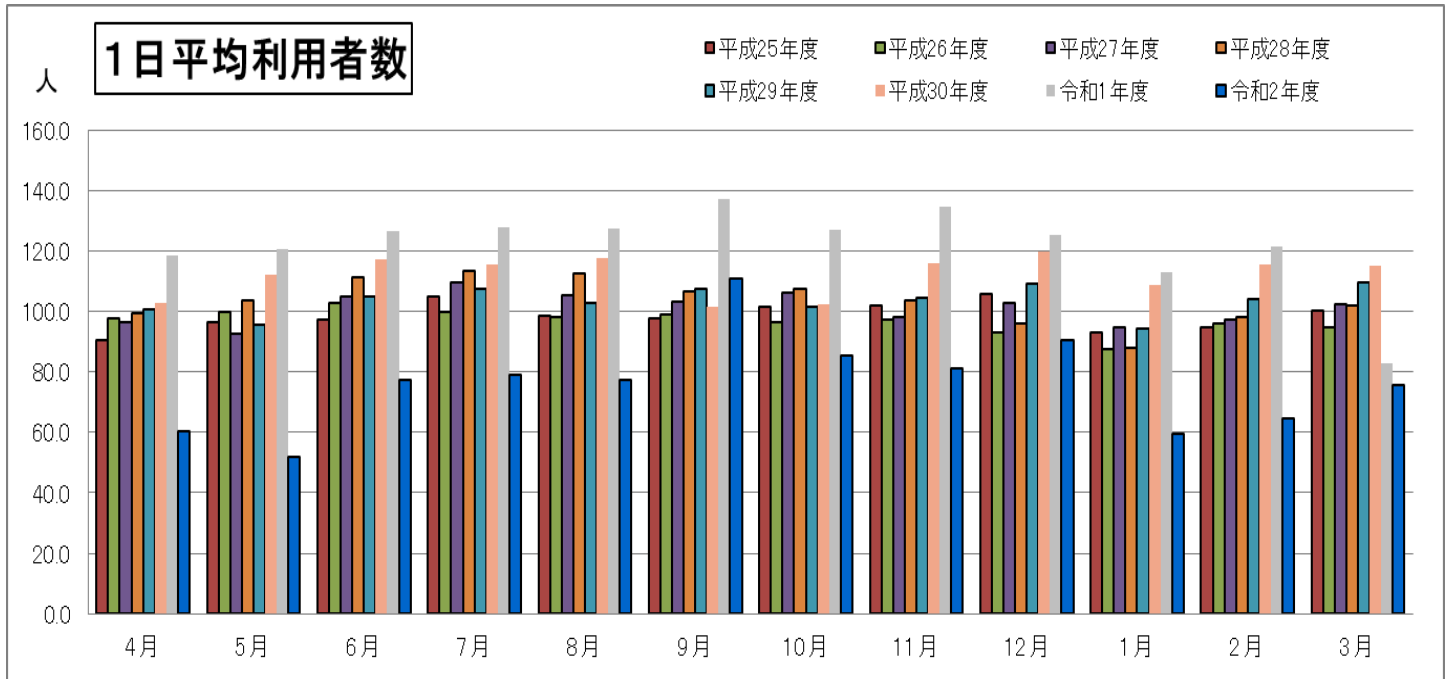
令和2年度の運賃収入額は、478,318円となり、前年度と比較して約48.7%の減少となりました。

※夏休み期間中、小・中学生を対象に、バスの乗り方やマナーなど実際に乗車して学んでもらうための「ふれあいバス無料乗車キャンペーン」を平成23年から毎年実施してきましたが、令和2年度はコロナウイルス感染拡大防止のため、無料乗車キャンペーンを中止しました。

## ■ 1日平均利用者数

(単位：人)

年度	4月	5月	6月	7月	8月	9月	10月	11月	12月	1月	2月	3月	平均
25	90.3	96.4	97.4	105.0	98.6	97.8	101.7	101.8	105.7	92.9	94.7	100.4	98.6
26	97.6	99.8	102.9	99.9	98.1	99.2	96.2	97.4	92.9	87.7	96.1	94.8	96.9
27	96.4	92.8	104.8	109.7	105.2	103.3	106.1	98.2	102.7	94.9	97.4	102.4	97.0
28	99.3	103.5	111.3	113.4	112.3	106.5	107.3	103.8	96.0	87.8	98.3	101.8	101.2
29	100.8	95.5	105.0	107.4	102.6	107.4	101.5	104.4	109.2	94.3	104.1	109.7	103.4
30	102.7	112.2	117.1	115.6	117.6	101.4	102.4	115.7	119.7	108.8	115.6	114.9	112.0
元	118.7	120.7	126.6	127.7	127.5	137.0	127.1	134.4	125.4	112.8	121.3	82.7	121.8
2	60.5	52.1	77.4	79.2	77.2	110.8	85.5	81.2	90.3	59.7	64.6	75.5	76.2
前年比 (%)	51.0	43.2	61.2	62.1	60.5	80.9	67.2	60.4	72.0	52.9	53.3	91.3	62.5

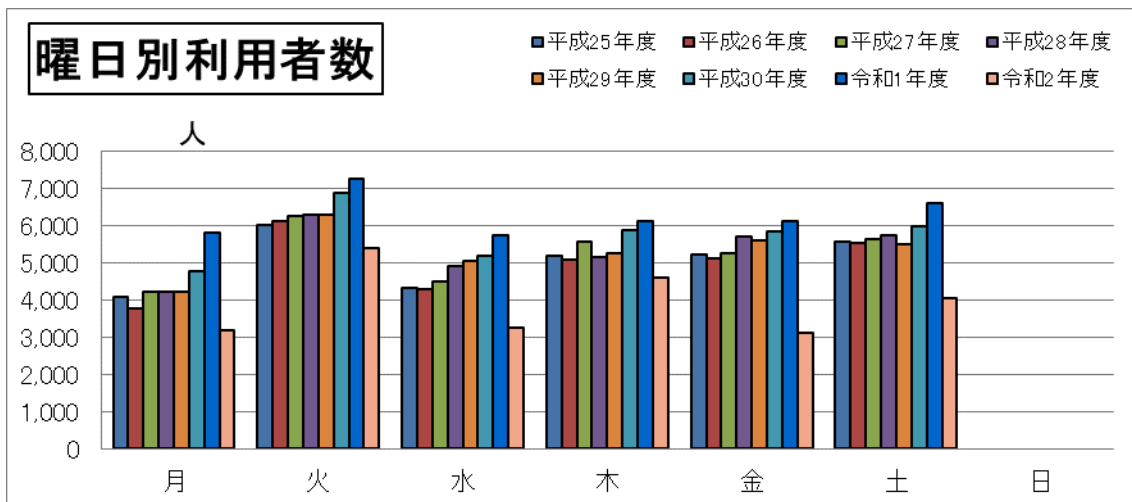


1日平均利用者数は、前年度と比較して大幅に減少しました。時期を見ると4月5月、1月2月の緊急事態宣言期間中は、特に減少しています。

## ■ 曜日別利用者数

(単位：人)

年度	月	火	水	木	金	土	日	計
25	4,076	6,012	4,305	5,194	5,226	5,557	—	30,202
26	3,769	6,105	4,291	5,073	5,096	5,529	—	30,370
27	4,212	6,248	4,496	5,558	5,241	5,638	—	31,393
28	4,227	6,298	4,917	5,158	5,689	5,729	—	32,018
29	4,229	6,271	5,030	5,252	5,610	5,482	—	31,874
30	4,782	6,881	5,184	5,871	5,819	5,964	—	34,501
元	5,798	7,255	5,744	6,122	6,120	6,579	—	37,618
2	3,181	5,396	3,250	4,586	3,113	4,056	—	23,582
前年比 (%)	54.9	74.4	56.6	74.9	50.9	61.7	—	62.7

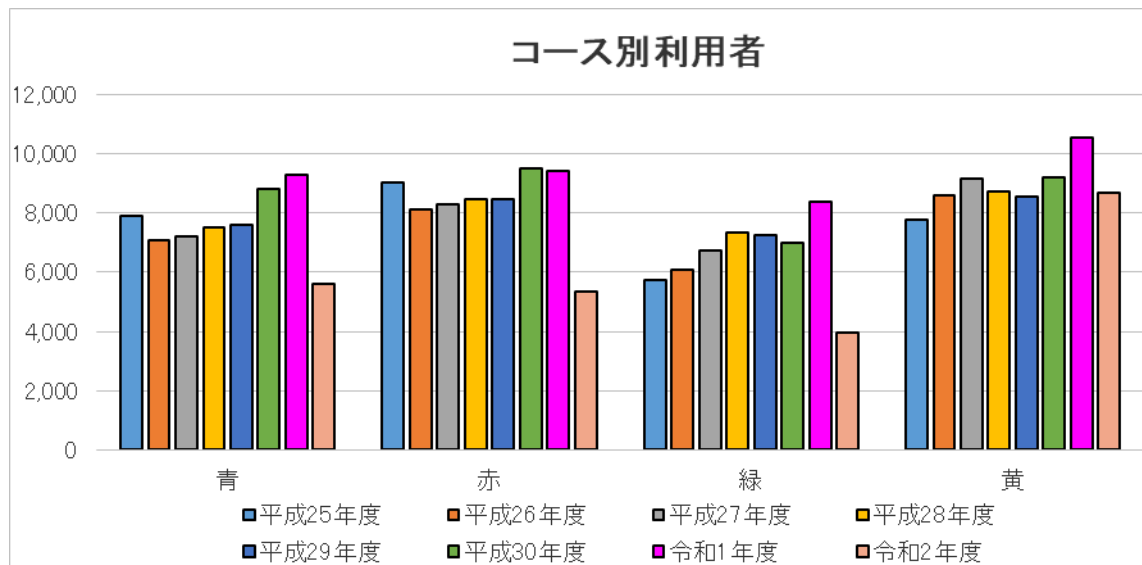


曜日別に見ると、すべての曜日で利用者が減少しており、月曜日、水曜日、金曜日の利用が、特に減少しています。

## ■ コース別利用者数

(単位：人)

年度	青	赤	青・赤小計	緑	黄	緑・黄小計	合計
25	7,888	9,009	16,897	5,719	7,754	13,473	30,370
26	7,068	8,122	15,190	6,088	8,585	14,673	29,863
27	7,201	8,295	15,496	6,748	9,149	15,897	31,393
28	7,517	8,457	15,974	7,316	8,728	16,044	32,018
29	7,606	8,478	16,084	7,263	8,527	15,790	31,874
30	8,795	9,500	18,295	6,990	9,216	16,206	34,501
元	9,268	9,414	18,682	8,394	10,542	18,936	37,618
2	5,582	5,348	10,930	3,962	8,690	12,652	23,582
前年比 (%)	60.2	56.8	58.5	47.2	82.4	66.8	62.7



[青コース]：奥猪名健康の郷～ゆうあいセンター～イオンモール猪名川～日生中央

[赤コース]：柏原～ゆうあいセンター～イオンモール猪名川～日生中央

[緑コース]：内馬場～日生中央～イオンモール猪名川～ゆうあいセンター～槻並仁部上

[黄コース]：千軒～日生中央～ゆうあいセンター～イオンモール猪名川～つつじが丘～上肝川

コース別に見ると、すべての曜日で利用者が減少しております。

## ■ まとめ

昨今の少子高齢化・人口減少による利用者の減少や運転士不足等による運行時間の制限など、交通事業者を取り巻く環境は非常に厳しくなっています。

そのような中、人口減少、高齢化の進展を見据え、コミュニティバス「ふれあいバス」をはじめとする町内の公共交通ネットワークのあり方を定め、利用者のニーズに合った路線に見直すことで、利便性の向上、持続可能な地域交通ネットワークの形成を目指した「猪名川町地域公共交通ネットワーク見直し方針」を令和元年度策定しており、本町の実情や今後の社会状況に即した持続可能な公共交通の確保を図っていく中で、コミュニティバスをはじめとする町交通網のあり方について、交通結節点の可能性や料金体系のあり方などを検討し、利用者のニーズに合った路線に見直すことで、利便性の向上、持続可能な地域交通の形成を目指してまいります。

