



# 令和8年度(令和8年4月1日～令和9年3月31日) 健康づくり年間予定表

一年間保存



ホームページはこちら

## 子どもの健康づくり

妊娠・出産から子育て

- 妊娠、出産に関する手続きや助成、給付制度など
- 教室・相談
- 乳幼児健診
- 成長・発達についての相談など

## 予防接種

- 子どもの予防接種
- 高齢者の予防接種

定期予防接種の種類、対象、費用など

※ 最新の情報は、ホームページにてお知らせしております

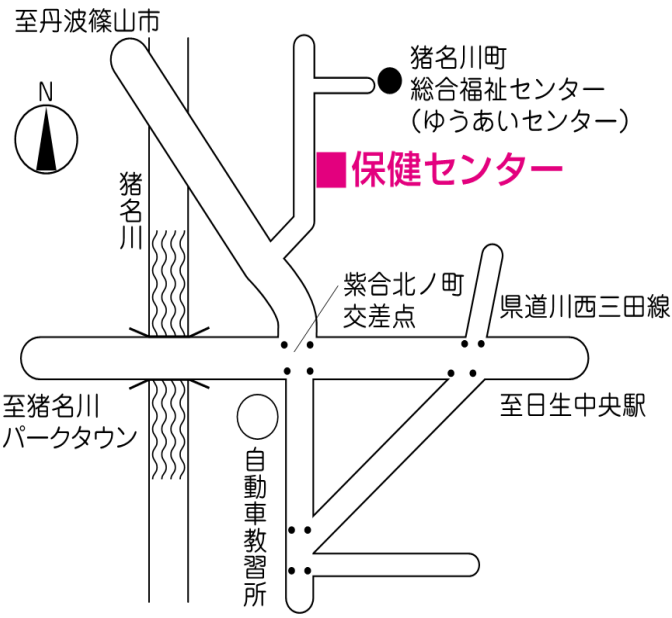
## おとなの健康づくり

- 成人健診
- 健康づくり教室
- こころの相談
- 健康相談・栄養相談
- 個別・妊婦歯科健診、オーラルフレイル健診

## その他生活・健康に関すること

- 医療機関一覧(個別健診・高齢者予防接種実施医療機関)
- 休日・夜間診療窓口一覧など
- 兵庫県/阪神北県民局 伊丹健康福祉事務所

子どもの健康づくり	2・3
予防接種	4・5
おとなの健康づくり	6・7
└ 歯科保健	8・9
医療機関一覧(個別健診、高齢者予防接種)	10・11
その他生活・健康に関すること	12



各ページ・項目ごとに、関連する詳細情報を掲載した猪名川町のホームページへのリンク(二次元コード)がありますので、ご利用ください。



猪名川町保健センター 生活部住民課健康づくり室

〒666-0233 猪名川町紫合字北裏763

TEL 072-766-1000 FAX 072-766-4414

内容については変更することがありますので、詳しくは町ホームページ、「広報いながわ」でご確認ください。

# 子どもの健康づくり



## 妊娠

## 出産

## 産後1か月

不妊ペア検査助成  
不育症治療支援

妊娠届

産前・産後サポート  
(いなすくサロン、相談)

妊婦歯科健診

出生届  
(出生連絡票)

産後ケア

乳幼児健診(集団)  
3・4か月児健診、9・10か月児健診  
1歳6か月児健診、3歳児健診  
5歳児健診(アンケート)

産前、産後にかかる費用の各種助成  
(妊婦健診、産婦健診、新生児聴覚検査、1か月児健診)

新生児訪問・赤ちゃん訪問

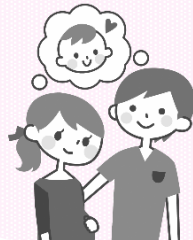


各種教室、相談  
すくすく相談  
もぐもぐ教室  
ぱくぱく食事相談  
あいあい教室

妊婦のための支援給付金  
(妊婦支援認定申請)

マタニティクラス  
(いなたまクラス、  
いなひよクラス)

妊婦のための支援給付金  
(胎児の数の届出)



## 概要 (詳細につきましては、猪名川町ホームページ(上記二次元コード)をご確認ください)

項目	内容
不妊ペア検査助成	不妊の原因を調べるための検査を受けられたご夫婦を対象に、医療保険が適用されない検査費の一部を助成します
不育症治療支援	不育症*についての検査及び治療を受けられたご夫婦を対象に、医療保険が適用されない検査及び治療費の一部を助成します
妊娠届(母子健康手帳交付申請)	妊娠された方が妊娠届を提出いただくことで、助産師や保健師が面談し、母子健康手帳を交付します
産前、産後にかかる費用の各種助成	妊娠中の方が保健センターへ申請いただくことで、妊婦健康診査費助成(14回分)、産婦健康診査費助成(2回分)、1か月児健康診査費助成、新生児聴覚検査費助成のための助成券を発行します
妊婦のための支援給付金	妊産婦の方が、①胎児心拍を確認されたとき、および②胎児(新生児)の数を確認されたときにそれぞれ申請いただくことで、妊婦支援給付認定により5万円、胎児の数の届出により子どもの数に合わせ5万円ずつを給付します
産前・産後サポート	妊娠中から産後1年までの妊産婦の方を対象に、いなすくサロンを毎月開催、また伴走型相談支援にて随時、訪問や電話等により相談受付、対応します
マタニティクラス	妊娠中の方と、育児にかかわる家族などを対象に、いなたまクラス・いなひよクラスをそれぞれ年4回ずつ開催します
妊婦歯科健診	妊娠中の方に、妊娠中に1回、歯科健診を無料受診(実施歯科医療機関のみ)できる受診券を交付します

項目	内容
産後ケア	出産後から児の1歳の誕生日前日までの産婦の方に、訪問型、通所型、宿泊型にて、助産師等のケアをうけられる(時間数の上限および一部自己負担有)利用券を発行します
新生児訪問(赤ちゃん訪問)	猪名川町に住所のある、出生された新生児(～3か月ごろまで)身体計測、予防接種や乳幼児健診の案内、産後の回復確認ほか、相談などを実施します
乳幼児健診(集団)	3・4か月児健診、9・10か月児健診、1歳6か月児健診、3歳児健診の対象月にあたるお子さんに対し、身体計測、発達確認などを実施します
すくすく相談	お子さんの身体計測や、発育などのご相談のある方に、個別に発育や発達などの相談を実施します
もぐもぐ教室	おおむね6～8か月の乳児と保護者(※予約制、10組程度まで)に対し、離乳中期のメニューや作り方を紹介します(2か月に1回)
ぱくぱく食事相談	おおむね1～3歳のお子さん(※予約制)に対し、お子さんの栄養・食事の個別相談を実施します(2か月に1回)
あいあい教室	2歳半前後のお子さんと保護者(※予約制、時間制、各4組程度)に対し、身体計測、手遊び・絵本の読み聞かせ、ブラッシング指導、おやつを試食をします
5歳児健診(令和3年4月2日～令和4年4月1日生まれ)	保育園・幼稚園において年中にあたる年齢のお子さんを対象に、発育・発達の確認をアンケートにて行います。必要に応じ集団健診・個別相談をご案内します

\*2回以上の流産や死産、早期新生児死亡の既往があると医師に診断を受けたもの

※すべて、猪名川町に住所のある方が対象です

※里帰りなどで、一時的に猪名川町に滞在中の方は、住所地の自治体に事前にご相談ください

## 妊娠したら・・・

なるべく早く妊娠届出をして、母子健康手帳の交付を受けましょう。ホームページから日時の予約ができます。書類作成の時間が短縮できますので、ご活用ください。

<持ち物>

マイナンバーカード、妊婦本人名義の口座の通帳・キャッシュカード(給付金申請を希望される方)

<母子健康手帳交付窓口> **猪名川町保健センター** ※令和8年度より、交付窓口は、**保健センターのみ**となります

1. インターネットから必要事項を入力し、面談日時を予約(予約がない場合や入力事項を省略した場合は、面談当日に必要書類を直接記入していただくため、面談時間が延長されます)
2. 予約日時もしくは直接来所時に、助産師・保健師と面談し、母子健康手帳を交付
3. 各種助成券等即日発行、妊婦のための支援給付金申請(希望者)
4. 代理の方による手続きについては、「母子健康手帳交付」「各種助成券等発行」のみ可能



妊娠届出について

## 妊娠中から産後までの各種費用助成

<助成内容>

妊婦健診:5,000円上限8回、8,000円上限4回、20,000円上限2回

産婦健診:5,000円上限2回

1か月児健診:6,000円上限1回 ※医師が担当する場合に限る、助産院対象外

新生児聴覚検査:5,000円上限(AABR)または3,000円上限(OAE) ※初回検査のみ

## 妊婦のための支援給付金

申請窓口は保健センターです。詳細はホームページで確認してください。

## 妊婦歯科健診

妊婦の方は無料で1回、歯科健診を受けることができます。妊婦健診費助成申請後に受診券を交付します。受診時は受診券と本人確認書類(マイナ保険証または資格確認書)、母子健康手帳をご提示ください。

※内容、実施歯科医療機関はホームページまたは9ページをご覧ください

## 新生児訪問

出産後のお母さんと赤ちゃんを対象に保健師・助産師が家庭訪問を行います。赤ちゃんの体重測定や成長発達の確認を行います。心配ごと、困りごとなどのご相談をお伺いし、今後の健診や予防接種などをご案内します。出生届と同時に提出いただく『出生連絡票』により、個別にご連絡いたします。里帰り中の方は、ご希望により里帰り先自治体からの訪問も可能ですので、ご相談ください。

## すくすく相談

毎月1回(広報・ホームページに掲載)お子さんの身長・体重測定を行い、成長や子育て、離乳食などのご相談に、30分毎の予約制で個別に対応します。相談日にご都合がつかない場合は、別日のご案内も可能です。

## もぐもぐ教室

偶数月(広報・ホームページに掲載)に1回、離乳中期のお子さんと保護者の方に、離乳食のメニューや作り方を紹介します。定員10組程度。

## ぱくぱく食事相談

奇数月(広報・ホームページに掲載)に1回、おおむね1～3歳のお子さんと保護者の方を対象に、お子さんの栄養・食事の個別相談に応じます。

## ★RSウイルスワクチン接種について

令和8年度より、妊婦(妊娠28～36週)のRSウイルスワクチン接種が定期化される見込みです。詳細が決まりましたら、ホームページ等にてお知らせいたします。

その他、詳細につきましては、猪名川町ホームページや広報いながわにてご確認ください。  
お問い合わせやご相談は、保健センター(072-766-1000)へお願いします。

## 年間予定日程

(変更する場合がありますので、直前の広報誌等で必ず確認してください)

事業名		実施日	受付時間	予約/定員
マタニティクラス	いなたまクラス	4/8、7/8、10/28、1/13	13:15～	予約制(予約フォーム、電話) *定員なし
	いなひよクラス	5/13、8/12、11/11、2/10		
3・4か月児健診		4/15、6/17、8/19、10/21、12/16、2/17	13:15～	対象者へ事前通知
9・10か月児健診		5/28、7/23、9/24、11/26、1/28、3/25		
1歳6か月児健診		5/20、7/15、9/16、11/18、1/20、3/17		
3歳児健診		4/16、6/18、8/20、10/15、12/17、2/18		
3歳児視聴覚健診		7/14、11/10、3/9		
5歳児健診		対象者(令和8年度年中児)へアンケートを送付		
あいあい教室		5/14、9/10、1/14	10:00～10:30	対象者へ事前通知あり
すくすく相談		月1回(広報いながわに毎月掲載)	9:30～11:30	時間予約制
もぐもぐ教室		偶数月(広報いながわに隔月掲載)	10:00～11:30	予約制 定員10組
ぱくぱく食事相談		奇数月(広報いながわに隔月掲載)	9:30～11:30	時間予約制

## プレコンセプションケア

<兵庫県ホームページより>

- 兵庫県が考える「プレコンセプションケア(プレコン)」とは、若い世代が妊娠及び出産の希望を含む自分たちの将来設計を考えて、日々の生活や健康に向き合うこと。
- 若い世代の皆様へ、より早い時期から「プレコンセプションケア」のはじめの一步を踏み出していただくために、様々な情報発信や取り組みをしています。

### 兵庫県プレコンセプションケア応援サイト

高校生以上向け

小学生～中学生向け



# 子どもの予防接種



年齢の低い子どもは、抵抗力が弱いいため病気にかかりやすく、また症状が重くなりがちです。「病気が流行っていないから必要ない」のではなく、予防接種によって流行が抑えられているのです。適切な時期に、予防接種を受けることをお勧めいたします。

予防接種には「定期接種」と「任意接種」の2種類があり、**定期接種**は予防接種法により対象疾病・対象者・接種期間などが定められています。**住民票のある市町村(※猪名川町では、町が指定する実施医療機関)で、勧められている時期に接種すれば公費負担で接種できます。**


**任意接種**は、予防接種法に基づかないものになります。流行の状況、お子さまの状態により、保護者の方にご判断いただき、**接種費用は原則自己負担**です。

予防接種について、ご心配、ご不安などがありましたら、保健センターへご相談ください。

**予防接種は、町の指定実施医療機関\*に、直接予約をして接種してください。**

\*指定実施医療機関は、『猪名川町予防接種予診票綴』、猪名川町ホームページ(上記二次元コード)に掲載しております

以下の場合、事前に、別途手続きが必要になります。

1. **指定実施医療機関以外での接種を希望される場合(他市町村を含む)** → 詳細はこちらから 
  - 必ず、**接種前**に保健センターへご連絡ください。「予防接種依頼書」を発行しますので、接種を希望される医療機関へ提出し、接種してください
  - ※**接種後に**手続きを行うことはできません

2. **他市町村に住民票があり、猪名川町での接種を希望される場合**
  - 里帰りなどで他市町村に住民票がある方は、必ず、**接種前**に住所地で発行された「予防接種依頼書」を医療機関にご提出ください

詳細はホームページ、又は保健センターへご相談ください



## ■ こどもの定期予防接種(標準的な接種目安) ■

※ 接種についての詳細は、『猪名川町予防接種予診票綴』(出生届の際に交付)をご確認ください。

ワクチン名	0歳	1か月	2か月	3か月	4か月	5か月	6か月	7か月	8か月	9か月	10か月	11か月	1歳	1か月	2か月	3か月	4か月	5か月	6か月	7か月	8か月	9か月	10か月	11か月	2歳	3歳	4歳	5歳	6歳	7歳以降		
ロタウイルス	ロタリックス			①	②	~24週0日まで																										
	ロタテック				③	~32週0日まで																										
B型肝炎			①	②					③	(1歳になる前日まで)																						
小児肺炎球菌			①	②	③								④	※小児肺炎球菌ワクチンは、接種開始時期により、接種回数異なります 7か月を過ぎて開始された場合は、『猪名川町予防接種予診票綴』をご確認ください																		
五種混合			①	②	③								④													(7歳6か月になる前日まで)						
BCG						①	(1歳になる前日まで)																									
水痘													①					②	(3歳になる前日まで)													
MR													①	(2歳になる前日まで)										② (年長クラス相当)								
日本脳炎																										① ② ③	(9~13歳前日までに二期)			④		
DT2期(ジフテリア・破傷風)																										(11~13歳になる前日まで)			①			
HPV感染症(子宮頸がん予防)																															(小学校6年生~高校1年生相当年齢の女子、標準的には中学校1年生の間) ①~③	

※ 出生後転入された方で、予診票綴をお持ちでない方のうち、未接種の予防接種が複数残っている方は、保健センターへご相談ください(予診票は医療機関でも入手できます)

※ 予防接種法上、上記以外のワクチンで対応できる場合があります

※ 接種方法等、ご不明な点がございましたら、保健センターへご相談ください

# おとなの予防接種



種別	対象年齢	回数	料金 ※変更になる場合があります	実施時期	実施場所
インフルエンザ*	①満65歳以上の方(接種日時点)	1回	1,500円	10月～翌年1月末日で各医療機関が実施する日	個別予防接種指定実施医療機関*
新型コロナウイルス感染症	②満60歳～64歳の方(接種日時点)で、心臓・腎臓・呼吸器・免疫の機能に障害(身体障がい者手帳1級または同程度の診断書)があり接種を希望する方		8,000円		
高齢者用肺炎球菌	①満65歳の方(接種日時点) ②満60歳～64歳の方(接種日時点)で、心臓・腎臓・呼吸器・免疫の機能に障害(身体障がい者手帳1級または同程度の診断書)があり接種を希望する方 ※なお、これまでに高齢者肺炎球菌の予防接種を受けたことのある方は対象にならない場合があります	1回	5,500円	年間を通じて、医療機関が実施する日	決まり次第、ホームページに掲載
带状疱疹	①定期対象年齢 65歳:昭和36年4月2日～昭和37年4月1日生 70歳:昭和31年4月2日～昭和32年4月1日生 75歳:昭和26年4月2日～昭和27年4月1日生 80歳:昭和21年4月2日～昭和22年4月1日生 85歳:昭和16年4月2日～昭和17年4月1日生 90歳:昭和11年4月2日～昭和12年4月1日生 95歳:昭和6年4月2日～昭和7年4月1日生 100歳:大正15年4月2日～昭和2年4月1日生 ②満60歳以上65歳未満の方で、ヒト免疫不全ウイルスにより免疫の機能に日常生活がほとんど不可能な程度の障がいを有する者	带状疱疹ワクチン		年間を通じて、医療機関が実施する日(令和9年3月までの間) ※任意接種を含め、令和7年度までに接種された方は、受けることができません	
		2回	1回あたり11,000円		
		水痘ワクチン			
		1回	4,000円		

予防接種は、町の指定実施医療機関\*に、直接予約をして接種してください

\* 指定実施医療機関は、10～11ページに掲載しております

以下の場合、こどもの予防接種と同様、事前に、別途手続きが必要になります。

※ 4ページを参照してください

1. 指定実施医療機関以外での接種を希望される場合(他市町村を含む)
2. 他市町村に住民票があり、猪名川町での接種を希望される場合

詳細は、ホームページでご確認、または保健センターへご連絡ください



詳細はこちら

★高齢者のインフルエンザ、新型コロナウイルス感染症の予防接種については、下記自治体の指定医療機関で接種される場合は、上記1.の手続きは不要です。

川西市・芦屋市・尼崎市・伊丹市・三田市・宝塚市・西宮市

\* 75歳以上の方については、高用量インフルエンザワクチンの接種を選択することが可能となります。料金等、詳細につきましては9月中旬ごろ、ホームページにてお知らせする予定です。

## 予防接種健康被害救済制度について

極めて稀ですが、予防接種の副反応による健康被害(病気になったり、障害が残ったりすること)が起こることがあり、一定の割合で発生することから、救済制度が設けられています。予防接種法上で定められた予防接種において健康被害が生じた際には、その健康被害が接種を受けたことによるものと厚生労働大臣が認定した時は、法に基づく救済が受けられます。

## 高齢者の予防接種について

高齢者の予防接種は、予防接種法に基づく感染症のうち、接種の努力義務はありませんが、個人の予防目的に重点が置かれています。高齢者の方は、体力や免疫力が低下するため、感染症にかかりやすくなり、肺炎などの重症化や合併症を引き起こすことがあります。予防接種は、発症や重症化予防に効果的です。

かかりつけ医に相談しながら、必要な接種を受けましょう



# おとなの健康づくり



20歳 30歳 35歳 40歳 50歳 60歳 75歳

成人歯科健診(20歳以上年1回、無料)

**成人健診**(原則年1回、保険種別により対象項目、料金が異なります※)

◎特定健診(猪名川町国民健康保険加入者) **集** **個**

◆子宮頸がん **集** **個**



●肺がん **集** **個**

●大腸がん **集** **個**

◆骨粗しょう症 **集**のみ ◆乳がん(隔年) **集**のみ

●肝炎ウイルス検査 **集** **個**

●腹部超音波 **集**のみ

●胃がん(バリウム) **集**のみ

下記のいずれかで受診可

**集**…集団健診で実施

**個**…個別健診で実施

●胃がん(カメラ、隔年) **個**のみ

■前立腺がん **集**のみ

●…男女とも対象

■…男性のみ

◆…女性のみ

後期高齢者医療制度

◎健康診査 **集** **個**



年齢に応じて、  
受診できる項目  
が追加されます

## 猪名川町の住民健診

実施医療機関\*で受診できる個別健診と、集団健診があります。年度内に1回の受診のため、重複した場合は料金を返金していただく場合があります。集団健診は各世帯主様宛に郵送した集団健診受診申込書でお申し込みください。日程を調整後、後日個別に健診日をお知らせします。個別健診は直接実施医療機関にお申し込みください。

\* 実施医療機関は10~11ページに掲載しております。

※ 詳細は、2月中旬ごろに各世帯へお届けしている『令和8年度猪名川町健診のご案内』をご覧ください

## 集団健診日時の調整について

1. 健診日時はお指定いただけません。空き状況に応じ、調整が可能な場合があります。

お問い合わせ先 → **兵庫県健康財団(078-793-9333)**  
2. 締切日を過ぎてのお申し込みも可能ですが、日程調整に1か月ほどお時間をいただきます。お申し込みは書面での提出が必要のため、申込書を紛失された方は保健センターへご連絡ください。

## 健診料金 ※各世帯へお届けしている書類にて、再度ご確認ください

特定健診/健康診査	無料
大腸がん	500円
肺がん	<b>集</b> 300円 <b>個</b> 1,000円
胃がん(バリウム)	900円
胃がん(カメラ)	3,000円(65歳以上 2,000円)
腹部超音波	1,000円
子宮頸がん	1,000円
乳がん	1,500円(※視触診のみの場合 800円)
骨粗しょう症	1,000円
前立腺がん	1,000円
肝炎ウイルス検査	1,000円

◎65歳以上の方は、胃がん(カメラ)を除き、無料で受診できます。

◎20~64歳の猪名川町国民健康保険加入者は、集団健診は無料で受診できます。個別健診は申請により自己負担金が全額または一部返金されますので、保険課(代表072-766-0001)へお問い合わせください。

あなたは、何歳ですか?(令和9年3月末の年齢)

20歳~74歳

75歳以上

加入している健康保険は何ですか?

猪名川町国民健康保険

社会保険等  
協会けんぽ・健康保険  
組合・共済組合など

兵庫県後期高  
齢者医療制度

他府県後期高  
齢者医療制度

20歳以上  
39歳以下

40歳以上  
74歳以下

特定健診  
がん検診

特定健診  
がん検診  
人間ドック

がん検診

健康診査  
がん検診  
人間ドック

健康診査  
がん検診

※「人間ドック」については、猪名川町役場保険課(代表072-766-0001)へお問い合わせください

### 健康づくり教室

日常気になる健康をテーマに、健康づくりのヒントをわかりやすくお話しします。これまで、

- ☆フレイルってなんだろう？
- ☆自分の血圧と上手につきあおう
- ☆白内障のほんとのほなし

などご講演いただき、たくさんの方にご参加いただいております。

令和8年度も実施を予定しており、決定しましたら猪名川町ホームページ、広報、チラシにてお知らせいたします。

令和7年度10月に開催した健康づくり教室の様子



### 運動教室（ヘルスアップ教室）

健診結果をみて「運動を始めてみようかな」と思われた方や、きつい運動が苦手な運動初心者の方向けに、運動教室を実施しています。運動習慣獲得のきっかけづくりにいかがでしょうか。

実施場所、日程につきましては、広報や健診結果に同封のチラシにてお知らせいたします。

### 年度途中に、猪名川町に転入された方へ

年度途中に猪名川町に転入され、20歳以上で住民健診を希望される方は、保健センター（072-766-1000）へご連絡ください。『令和8年度猪名川町集団健診受診申込書』『特定健診・健康診査受診券』（対象の方のみ）を世帯主様宛にお送りいたします。お送りした申込書をご返送いただいたのち、受診日程を調整いたします（受診日時のご案内まで最短で1か月ほどお時間を頂戴します）。日程には限りがありますので、できるだけお早めにお申し込みください。

### 住民健診結果説明会

住民健診結果や結果を受けての受診先や、食事や栄養面について、保健師や管理栄養士がご相談に応じます。

実施場所や日程については、受診結果に同封してお知らせいたしますので、ご確認ください。※当日参加できますが、事前にご予約いただくと、待ち時間なくご案内が可能です（予約優先）

### こころの相談

専門の医師による、引きこもりやこころの悩み、認知症等の相談会を実施しています。お電話でのご相談も、随時保健師がお受けしています。

### 健康相談・栄養相談

月1回、医師による健康・栄養に関する相談、血圧測定、尿検査、体脂肪測定などを行います。保健師によるお電話での相談は、随時お受けしています。

### <いながわ健康福祉まつり>

健康づくりや福祉に関するたくさんの催しがあります。ご家族で、ぜひご参加ください。

令和8年6月7日(日)  
文化体育館(イナホール)  
・中央公民館



### 募集：健康づくり支援員

地域の中で、健康づくりのお手伝いをしています。詳細、お問い合わせは保健センターへ



### スマホを持ち歩きでデジタルチャレンジ

普段利用されているデジタルポイントが知らぬ間にたまっていく、お得なアプリもあるようです。

<検索の方法>

- ▶ iPhoneの方は **App Store**
- ▶ Androidの方は **Play Store**
- ▶ または、ブラウザ(ChromeやSafariなどで) 「歩数計 ポイント」などのワードで検索

マイナンバーカードの保険証利用など

身近なところで、デジタル化に向けて、環境が変化してきて

います。お好みのアプリで、コツコツ運動の相棒を見つけて、

この機会にデジタルチャレンジしてみませんか？



その香り  
みんなが好きとは限らない  
その匂いは大丈夫？

化学物質過敏症をご存じですか？

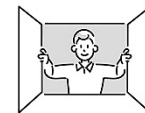
芳香剤、防虫剤などに含まれる少量の化学物質に過敏に反応して、様々な精神・身体症状を示す「化学物質過敏症」で悩んでいる人がいます。

原因となるもの

柔軟剤・洗剤・香水・消臭剤・防虫剤・殺虫剤・虫除けスプレー・農業・接着剤・塗料・ワックス・住宅建材・排気ガス・粉塵・タバコなど身近なものが原因となります。

症状

頭痛・全身倦怠感・不眠・便秘・動悸等特徴のない症状が多いようですがこのほかに様々な症状を訴える人がいます。



香りの感じ方には個人差があります。人が集まる場所では、香水や柔軟剤などの香りが過度にならないようにご配慮をお願いします。化学物質過敏症への理解を深め、ひとりひとりの配慮や工夫で誰もが快適に過ごせるようご協力をお願いいたします。

兵庫県  
Hokaido Prefecture

### いながわ100万歩チャレンジ!

令和8年度も実施予定です。ぜひ、ご参加ください。



個別歯科健診 ～ 20歳以上の方は、毎年度1回 受診していただけます ～



歯周病はほとんど症状がない状態で静かに進行し、中高年で歯を失う大きな原因となっています。早期に発見・治療して8020(80歳20本)を目指しましょう。

対象年齢	20歳以上(令和9年3月末現在)
受診期間	4月1日～翌年3月31日の間に1回
受診方法	実施歯科医療機関(9ページ)に予約をし、受診当日は本人確認書類(マイナ保険証、資格確認書など)をご持参ください。 ※医療機関は変更になる場合がありますので、必ず事前にご確認ください
内容	歯科医師による歯周病等検査、歯科相談及び指導(治療は含まれません) ※当日は治療を受けることはできません。後日、精密検査や歯石除去などの治療が必要と判断され、改めて受診される場合は、通常診療となり窓口負担が発生します
費用	無料

妊娠中のお口の健康

妊娠によるホルモンバランスやつわりによる食生活習慣の変化がお口の中の環境を悪くし、歯肉炎や歯周病、むし歯などになりやすくなります。

1) 歯肉炎・歯周病

女性ホルモンの増加などの影響で、炎症症状がより強く現れるため、歯ぐきが赤く腫れたり、出血しやすくなります。

また妊娠中の重度の歯周病は、細菌が胎盤を通して赤ちゃんに影響を与え、早産や低体重児出産の確率が高くなります。

2) むし歯

つわりや間食の増加などにより、お口の清掃が不十分になりがちです。また、女性ホルモンの増加によって、唾液の量が減るため口の中が乾きやすく、むし歯になりやすくなります。



妊娠中に、  
無料の歯科健診を  
受けましょう

実施歯科医療機関は9ページ

～こんな時にご相談ください～

寝たきりや心身の障がいで、一般の診療所で歯の治療を受けにくい方は、保健センターにご相談ください。川西市ふれあい歯科診療所、川西市歯科医師会立訪問歯科センターをご紹介します。



川西市ふれあい歯科診療所  
川西市火打1丁目12番16号  
キセラ 川西プラザ 福祉棟2階  
TEL:072-758-7388  
川西市歯科医師会立訪問歯科センター  
TEL:072-757-0418



オーラルフレイル健診

オーラルフレイルの早期発見・早期介入を行い、口腔機能の改善・維持・向上を図り、口腔のみならず全身の健康、生活の質(QOL)の向上と健康寿命の延伸につなげることを目的に実施します。

対象年齢	50歳以上(受診日時点)
実施日	4/22、6/10、8/5、10/14、12/9、2/3 年度内に1回の受診
受診方法	年6回の開催日のうち、希望する日をご予約ください(保健センターへ電話・FAXで申し込み) ※ 定員:各回20名(先着順)、4/1の9時より受付開始
健診会場	保健センター
内容	1.問診 2.口腔機能測定(滑舌・舌口唇運動機能、舌圧、口腔乾燥の測定) 3.口腔内診査(歯・歯肉の状況、舌の汚れ) 4.判定(問診、測定数値から歯科医師が結果を判定) 5.結果説明、指導等
費用	無料

「オーラルフレイル」とは

「お口の虚弱」という意味で、年齢を重ねるにつれ硬い物が食べにくい、食事の時にむせる、口が乾くなど、食べる・飲み込む働きが衰えてくることを言います。

オーラルフレイルであると、将来のフレイル、要介護認定、死亡のリスクが高くなるとされています。

早期にオーラルフレイルの兆候を評価して適切な対策を行うことにより、お口の機能低下を緩やかにし、さらには改善する可能性があります。

町の健診では、問診と口腔機能測定値等からオーラルフレイル・口腔機能低下症(疑い)の総合的な評価をし、結果を判定します。



歯科医院	電話	所在地
<b>猪名川町</b>		
安達歯科	766-0291	若葉
くがい歯科	766-7575	若葉
やの歯科	766-4182	若葉
ソノ歯科クリニック	767-4180	白金
米村歯科医院	765-1184	白金
安達歯科医院	766-1206	伏見台
あだち歯科	768-2600	笹尾
<b>川西市</b>		
けんたろう歯科医院	795-1482	美山台
河辺歯科	790-6480	清和台西
みずくろ歯科	798-0648	清和台東
横田歯科	798-0230	清和台東
くるす歯科医院	791-5454	見野
こうじ歯科クリニック	794-6471	見野
歯科たなかクリニック	794-8948	見野
にしだ歯科クリニック	741-2630	東畦野
中川歯科医院	794-8848	大和西
まつうら歯科医院	794-8786	大和西
森永歯科医院	794-6030	大和西
丸山デンタルクリニック	703-1209	向陽台
よこたデンタルクリニック	741-9069	向陽台
西島歯科クリニック	792-8214	水明台
荒垣歯科医院	793-7715	平野
原田デンタルクリニック	793-9127	平野
ふじい歯科	790-1101	平野
さくらい歯科	792-7939	多田桜木
なかむら歯科	792-8669	多田桜木
今村歯科医院	793-9586	西多田
遠藤歯科診療所	792-7887	鼓が滝

歯科医院	電話	所在地
頭司歯科口腔外科クリニック	764-6927	萩原台西
みうら歯科医院	764-5121	萩原台西
小来田歯科医院	758-5545	滝山町
よしだ歯科	755-7778	美園町
あさくら歯科	756-8028	火打
かどの歯科医院	755-6480	中央町
北川歯科クリニック	740-6480	中央町
とくなが小児歯科クリニック	758-8264	中央町
市川歯科医院	757-8822	栄町
えいじ歯科	756-7001	栄町
つばめデンタルクリニック	759-2798	栄町
マツムラ歯科医院	758-0369	栄町
村上歯科医院	757-5229	栄町
井角歯科医院	759-3778	小花
くしだ歯科医院	759-8241	小花
しまだ歯科医院	774-1182	小花
畑矯正歯科	759-4187	小花
しゅういち矯正歯科クリニック	758-6345	小戸
福地歯科クリニック	744-3981	小戸
藤木歯科医院	759-4945	小戸
真田歯科クリニック	767-1897	栄根
関口歯科クリニック	755-4618	栄根
青山歯科医院	759-8318	花屋敷
河崎歯科医院	759-7148	寺畑
クリス歯科クリニック	759-8000	南花屋敷
堀池歯科	757-1118	加茂
もん歯科・こども矯正歯科クリニック	767-1030	加茂
室谷歯科医院	759-4926	久代
正愛病院	758-5821	久代

# 歯周病は全身に影響を及ぼします

## 歯周病の予防ポイント

- 正しいブラッシング
- 定期的な歯科健診
- 歯間ブラシやフロスの活用
- 禁煙(喫煙は歯周病リスクを高め)



チェック項目	
1. 歯ぐきが赤く腫れている	<input type="checkbox"/>
2. 歯磨き時に出血することがある	<input type="checkbox"/>
3. 口臭が気になる	<input type="checkbox"/>
4. 歯ぐきが下がってきた気がする	<input type="checkbox"/>
5. 歯と歯の間に食べ物が詰まりやすい	<input type="checkbox"/>
6. 歯がグラグラする	<input type="checkbox"/>
7. 歯が浮いたような感じがする	<input type="checkbox"/>
8. 歯並びが変わってきた(前歯に隙間など)	<input type="checkbox"/>

★0~2個:問題なし  
 ★3~5個:歯周病の可能性あり  
 → 歯科受診を推奨  
 ★6個以上:歯周病が進行している可能性あり  
 → 早急な治療が必要

## 猪名川町は食育を推進しています (食育推進計画)基本理念 おいしい“ごはん”ですくすく健康

- いながわ 食育推進3か条 (めざす姿)
- 第1条 健康づくり、交流、体験など、食を通じて豊かなこころを育もう (ひとをつくる)
  - 第2条 いながわの食の恵みと食文化を次世代へつなぎ、食育の「わ」を広げよう (まちをつくる)
  - 第3条 食の安全・安心につながる地産地消をすすめ、持続可能な食を支えよう (安心をつくる)



17日は「いなの日」です 猪名川町の「いな(17)」、稲作の「いな(17)」、いなぼうの「いな(17)」の語呂合わせから、毎月17日を猪名川町の食育推進日としています。いなの日には、みんなで、朝昼夕の三食とも、おいしいご飯を食べましょう。

医療機関一覧(個別健診・高齢者予防接種実施医療機関)

医療機関名	電話	所在地	個別健診					高齢者※…かかりつけ患者限定			
			特	肺	肝	子	大	ｲﾝﾌﾙ ｲﾝﾌﾞ	肺炎 球菌	新型 ｺﾛﾅ	帯状 疱疹*
生駒病院	766-0172	広根	○	○	○	○	○	○	○	○	
こたけ整形外科クリニック	767-2221	広根	○	○	○	○	○	○	○	○	
ふるさと透析診療所	765-3324	広根					○	○	○	○	
坂田診療所	766-5200	紫合	○	○	○	○	○	○	○	○	
貴田医院	766-0003	若葉	○	○	○	○	○	○	○	○	
森田内科医院	767-2811	若葉	○	○	○	○	○	○	○	○	
植田循環器内科クリニック	767-2100	白金	○	○	○	○	○	○	○	○	
たのうえこどもクリニック	765-1186	白金					○	○	○	○	
やながわ整形外科リハビリクリニック	765-2020	白金					○	○	○	○	
はやし皮膚科クリニック	767-2336	松尾台					○	○	○	○	
前田クリニック耳鼻咽喉科	766-7133	松尾台					○	○	○	○	
クリニックヤマガミ	766-6368	伏見台	○	○	○	○	○	○	○	○	
整形外科ひぐちクリニック	766-2800	伏見台					○	○	○	○	
西岡内科在宅クリニック	766-9919	伏見台	○	○	○	○	○	○	○	○	
せいふうクリニック	766-0030	北田原	○	○	○	○	○	○	○	○	
岡林クリニック	795-1070	美山台	○	○	○	○	○	○	○	○	
耳鼻いんこう科ふじおかクリニック	799-8733	清和台東			○		○	○	○	○	
杉田クリニック	799-7272	清和台東	○	○	○	○	○	○	○	○	
高橋産婦人科医院	799-0001	清和台東				○					
田畑クリニック	799-4765	清和台東	○	○	○	○	○	○	○	○	
どばしクリニック	799-8777	清和台東	○	○	○	○	○	○	○	○	
長井泌尿器科	799-8188	清和台東			○		○	○	○	○	
浦クリニック	799-4111	けやき坂	○	○	○	○	○	○	○	○	
川西リハビリテーション病院	795-0070	東畦野	○	○	○	○	○	○	○	○	
元木クリニック	795-0066	東畦野	○	○	○	○	○	○	○	○	
織田内科診療所	794-0567	見野		○			○	○	○	○	
たぐちクリニック	791-5775	見野			○		○	○	○	○	
あさくら内科クリニック	794-1205	大和西	○	○	○	○					
清水内科循環器科	794-9192	大和西	○	○	○	○	○	○	○	○	
原田リウマチ科・整形外科	794-3777	大和西					○	○	○	○	
坂本医院	794-2131	大和東	○	○		○					
神田内科小児科	793-0502	向陽台	○		○		○	○	○	○	
まえたクリニック	790-0517	向陽台	○	○	○	○	○	○	○	○	
吉田医院	793-0646	向陽台					○	○	○	○	

医療機関名	電話	所在地	個別健診					高齢者※…かかりつけ患者限定			
			特	肺	肝	子	大	ｲﾝﾌﾙ ｲﾝﾌﾞ	肺炎 球菌	新型 ｺﾛﾅ	帯状 疱疹*
どひ整形外科	758-0606	小花	○	○	○	○	○	○	○	○	
藤末医院	759-2952	小花	○	○	○	○	○	○	○	○	
まきの内科クリニック	755-0033	小花	○	○	○	○	○	○	○	○	
宮崎医院	759-3345	小花	○	○	○	○	○	○	○	○	
山本クリニック	755-3511	小花	○	○	○	○	○	○	○	○	
きただクリニック	764-7878	小戸	○	○	○	○	○	○	○	○	
杉町医院	758-8470	小戸	○	○	○	○	○	○	○	○	
レディースクリニックかとう	764-6306	小戸				○		○			
阪本医院	759-1125	栄根	○	○	○	○	○	○	○	○	
阪本耳鼻咽喉科医院	759-4136	栄根						○		○	
第二仁成クリニック	756-8141	栄根						○	○	○	
長谷部クリニック	758-5555	栄根	○	○	○	○	○	○	○	○	
浜田整形外科	759-1455	栄根						○	○	○	
前田ホームクリニック	757-0886	花屋敷	○	○	○	○	○	○	○	○	
まさき内科クリニック	767-1675	花屋敷	○	○	○	○	○	○	○	○	
咲クリニック	759-7938	南花屋敷	○	○	○	○	○	○	○	○	
三浦医院	759-2404	南花屋敷	○	○	○	○	○	○	○	○	
川西なかお内科・呼吸器内科・アレルギー科	767-1515	加茂	○	○	○	○	○	○	○	○	
みなみ花やしき おおはしクリニック	769-7200	加茂	○	○	○	○	○	○	○	○	
おだがき循環器内科クリニック	740-2010	久代	○								
正愛病院	758-5821	久代	○	○	○	○	○	○	○	○	

\* 実施医療機関、実施内容は変更になる場合があります。ご予約、受診の際は直接医療機関へお問い合わせください。特:特定健診・健康診査、肺:肺がん検診、肝:肝炎ウイルス検診、子:子宮頸がん検診、大:大腸がん検診  
\* 帯状疱疹については、医療機関により取り扱いのワクチンが異なります。事前に医療機関にご確認ください  
\* 非公表の医療機関もありますので、ご自身のかかりつけ医が掲載されていない場合は、保健センターへご相談ください

正しい手洗いの手順

- 流水で手を洗う
- せっけん液を手取る
- よく泡立てる
- 手の平を洗う
- 手の甲を洗う
- 指の間を洗う
- 親指を洗う
- 指先を洗う
- 手首を洗う
- 流水で洗い流す
- よく水気をふき取る
- アルコールで消毒

感染予防の基本は  
手洗い、うがい

イセキ内科クリニック	793-1077	水明台	○	○	○	○	○	○	○	○
西岡内科医院	793-7705	水明台	○							
いが小児科・アレルギー科	790-1320	平野					○			
さくらホームケアクリニック	793-4000	平野	○		○	○	○	○	○	○
高島循環器内科	744-2400	平野	○	○	○	○	○	○	○	○
大西クリニック	744-2248	新田	○	○	○	○	○	○	○	○
つちたにクリニック	792-8247	新田	○	○			○	○		○
ペリタス病院	793-7890	新田	○	○	○	○	○		○	○
おばた耳鼻咽喉科	793-5633	多田桜木					○			
武田外科	793-5570	多田桜木	○	○	○	○	○	○	○	○
辻医院	792-6181	多田桜木	○	○	○	○	○	○	○	○
橋本整形外科医院	792-4566	多田桜木					○	○		○
森本整形外科	792-4973	西多田					○	○		
つづみがたきTEIクリニック	792-8321	鼓が滝	○	○	○	○	○	○	○	○
富山医院	757-3051	萩原台西	○	○	○	○	○	○	○	○
栗崎整形外科	755-5222	萩原台東	○				○	○		○
おかのうえクリニック	756-7880	嵩が丘	○	○	○	○	○	○	○*	○
松下内科	755-6466	網延町	○				○	○		
いけだ内科クリニック	756-6750	火打	○	○	○	○	○	○	○	○
かつら耳鼻咽喉科	755-3387	火打					○			
川西市立総合医療センター	0570-01-8199	火打				○				
キセラ川西腎クリニック	743-9102	火打					○*	○*	○*	○*
KYレディスクリニック	758-1114	火打				○	○	○		○
洪クリニック	756-8008	中央町					○			○
酒井内科	755-1937	中央町	○	○	○	○	○	○	○	○
田内科クリニック	756-8868	中央町	○	○	○	○	○	○	○	○
間瀬内科クリニック	757-0086	中央町	○	○	○	○	○	○		○
北川医院	757-0130	栄町	○	○	○	○	○	○	○*	○
ことぶき皮ふ科クリニック	757-1712	栄町					○			○
こばやしクリニック	759-0777	栄町					○			
第二協立病院	758-1123	栄町	○							
たけもと小児科	759-6100	栄町								○
たにぐち内科クリニック	759-6000	栄町	○		○	○	○	○	○*	○
九十九記念病院	759-9020	栄町		○	○	○	○	○	○	○
ふかみレディースクリニック	740-0230	栄町	○		○	○	○	○		○
古野整形外科	756-8070	栄町					○			○
木村メディカルクリニック	767-7709	小花	○	○	○	○	○	○	○	○

## 第2次 猪名川すこやかプラン

(猪名川町保健計画・食育推進計画・自殺対策計画)

(保健計画)基本理念 みんなでつくる健康・長寿のまち いながわ

いながわ 健康づくり9か条(めざす姿)

第1条 バランスのとれた食生活で、自分にあった適正な体重を維持しましょう

第2条 運動や体操を習慣にして、からだを動かすことを楽しみましょう

第3条 禁煙による影響を正しく理解しましょう

第4条 飲酒は適量を守りましょう

第5条 歯と口腔の健康づくりに取り組み、一生自分の歯を使って食べましょう

第6条 ストレスをため過ぎず、自分に合った解消方法を身につけましょう

第7条 母子ともにすこやかに成長できるまちを創りましょう

第8条 定期的に健診(検診)を受診し、結果をその後の生活に生かしましょう

第9条 予防接種を受け、情報収集をするなど、健康被害の防止に取り組みましょう



### ■ 受動喫煙防止にご協力を ■

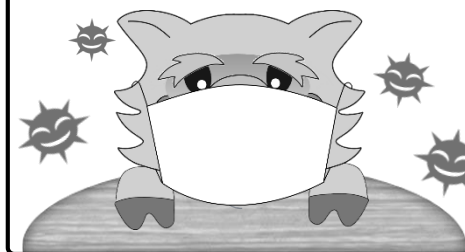
兵庫県では「受動喫煙(※1)の防止等に関する条例(※2)」を制定し施行しています。猪名川町でも不特定、または多くの方が利用する施設は禁煙・分煙の対策がとられています。喫煙する方は、場所・マナーを守るとともに減煙・禁煙をお勧めします。

また、猪名川町は現在のところ路上喫煙の禁止区域はありませんが、特に、駅周辺や公園等、多くの人が集まる場所での歩きたばこは多くの方に副流煙(※3)の害を与えるだけでなく、その火で火傷などの被害を引き起こすことにもなりますので、控えるように心がけましょう。

※1. 自分の意思にかかわらず、他人のたばこの煙を吸わされること。たばこから立ち上る煙の「副流煙」と喫煙者が吸い込んだ後に吐き出す「呼出煙」があります

※2. 詳細は兵庫県ホームページ参照

※3. たばこの煙にはたくさんの有害物質が含まれており、様々な疾患の原因になっています。しかも、副流煙の方が有害物質を含んでおり、換気扇・空気清浄機でもたばこの有害物質をとりきることはできません。



### 咳エチケット

感染症予防のため、咳・くしゃみによってウイルスの飛散をしないよう、マスクを使用しましょう。

# 生活や健康に関する、各種手続き・問合せ相談窓口

## 兵庫県こころの健康電話相談

電話:078-252-4987

日時:火~土 9時30分~11時30分、13時~15時30分

※ 祝日、年末年始除く



## 兵庫県のいのちと心のサポートダイヤル

電話:078-382-3566

日時:月~金 18時~翌朝8時30分 土・日・祝 24時間

※ LINEID @nyl0284n 18時~21時30分(通話のみ)



## 兵庫県子ども医療電話相談

電話:078-304-8899 または #8000

日時:平日・土 18時~翌朝8時

日・祝・年末年始(12/29~1/3) 8時~翌朝8時

子どもの急な病気やけがで、医療機関に受診した方が良いかなど、看護師(必要に応じ医師)が相談に応じます。



## 救急安心センターひょうご 24時間365日 相談無料(通話料自己負担)

# #7119

急な病気やケガをしたときに救急車を呼んだほうが良いのか、今すぐ病院に行ったほうが良いのかなど迷った場合や受診できる

救急医療相談・医療機関案内 医療機関を知りたいときに相談できる窓口です。

※ 受診の際には「マイナ保険証」もしくは「資格確認書」と、普段服用しているお薬との飲み合わせ等の確認のため「お薬手帳」をお持ちください

名称	診療科目	受付時間	所在地	電話番号
休日・夜間診療 阪神北広域こども急病センター	小児科(15歳(高校生は除く)以下)	平日 19:30~翌朝6:30	伊丹市昆陽池2丁目10番地	072-770-9988
		土曜 14:30~翌朝6:30		
電話相談(受診が必要か、症状への対応等) 072-770-9981 (平日20:00~、土曜15:00~、日祝年末年始9:00~最終はいずれも翌朝6:30)				
川西リハビリテーション病院	内科(15歳(中学生は除く)以上)	日祝年末年始(12/30~1/3) 10:00~11:30 13:00~15:30	川西市東畦野5丁目18番1号	072-795-0075 外来直通
川西市ふれあい歯科診療所	歯科(応急診療のみ)	日祝年末年始(12/30~1/3)、 お盆(8/13~15) 10:00~12:30	川西市火打1丁目12番16号 (キセラ川西プラザ2階)	072-758-7388
尼崎市立 休日夜間急病診療所	耳鼻咽喉科	土曜 18:00~20:30 日曜・祝日 9:00~16:00 年末年始 9:00~翌朝5:30	令和7年11月に移転しました 尼崎市西難波町6丁目1番9号 (尼崎市役所第2駐車場隣)	06-6480-9500
	眼科	日曜・祝日 9:00~16:00 年末年始 9:00~翌朝5:30		

猪名川町は、地域医療連携推進法人の一員として運営を支援しており、この休日診療所は、猪名川町の休日診療の機能を有しています

## 阪神北県民局 伊丹健康福祉事務所

兵庫県が設置する施設で、猪名川町を所轄しています。

課名	業務内容	電話番号
所付	庶務、糞便・水質検査の受付	072-785-9437
健康管理課	結核、感染症対策	072-785-2371
	医務、医療監視、医師・看護師・栄養士等免許、栄養改善・食育推進、保健統計	072-785-7861
地域保健課	こころの相談、難病保健、歯科保健、健康づくり、指定難病・小児慢性特定疾病・肝炎治療の申請受付	072-785-7874
食品薬務衛生課	飲食店等食品営業許可・監視、薬剤師等免許、薬局等許認可・監視、理容・美容・クリーニング・旅館等許認可・監視	(食品衛生) 072-785-7463 (薬務・生活衛生) 072-785-9433

〒664-0898 伊丹市千僧1-51 FAX 072-777-4091 Email Itamikf@pref.hyogo.lg.jp

**いのちを救う愛の献血** 男性17歳・女性18歳から、69歳までの健康な方は、ぜひ協力ください。  
**GIVE BLOOD SAVE LIFE**

会場	日程	会場	日程
猪名川町役場 正面玄関前	5月7日(木) 8月28日(金) 1月5日(火)	文化体育館 イナホール	6月7日(日) 11月3日(火・祝)

\* 65歳以上の献血は60~64歳の間に献血経験のある方に限ります  
\* 都合により変更する場合があります



**いながわ  
健康・医療相談  
ほっとライン24  
(無料)**

健康・医療への不安軽減を目的として無料電話相談を実施しています。

<電話>  
**0120-024-995**  
24時間 急タゴ

<相談内容>  
健康相談・医療相談・介護相談・育児相談・メンタルヘルスの相談・医療情報などに看護師、保健師、医師が24時間対応します。

この年間予定表は12,600部作成し、一部当たりの単価は23.1円(税込)です。